

Konferencja VAT – Miejsce świadczenia usług / Mały punkt kompleksowej obsługi (MOSS)

W jaki sposób określić miejsce konsumpcji usług?

Małgorzata Woźniak
Naczelnik Wydziału Opodatkowania
Transakcji Wewnętrznych i Współpracy Międzynarodowej

Zmiana miejsca świadczenia wchodząca w życie od 1 stycznia 2015 r. dotyczy:

- usług telekomunikacyjnych, nadawczych i elektronicznych,
- świadczonych na rzecz osób niebędących podatnikami (transakcje B2C).

Takie usługi opodatkowane będą w miejscu, w którym nabywca ma **siedzibę, stałe miejsce zamieszkania lub zwykłe miejsce pobytu.**

Definicje miejsca, w którym znajduje się nabywca:

- Dla osoby prawnej niebędącej podatnikiem miejscem świadczenia jest **siedziba** tj. miejsce, w którym wykonywane są funkcje zarządu lub inne dowolne miejsce charakteryzujące się wystarczającą stałością oraz odpowiednią strukturą zaplecza personalnego i technicznego.
- Dla osoby fizycznej miejscem świadczenia jest **stałe miejsce zamieszkania lub zwykłe miejsce pobytu** (art. 12 i 13 rozporządzenia 282/2011).

W przypadku gdy osoba niebędąca podatnikiem posiada kilka lokalizacji:

- Dla osoby prawnej niebędącej podatnikiem najistotniejsze jest **miejsce, w którym wykonywane są funkcje zarządu**, chyba że istnieją dowody na to, że usługa jest wykorzystywana innym miejscu.
- Dla osoby fizycznej większe znaczenie ma **miejsce zwykłego pobytu**, chyba że istnieją dowody na to, że usługa jest wykorzystywana w stałym miejscu zamieszkania.

1. Jak ustalić lokalizację nabywcy niebędącego podatnikiem ?
2. Jak ustalić lokalizację nabywcy w przypadku usług świadczonych okazjonalnie, obejmujących niewielkie kwoty i wymagających fizycznej obecności nabywcy np. w kafejce internetowej lub gdy usługa zwykle nie powoduje wystawienia rachunku np. w przypadku automatów telefonicznych ?
3. Jakie dowody zebrać ?

Domniemania

- Ułatwiają stosowanie przepisów np. w sytuacji, gdy lokalizacja nabywcy jest praktycznie niemożliwa lub bardzo trudna do ustalenia albo w przypadku dużej liczby transakcji o małej wartości.
- Zapewniają elastyczność „na przyszłość” oraz pewność prawną.
- Mogą zostać obalone w określonych okolicznościach.

Domniemanie w przypadku usług, dla których konieczna jest fizyczna obecność nabywcy:

- Dotyczy na przykład usług świadczonych w miejscach takich jak automat telefoniczny, budka telefoniczna, punkt bezprzewodowego dostępu do internetu, kafejka internetowa, restauracja lub lobby hotelowe.
- Określenie lokalizacji nabywcy bardzo utrudnione (miejsce siedziby, stałego miejsca zamieszkania, zwykłego miejsca pobytu?).
- Domniemanie, że nabywca (niezależnie od statusu) zlokalizowany w miejscu świadczenia usługi np. w miejscu automatu telefonicznego.
- Nie ma zastosowania do usług „OTT” („over the top”)

Domniemanie w przypadku usług świadczonych na pokładzie statku, samolotu lub pociągu:

- na terytorium Unii Europejskiej – domniemanie, że nabywca (niezależnie od statusu) zlokalizowany jest w państwie rozpoczęcia przewozu osób – ważna jest trasa środka transportu, a nie pojedynczego pasażera.
- poza terytorium Unii Europejskiej – inne domniemanie lub zasada ogólna.
- Nie ma zastosowania do usług „OTT” („over the top”)

Domniemania (tylko do transakcji B2C) w przypadku usług świadczonych za pośrednictwem:

- Łącza stacjonarnego – miejsce, w którym zainstalowane łącze.
- Sieci telefonii komórkowej – państwo ustalone na podstawie kodu MCC kraju, w którym wydano kartę SIM.
- Dekodera lub podobnego urządzenia lub karty - miejsce w którym znajduje się dekodery lub podobne urządzenie lub miejsce do którego została przesłana karta z zamiarem wykorzystywania jej w tym miejscu.

Zasady stosowania domniemań

- Domniemanie szczególne ma zastosowanie zawsze przed domniemaniem ogólnym.
- Jeśli usługodawca nie ma i nie mógł zebrać informacji, które spełniałyby warunki do zastosowania domniemania szczególnego stosujemy domniemanie ogólne tj. dwa dowody, które nie są ze sobą sprzeczne.
- Ważne: w przypadku, gdy świadczenie wymaga pośrednictwa łącza stacjonarnego oraz dekodera przeważa domniemanie dotyczące łącza stacjonarnego.

Przykładowe dowody

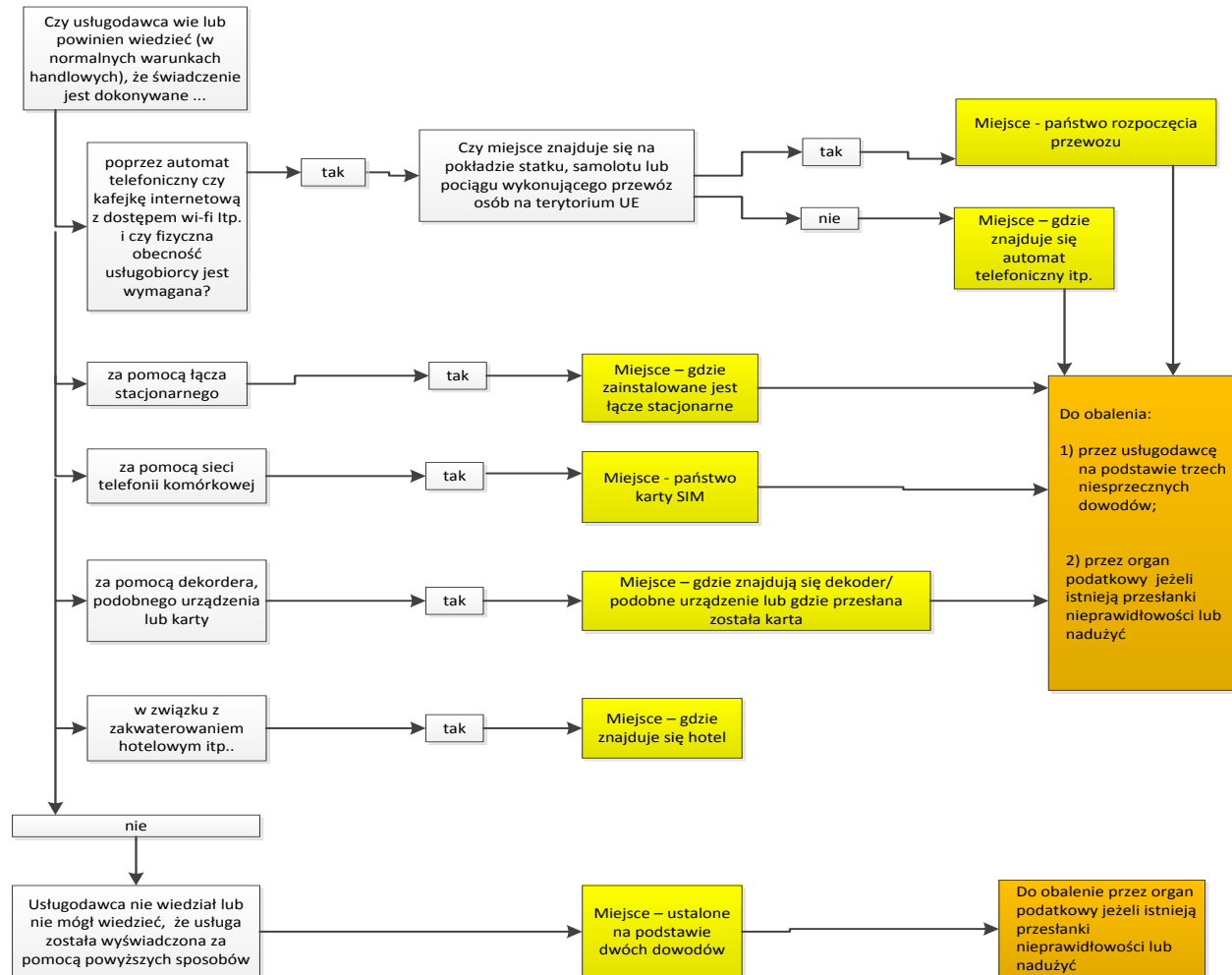
- Adres na fakturze,
- Adres IP,
- Dane dotyczące rachunku bankowego,
- Kod państwa z karty SIM,
- Lokalizacja łącza stacjonarnego,
- Inne informacje istotne z handlowego punktu widzenia np. informacje związane z metodami płatności lub historią transakcji z klientem.

Obalenie domniemań

- Przez usługodawcę – zwykle po kontakcie z klientem (nowe informacje dotyczące lokalizacji); konieczne trzy dowody, które nie są za sobą sprzeczne; brak obowiązku obalania domniemania.
- Przez organ podatkowy – w przypadku przesłanek nieprawidłowości lub nadużyć.

Obalenie domniemania przez nabywcę nie jest możliwe – to usługodawca jest odpowiedzialny za rozliczenie podatku VAT od świadczonych usług.

W jaki sposób określić miejsce konsumpcji usług?



Dowody:

Adres na fakturze
Adres IP
Dane dotyczące rachunku bankowego
Kod karty SIM
Lokalizacja łącza stacjonarnego
Inne informacje istotne z handlowego punktu widzenia

Ważne dla usługodawców

- Przygotowanie systemów IT do identyfikacji lokalizacji nabywcy – duża ilość transakcji obejmujących niewielkie kwoty (domniemania, dowody).
- Zapewnienie wiarygodności zbieranych informacji oraz dokładności określania lokalizacji nabywcy.
- Regularna weryfikacja prawidłowości działania systemu.
- 100% dokładność ustalenia miejsca, w którym znajduje się każdy indywidualny usługobiorca nie jest możliwa do osiągnięcia.

W jaki sposób określić miejsce konsumpcji usług?

Dziękuję za uwagę

ul. Świętokrzyska 12
00-916 Warszawa

tel.: +48 22 694 36 49
fax :+48 22 694 30 73

www.mf.gov.pl