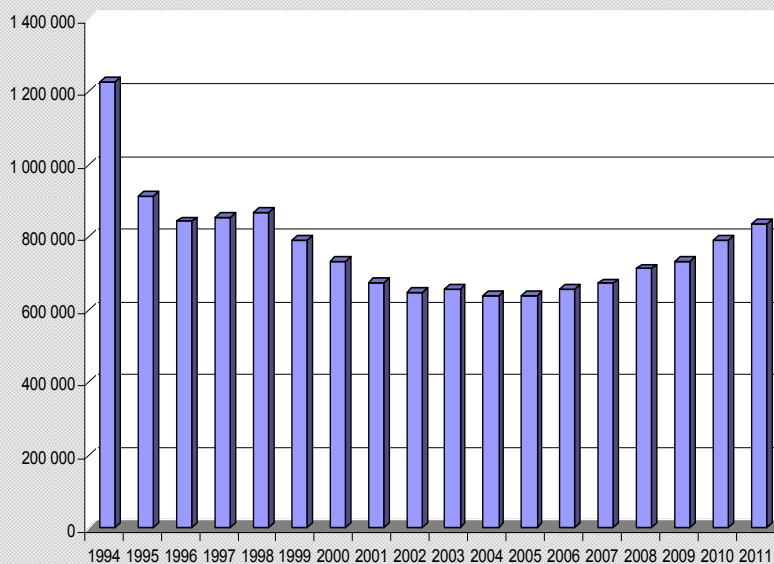


INFORMACJA

dotycząca
ryczałtu od przychodów ewidencjonowanych
za 2011 rok

Liczba podatników



ul. Świętokrzyska 12,
00-916 Warszawa

tel.: +48 22 694 33 26,

fax: +48 22 694 33 31

e-mail: sekretariat.DD@mofnet.gov.pl

www.mf.gov.pl

Departament Podatków Dochodowych

Warszawa, maj 2012 r.

I. Wstęp

Ryczałt od przychodów ewidencjonowanych stanowi uproszczoną formę opłacania podatku dochodowego od osób fizycznych.

Opodatkowaniu ryczałtem od przychodów ewidencjonowanych podlegają przychody osób fizycznych:

- z pozarolniczej działalności gospodarczej, w tym również, gdy działalność ta jest prowadzona w formie spółki cywilnej osób fizycznych lub spółki jawnej osób fizycznych,
- z tytułu umowy najmu, podnajmu, dzierżawy, poddzierżawy lub innych umów o podobnym charakterze, jeżeli te umowy nie są zawierane w ramach prowadzonej pozarolniczej działalności gospodarczej.

Ta forma opodatkowania ma charakter fakultatywny. Podatnik wybiera opodatkowanie ryczałtem od przychodów ewidencjonowanych składając stosowne oświadczenie.

W przypadku prowadzenia działalności w formie spółki cywilnej osób fizycznych lub spółki jawnej osób fizycznych, oświadczenie o wyborze opodatkowania ryczałtem od przychodów ewidencjonowanych składają wszyscy wspólnicy.

Opodatkowanie ryczałtem przychodów z pozarolniczej działalności gospodarczej mogą wybrać podatnicy, którzy:

- rozpoczną prowadzenie działalności w roku podatkowym i nie korzystają z opodatkowania w formie karty podatkowej – bez względu na wysokość przychodów,
- prowadzili działalność w poprzednim roku, a ich przychód z tej działalności nie przekroczył określonej ustawowo kwoty.

W 2011 roku podatek w tej formie mogli płacić podatnicy, którzy w 2010 roku:

- uzyskali przychody z działalności, prowadzonej wyłącznie samodzielnie, w wysokości nieprzekraczającej 150 000 euro (591 975 zł), lub
- uzyskali przychody wyłącznie z działalności prowadzonej w formie spółki, a suma przychodów wspólników spółki z tej działalności nie przekroczyła kwoty 150 000 euro (591 975 zł).

Opodatkowania w formie ryczałtu od przychodów ewidencjonowanych nie stosuje się do podatników osiągających w całości lub w części przychody m. in. z tytułu prowadzenia aptek, działalności w zakresie kupna i sprzedaży wartości dewizowych, działalności w zakresie handlu częściami i akcesoriami do pojazdów mechanicznych.

Przychody osób fizycznych z tytułu umowy najmu, podnajmu, dzierżawy, poddzierżawy lub innych umów o podobnym charakterze podlegają opodatkowaniu w formie ryczału od przychodów ewidencjonowanych również, jeżeli są osiąmane przez osoby prowadzące działalność gospodarczą, a umowa nie jest zawarta w ramach prowadzonej działalności gospodarczej.

Przychodów opodatkowanych ryczałtem nie łączy się z innymi przychodami podlegającymi opodatkowaniu podatkiem dochodowym.

Stawki ryczału w 2011 roku wynosiły:

- **20%** - dla przychodów osiągniętych w zakresie wolnych zawodów,
- **17%** - dla przychodów ze świadczenia niektórych usług niematerialnych,
- **10%** - dla przychodów z odpłatnego zbycia określonych praw majątkowych lub nieruchomości wykorzystywanych w pozarolniczej działalności gospodarczej,
- **8,5%** - dla przychodów osiągniętych m.in.:
 - z działalności usługowej, w tym z działalności gastronomicznej w zakresie sprzedaży napojów o zawartości alkoholu powyżej 1,5%,
 - z tytułu umowy najmu, podnajmu, dzierżawy, poddzierżawy lub innych umów o podobnym charakterze,
- **5,5%** - dla przychodów m. in. z działalności wytwórczej, robót budowlanych,
- **3,0%** - dla przychodów osiągniętych m. in.:
 - z działalności gastronomicznej, z wyjątkiem przychodów ze sprzedaży napojów o zawartości alkoholu powyżej 1,5%,
 - z działalności usługowej w zakresie handlu.

Podstawę opodatkowania ryczałtem stanowi przychód bez pomniejszania o koszty jego uzyskania.

Podatnicy korzystający z opodatkowania w formie ryczału od przychodów ewidencjonowanych, są obowiązani posiadać i przechowywać dowody zakupu towarów, prowadzić wykaz środków trwałych oraz wartości niematerialnych i prawnych, ewidencję wyposażenia oraz, odrębnie za każdy rok podatkowy, ewidencję przychodów. Obowiązek prowadzenia ewidencji nie dotyczy podatników osiągających przychody z tytułu umowy najmu, podnajmu, dzierżawy, poddzierżawy lub innych umów o podobnym charakterze, jeżeli ich wysokość wynika z umowy zawartej w formie pisemnej.

W przypadku nieprowadzenia ewidencji lub prowadzenia jej niezgodnie z warunkami wymaganymi do uznania jej za dowód w postępowaniu podatkowym, a także w przypadku stwierdzenia istnienia związków gospodarczych podatnika, wymienionych w przepisach, organ podatkowy określa wartość niezaewidencjonowanego przychodu, w tym również w formie oszacowania, i określa od tej kwoty ryczałt. Ryczałt ten stanowi pięciokrotność stawek, które byłyby zastosowane do przychodu w przypadku jego ewidencjonowania, przy czym ryczałt nie może być wyższy niż 75% tego przychodu.

Podatnicy korzystający z opodatkowania w formie ryczałtu od przychodów ewidencjonowanych mają prawo do odliczenia od przychodu wydatków np. z tytułu ulgi rehabilitacyjnej, darowizn. Natomiast od podatku uiszczanego w formie ryczałtu od przychodów ewidencjonowanych, podatnicy mogą odliczyć m.in. zapłaconą składkę na ubezpieczenie zdrowotne do wysokości 7,75% podstawy wymiaru tej składki.

II. Liczba podatników

W 2011 roku ryczałt od przychodów ewidencjonowanych płaciło ogółem 835 514 podatników, tj. o 44 425 podatników więcej niż w 2010 roku,

z tego:

- 544 478 podatników osiągających przychody z pozarolniczej działalności gospodarczej (547 692 podatników w roku 2010),
- 291 036 podatników osiągających przychody wyłącznie z tytułu umowy najmu, podnajmu, dzierżawy, poddzierżawy lub innych umów o podobnym charakterze (243 397 podatników w roku 2010).

Przychody z tytułu umowy najmu, podnajmu, dzierżawy, poddzierżawy lub innych umów o podobnym charakterze podlegają opodatkowaniu ryczałtem od przychodów ewidencjonowanych od 2003 roku.

Liczba podatników uzyskujących przychody wyłącznie z tytułu umowy najmu, podnajmu, dzierżawy, poddzierżawy lub innych umów o podobnym charakterze z roku na rok wzrasta. Wzrost zainteresowania tą formą opodatkowania przychodów w porównaniu do roku poprzedniego przedstawia się następująco:

w roku 2004 o 24 313 podatników

w roku 2008 o 32 760,

w roku 2005 o 23 370,

w roku 2009 o 24 217,

w roku 2006 o 21 437,

w roku 2010 o 52 642,

w roku 2007 o 25 659,

w roku 2011 o dalsze 47 639 osób

Ustawą z dnia 17 grudnia 2009 r. o zmianie ustawy o ochronie praw lokatorów, mieszkaniowym zasobie gminy i o zmianie Kodeksu cywilnego oraz o zmianie niektórych innych ustaw (Dz. U. z 2010 r. Nr 3, poz. 13) wprowadzono instytucję umowy najmu okazjonalnego.

Z danych szczegółowych zebranych z organów podatkowych wynika, że:

- 1899 podatników dokonało w 2011 roku zgłoszenia zawarcia umowy najmu okazjonalnego, tj. 0,65% podatników osiągających przychody wyłącznie z najmu, podnajmu, dzierżawy, poddzierżawy lub innych umów o podobnym charakterze, i o 647 podatników więcej niż w 2010 r.,
- kwota przychodu podatników z tytułu najmu okazjonalnego za 2011 r. wyniosła 19 078 395 zł, co stanowi 0,38% ogółem przychodu z najmu, podnajmu, dzierżawy, poddzierżawy lub innych umów o podobnym charakterze, i jest wyższa o 87% w porównaniu do roku ubiegłego,
- średni przychód z tego tytułu przypadający na podatnika w 2011 r. wyniósł 10 047 zł.

Liczba podatników płacących ryczałt w związku z prowadzoną pozarolniczą działalnością gospodarczą w roku 2011 uległa zmniejszeniu w porównaniu do roku 2010 o 3 214 podatników.

III. Przychód

Podatnicy płacący ryczałt od przychodów ewidencjonowanych osiągnęli w 2011 roku przychód ogółem w kwocie 39 732 569 tys. zł

z tego:

- 34 770 263 tys. zł z pozarolniczej działalności gospodarczej,
- 4 962 306 tys. zł wyłącznie z tytułu umowy najmu, podnajmu, dzierżawy, poddzierżawy lub innych umów o podobnym charakterze.

1. Przychód ogółem i struktura wg poszczególnych stawek ryczałtu

Wyszczególnienie	Liczba podatników */	Kwota przychodu w tys. zł	Struktura przychodu %
wg stawki 3,0%	173 036	8 182 085	20,59
wg stawki 5,5%	181 699	17 820 138	44,85
wg stawki 8,5%	479 568	13 591 263	34,21
wg stawki 10%	317	18 109	0,05
wg stawki 17%	5 031	111 680	0,28
wg stawki 20%	431	5 660	0,01
wg stawek określonych przez organ podatkowy	158	3 634	0,01
Razem	X	39 732 569	100,00

*/ liczba podatników wg poszczególnych stawek nie jest sumowana, gdyż jeden podatnik może płacić podatek wg kilku stawek

w tym:

1/ z pozarolniczej działalności gospodarczej

Wyszczególnienie	Liczba podatników	Kwota przychodu w tys. zł	Struktura przychodu %
wg stawki 3,0%	173 036	8 182 085	23,53
wg stawki 5,5%	181 699	17 820 138	51,25
wg stawki 8,5%	188 616	8 629 415	24,82
wg stawki 10%	317	18 109	0,05
wg stawki 17%	5 031	111 680	0,32
wg stawki 20%	431	5 660	0,02
wg stawek określonych przez organ podatkowy	129	3 176	0,01
Razem	X	34 770 263	100,00

2/ wyłącznie z tytułu umowy najmu, podnajmu, dzierżawy, poddzierżawy lub innych umów o podobnym charakterze

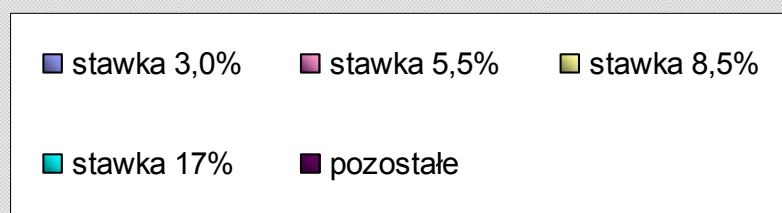
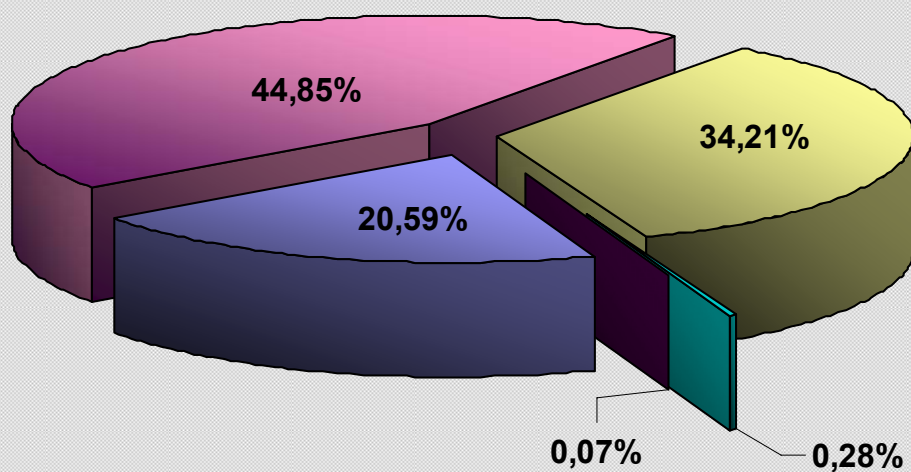
Wyszczególnienie	Liczba podatników	Kwota przychodu w tys. zł	Struktura przychodu %
wg stawki 8,5%	290 952	4 961 848	99,99
wg stawek określonych przez organ podatkowy	29	458	0,01
Razem	X	4 962 306	100,00

W ogólnej kwocie przychodów wynoszącej 39 732 569 tys. zł, przychody osób fizycznych prowadzących pozarolniczą działalność gospodarczą wyniosły 34 770 263 tys. zł i stanowiły 87,51% (89,15% w roku 2010), a przychody osób fizycznych osiąganych wyłącznie z tytułu umowy najmu, podnajmu, dzierżawy, poddzierżawy lub innych umów o podobnym charakterze wyniosły 4 962 306 tys. zł i stanowiły 12,49% (10,85% w roku 2010).

W grupie podatników prowadzących działalność gospodarczą największe przychody w wysokości 17 820 138 tys. zł uzyskały osoby fizyczne prowadzące m.in. działalność wytwórczą i budowlaną opodatkowaną wg stawki **5,5%**, i były one o 1 854 396 tys. zł wyższe niż w roku 2010. Następnie 8 629 415 tys. zł stanowiły przychody z działalności usługowej, opodatkowane wg stawki **8,5%**, i 8 182 085 tys. zł przychody z działalności gastronomicznej i usługowej w zakresie handlu opodatkowane wg stawki **3,0%**.

Przychody uzyskane wyłącznie z najmu, podnajmu, dzierżawy, poddzierżawy lub innych umów o podobnym charakterze, opodatkowane wg stawki **8,5%**, w roku 2011 wyniosły 4 961 848 tys. zł i były wyższe od uzyskanych w roku 2010 o 1 062 841 tys. zł, tj. o 27,26% (od roku 2010 obowiązuje tylko stawka 8,5%).

Struktura przychodów według stawek opodatkowania



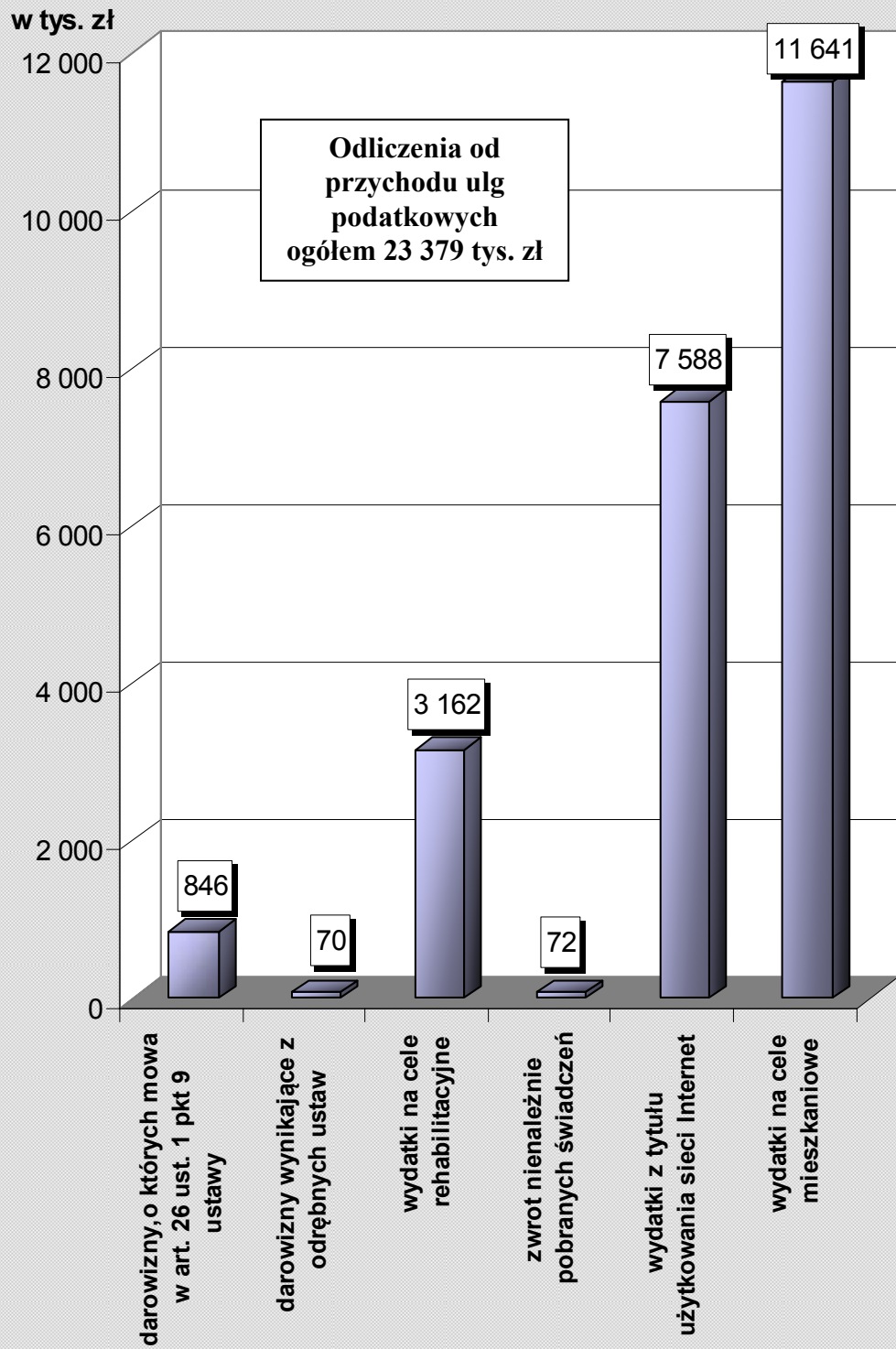
IV. Odliczenia od przychodu

Odliczenia od przychodu ogółem wyniosły	1 262 418 tys. zł	
<i>w tym:</i>		<i>struktura</i>
1. Składki na ubezpieczenia społeczne	1 225 773 tys. zł	97,10%
<i>w tym:</i>		
- składki, o których mowa w art. 26 ust. 1 pkt 2a ustawy o podatku dochodowym od osób fizycznych	2 027 tys. zł	
2. Straty z lat ubiegłych	13 266 tys. zł	1,05%
3. Ulgi podatkowe	23 379 tys. zł	1,85%
<i>w tym odliczenia:</i>		
1/ darowizn, o których mowa w art. 26 ust. 1 pkt 9 ustawy o podatku dochodowym od osób fizycznych	846 tys. zł	0,06%
2/ darowizn wynikających z odrębnych ustaw	70 tys. zł	0,01%
3/ wydatków na cele rehabilitacyjne oraz wydatków związanych z ułatwieniem wykonywania czynności życiowych	3 162 tys. zł	0,25%
4/ zwrot nienależnie pobranych świadczeń	72 tys. zł	0,01%
5/ wydatków z tytułu użytkowania sieci Internet w lokalu (budynku) będącym miejscem zamieszkania podatnika	7 588 tys. zł	0,60%
6/ wydatków na cele mieszkaniowe	11 641 tys. zł	0,92%
<i>w tym:</i>		
<i>odsetek od kredytu mieszkaniowego</i>	<i>11 360 tys. zł</i>	

Największy udział w odliczeniach ogółem od przychodu, wynoszący aż 97,10% dotyczy składek na ubezpieczenia społeczne. Pozostałe odliczenia stanowią zaledwie 2,90%, w tym 1,05% odliczenia strat z lat ubiegłych, 0,92% odliczenia wydatków na cele mieszkaniowe, 0,60% odliczenia wydatków z tytułu użytkowania sieci Internet, a 0,33% odliczenia z pozostałych tytułów.

W 2011 roku odliczenia od przychodu stanowiły 3,18% kwoty przychodu ogółem. W porównaniu do 2010 roku wskaźnik ten jest niższy o 0,05 pkt proc.

Odliczenia od przychodu ulg podatkowych według tytułów



V. Ryczałt przed odliczeniami

Kwota ryczałtu ogółem przed odliczeniami wyniosła **2 328 224 tys. zł**

VI. Odliczenia od ryczałtu

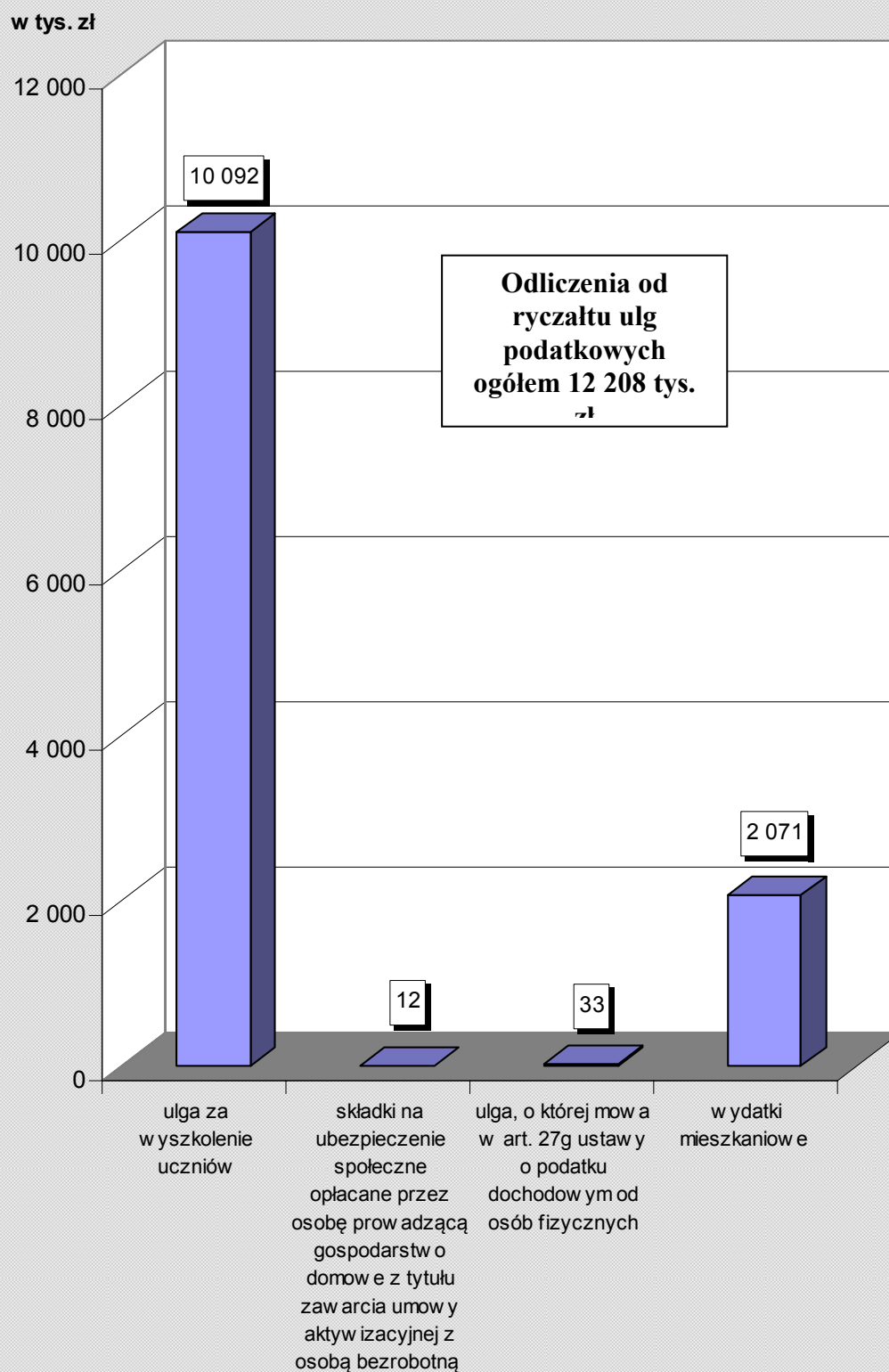
Odliczenia od ryczałtu ogółem wyniosły **638 331 tys. zł** i stanowiły 27,42% kwoty ryczałtu przed odliczeniami

w tym:

		<i>struktura</i>
1. Składka na ubezpieczenie zdrowotne	626 123 tys. zł	98,09%
<i>w tym:</i>		
- składka, o której mowa w art. 27b ust. 1 pkt 2 ustawy o podatku dochodowym od osób fizycznych	921 tys. zł	
2. Ulgi podatkowe	12 208 tys. zł	1,91%
<i>w tym z tytułu:</i>		
1/ wykszolenia uczniów lub z tytułu zatrudnienia pracowników w celu przygotowania zawodowego	10 092 tys. zł	1,58%
2/ składek na ubezpieczenie społeczne opłacone przez osobę prowadzącą gospodarstwo domowe z tytułu zawarcia umowy aktywizacyjnej z osobą bezrobotną	12 tys. zł	
3/ ulga, o której mowa w art. 27g ustawy o podatku dochodowym od osób fizycznych	33 tys. zł	0,01%
4/ wydatków mieszkaniowych	2 071 tys. zł	0,32%

Największy udział, tj. 98,09% odliczeń od ryczałtu stanowi odliczenie składki na ubezpieczenie zdrowotne. Ulgi podatkowe stanowią tylko 1,91%, w tym najwięcej, bo 1,58% - ulga za wykszolenie uczniów, 0,32% odliczenia z tytułu wydatków mieszkaniowych i 0,01% ulga, o której mowa w art. 27g ustawy. Odliczeń od ryczałtu z tytułu wydatków mieszkaniowych w 2011 roku dokonało 1 942 podatników. Podatnicy ci odliczyli wydatki poniesione w latach ubiegłych w kwocie 10 900 tys. zł, zyskując w roku 2011 ulgę w wysokości 2 071 tys. zł.

Odliczenia od ryczałtu ulg podatkowych według tytułów



VII. Ryczałt należny

1. Ryczałt należny za 2011 r. wyniósł	1 690 178 tys. zł
2. Kwota wpłaconego ryczałtu za m-ce od stycznia do listopada 2011 roku	1 425 541 tys. zł <i>(tj. 84,34% podatku należnego)</i>
3. Kwota do zapłaty	321 797 tys. zł
4. Nadpłata	57 160 tys. zł

VIII. Obciążenie przychodu należnym ryczałtem

Obciążenie przychodu ryczałtem należnym w 2011 roku wyniosło **4,3%** (w roku 2010 wynosiło 4,1%). Wyższe obciążenie jest skutkiem zarówno niższego udziału odliczeń w przychodzie jak również odliczeń w ryczałcie.

W 2011 roku odliczenia stanowiły:

- od przychodu 3,18% kwoty przychodu ogółem (w 2010 roku - 3,23%),
- od ryczałtu 27,42% kwoty ryczałtu przed odliczeniami (w 2010 roku - 29,17%).

Obciążenie przychodu z tytułu umowy najmu, podnajmu, dzierżawy, poddzierżawy i innych umów o podobnym charakterze ryczałtem należnym w roku 2011, podobnie jak w 2010 r., wyniosło **8,4%**.

Przeciętne miesięczne dane obrazujące podatnika płacącego ryczałt

1/ przychód przed odliczeniami	3 963 zł
2/ kwota odliczeń od przychodu	126 zł
3/ przychód po odliczeniach	3 837 zł
4/ ryczałt przed odliczeniami	232 zł
5/ kwota odliczeń od ryczałtu	63 zł
6/ należny ryczałt	169 zł
(6 : 1)	4,3%

Dane ogólne podatników płacących ryczałt

Wyszczególnienie	Dane
Liczba podatników	835 514
Przychód w tys. zł	39 732 569
Odliczenia od przychodu ogółem w tys. zł	1 262 418
w tym:	
- składki na ubezpieczenia społeczne w tys. zł	1 225 773
<i>w tym: składki, o których mowa w art. 26 ust. 1 pkt 2a ustawy o podatku dochodowym od osób fizycznych w tys. zł</i>	<i>2 027</i>
- straty z lat ubiegłych w tys. zł	13 266
- ulgi podatkowe w tys. zł	23 379
Przychód po odliczeniach w tys. zł	38 470 151
Ryczałt przed odliczeniami w tys. zł	2 328 224
Doliczenia do ryczałtu w tys. zł	554
Odliczenia podatku zapłaconego za granicą w tys. zł	269
Odliczenia od ryczałtu ogółem w tys. zł	638 331
w tym:	
- składki na ubezpieczenie zdrowotne w tys. zł	626 123
<i>w tym: składka, o której mowa w art. 27b ust. 1 pkt 2 ustawy o podatku dochodowym od osób fizycznych w tys. zł</i>	<i>921</i>
- ulgi podatkowe w tys. zł	12 208
Ryczałt należny w tys. zł	1 690 178
Stawka nominalna	6,1%
Stawka efektywna	4,3%
Przeciętne dane na podatnika w zł	
- przychód	47 555
- odliczenia od przychodu	1 511
- przychód po odliczeniach	46 044
- ryczałt przed odliczeniami	2 787
- odliczenia od ryczałtu	764
- ryczałt należny	2 023

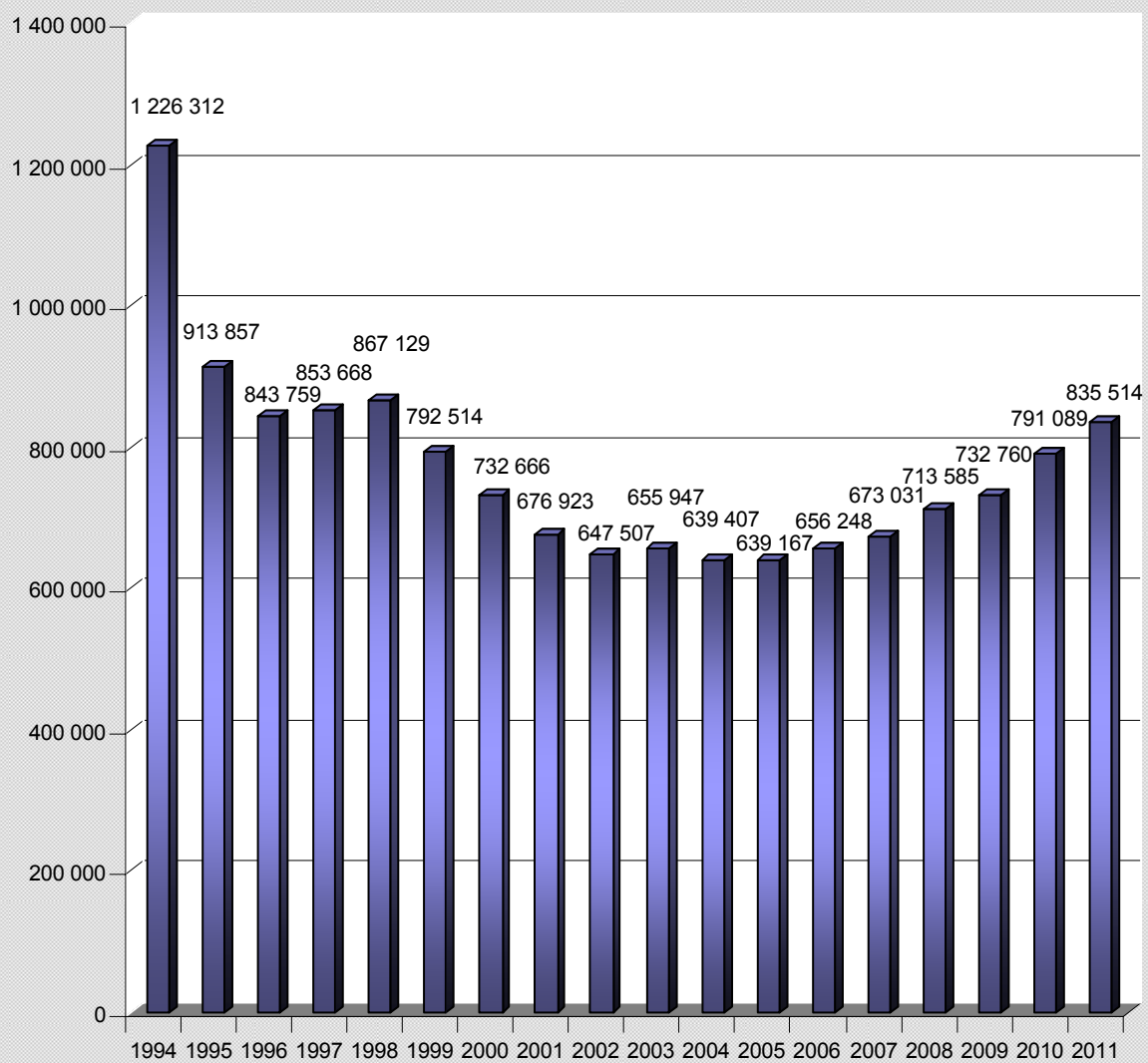
**Dane podatników
płacących ryczałt od przychodów z pozarolniczej działalności gospodarczej**

Wyszczególnienie	Dane
Liczba podatników	544 478
Przychód w tys. zł	34 770 263
Odliczenia od przychodu ogółem w tys. zł	1 252 104
w tym:	
- składki na ubezpieczenia społeczne w tys. zł	1 222 288
<i>w tym:</i> <i>składki, o których mowa w art. 26 ust. 1 pkt 2a ustawy o podatku dochodowym od osób fizycznych w tys. zł</i>	<i>1 952</i>
- straty z lat ubiegłych w tys. zł	11 040
- ulgi podatkowe w tys. zł	18 776
Przychód po odliczeniach w tys. zł	33 518 159
Ryczałt przed odliczeniami w tys. zł	1 906 035
Doliczenia do ryczałtu w tys. zł	493
Odliczenia podatku zapłaconego za granicą w tys. zł	266
Odliczenia od ryczałtu ogółem w tys. zł	631 677
w tym:	
- składki na ubezpieczenie zdrowotne w tys. zł	621 971
<i>w tym:</i> <i>składka, o której mowa w art. 27b ust. 1 pkt 2 ustawy o podatku dochodowym od osób fizycznych w tys. zł</i>	<i>900</i>
- ulgi podatkowe w tys. zł	9 706
Ryczałt należny w tys. zł	1 274 585
Stawka nominalna	5,7%
Stawka efektywna	3,7%
Przeciętne dane na podatnika w zł	
- przychód	63 860
- odliczenia od przychodu	2 300
- przychód po odliczeniach	61 560
- ryczałt przed odliczeniami	3 501
- odliczenia od ryczałtu	1 160
- ryczałt należny	2 341

**Dane podatników
płacących ryczałt od przychodów osiągniętych wyłącznie z najmu, podnajmu...**

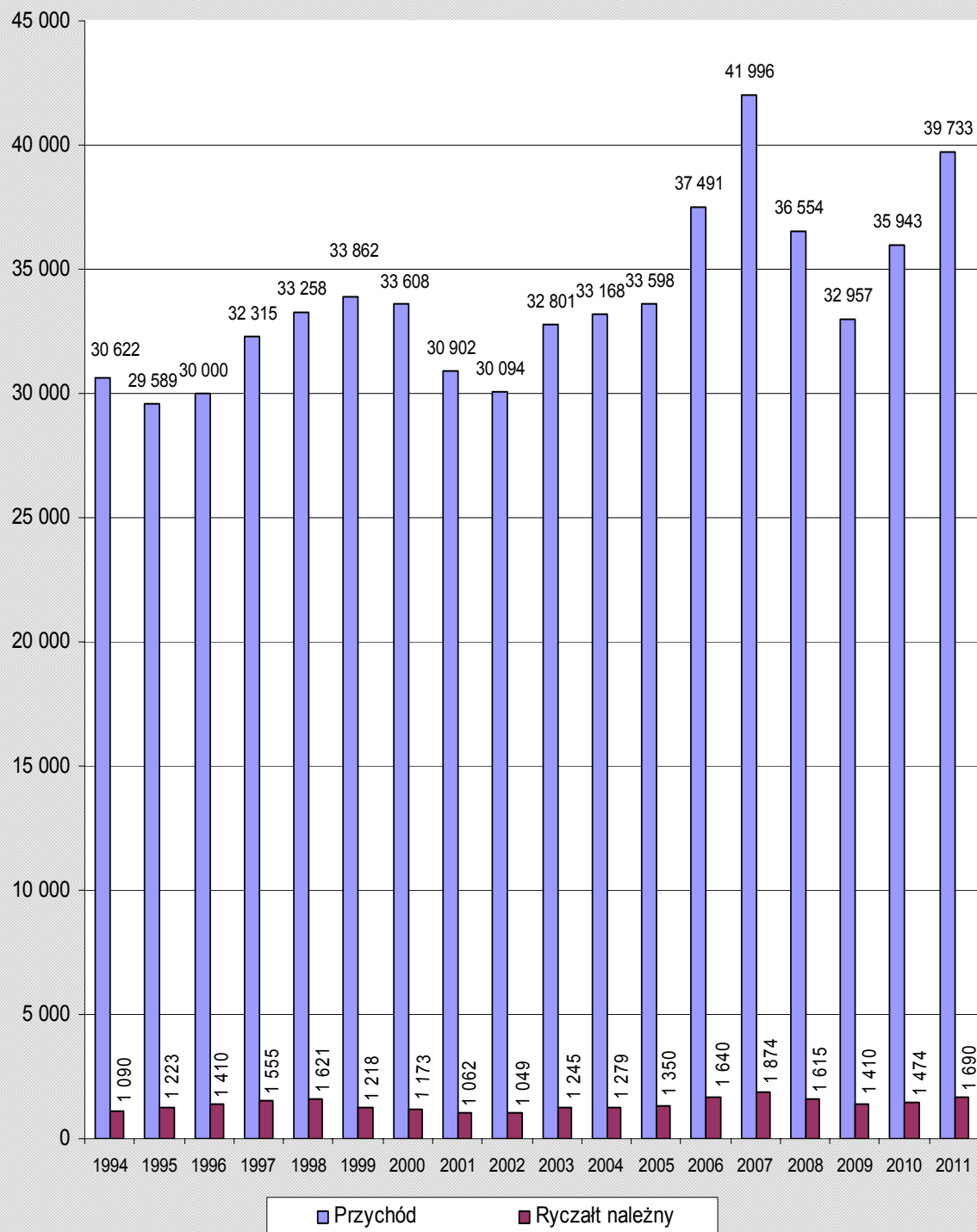
Wyszczególnienie	Dane
Liczba podatników	291 036
Przychód w tys. zł	4 962 306
Odliczenia od przychodu ogółem w tys. zł	10 314
w tym:	
- składki na ubezpieczenia społeczne w tys. zł	3 485
<i>w tym:</i> <i>składki, o których mowa w art. 26 ust. 1 pkt 2a ustawy o podatku dochodowym od osób fizycznych w tys. zł</i>	75
- straty z lat ubiegłych w tys. zł	2 226
- ulgi podatkowe w tys. zł	4 603
Przychód po odliczeniach w tys. zł	4 951 992
Ryczałt przed odliczeniami w tys. zł	422 189
Doliczenia do ryczałtu w tys. zł	61
Odliczenia podatku zapłaconego za granicą w tys. zł	3
Odliczenia od ryczałtu ogółem w tys. zł	6 654
w tym:	
- składki na ubezpieczenie zdrowotne w tys. zł	4 152
<i>w tym:</i> <i>składka, o której mowa w art. 27b ust. 1 pkt 2 ustawy o podatku dochodowym od osób fizycznych w tys. zł</i>	21
- ulgi podatkowe w tys. zł	2 502
Ryczałt należny w tys. zł	415 593
Stawka nominalna	8,5%
Stawka efektywna	8,4%
<i>Przeciętne dane na podatnika w zł</i>	
- przychód	17 050
- odliczenia od przychodu	35
- przychód po odliczeniach	17 015
- ryczałt przed odliczeniami	1 451
- odliczenia od ryczałtu	23
- ryczałt należny	1 428

Liczba podatników płacących ryczałt w latach 1994 - 2011



Przychód i ryczałt należny w latach 1994 - 2011

kwoty w mln zł



Obciążenie przychodu ryczałem w latach 1994 - 2011

