



Służba  
Celna

Ministerstwo  
Finansów

# Instrukcja obsługi aplikacji e-Załączniki

Warszawa, maj 2015

## **Metryka**

Nazwa dokumentu	Instrukcja obsługi aplikacji e-Załączniki.		
Wersja dokumentu	1.0		
Właściciel dokumentu	Ministerstwo Finansów		
Wersja z dnia			
Plik	Instrukcja_e-zalaczniki_pakiet_1.0.docx	Liczba stron	8

## **Spis treści:**

1. Wstęp.....	2
2. Opis aplikacji. ....	2
3. Opis obsługi aplikacji.....	5
4. Pozostałe funkcje aplikacji. ....	8

### **1. Wstęp.**

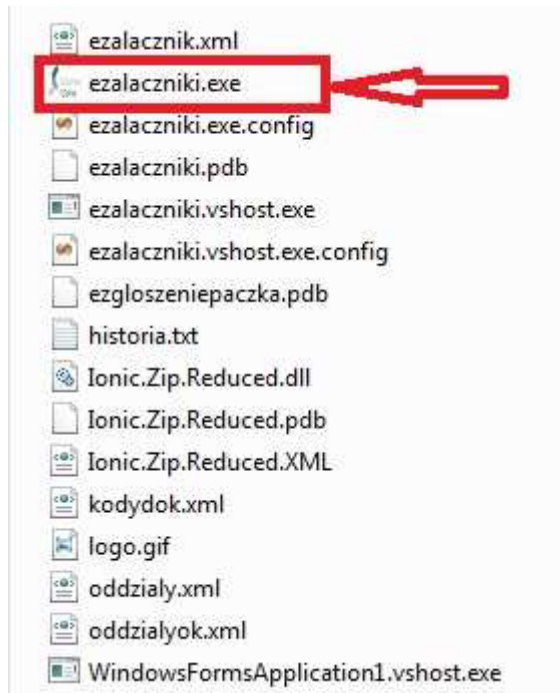
Instrukcja obsługi aplikacji e-Załączniki została przygotowana w ramach automatyzacji usługi e-załączniki jako dodatkowe ułatwienie dla podmiotów w procesie dostarczania dokumentów w formie elektronicznej.

Instrukcja zawiera informacje dotyczące zasad tworzenia pakietu e-Załączniki z przygotowanych wcześniej dokumentów w formie pdf. Dokumenty powinny być zeskanowane w rozdzielczości 150 dpi (1 dokument – 1 plik PDF) z dowolną nazwą pliku. Nazwa pliku nie musi zawierać kodu dokumentu, gdyż kod ten dodawany jest na etapie tworzenia pakietu dokumentów.

Przy wykorzystaniu aplikacji e-Załączniki można stworzyć pakiet dokumentów, który wysłany na adres e-mail [ezalaczniki@mf.gov.pl](mailto:ezalaczniki@mf.gov.pl) zostanie poddany automatycznej obsłudze.

### **2. Opis aplikacji.**

Aplikacja (Rys. 2.2) uruchamiana jest za pomocą pliku „ezalaczniki.exe” (Rys. 2.1) dostępnego po rozpakowaniu dostarczonego archiwum w formacie zip.



Rysunek 2.1 Plik do uruchomienia aplikacji.

Aplikacja e-Załączniki - do tworzenia pakietu e-załączników (wysyłka na adres: ezalaczniki@mf.gov.pl)

1 Oddział Celny

2 Cel wysyłki

3 Nr zgłoszenia (systemowy)

4 Rodzaj procedury

5 Nr zgłoszenia (ewidencyjny)

6 Rodzaj zgłoszenia celnego

7 Informacja dla Służby Celnej

Załączniki

8 Dodaj e-załącznik

9

Ścieżka do pliku	Rodzaj dokumentu	Kod	Opis	9a	9b
C:\Users\siliwoniukand\Desktop\chemikalia\annex_...	7P01 - Dokumenty wymagane w obrocie z krajami trzecimi ...	7P01		Usuń	Podgląd
C:\Users\siliwoniukand\Desktop\Edexim 2013\nutsh...	7P21 - Deklaracja/certyfikat zgodności	7P21		Usuń	Podgląd

10 Wyczyść dane 11 Konfiguracja 12 Historia 13 Utwórz pakiet e-załączników

Rysunek 2.2 Główna formatka aplikacji.

Tab. 2.1 Opis pól i przycisków dostępnych na formatce głównej aplikacji:

Numer pola lub przycisku	Nazwa pola lub przycisku	Opis pola lub przycisku
1	Oddział Celny	Pole służące do wyboru oddziału celnego, do którego będą wysyłane dokumenty (wybór z listy rozwijanej).
2	Cel wysyłki	Pole służące do wskazania celu przesyłania dokumentów (wybór z listy rozwijanej wartości: „Wymagania formalne” lub „Na wezwanie urzędu celnego”).
3	Nr zgłoszenia (systemowy)	Pole edytowalne do wpisania numeru zgodnie z instrukcją „Dokumenty przedkładane na potrzeby elektronicznych zgłoszeń celnych”
4	Rodzaj procedury	Pole wyboru procedury z listy rozwijanej – dodatkowy opis w tabeli 3.1.
5	Nr zgłoszenia (ewidencyjny)	Pole edytowalne dostępne przy wyborze w polu "Cel wysyłki" wartości " Na wezwanie urzędu celnego" - służy do wpisania numeru zgodnie z instrukcją „Dokumenty przedkładane na potrzeby elektronicznych zgłoszeń celnych”
6	Rodzaj zgłoszenia celnego	Pole wyboru - wybór z listy rozwijanej (Import, Eksport, Tranzyt)
7	Informacja dla Służby Celnej	Pole edytowalne do wpisania informacji przeznaczonej dla Służby Celnej (np. w przypadku zgłoszeń wielopozycyjnych należy podać w sposób jednoznaczny, które załączniki odnoszą się, do której pozycji, o ile nie podano tego w polu „Opis” przy kodzie załącznika)
8	Dodaj e-załącznik	Przycisk otwiera okno dialogowe wyboru plików, z których będziemy tworzyć pakiet e-załączników.
9	Pole dialogowe	Lista wybranych plików, z których będzie tworzony pakiet. Okno zawiera następujące przyciski: - „Usuń” (9a) – usuwa dodany załącznik, - „Podgląd” (9b) – otwiera załącznik w domyślnym programie do przeglądu plików PDF (np. Adobe Reader).
10	Wyczyść dane	Przycisk usuwa wypełnione pola w formatce aplikacji
11	Konfiguracja	Przycisk umożliwia konfigurację wyświetlania jednostek, które będą widoczne w polu nr 1 (Oddział Celny).
12	Historia	Przycisk wyświetla historię utworzonych pakietów e-załączników
13	Utwórz pakiet e-załączników	Przycisk otwierający okno dialogowe zapisu pakietu e-załączników

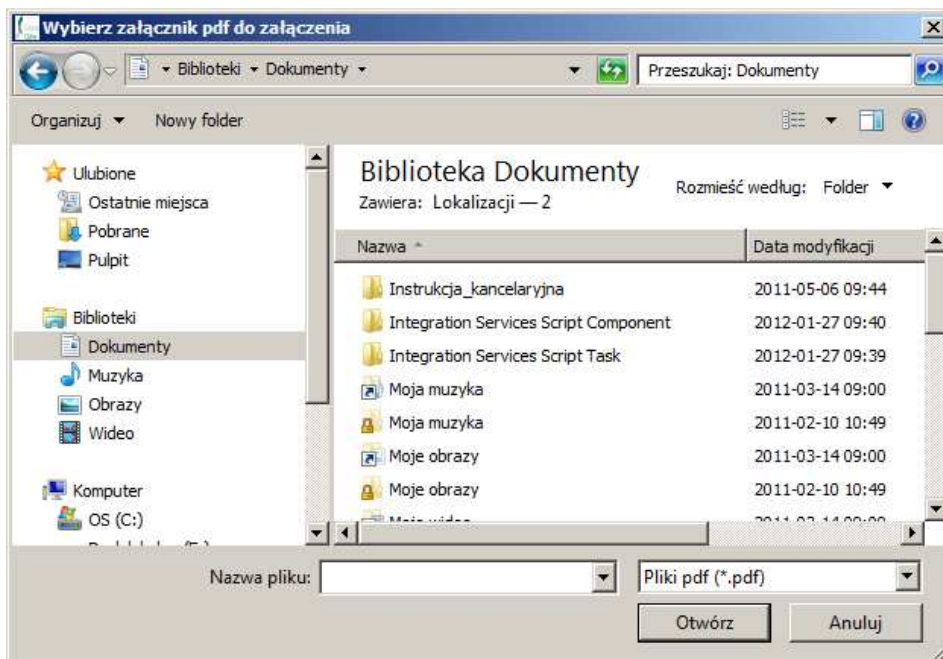
### 3. Opis obsługi aplikacji.

1. Należy uzupełnić dane w polach od nr 1 do nr 6 z uwzględnieniem warunków opisanych w tabeli 3.1.

Tab. 3.1 Opis szczegółowy do pola Rodzaj procedury.

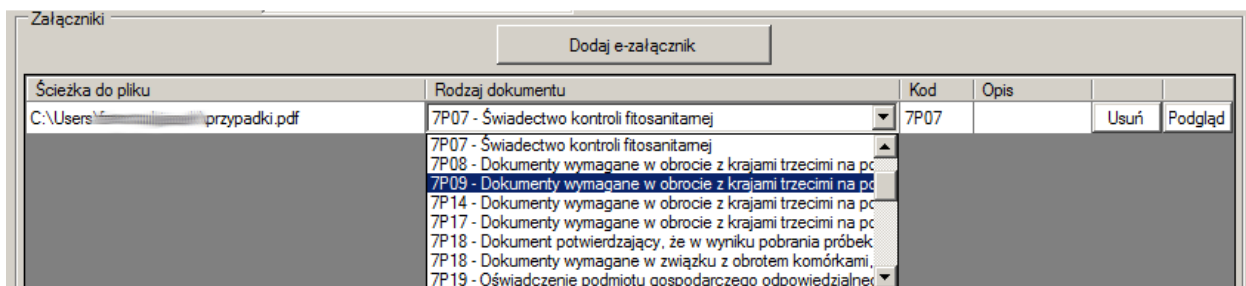
Pole	Opis
Rodzaj procedury	<p>Lista rozwijana dostępne wartości to :</p> <ul style="list-style-type: none"> <li>- Zwykła,</li> <li>- Uproszczona w miejscu - przy wyborze w polu „Rodzaj zgłoszenia celnego” wartości „Import” na formatce aktywuje się edytowalne pole „Numer powiadomienia”, w którym należy wpisać numer ewidencyjny PWD, nadany komunikatowi przez system CELINA po przyjęciu powiadomienia.</li> <li>- Zgłoszenie niekompletne - przy wyborze w polu „Rodzaj zgłoszenia celnego” wartości „Eksport” na formatce aktywuje się edytowalne pole „Numer ewidencyjny MRN2”, w którym należy wpisać numer ewidencyjny zgłoszenia uzupełniającego.</li> <li>- Zgłoszenie uproszczone - przy wyborze w polu „Rodzaj zgłoszenia celnego” wartości „Eksport” na formatce aktywuje się edytowalne pole „Numer ewidencyjny MRN2”, w którym należy wpisać numer ewidencyjny zgłoszenia uzupełniającego.</li> <li>- Upr. w miejscu ze zgł. uproszczonym - na formatce aktywuje się pole „Numer ewidencyjny MRN2”, w którym należy wpisać numer ewidencyjny zgłoszenia uzupełniającego.</li> </ul>

- Następnie za pomocą przycisku „Dodaj e-załącznik” (nr 8 wg opisu) należy wybrać pojedynczo pliki załączników, z których będzie utworzony pakiet e-załączników do wysyłki (Rys. 3.1).



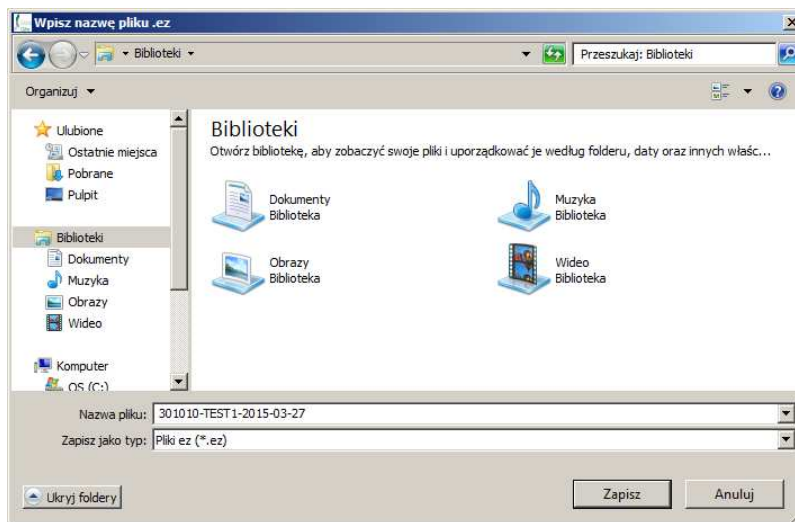
Rysunek 3.1 Okno dialogowe wyboru pliku e-załącznika.

- Po dodaniu pliku trafia on na listę e-załączników (Rys. 3.2), gdzie należy przyporządkować mu kod dokumentu (wybierany w kolumnie „Rodzaj dokumentu”). W przypadku wyboru rodzaju dokumentu jako „INNY” kod dokumentu należy wpisać ręcznie. W przypadku zgłoszeń wielopozycyjnych w polu „Opis” przy kodzie załączonego dokumentu należy wskazać numer pozycji, której (-ych) się odnosi.



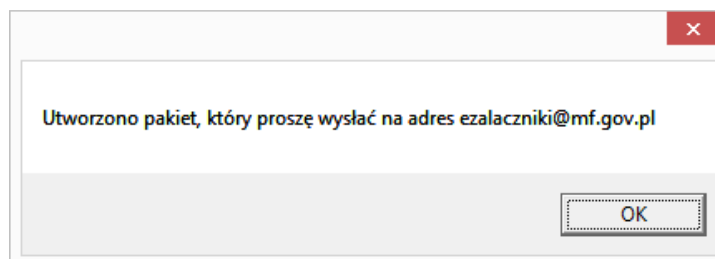
Rysunek 3.2 Lista załączników.

- Następnie za pomocą przycisku „Utwórz pakiet e-załączników” (nr 13 wg opisu) należy zapisać plik z pakietem e-załączników w dowolnej lokalizacji na stacji roboczej (Rys. 3.3).



Rysunek 3.3 Zapis pakietu na stacji roboczej.

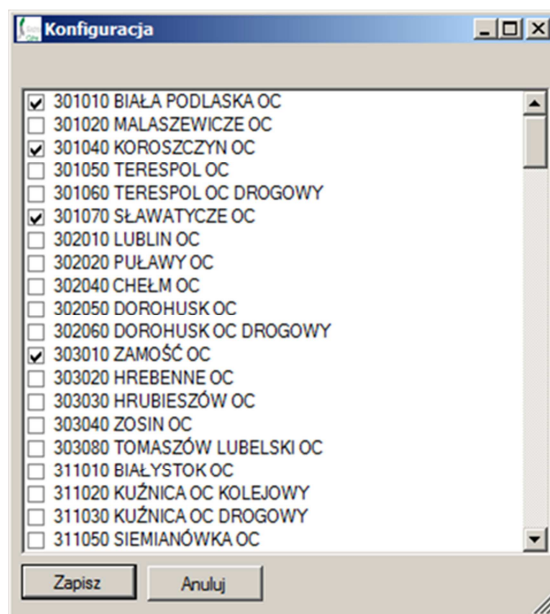
Program po utworzeniu pakietu poinformuje użytkownika odpowiednim komunikatem (Rys. 3.4) informującym o dalszych czynnościach.



Rysunek 3.4 Komunikat informujący o utworzeniu pakietu

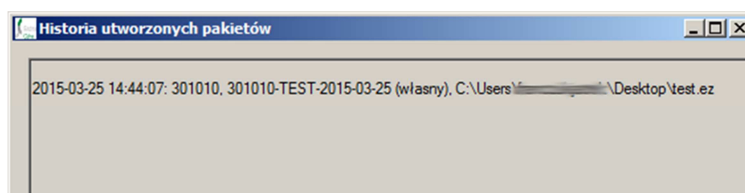
#### 4. Pozostałe funkcje aplikacji.

- przycisk „Wyczyść dane” (nr 10 wg opisu): czyści wartości wpisane w polach od nr 1 do nr 7 oraz na liście załączników (nr 9 wg opisu).
- przycisk „Konfiguracja” (nr 11 wg opisu) umożliwia wybór oddziałów celnych, które będą widoczne na liście w polu nr 1 (wg opisu).



Rysunek 4.1 Konfiguracja.

- przycisk „Historia” (nr 12 wg opisu) umożliwia wyświetlenie historii utworzonych pakietów e-załączników.



Rysunek 4.2 Historia utworzonych pakietów e-załączników.