

Na koniec stycznia 2012 roku zadłużenie Skarbu Państwa (SP) wyniosło **763.868,4 mln zł** (tj. ok. 180,7 mld EUR lub ok. 238,5 mld USD – w przeliczeniu po kursach z dnia 31 stycznia 2012 r.: 1 EUR = 4,2270 PLN, 1 USD = 3,2032 PLN).

W porównaniu z końcem grudnia 2011 roku zadłużenie to spadło o 7.262,2 mln zł, tj. o 0,9%. W okresie XII 2010 – XII 2011 zadłużenie wzrosło o 69.280,1 mln zł, tj. o 9,9%.

Tablica nr 1 przedstawia przyczyny zmiany długu SP. Obniżenie długu wynikało przede wszystkim z umocnienia złotego (pomniejszającego dług o 11,5 mld zł) oraz zmniejszenia długu z tytułu depozytów – wolnych środków jsfp o 2,5 mld zł przy potrzebach pożyczkowych netto budżetu państwa w wysokości 9,5 mld zł.

Tablice nr 2 i 3 prezentują odpowiednio zadłużenie SP wg kryterium miejsca emisji w układzie wg instrumentów oraz strukturę podmiotową zadłużenia.

Tablica 1. Przyczyny zmiany długu SP (w mld zł).

	I 2012 - XII 2011
Zmiana zadłużenia SP	-7,3
1. Potrzeby pożyczkowe netto budżetu państwa, w tym:	9,5
1.1. Deficyt budżetu państwa	5,3
1.2. Wynik budżetu środków europejskich ¹⁾	4,5
1.3. Koszty reformy emerytalnej ²⁾	0,4
1.4. Przychody netto z prywatyzacji	-0,1
1.5. Lokaty aktywów finansowych jednostek sektora finansów publicznych	-0,5
1.6. Pozostałe potrzeby pożyczkowe ³⁾	0,0
2. Zmiany nie wynikające z potrzeb pożyczkowych budżetu, w tym:	-14,3
2.1. Różnice kursowe	-11,5
2.2. Pozostałe czynniki ⁴⁾	-2,7
3. Zmiany pozostałego długu SP	-2,5

¹⁾ Deficyt oznacza wzrost potrzeb pożyczkowych.

²⁾ Środki dla FUS z tytułu ubytku składki przekazywanej do OFE.

³⁾ W tym m.in.: saldo udzielonych pożyczek oraz prefinansowania.

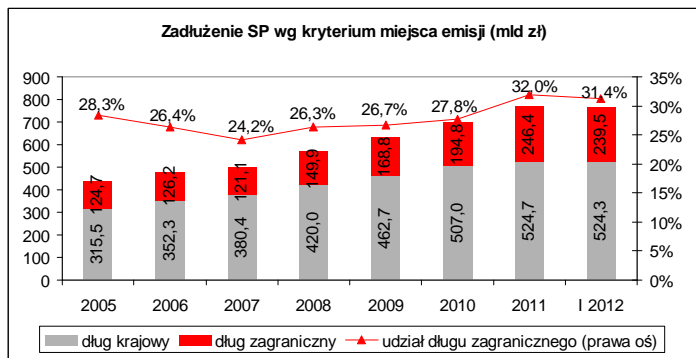
⁴⁾ Zmiana długu z tytułu: zmiany stanu środków na rachunku budżetu państwa, dyskonta od SPW, kapitalizacji i indeksacji SPW.

Tablica 2. Zadłużenie Skarbu Państwa wg kryterium miejsca emisji w układzie wg instrumentów (w mln zł)

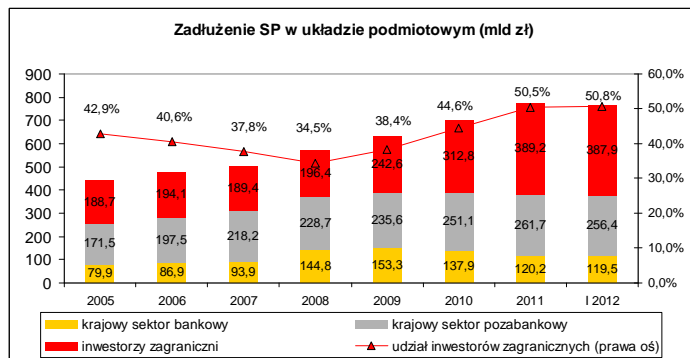
Wyszczególnienie	XII 2010	Struktura XII 2010 w %	XII 2011	Struktura XII 2011 w %	I 2012	struktura I 2012 w %	zmiana		zmiana	
							I 2012 - XII 2011		XII 2011 - XII 2010	
							w mln zł	w %	w mln zł	w %
Zadłużenie Skarbu Państwa	701.850,6	100,0%	771.130,6	100,0%	763.868,4	100,0%	-7.262,2	-0,9%	69.280,1	9,9%
I. Zadłużenie krajowe Skarbu Państwa	507.010,6	72,2%	524.692,7	68,0%	524.320,8	68,6%	-371,9	-0,1%	17.682,1	3,5%
1. Dług z tytułu SPW	506.984,5	72,2%	514.285,2	66,7%	516.461,1	67,6%	2.175,8	0,4%	7.300,8	1,4%
1.1. Rynkowe SPW	499.258,4	71,1%	507.225,2	65,8%	509.524,2	66,7%	2.299,0	0,5%	7.966,8	1,6%
- bony skarbowe	27.966,1	4,0%	12.013,8	1,6%	14.236,7	1,9%	2.222,9	18,5%	-15.952,3	-57,0%
- obligacje wyemitowane na rynek krajowy	471.292,2	67,1%	495.211,4	64,2%	495.287,4	64,8%	76,1	0,0%	23.919,1	5,1%
1.2. Oszczędnościowe SPW	7.618,0	1,1%	7.060,0	0,9%	6.936,9	0,9%	-123,1	-1,7%	-557,9	-7,3%
1.3. Nierynkowe SPW	108,1	0,0%	0,0	0,0%	0,0	0,0%	0,0	-	-108,1	-100,0%
2. Pozostałe zadłużenie Skarbu Państwa	26,1	0,0%	10.407,4	1,3%	7.859,7	1,0%	-2.547,7	-24,5%	10.381,3	39739,1%
II. Zadłużenie zagraniczne Skarbu Państwa	194.840,0	27,8%	246.438,0	32,0%	239.547,7	31,4%	-6.890,3	-2,8%	51.598,0	26,5%
1. Dług z tytułu SPW	155.468,1	22,2%	195.271,1	25,3%	189.247,1	24,8%	-6.024,1	-3,1%	39.803,0	25,6%
2. Dług z tytułu kredytów	39.370,9	5,6%	51.166,8	6,6%	50.300,6	6,6%	-866,2	-1,7%	11.795,9	30,0%
3. Pozostałe zadłużenie Skarbu Państwa	0,9	0,0%	0,0	0,0%	0,0	0,0%	0,0	0,0%	-0,9	-99,6%

Tablica 3. Zadłużenie Skarbu Państwa w układzie podmiotowym (w mln zł)

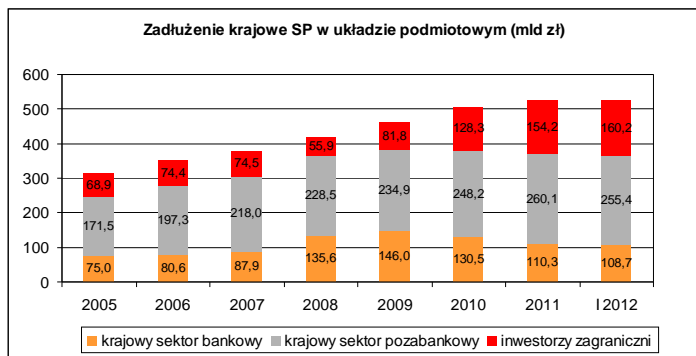
Wyszczególnienie	XII 2010	Struktura XII 2010 w %	XII 2011	Struktura XII 2011 w %	I 2012	struktura I 2012 w %	zmiana		zmiana	
							I 2012 - XII 2011		XII 2011 - XII 2010	
							w mln zł	w %	w mln zł	w %
Zadłużenie Skarbu Państwa	701.850,6	100,0%	771.130,6	100,0%	763.868,4	100,0%	-7.262,2	-0,9%	69.280,1	9,9%
I. Zadłużenie krajowe Skarbu Państwa (wobec rezydentów)	389.008,4	55,4%	381.963,3	49,5%	375.948,5	49,2%	-6.014,7	-1,6%	-7.045,1	-1,8%
1. Krajowy sektor bankowy, w tym:	137.862,5	19,6%	120.229,8	15,6%	119.503,4	15,6%	-726,5	-0,6%	-17.632,6	-12,8%
- instrumenty krajowe	130.526,4	18,6%	110.347,7	14,3%	108.710,8	14,2%	-1.636,8	-1,5%	-20.178,8	-15,5%
- instrumenty zagraniczne	7.336,0	1,0%	9.882,2	1,3%	10.792,5	1,4%	910,4	9,2%	2.546,1	34,7%
2. Krajowy sektor pozabankowy	251.145,9	35,8%	261.733,5	33,9%	256.445,2	33,6%	-5.288,3	-2,0%	10.587,5	4,2%
- instrumenty krajowe	248.227,7	35,4%	260.118,1	33,7%	255.375,4	33,4%	-4.742,7	-1,8%	11.890,4	4,8%
- instrumenty zagraniczne	2.918,3	0,4%	1.615,4	0,2%	1.069,8	0,1%	-545,6	-33,8%	-1.302,9	-44,6%
II. Zadłużenie zagraniczne Skarbu Państwa (wobec nierezydentów)	312.842,2	44,6%	389.167,3	50,5%	387.919,9	50,8%	-1.247,4	-0,3%	76.325,2	24,4%
- instrumenty krajowe	128.256,5	18,3%	154.226,9	20,0%	160.234,6	21,0%	6.007,7	3,9%	25.970,4	20,2%
- instrumenty zagraniczne	184.585,7	26,3%	234.940,4	30,5%	227.685,3	29,8%	-7.255,1	-3,1%	50.354,8	27,3%



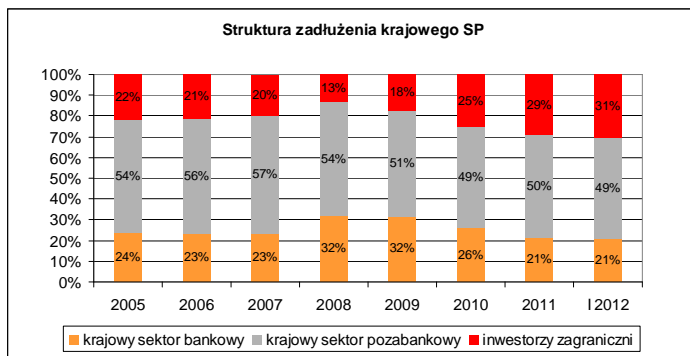
Udział długu zagranicznego w długi ogółem, po wzroście z 27,8% na koniec 2010 r. do 32,0% na koniec 2011 r., w styczniu 2012 r. obniżył się do 31,4%.



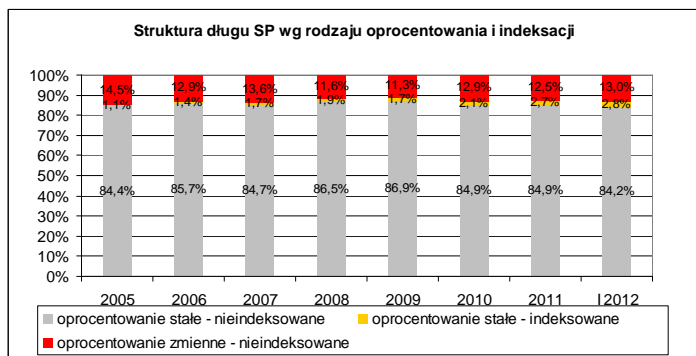
W okresie XII 2008 – I 2012 udział inwestorów zagranicznych (nierezydentów) w długi SP wzrósł z 34,5% do 50,8%.



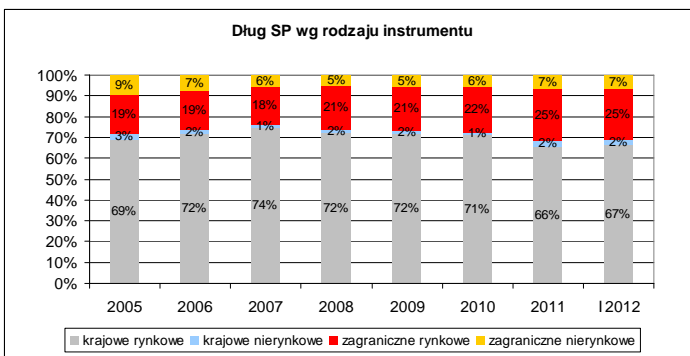
Największą grupą wierzycieli (ok. 50% udziału w długi krajowym SP) jest krajowy sektor pozabankowy (przede wszystkim pozabankowe instytucje finansowe).



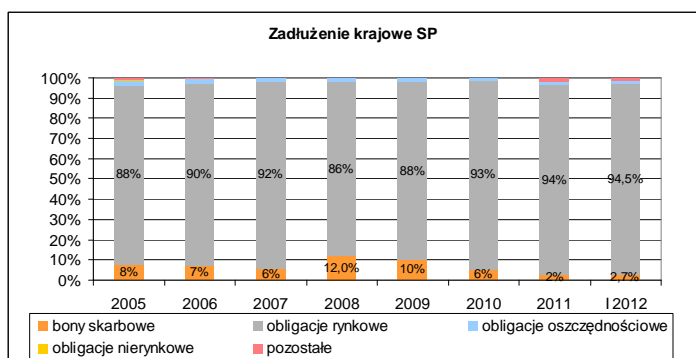
Udział inwestorów zagranicznych w długi krajowym wzrósł z 13,3% na koniec 2008 r. do 30,6% na koniec stycznia 2012 r.



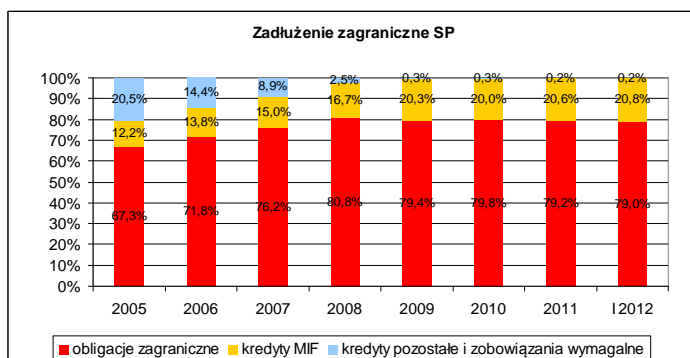
Przeważającą część długu SP stanowi zadłużenie o oprocentowaniu stałym (87,0%), z tego większość to instrumenty nieindeksowane.



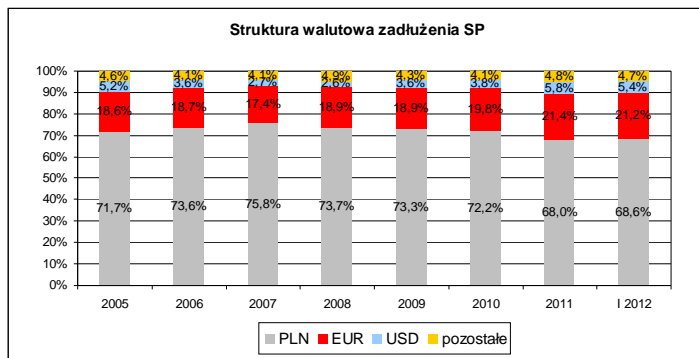
W skład pozycji „instrumenty nierynkowe”, stanowiącej łącznie 9% długu SP, wchodzi głównie kredyty zagraniczne, przyjęte depozyty oraz obligacje oszczędnościowe.



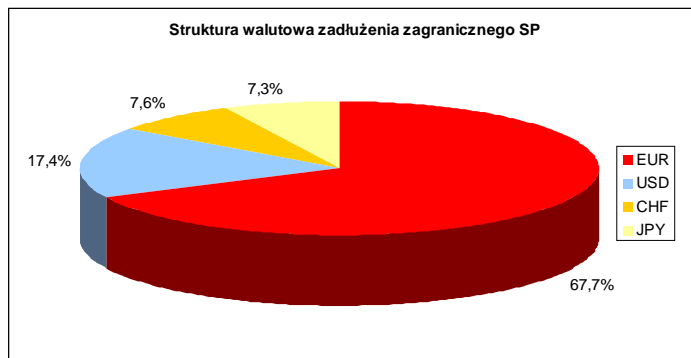
Przeważającą większość krajowego długu SP stanowią obligacje rynkowe (94,5%). Udział bonów skarbowych zmniejszył się z 12,0% na koniec 2008 r. do 2,7% w styczniu 2012 r.



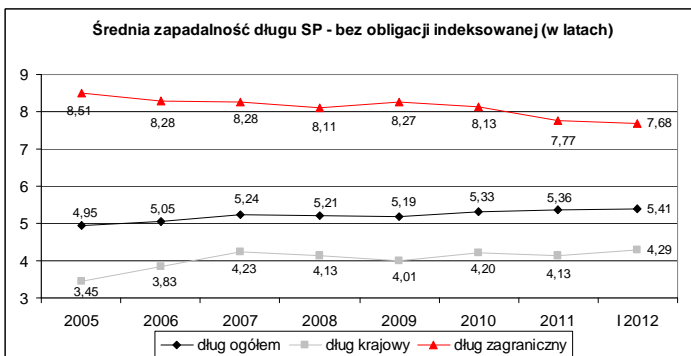
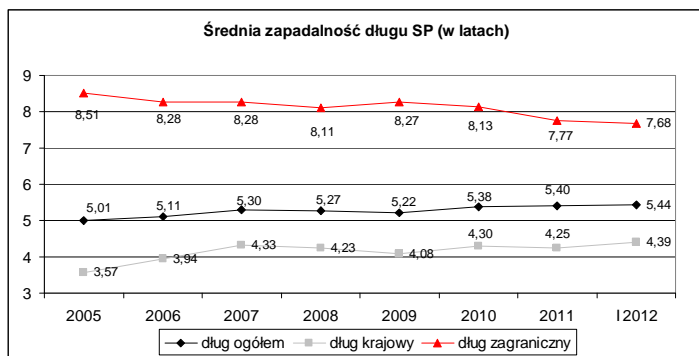
99,8% zadłużenia zagranicznego SP stanowią obligacje zagraniczne (79,0%) i kredyty zaciągnięte w międzynarodowych instytucjach finansowych (20,8%).



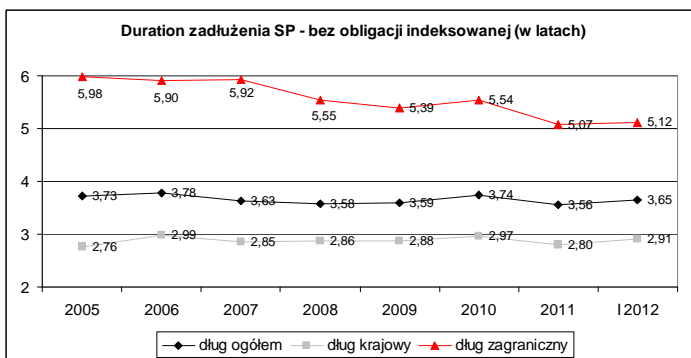
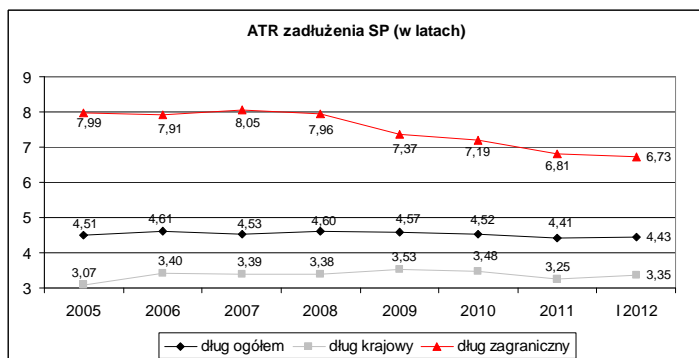
Ponad 2/3 zadłużenia SP stanowi zadłużenie nominowane w PLN. Ok. 21% zadłużenia to zadłużenie nominowane w EUR.



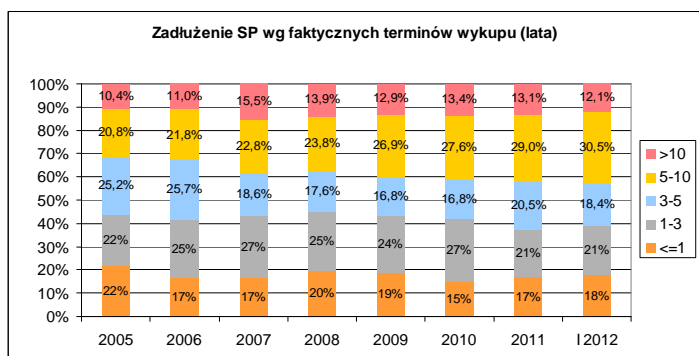
Większość zadłużenia zagranicznego SP (67,7%) stanowi zadłużenie nominowane w EUR.



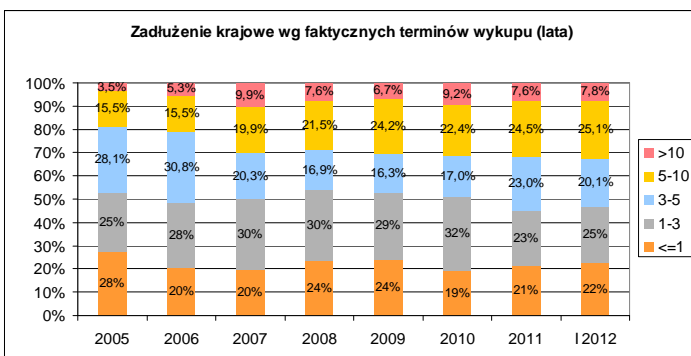
W okresie XII 2005 – I 2012 **ryzyko refinansowania** długu SP uległo ograniczeniu: średnia zapadalność długu SP wzrosła z 5,01 roku do 5,44 roku. W tym czasie średnia zapadalność długu krajowego wzrosła z 3,57 roku do 4,39 roku. Średnia zapadalność liczona bez obligacji indeksowanych jest obecnie zbliżona do średniej zapadalności uwzględniającej obligacje indeksowane.



ATR (ang. *average time to refixing*) długu SP w ostatnich sześciu latach nie zmieniło się w znacznym stopniu; wysokość tego wskaźnika wynosiła ok. 4,5 roku. Duration długu krajowego SP w ostatnich sześciu latach utrzymywało się w przedziale 2,7-3 lat, a dług ogółem w przedziale 3,5-3,8 lat. Obydwa wskaźniki świadczą o stabilnym poziomie **ryzyka stopy procentowej**.

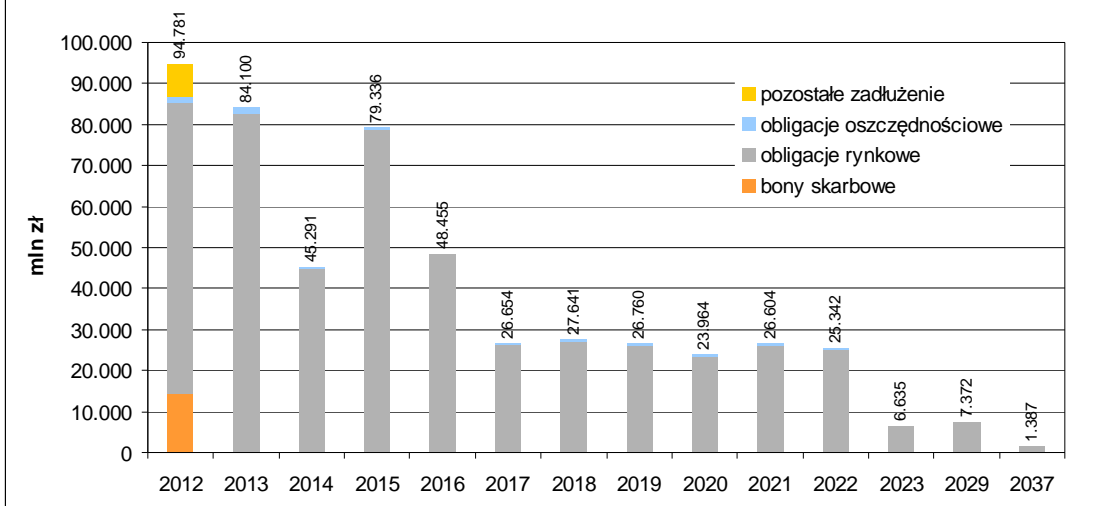


Zadłużenie o terminie zapadalności do 3 lat (włącznie) stanowiło 39,0% całości długu SP, a o terminie do 1 roku 17,5%.

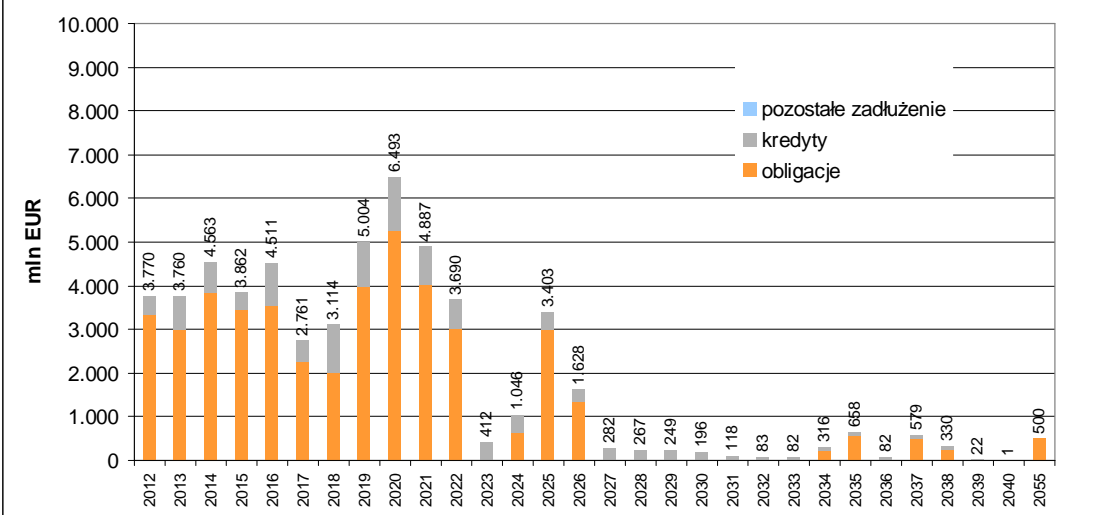


Krajowe zadłużenie o terminie zapadalności do 3 lat (włącznie) stanowiło 47,0% krajowego długu SP, a o terminie do 1 roku 22,5%.

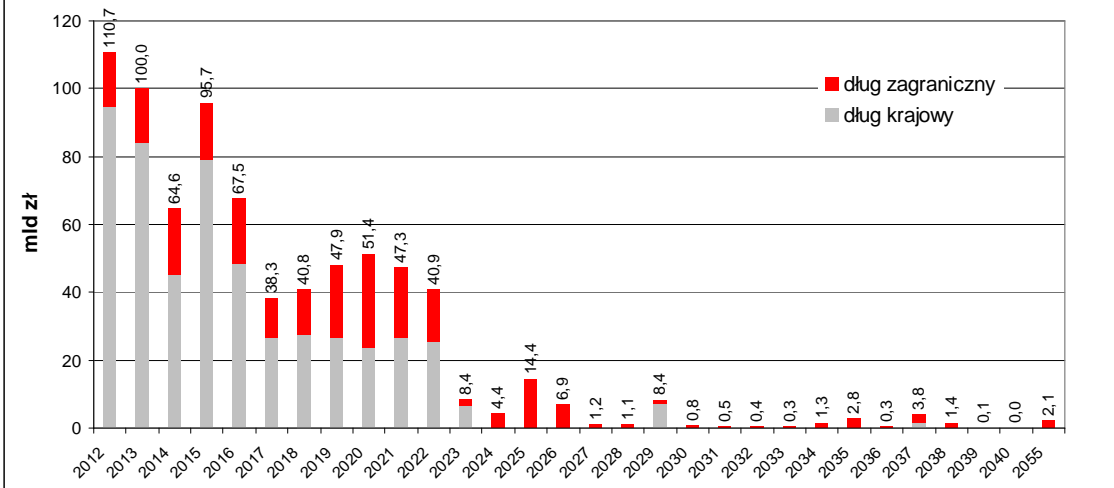
**Zapadalność zadłużenia krajowego wg stanu
na dzień 31 stycznia 2012 r.**



**Zapadalność zadłużenia zagranicznego wg stanu
na dzień 31 stycznia 2012 r.**



**Zapadalność zadłużenia Skarbu Państwa wg stanu
na dzień 31 stycznia 2012 r.**



Tablica 4. Zadłużenie Skarbu Państwa wg kryterium miejsca emisji w układzie wg instrumentów (w mln zł)

Wyszczególnienie	XII 2010	Struktura XII 2010 w %	XII 2011	Struktura XII 2011 w %	I 2012	struktura I 2012 w %	zmiana		zmiana	
							I 2012 - XII 2011		XII 2011 - XII 2010	
							w mln zł	w %	w mln zł	w %
Zadłużenie Skarbu Państwa	701.850,6	100,0%	771.130,6	100,0%	763.868,4	100,0%	-7.262,2	-0,9%	69.280,0	9,9%
I. Zadłużenie krajowe Skarbu Państwa	507.010,6	72,2%	524.692,7	68,0%	524.320,8	68,6%	-371,9	-0,1%	17.682,1	3,5%
1. Zadłużenie z tytułu SPW	506.984,5	72,2%	514.285,2	66,7%	516.461,1	67,6%	2.175,8	0,4%	7.300,8	1,4%
1.1. Rynkowe SPW	499.258,4	71,1%	507.225,2	65,8%	509.524,2	66,7%	2.299,0	0,5%	7.966,8	1,6%
oprocentowanie stałe - nieindeksowane	418.963,8	59,7%	422.927,1	54,8%	421.064,1	55,1%	-1.862,9	-0,4%	3.963,2	0,9%
bony skarbowe	27.966,1	4,0%	12.013,8	1,6%	14.236,7	1,9%	2.222,9	18,5%	-15.952,3	-57,0%
obligacje OK	105.527,4	15,0%	108.785,5	14,1%	99.318,8	13,0%	-9.466,6	-8,7%	3.258,1	3,1%
obligacje PS	131.891,4	18,8%	135.561,9	17,6%	137.194,5	18,0%	1.632,6	1,2%	3.670,5	2,8%
obligacje DS	120.585,1	17,2%	133.150,7	17,3%	136.256,9	17,8%	3.106,2	2,3%	12.565,6	10,4%
obligacje WS	32.993,8	4,7%	33.415,2	4,3%	34.057,2	4,5%	642,0	1,9%	421,4	1,3%
oprocentowanie stałe - indeksowane	14.911,9	2,1%	20.673,9	2,7%	21.631,0	2,8%	957,1	4,6%	5.762,0	38,6%
obligacje IZ	14.911,9	2,1%	20.673,9	2,7%	21.631,0	2,8%	957,1	4,6%	5.762,0	38,6%
oprocentowanie zmienne	65.382,7	9,3%	63.624,3	8,3%	66.829,0	8,7%	3.204,7	5,0%	-1.758,4	-2,7%
obligacje TZ	1.048,4	0,1%	590,2	0,1%	592,5	0,1%	2,3	0,4%	-458,2	-43,7%
obligacje WZ	56.350,1	8,0%	62.284,1	8,1%	65.486,5	8,6%	3.202,4	5,1%	5.934,0	10,5%
obligacje DZ	7.234,2	1,0%	-	0,0%	-	0,0%	0,0	-	-7.234,2	-100,0%
obligacje PP	750,0	0,1%	750,0	0,1%	750,0	0,1%	0,0	0,0%	0,0	0,0%
1.2. Oszczędnościowe SPW	7.618,0	1,1%	7.060,0	0,9%	6.936,9	0,9%	-123,1	-1,7%	-557,9	-7,3%
oprocentowanie stałe	3.419,4	0,5%	2.312,9	0,3%	2.190,0	0,3%	-122,9	-5,3%	-1.106,6	-32,4%
obligacje DOS	3.419,4	0,5%	2.312,9	0,3%	2.190,0	0,3%	-122,9	-5,3%	-1.106,6	-32,4%
oprocentowanie zmienne	4.198,5	0,6%	4.747,1	0,6%	4.746,9	0,6%	-0,3	0,0%	548,6	13,1%
obligacje COI	1.562,8	0,2%	1.798,4	0,2%	1.759,2	0,2%	-39,2	-2,2%	235,6	15,1%
obligacje EDO	2.635,7	0,4%	2.948,8	0,4%	2.987,7	0,4%	39,0	1,3%	313,0	11,9%
1.3. Nierynkowe SPW	108,1	0,0%	-	0,0%	-	0,0%	0,0	-	-108,1	-100,0%
oprocentowanie zmienne	108,1	0,0%	-	0,0%	-	0,0%	0,0	-	-108,1	-100,0%
obligacje BGZ	108,1	0,0%	-	0,0%	-	0,0%	0,0	-	-108,1	-100,0%
2. Pozostałe zadłużenie Skarbu Państwa	26,1	0,0%	10.407,4	1,3%	7.859,7	1,0%	-2.547,7	-24,5%	10.381,3	39739,1%
przyjęte depozyty – wolne środki jsfp	-	0,0%	10.391,5	1,3%	7.843,9	1,0%	-2.547,7	-24,5%	10.391,5	-
zobowiązania wymagalne	22,1	0,0%	12,4	0,0%	12,4	0,0%	0,0	0,0%	-9,7	-43,9%
inne	4,0	0,0%	3,5	0,0%	3,5	0,0%	0,0	0,0%	-0,5	-13,0%
II. Zadłużenie zagraniczne Skarbu Państwa	194.840,0	27,8%	246.438,0	32,0%	239.547,7	31,4%	-6.890,3	-2,8%	51.598,0	26,5%
1. Zadłużenie z tytułu SPW	155.468,1	22,2%	195.271,1	25,3%	189.247,1	24,8%	-6.024,1	-3,1%	39.803,0	25,6%
1.1. Rynkowe SPW	155.468,1	22,2%	195.271,1	25,3%	189.247,1	24,8%	-6.024,1	-3,1%	39.803,0	25,6%
oprocentowanie stałe	155.225,7	22,1%	194.991,6	25,3%	188.985,0	24,7%	-6.006,6	-3,1%	39.765,9	25,6%
EUR	100.631,2	14,3%	114.236,1	14,8%	112.497,4	14,7%	-1.738,7	-1,5%	13.604,9	13,5%
USD	26.371,6	3,8%	43.947,4	5,7%	41.192,8	5,4%	-2.754,6	-6,3%	17.575,7	66,6%
CHF	15.344,9	2,2%	18.893,2	2,5%	18.228,1	2,4%	-665,1	-3,5%	3.548,2	23,1%
JPY	12.877,9	1,8%	17.914,9	2,3%	17.066,8	2,2%	-848,2	-4,7%	5.037,0	39,1%
oprocentowanie zmienne	242,5	0,0%	279,6	0,0%	262,1	0,0%	-17,5	-6,3%	37,1	15,3%
USD	242,5	0,0%	279,6	0,0%	262,1	0,0%	-17,5	-6,3%	37,1	15,3%
2. Kredyty zagraniczne	39.370,9	5,6%	51.166,8	6,6%	50.300,6	6,6%	-866,2	-1,7%	11.795,9	30,0%
oprocentowanie stałe	18.478,6	2,6%	23.799,5	3,1%	22.707,5	3,0%	-1.092,0	-4,6%	5.320,9	28,8%
EUR	17.971,1	2,6%	23.340,8	3,0%	22.294,9	2,9%	-1.045,9	-4,5%	5.369,8	29,9%
USD	11,2	0,0%	8,6	0,0%	8,1	0,0%	-0,5	-6,3%	-2,6	-23,1%
JPY	496,3	0,1%	450,1	0,1%	404,5	0,1%	-45,6	-10,1%	-46,3	-9,3%
oprocentowanie zmienne	20.892,3	3,0%	27.367,3	3,5%	27.593,1	3,6%	225,8	0,8%	6.475,0	31,0%
EUR	20.665,0	2,9%	27.233,9	3,5%	27.468,0	3,6%	234,2	0,9%	6.568,9	31,8%
USD	227,3	0,0%	133,4	0,0%	125,1	0,0%	-8,4	-6,3%	-93,8	-41,3%
3. Pozostałe zadłużenie Skarbu Państwa	0,9	0,0%	0,0	0,0%	0,0	0,0%	0,0	0,0%	-0,9	-99,6%

Tablica 7. Zadłużenie SP wg kryterium miejsca emisji wyrażone w mln EUR (wg nominalu)

Wyszczególnienie	XII 2010	XII 2011	I 2012	zmiana		zmiana	
				I 2012 - XII 2011		XII 2011 - XII 2010	
				w mln EUR	w %	w mln EUR	w %
Zadłużenie Skarbu Państwa	177.221,6	174.590,3	180.711,7	6.121,4	3,5%	-2.631,2	-1,5%
I. Zadłużenie krajowe Skarbu Państwa	128.023,3	118.794,7	124.040,9	5.246,1	4,4%	-9.228,5	-7,2%
1. Dług z tytułu SPW	128.016,7	116.438,4	122.181,5	5.743,0	4,9%	-11.578,3	-9,0%
1.1. Rynkowe SPW	126.065,8	114.840,0	120.540,4	5.700,4	5,0%	-11.225,8	-8,9%
- bony skarbowe	7.061,6	2.720,0	3.368,0	648,0	23,8%	-4.341,6	-61,5%
- obligacje skarbowe wyemitowane na rynek krajowy	119.004,2	112.119,9	117.172,3	5.052,4	4,5%	-6.884,2	-5,8%
1.2. Obligacje oszczędnościowe	1.923,6	1.598,4	1.641,1	42,6	2,7%	-325,1	-16,9%
1.3. Nierynkowe SPW	27,3	0,0	0,0	0,0	-	-27,3	-100,0%
2. Pozostałe zadłużenie krajowe SP	6,6	2.356,3	1.859,4	-496,9	-21,1%	2.349,7	35621,5%
II. Zadłużenie zagraniczne Skarbu Państwa	49.198,3	55.795,6	56.670,8	875,3	1,6%	6.597,3	13,4%
1. Dług z tytułu SPW	39.256,7	44.211,0	44.771,0	560,0	1,3%	4.954,3	12,6%
- obligacje typu Brady	222,3	229,8	225,1	-4,7	-2,1%	7,5	3,4%
- obligacje zagraniczne	39.034,4	43.981,2	44.545,9	564,7	1,3%	4.946,8	12,7%
2. Dług z tytułu kredytów	9.941,4	11.584,6	11.899,8	315,2	2,7%	1.643,2	16,5%
1.1. Klub Paryski	77,5	61,5	61,2	-0,3	-0,5%	-15,9	-20,6%
1.2. Międzynarodowe Instytucje Finansowe	9.816,1	11.482,7	11.804,1	321,5	2,8%	1.666,6	17,0%
- Bank Światowy	3.959,9	4.443,9	4.450,6	6,6	0,1%	484,0	12,2%
- Europejski Bank Inwestycyjny	5.646,4	6.859,1	7.174,5	315,4	4,6%	1.212,7	21,5%
- Bank Rozwoju Rady Europy	209,7	179,6	179,0	-0,6	-0,3%	-30,1	-14,3%
1.3. pozostałe	47,9	40,4	34,5	-5,9	-14,7%	-7,5	-15,6%
3. Pozostałe zadłużenie zagraniczne SP	0,2	0,0	0,0	0,0	4,5%	-0,2	-99,7%
<i>Kurs przyjęty do obliczeń (PLN/EUR)</i>	<i>3,9603</i>	<i>4,4168</i>	<i>4,2270</i>	<i>-0,1898</i>	<i>-4,3%</i>	<i>0,4565</i>	<i>11,5%</i>

Tablica 8. Zadłużenie SP wg kryterium miejsca emisji wyrażone w mln USD (wg nominalu)

Wyszczególnienie	XII 2010	XII 2011	I 2012	zmiana		zmiana	
				I 2012 - XII 2011		XII 2011 - XII 2010	
				w mln USD	w %	w mln USD	w %
Zadłużenie Skarbu Państwa	236.783,7	225.648,3	238.470,4	12.822,1	5,7%	-11.135,4	-4,7%
I. Zadłużenie krajowe Skarbu Państwa	171.050,4	153.535,6	163.686,6	10.150,9	6,6%	-17.514,8	-10,2%
1. Dług z tytułu SPW	171.041,6	150.490,2	161.232,8	10.742,6	7,1%	-20.551,4	-12,0%
1.1. Rynkowe SPW	168.435,1	148.424,3	159.067,2	10.642,9	7,2%	-20.010,8	-11,9%
- bony skarbowe	9.435,0	3.515,5	4.444,5	929,0	26,4%	-5.919,5	-62,7%
- obligacje skarbowe wyemitowane na rynek krajowy	159.000,1	144.908,8	154.622,7	9.713,9	6,7%	-14.091,3	-8,9%
1.2. Obligacje oszczędnościowe	2.570,1	2.065,9	2.165,6	99,7	4,8%	-504,2	-19,6%
1.3. Nierynkowe SPW	36,5	0,0	0,0	0,0	-	-36,5	-100,0%
2. Pozostałe zadłużenie krajowe SP	8,8	3.045,4	2.453,7	-591,7	-19,4%	3.036,6	34454,6%
II. Zadłużenie zagraniczne Skarbu Państwa	65.733,3	72.112,7	74.783,9	2.671,2	3,7%	6.379,4	9,7%
1. Dług z tytułu SPW	52.450,4	57.140,3	59.080,6	1.940,4	3,4%	4.689,9	8,9%
- obligacje typu Brady	297,0	297,0	297,0	0,0	0,0%	0,0	0,0%
- obligacje zagraniczne	52.153,4	56.843,3	58.783,6	1.940,4	3,4%	4.689,9	9,0%
2. Dług z tytułu kredytów	13.282,6	14.972,4	15.703,2	730,8	4,9%	1.689,9	12,7%
1.1. Klub Paryski	103,5	79,5	80,8	1,3	1,6%	-24,0	-23,2%
1.2. Międzynarodowe Instytucje Finansowe	13.115,1	14.840,7	15.577,0	736,2	5,0%	1.725,6	13,2%
- Bank Światowy	5.290,8	5.743,5	5.873,1	129,5	2,3%	452,7	8,6%
- Europejski Bank Inwestycyjny	7.544,1	8.865,0	9.467,6	602,6	6,8%	1.320,9	17,5%
- Bank Rozwoju Rady Europy	280,2	232,2	236,3	4,1	1,8%	-48,0	-17,1%
1.3. pozostałe	64,0	52,2	45,5	-6,7	-12,9%	-11,8	-18,4%
3. Pozostałe zadłużenie zagraniczne SP	0,3	0,0	0,0	0,0	6,7%	-0,3	-99,7%
<i>Kurs przyjęty do obliczeń (PLN/USD)</i>	<i>2,9641</i>	<i>3,4174</i>	<i>3,2032</i>	<i>-0,2142</i>	<i>-6,3%</i>	<i>0,4533</i>	<i>15,3%</i>

Ministerstwo Finansów,
 Departament Długu Publicznego
 tel. +48 22 694 50 00
 sekretariat.dp@mf.gov.pl