

Na koniec lutego 2012 roku zadłużenie Skarbu Państwa (SP) wyniosło **772.435,3 mln zł** (tj. ok. 186,7 mld EUR lub ok. 251,4 mld USD – w przeliczeniu po kursach z dnia 29 lutego 2012 r.: 1 EUR = 4,1365 PLN, 1 USD = 3,0730 PLN).

W porównaniu z końcem stycznia 2012 roku zadłużenie to wzrosło o 8.570,3 mln zł, tj. o 1,1%. W okresie XII 2011 – II 2012 zadłużenie wzrosło o 1.308,2 mln zł, tj. o 0,2%.

Tablica nr 1 przedstawia przyczyny zmiany długu SP. Niewielki wzrost długu od końca 2011 r. był wypadkową przede wszystkim finansowania deficytu budżetu państwa i budżetu środków europejskich (łącznie 22,0 mld zł) oraz zmniejszenia długu wynikającego z umocnienia złotego (o 18,9 mld zł).

Tablice nr 2 i 3 prezentują odpowiednio zadłużenie SP wg kryterium miejsca emisji w układzie wg instrumentów oraz strukturę podmiotową zadłużenia.

Tablica 1. Przyczyny zmiany długu SP (w mld zł)

	II 2012 - I 2012	II 2012 - XII 2011
Zmiana zadłużenia SP	8,6	1,3
1. Potrzeby pożyczkowe netto budżetu państwa, w tym:	8,3	17,8
1.1. Deficyt budżetu państwa	11,1	16,4
1.2. Wynik budżetu środków europejskich ¹⁾	1,1	5,7
1.3. Koszty reformy emerytalnej ²⁾	0,6	1,0
1.4. Przychody z prywatyzacji	-2,6	-2,6
1.5. Zarządzanie płynnością sektora finansów publicznych	-1,9	-2,4
1.6. Pozostałe potrzeby pożyczkowe ³⁾	-0,1	-0,1
2. Zmiany nie wynikające z potrzeb pożyczkowych budżetu, w tym:	-1,1	-15,3
2.1. Różnice kursowe	-7,3	-18,9
2.2. Pozostałe czynniki ⁴⁾	6,3	3,5
3. Zmiany pozostałego długu SP	1,3	-1,2

¹⁾ Deficyt oznacza wzrost potrzeb pożyczkowych.

²⁾ Środki dla FUS z tytułu ubytku składki przekazywanej do OFE.

³⁾ W tym m.in.: saldo udzielonych pożyczek oraz prefinansowania.

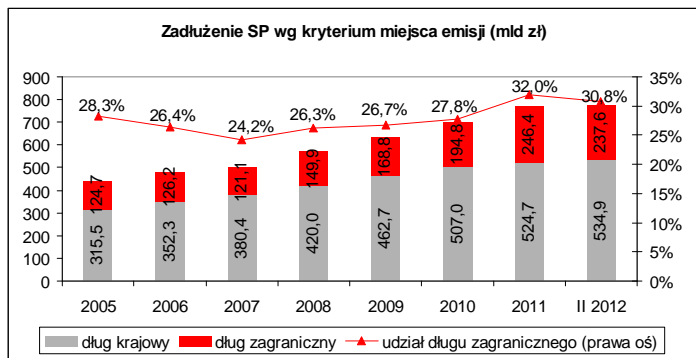
⁴⁾ Zmiana długu z tytułu: zmiany stanu środków na rachunku budżetu państwa, dyskonta od SPW, kapitalizacji i indeksacji SPW.

Tablica 2. Zadłużenie Skarbu Państwa wg kryterium miejsca emisji w układzie wg instrumentów (w mln zł)

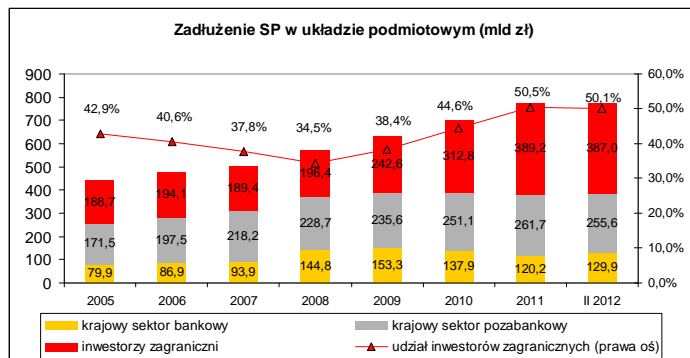
Wyszczególnienie	XII 2011	Struktura XII 2011 w %	I 2012	Struktura I 2012 w %	II 2012	struktura II 2012 w %	zmiana		zmiana	
							II 2012 - I 2012		II 2012 - XII 2011	
							w mln zł	w %	w mln zł	w %
Zadłużenie Skarbu Państwa	771.127,2	100,0%	763.865,0	100,0%	772.435,3	100,0%	8.570,3	1,1%	1.308,2	0,2%
I. Zadłużenie krajowe Skarbu Państwa	524.689,2	68,0%	524.317,3	68,6%	534.850,4	69,2%	10.533,0	2,0%	10.161,2	1,9%
1. Dług z tytułu SPW	514.285,2	66,7%	516.461,1	67,6%	525.681,1	68,1%	9.220,1	1,8%	11.395,9	2,2%
1.1. Rynkowe SPW	507.225,2	65,8%	509.524,2	66,7%	518.661,1	67,1%	9.137,0	1,8%	11.435,9	2,3%
- bony skarbowe	12.013,8	1,6%	14.236,7	1,9%	11.800,1	1,5%	-2.436,6	-17,1%	-213,7	-1,8%
- obligacje wyemitowane na rynek krajowy	495.211,4	64,2%	495.287,4	64,8%	506.861,0	65,6%	11.573,5	2,3%	11.649,6	2,4%
1.2. Oszczędnościowe SPW	7.060,0	0,9%	6.936,9	0,9%	7.020,0	0,9%	83,1	1,2%	-40,0	-0,6%
2. Pozostałe zadłużenie Skarbu Państwa	10.404,0	1,3%	7.856,3	1,0%	9.169,2	1,2%	1.312,9	16,7%	-1.234,8	-11,9%
II. Zadłużenie zagraniczne Skarbu Państwa	246.438,0	32,0%	239.547,7	31,4%	237.585,0	30,8%	-1.962,7	-0,8%	-8.853,0	-3,6%
1. Dług z tytułu SPW	195.271,1	25,3%	189.247,1	24,8%	188.454,2	24,4%	-792,9	-0,4%	-6.817,0	-3,5%
2. Dług z tytułu kredytów	51.166,8	6,6%	50.300,6	6,6%	49.130,8	6,4%	-1.169,8	-2,3%	-2.036,0	-4,0%
3. Pozostałe zadłużenie Skarbu Państwa	0,0	0,0%	0,0	0,0%	0,0	0,0%	0,0	0,0%	0,0	0,0%

Tablica 3. Zadłużenie Skarbu Państwa w układzie podmiotowym (w mln zł)

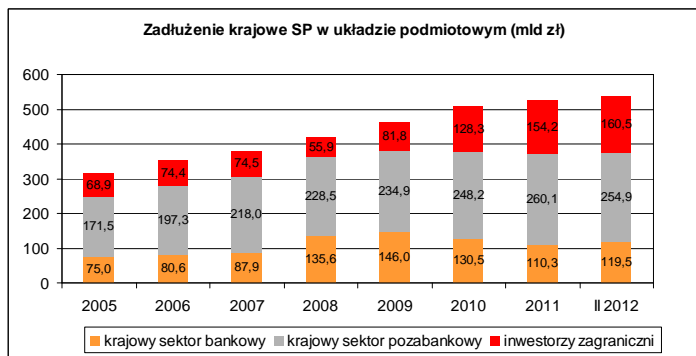
Wyszczególnienie	XII 2011	Struktura XII 2011 w %	I 2012	Struktura I 2012 w %	II 2012	struktura II 2012 w %	zmiana		zmiana	
							II 2012 - I 2012		II 2012 - XII 2011	
							w mln zł	w %	w mln zł	w %
Zadłużenie Skarbu Państwa	771.127,2	100,0%	763.865,0	100,0%	772.435,3	100,0%	8.570,3	1,1%	1.308,2	0,2%
I. Zadłużenie krajowe Skarbu Państwa (wobec rezydentów)	381.959,8	49,5%	375.945,1	49,2%	385.413,3	49,9%	9.468,2	2,5%	3.453,5	0,9%
1. Krajowy sektor bankowy, w tym:	120.229,8	15,6%	119.503,4	15,6%	129.850,8	16,8%	10.347,5	8,7%	9.621,0	8,0%
- instrumenty krajowe	110.347,7	14,3%	108.710,8	14,2%	119.454,1	15,5%	10.743,3	9,9%	9.106,5	8,3%
- instrumenty zagraniczne	9.882,2	1,3%	10.792,5	1,4%	10.396,7	1,3%	-395,9	-3,7%	514,5	5,2%
2. Krajowy sektor pozabankowy	261.730,0	33,9%	256.441,7	33,6%	255.562,5	33,1%	-879,3	-0,3%	-6.167,5	-2,4%
- instrumenty krajowe	260.114,6	33,7%	255.371,9	33,4%	254.866,5	33,0%	-505,4	-0,2%	-5.248,1	-2,0%
- instrumenty zagraniczne	1.615,4	0,2%	1.069,8	0,1%	696,0	0,1%	-373,8	-34,9%	-919,4	-56,9%
II. Zadłużenie zagraniczne Skarbu Państwa (wobec nierezydentów)	389.167,3	50,5%	387.919,9	50,8%	387.022,0	50,1%	-897,9	-0,2%	-2.145,3	-0,6%
- instrumenty krajowe	154.226,9	20,0%	160.234,6	21,0%	160.529,7	20,8%	295,2	0,2%	6.302,8	4,1%
- instrumenty zagraniczne	234.940,4	30,5%	227.685,3	29,8%	226.492,3	29,3%	-1.193,0	-0,5%	-8.448,1	-3,6%



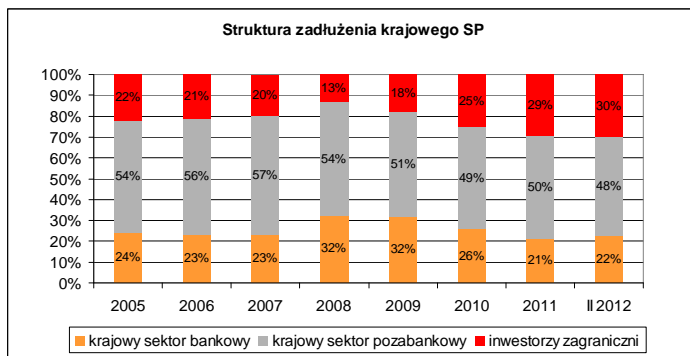
Udział długu zagranicznego w długi ogółem, po wzroście z 27,8% na koniec 2010 r. do 32,0% na koniec 2011 r., w lutym 2012 r. obniżył się do 30,8%.



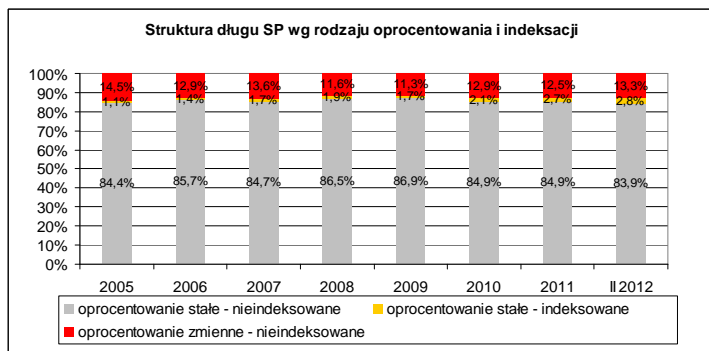
W okresie XII 2008 r. – II 2012 r. udział inwestorów zagranicznych (nierezydentów) w długi SP wzrósł z 34,5% do 50,1%.



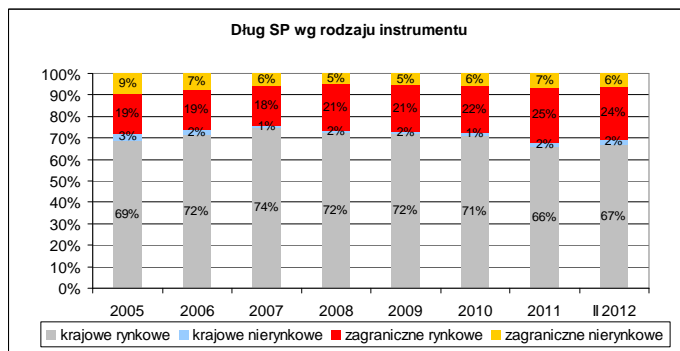
Największą grupą wierzycieli (ok. 48% udziału w długi krajowym SP) jest krajowy sektor pozabankowy (przede wszystkim pozabankowe instytucje finansowe).



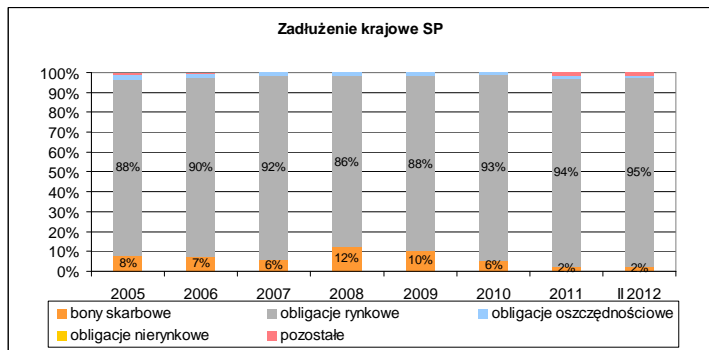
Udział inwestorów zagranicznych w długi krajowym SP wzrósł z 13,3% na koniec 2008 r. do 30,0% na koniec lutego 2012 r.



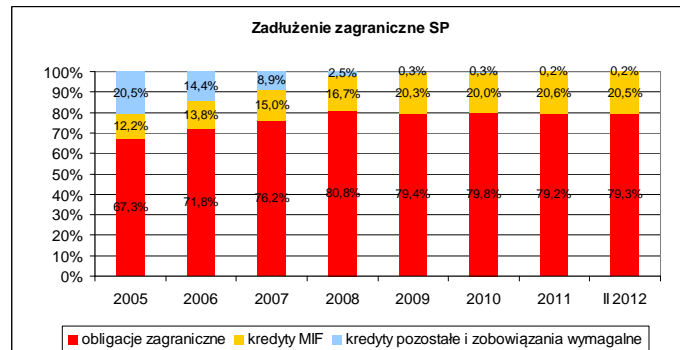
Przeważającą część długu SP stanowi zadłużenie o oprocentowaniu stałym (86,7%), z tego większość to instrumenty nieindeksowane.



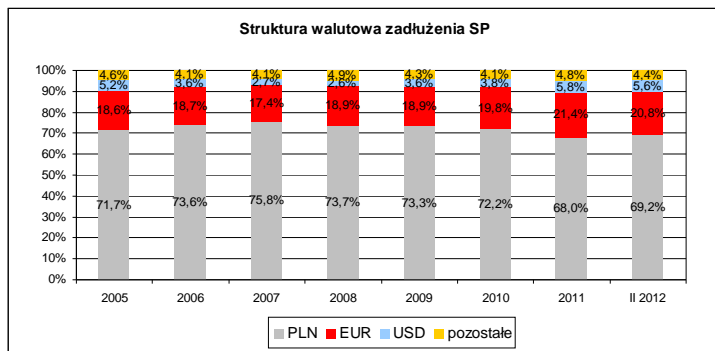
W skład pozycji „instrumenty nierynkowe”, stanowiącej łącznie 8% długu SP, wchodzi głównie kredyty zagraniczne, przyjęte depozyty oraz obligacje oszczędnościowe.



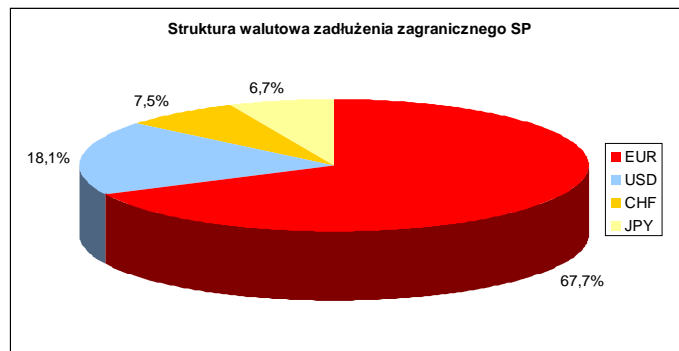
Przeważającą większość krajowego długu SP stanowią obligacje rynkowe (94,8%). Udział bonów skarbowych zmniejszył się z 12,0% na koniec 2008 r. do 2,2% w lutym 2012 r.



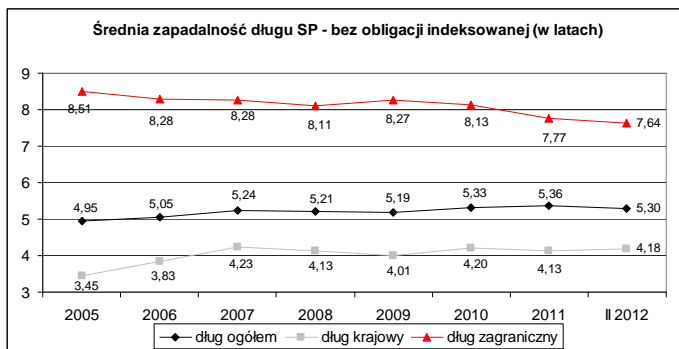
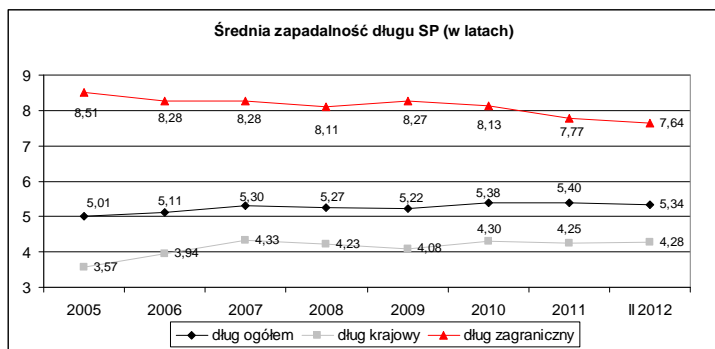
99,8% zadłużenia zagranicznego SP stanowią obligacje zagraniczne (79,3%) i kredyty zaciągnięte w międzynarodowych instytucjach finansowych (20,5%).



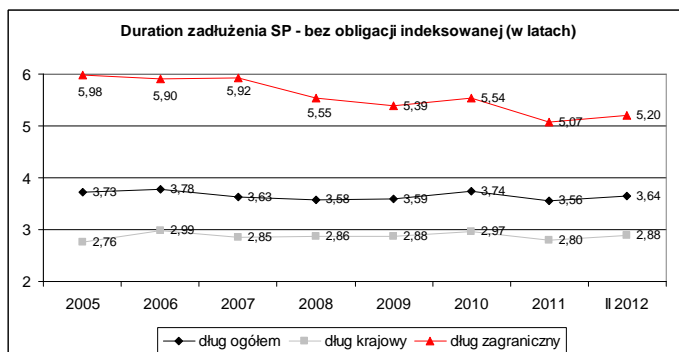
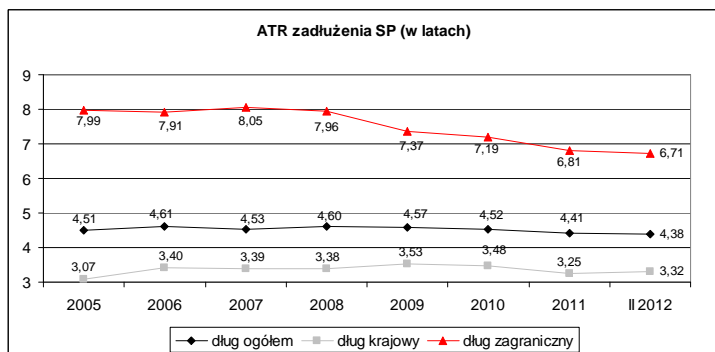
Niemal 70% zadłużenia SP stanowi zadłużenie nominowane w PLN. Ok. 21% zadłużenia to zadłużenie nominowane w EUR.



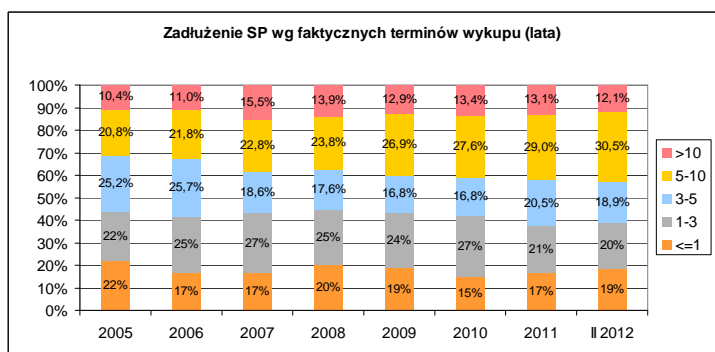
Większość zadłużenia zagranicznego SP (67,7%) stanowi zadłużenie nominowane w EUR.



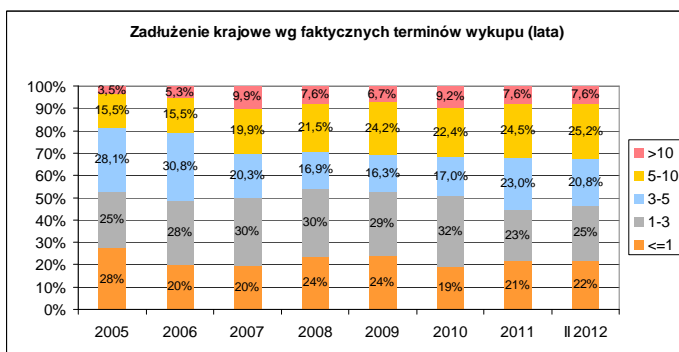
W okresie XII 2005 – II 2012 **ryzyko refinansowania** długu SP uległo ograniczeniu: średnia zapadalność długu SP wzrosła z 5,01 roku do 5,34 roku. W tym czasie średnia zapadalność długu krajowego wzrosła z 3,57 roku do 4,28 roku. Średnia zapadalność liczona bez obligacji indeksowanych jest obecnie zbliżona do średniej zapadalności uwzględniającej obligacje indeksowane.



ATR (ang. *average time to refixing*) długu SP w ostatnich sześciu latach nie zmieniało się w znacznym stopniu; wysokość tego wskaźnika wynosiła ok. 4,5 roku. Duration długu krajowego SP w ostatnich sześciu latach utrzymywało się w przedziale 2,7-3 lat, a dług ogółem w przedziale 3,5-3,8 lat. Obydwa wskaźniki świadczą o stabilnym poziomie **ryzyka stopy procentowej**.

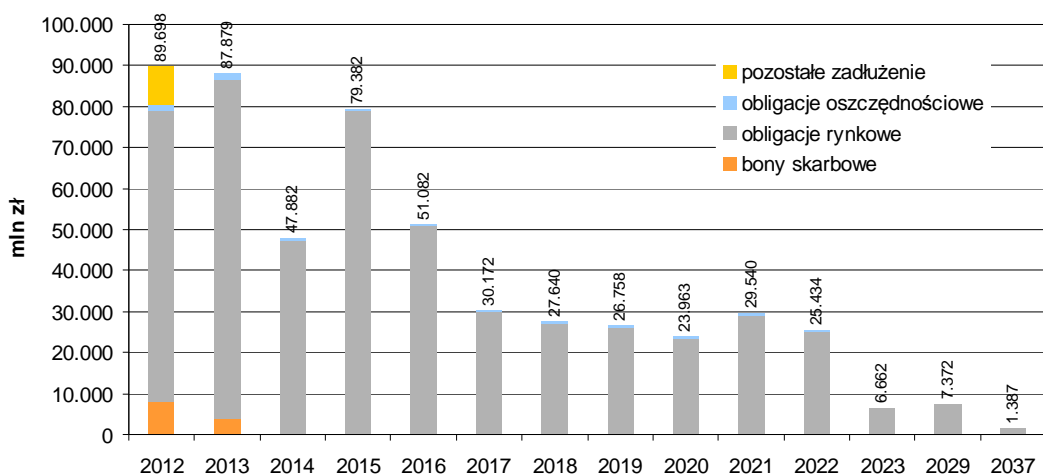


Zadłużenie o terminie zapadalności do 3 lat (włącznie) stanowiło 38,5% całości długu SP, a o terminie do 1 roku 18,7%.

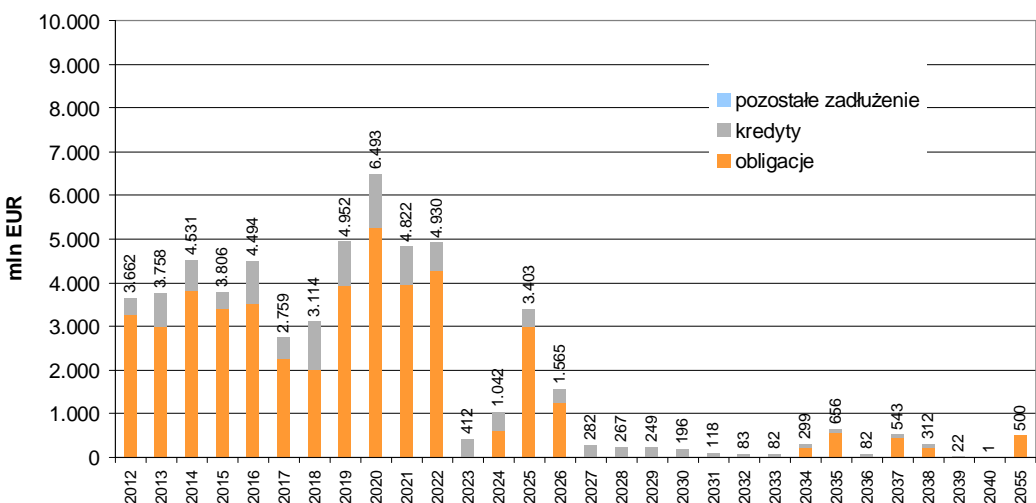


Krajowe zadłużenie o terminie zapadalności do 3 lat (włącznie) stanowiło 46,4% krajowego długu SP, a o terminie do 1 roku 21,8%.

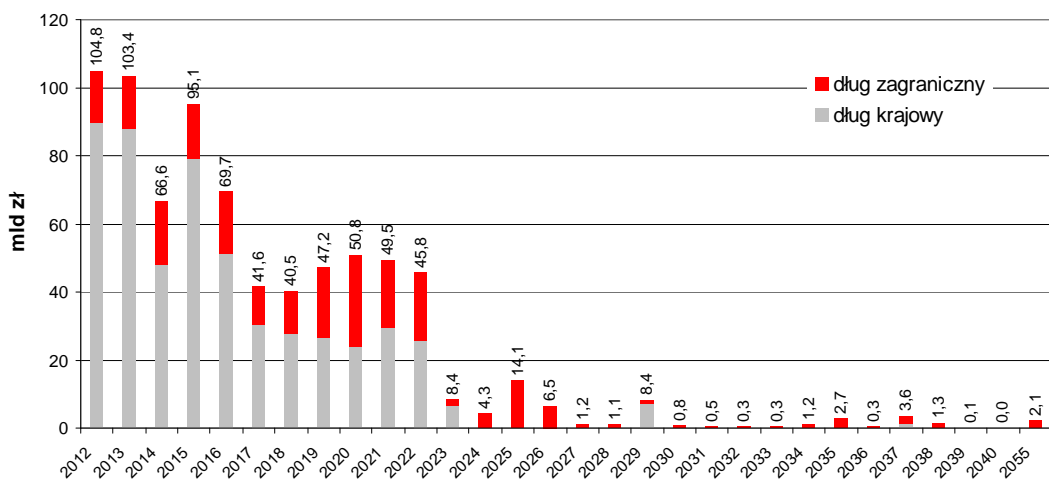
**Zapadalność zadłużenia krajowego wg stanu
na dzień 29 lutego 2012 r.**



**Zapadalność zadłużenia zagranicznego wg stanu
na dzień 29 lutego 2012 r.**



**Zapadalność zadłużenia Skarbu Państwa wg stanu
na dzień 29 lutego 2012 r.**



Tablica 4. Zadłużenie Skarbu Państwa wg kryterium miejsca emisji w układzie wg instrumentów (w mln zł)

Wyszczególnienie	XII 2011	Struktura XII 2011 w %	I 2012	Struktura I 2012 w %	II 2012	struktura II 2012 w %	zmiana		zmiana	
							II 2012 - I 2012		II 2012 - XII 2011	
							w mln zł	w %	w mln zł	w %
Zadłużenie Skarbu Państwa	771.127,2	100,0%	763.865,0	100,0%	772.435,3	100,0%	8.570,3	1,1%	1.308,2	0,2%
I. Zadłużenie krajowe Skarbu Państwa	524.689,2	68,0%	524.317,3	68,6%	534.850,4	69,2%	10.533,0	2,0%	10.161,2	1,9%
1. Zadłużenie z tytułu SPW	514.285,2	66,7%	516.461,1	67,6%	525.681,1	68,1%	9.220,1	1,8%	11.395,9	2,2%
1.1. Rynkowe SPW	507.225,2	65,8%	509.524,2	66,7%	518.661,1	67,1%	9.137,0	1,8%	11.435,9	2,3%
oprocentowanie stałe - nieindeksowane	422.927,1	54,8%	421.064,1	55,1%	426.613,0	55,2%	5.548,9	1,3%	3.686,0	0,9%
bony skarbowe	12.013,8	1,6%	14.236,7	1,9%	11.800,1	1,5%	-2.436,6	-17,1%	-213,7	-1,8%
obligacje OK	108.785,5	14,1%	99.318,8	13,0%	101.841,1	13,2%	2.522,3	2,5%	-6.944,3	-6,4%
obligacje PS	135.561,9	17,6%	137.194,5	18,0%	139.720,8	18,1%	2.526,3	1,8%	4.158,9	3,1%
obligacje DS	133.150,7	17,3%	136.256,9	17,8%	139.193,8	18,0%	2.936,8	2,2%	6.043,0	4,5%
obligacje WS	33.415,2	4,3%	34.057,2	4,5%	34.057,2	4,4%	0,0	0,0%	642,0	1,9%
oprocentowanie stałe - indeksowane	20.673,9	2,7%	21.631,0	2,8%	21.719,3	2,8%	88,4	0,4%	1.045,5	5,1%
obligacje IZ	20.673,9	2,7%	21.631,0	2,8%	21.719,3	2,8%	88,4	0,4%	1.045,5	5,1%
oprocentowanie zmienne	63.624,3	8,3%	66.829,0	8,7%	70.328,7	9,1%	3.499,7	5,2%	6.704,4	10,5%
obligacje TZ	590,2	0,1%	592,5	0,1%	574,2	0,1%	-18,3	-3,1%	-16,0	-2,7%
obligacje WZ	62.284,1	8,1%	65.486,5	8,6%	69.004,5	8,9%	3.518,0	5,4%	6.720,4	10,8%
obligacje PP	750,0	0,1%	750,0	0,1%	750,0	0,1%	0,0	0,0%	0,0	0,0%
1.2. Oszczędnościowe SPW	7.060,0	0,9%	6.936,9	0,9%	7.020,0	0,9%	83,1	1,2%	-40,0	-0,6%
oprocentowanie stałe	2.312,9	0,3%	2.190,0	0,3%	2.178,6	0,3%	-11,5	-0,5%	-134,3	-5,8%
obligacje DOS	2.312,9	0,3%	2.190,0	0,3%	2.178,6	0,3%	-11,5	-0,5%	-134,3	-5,8%
oprocentowanie zmienne	4.747,1	0,6%	4.746,9	0,6%	4.841,5	0,6%	94,6	2,0%	94,3	2,0%
obligacje COI	1.798,4	0,2%	1.759,2	0,2%	1.766,7	0,2%	7,6	0,4%	-31,7	-1,8%
obligacje EDO	2.948,8	0,4%	2.987,7	0,4%	3.074,8	0,4%	87,1	2,9%	126,0	4,3%
2. Pozostałe zadłużenie Skarbu Państwa	10.404,0	1,3%	7.856,3	1,0%	9.169,2	1,2%	1.312,9	16,7%	-1.234,8	-11,9%
przyjęte depozyty – wolne środki jsfp	10.391,5	1,3%	7.843,9	1,0%	9.156,8	1,2%	1.312,9	16,7%	-1.234,8	-11,9%
zobowiązania wymagalne	9,0	0,0%	9,0	0,0%	9,0	0,0%	0,0	0,0%	0,0	0,0%
inne	3,5	0,0%	3,5	0,0%	3,5	0,0%	0,0	0,0%	0,0	0,0%
II. Zadłużenie zagraniczne Skarbu Państwa	246.438,0	32,0%	239.547,7	31,4%	237.585,0	30,8%	-1.962,7	-0,8%	-8.853,0	-3,6%
1. Zadłużenie z tytułu SPW	195.271,1	25,3%	189.247,1	24,8%	188.454,2	24,4%	-792,9	-0,4%	-6.817,0	-3,5%
1.1. Rynkowe SPW	195.271,1	25,3%	189.247,1	24,8%	188.454,2	24,4%	-792,9	-0,4%	-6.817,0	-3,5%
oprocentowanie stałe	194.991,6	25,3%	188.985,0	24,7%	188.202,8	24,4%	-782,2	-0,4%	-6.788,8	-3,5%
EUR	114.236,1	14,8%	112.497,4	14,7%	112.268,7	14,5%	-228,6	-0,2%	-1.967,4	-1,7%
USD	43.947,4	5,7%	41.192,8	5,4%	42.591,4	5,5%	1.398,6	3,4%	-1.355,9	-3,1%
CHF	18.893,2	2,5%	18.228,1	2,4%	17.845,4	2,3%	-382,7	-2,1%	-1.047,8	-5,5%
JPY	17.914,9	2,3%	17.066,8	2,2%	15.497,3	2,0%	-1.569,5	-9,2%	-2.417,7	-13,5%
oprocentowanie zmienne	279,6	0,0%	262,1	0,0%	251,4	0,0%	-10,7	-4,1%	-28,2	-10,1%
USD	279,6	0,0%	262,1	0,0%	251,4	0,0%	-10,7	-4,1%	-28,2	-10,1%
2. Kredyty zagraniczne	51.166,8	6,6%	50.300,6	6,6%	49.130,8	6,4%	-1.169,8	-2,3%	-2.036,0	-4,0%
oprocentowanie stałe	23.799,5	3,1%	22.707,5	3,0%	22.136,0	2,9%	-571,5	-2,5%	-1.663,5	-7,0%
EUR	23.340,8	3,0%	22.294,9	2,9%	21.762,9	2,8%	-532,0	-2,4%	-1.577,9	-6,8%
USD	8,6	0,0%	8,1	0,0%	5,8	0,0%	-2,3	-28,0%	-2,8	-32,6%
JPY	450,1	0,1%	404,5	0,1%	367,3	0,0%	-37,2	-9,2%	-82,8	-18,4%
oprocentowanie zmienne	27.367,3	3,5%	27.593,1	3,6%	26.994,8	3,5%	-598,3	-2,2%	-372,5	-1,4%
EUR	27.233,9	3,5%	27.468,0	3,6%	26.874,8	3,5%	-593,3	-2,2%	-359,1	-1,3%
USD	133,4	0,0%	125,1	0,0%	120,0	0,0%	-5,1	-4,1%	-13,4	-10,1%
3. Pozostałe zadłużenie Skarbu Państwa	0,0	0,0%	0,0	0,0%	0,0	0,0%	0,0	0,0%	0,0	0,0%

Tablica 7. Zadłużenie SP wg kryterium miejsca emisji wyrażone w mln EUR (wg nominału)

Wyszczególnienie	XII 2011	I 2012	II 2012	zmiana		zmiana	
				II 2012 - I 2012		II 2012 - XII 2011	
				w mln EUR	w %	w mln EUR	w %
Zadłużenie Skarbu Państwa	174.589,6	180.710,9	186.736,4	6.025,5	3,3%	12.146,9	7,0%
I. Zadłużenie krajowe Skarbu Państwa	118.794,0	124.040,1	129.300,2	5.260,2	4,2%	10.506,3	8,8%
1. Dług z tytułu SPW	116.438,4	122.181,5	127.083,6	4.902,1	4,0%	10.645,1	9,1%
1.1. Rynkowe SPW	114.840,0	120.540,4	125.386,5	4.846,1	4,0%	10.546,5	9,2%
- bony skarbowe	2.720,0	3.368,0	2.852,7	-515,4	-15,3%	132,7	4,9%
- obligacje skarbowe wyemitowane na rynek krajowy	112.119,9	117.172,3	122.533,8	5.361,4	4,6%	10.413,8	9,3%
1.2. Obligacje oszczędnościowe	1.598,4	1.641,1	1.697,1	56,0	3,4%	98,6	6,2%
2. Pozostałe zadłużenie krajowe SP	2.355,5	1.858,6	2.216,7	358,1	19,3%	-138,9	-5,9%
II. Zadłużenie zagraniczne Skarbu Państwa	55.795,6	56.670,8	57.436,2	765,4	1,4%	1.640,6	2,9%
1. Dług z tytułu SPW	44.211,0	44.771,0	45.558,8	787,8	1,8%	1.347,9	3,0%
- obligacje typu Brady	229,8	225,1	220,6	-4,4	-2,0%	-9,2	-4,0%
- obligacje zagraniczne	43.981,2	44.545,9	45.338,2	792,3	1,8%	1.357,0	3,1%
2. Dług z tytułu kredytów	11.584,6	11.899,8	11.877,4	-22,5	-0,2%	292,8	2,5%
1.1. Klub Paryski	61,5	61,2	56,8	-4,4	-7,2%	-4,7	-7,6%
1.2. Międzynarodowe Instytucje Finansowe	11.482,7	11.804,1	11.788,6	-15,6	-0,1%	305,9	2,7%
- Bank Światowy	4.443,9	4.450,6	4.448,7	-1,8	0,0%	4,8	0,1%
- Europejski Bank Inwestycyjny	6.859,1	7.174,5	7.161,1	-13,4	-0,2%	302,0	4,4%
- Bank Rozwoju Rady Europy	179,6	179,0	178,7	-0,3	-0,2%	-0,9	-0,5%
1.3. pozostałe	40,4	34,5	32,0	-2,5	-7,2%	-8,4	-20,8%
3. Pozostałe zadłużenie zagraniczne SP	0,0	0,0	0,0	0,0	2,2%	0,0	6,8%
<i>Kurs przyjęty do obliczeń (PLN/EUR)</i>	<i>4,4168</i>	<i>4,2270</i>	<i>4,1365</i>	<i>-0,0905</i>	<i>-2,1%</i>	<i>-0,2803</i>	<i>-6,3%</i>

Tablica 8. Zadłużenie SP wg kryterium miejsca emisji wyrażone w mln USD (wg nominału)

Wyszczególnienie	XII 2011	I 2012	II 2012	zmiana		zmiana	
				II 2012 - I 2012		II 2012 - XII 2011	
				w mln USD	w %	w mln USD	w %
Zadłużenie Skarbu Państwa	225.647,3	238.469,3	251.362,0	12.892,6	5,4%	25.714,6	11,4%
I. Zadłużenie krajowe Skarbu Państwa	153.534,6	163.685,5	174.048,3	10.362,8	6,3%	20.513,7	13,4%
1. Dług z tytułu SPW	150.490,2	161.232,8	171.064,5	9.831,6	6,1%	20.574,3	13,7%
1.1. Rynkowe SPW	148.424,3	159.067,2	168.780,1	9.712,8	6,1%	20.355,8	13,7%
- bony skarbowe	3.515,5	4.444,5	3.839,9	-604,6	-13,6%	324,5	9,2%
- obligacje skarbowe wyemitowane na rynek krajowy	144.908,8	154.622,7	164.940,1	10.317,4	6,7%	20.031,3	13,8%
1.2. Obligacje oszczędnościowe	2.065,9	2.165,6	2.284,4	118,8	5,5%	218,5	10,6%
2. Pozostałe zadłużenie krajowe SP	3.044,4	2.452,6	2.983,8	531,2	21,7%	-60,6	-2,0%
II. Zadłużenie zagraniczne Skarbu Państwa	72.112,7	74.783,9	77.313,7	2.529,8	3,4%	5.201,0	7,2%
1. Dług z tytułu SPW	57.140,3	59.080,6	61.325,8	2.245,2	3,8%	4.185,5	7,3%
- obligacje typu Brady	297,0	297,0	297,0	0,0	0,0%	0,0	0,0%
- obligacje zagraniczne	56.843,3	58.783,6	61.028,8	2.245,2	3,8%	4.185,5	7,4%
2. Dług z tytułu kredytów	14.972,4	15.703,2	15.987,9	284,7	1,8%	1.015,4	6,8%
1.1. Klub Paryski	79,5	80,8	76,5	-4,3	-5,3%	-3,0	-3,8%
1.2. Międzynarodowe Instytucje Finansowe	14.840,7	15.577,0	15.868,4	291,4	1,9%	1.027,6	6,9%
- Bank Światowy	5.743,5	5.873,1	5.988,4	115,3	2,0%	244,8	4,3%
- Europejski Bank Inwestycyjny	8.865,0	9.467,6	9.639,5	171,8	1,8%	774,4	8,7%
- Bank Rozwoju Rady Europy	232,2	236,3	240,5	4,3	1,8%	8,4	3,6%
1.3. pozostałe	52,2	45,5	43,0	-2,4	-5,3%	-9,2	-17,5%
3. Pozostałe zadłużenie zagraniczne SP	0,0	0,0	0,0	0,0	4,2%	0,0	11,2%
<i>Kurs przyjęty do obliczeń (PLN/USD)</i>	<i>3,4174</i>	<i>3,2032</i>	<i>3,0730</i>	<i>-0,1302</i>	<i>-4,1%</i>	<i>-0,3444</i>	<i>-10,1%</i>

Ministerstwo Finansów,
 Departament Długu Publicznego
 tel. +48 22 694 50 00
 sekretariat.dp@mf.gov.pl