

Na koniec marca 2012 roku zadłużenie Skarbu Państwa (SP) wyniosło **780.857,2 mln zł** (tj. ok. 187,6 mld EUR lub ok. 250,3 mld USD – w przeliczeniu po kursach z dnia 30 marca 2012 r.: 1 EUR = 4,1616 PLN, 1 USD = 3,1191 PLN).

W porównaniu z końcem lutego 2012 roku zadłużenie to wzrosło o 8.421,5 mln zł, tj. o 1,1%, a w porównaniu z końcem 2011 roku wzrosło o 9.729,7 mln zł, tj. o 1,3%.

Tablica nr 1 przedstawia przyczyny zmiany długu SP. Wzrost długu od końca 2011 r. był wypadkową przede wszystkim finansowania deficytu budżetu państwa i budżetu środków europejskich (łącznie 27,4 mld zł) oraz zmniejszenia długu wynikającego z umocnienia złotego (o 17,2 mld zł).

Tablice nr 2 i 3 prezentują odpowiednio zadłużenie SP wg kryterium miejsca emisji w układzie wg instrumentów oraz strukturę podmiotową zadłużenia.

Tablica 1. Przyczyny zmiany długu SP (w mld zł)

	III 2012 - II 2012	III 2012 - XII 2011
Zmiana zadłużenia SP	8,4	9,7
1. Potrzeby pożyczkowe netto budżetu państwa, w tym:	7,1	25,0
1.1. Deficyt budżetu państwa	6,6	23,0
1.2. Wynik budżetu środków europejskich ¹⁾	-1,2	4,5
1.3. Koszty reformy emerytalnej ²⁾	1,2	2,1
1.4. Przychody z prywatyzacji	1,6	-1,0
1.5. Zarządzanie płynnością sektora finansów publicznych	-1,0	-3,4
1.6. Pozostałe potrzeby pożyczkowe ³⁾	-0,1	-0,2
2. Zmiany nie wynikające z potrzeb pożyczkowych budżetu, w tym:	1,0	-14,3
2.1. Różnice kursowe	1,7	-17,2
2.2. Pozostałe czynniki ⁴⁾	-0,6	2,9
3. Zmiany pozostałego długu SP	0,3	-0,9

¹⁾ Deficyt oznacza wzrost potrzeb pożyczkowych.

²⁾ Środki dla FUS z tytułu ubytku składki przekazywanej do OFE.

³⁾ W tym m.in.: saldo udzielonych pożyczek oraz prefinansowania.

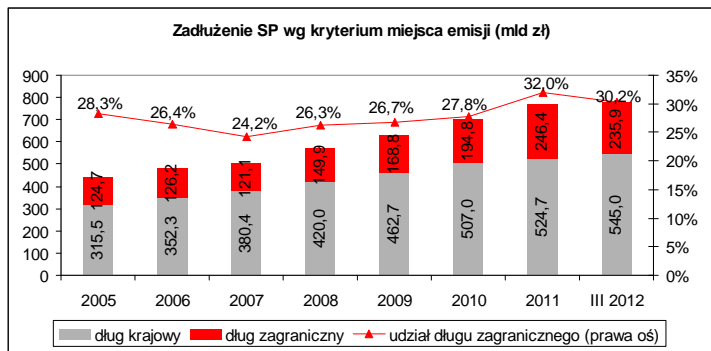
⁴⁾ Zmiana długu z tytułu: zmiany stanu środków na rachunku budżetu państwa, dyskonta od SPW, kapitalizacji i indeksacji SPW.

Tablica 2. Zadłużenie Skarbu Państwa wg kryterium miejsca emisji w układzie wg instrumentów (w mln zł)

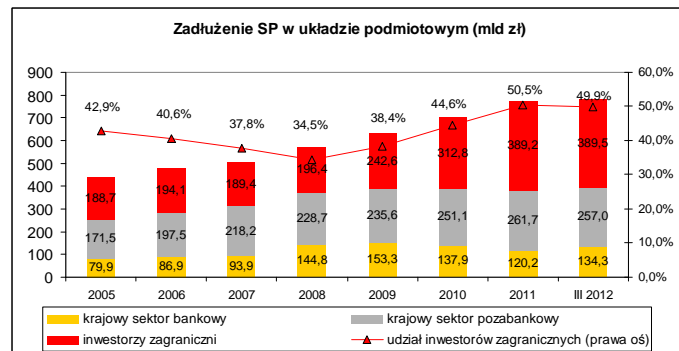
Wyszczególnienie	XII 2011	Struktura XII 2011 w %	II 2012	Struktura II 2012 w %	III 2012	struktura III 2012 w %	zmiana		zmiana	
							III 2012 - II 2012		III 2012 - XII 2011	
							w mln zł	w %	w mln zł	w %
Zadłużenie Skarbu Państwa	771.127,5	100,0%	772.435,7	100,0%	780.857,2	100,0%	8.421,5	1,1%	9.729,7	1,3%
I. Zadłużenie krajowe Skarbu Państwa	524.689,6	68,0%	534.850,7	69,2%	544.962,2	69,8%	10.111,4	1,9%	20.272,6	3,9%
1. Dług z tytułu SPW	514.285,2	66,7%	525.681,1	68,1%	535.502,3	68,6%	9.821,2	1,9%	21.217,1	4,1%
1.1. Rynkowe SPW	507.225,2	65,8%	518.661,1	67,1%	528.411,4	67,7%	9.750,3	1,9%	21.186,2	4,2%
- bony skarbowe	12.013,8	1,6%	11.800,1	1,5%	10.835,1	1,4%	-965,0	-8,2%	-1.178,7	-9,8%
- obligacje wyemitowane na rynek krajowy	495.211,4	64,2%	506.861,0	65,6%	517.576,3	66,3%	10.715,3	2,1%	22.364,9	4,5%
1.2. Oszczędnościowe SPW	7.060,0	0,9%	7.020,0	0,9%	7.090,9	0,9%	70,9	1,0%	30,9	0,4%
2. Pozostałe zadłużenie Skarbu Państwa	10.404,3	1,3%	9.169,6	1,2%	9.459,8	1,2%	290,3	3,2%	-944,5	-9,1%
II. Zadłużenie zagraniczne Skarbu Państwa	246.438,0	32,0%	237.585,0	30,8%	235.895,0	30,2%	-1.689,9	-0,7%	-10.542,9	-4,3%
1. Dług z tytułu SPW	195.271,1	25,3%	188.454,2	24,4%	186.734,7	23,9%	-1.719,4	-0,9%	-8.536,4	-4,4%
2. Dług z tytułu kredytów	51.166,8	6,6%	49.130,8	6,4%	49.160,3	6,3%	29,5	0,1%	-2.006,6	-3,9%
3. Pozostałe zadłużenie Skarbu Państwa	0,0	0,0%	0,0	0,0%	0,0	0,0%	0,0	-12,0%	0,0	-12,0%

Tablica 3. Zadłużenie Skarbu Państwa w układzie podmiotowym (w mln zł)

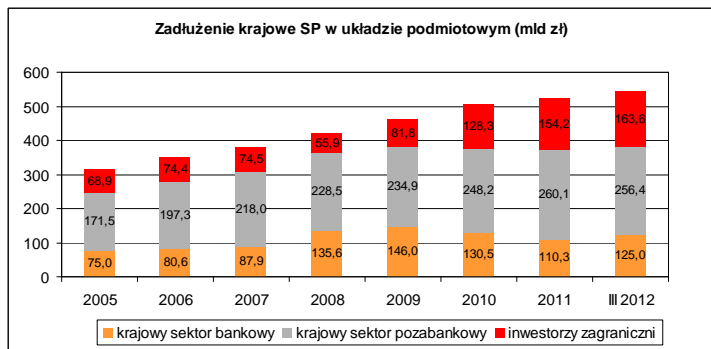
Wyszczególnienie	XII 2011	Struktura XII 2011 w %	II 2012	Struktura II 2012 w %	III 2012	struktura III 2012 w %	zmiana		zmiana	
							III 2012 - II 2012		III 2012 - XII 2011	
							w mln zł	w %	w mln zł	w %
Zadłużenie Skarbu Państwa	771.127,5	100,0%	772.435,7	100,0%	780.857,2	100,0%	8.421,5	1,1%	9.729,7	1,3%
I. Zadłużenie krajowe Skarbu Państwa (wobec rezydentów)	381.960,2	49,5%	385.413,6	49,9%	391.386,3	50,1%	5.972,7	1,5%	9.426,2	2,5%
1. Krajowy sektor bankowy, w tym:	120.229,8	15,6%	129.850,8	16,8%	134.343,9	17,2%	4.493,1	3,5%	14.114,1	11,7%
- instrumenty krajowe	110.347,7	14,3%	119.454,1	15,5%	124.962,5	16,0%	5.508,4	4,6%	14.614,9	13,2%
- instrumenty zagraniczne	9.882,2	1,3%	10.396,7	1,3%	9.381,4	1,2%	-1.015,3	-9,8%	-500,8	-5,1%
2. Krajowy sektor pozabankowy	261.730,4	33,9%	255.562,8	33,1%	257.042,4	32,9%	1.479,6	0,6%	-4.687,9	-1,8%
- instrumenty krajowe	260.115,0	33,7%	254.866,8	33,0%	256.440,1	32,8%	1.573,2	0,6%	-3.674,9	-1,4%
- instrumenty zagraniczne	1.615,4	0,2%	696,0	0,1%	602,3	0,1%	-93,7	-13,5%	-1.013,0	-62,7%
II. Zadłużenie zagraniczne Skarbu Państwa (wobec nierezydentów)	389.167,3	50,5%	387.022,0	50,1%	389.470,8	49,9%	2.448,8	0,6%	303,5	0,1%
- instrumenty krajowe	154.226,9	20,0%	160.529,7	20,8%	163.559,5	20,9%	3.029,8	1,9%	9.332,6	6,1%
- instrumenty zagraniczne	234.940,4	30,5%	226.492,3	29,3%	225.911,3	28,9%	-581,0	-0,3%	-9.029,1	-3,8%



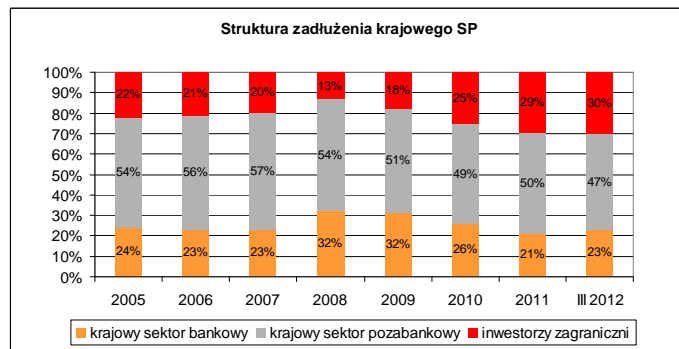
Udział długu zagranicznego w długi ogółem, po wzroście z 27,8% na koniec 2010 r. do 32,0% na koniec 2011 r., w marcu 2012 r. obniżył się do 30,2%.



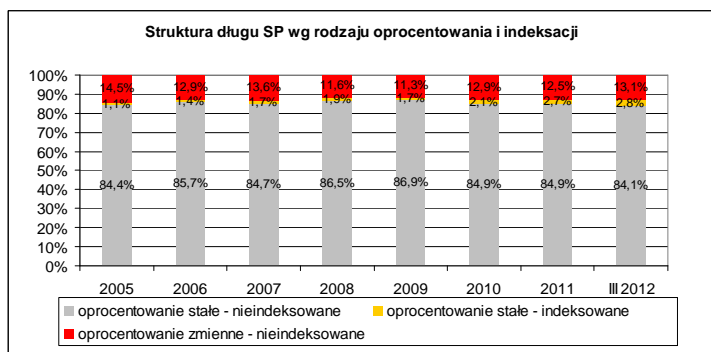
W okresie XII 2008 r. – III 2012 r. udział inwestorów zagranicznych (nierezydentów) w długi SP wzrósł z 34,5% do 49,9%.



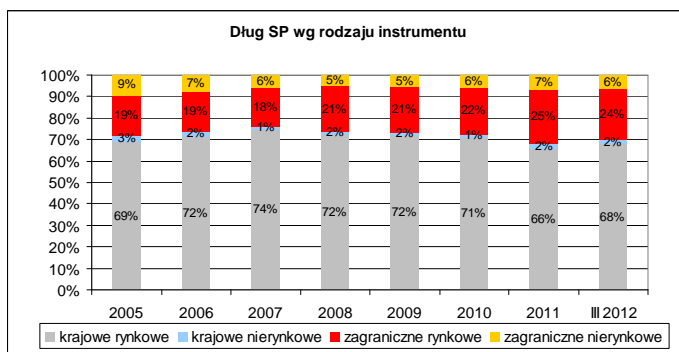
Największą grupą wierzycieli (ok. 47% udziału w długi krajowym SP) jest krajowy sektor pozabankowy (przede wszystkim pozabankowe instytucje finansowe).



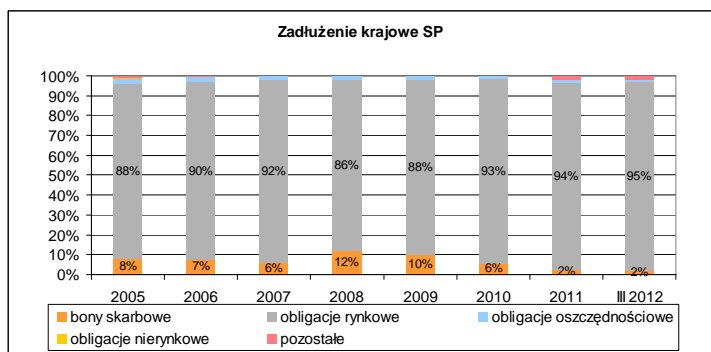
Udział inwestorów zagranicznych w długi krajowym wzrósł z 13,3% na koniec 2008 r. do 30,0% na koniec marca 2012 r.



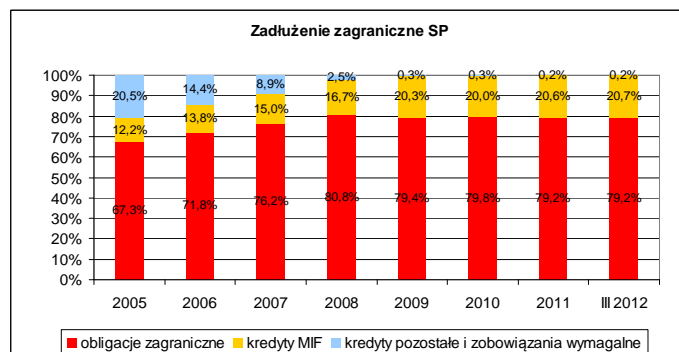
Przeważającą część długu SP stanowi zadłużenie o oprocentowaniu stałym (86,9%), z tego większość to instrumenty nieindeksowane.



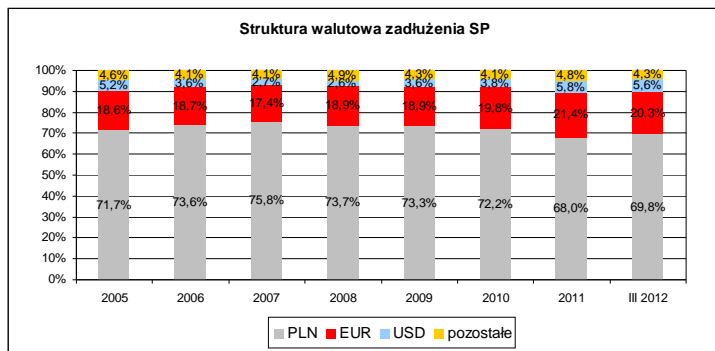
W skład pozycji „instrumenty nierynkowe”, stanowiącej łącznie 8% długu SP, wchodzi głównie kredyty zagraniczne, przyjęte depozyty oraz obligacje oszczędnościowe.



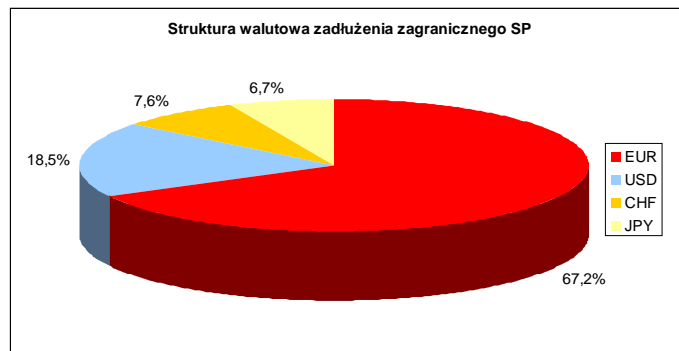
Przeważającą większość krajowego długu SP stanowią obligacje rynkowe (95,0%). Udział bonów skarbowych zmniejszył się z 12,0% na koniec 2008 r. do 2,0% w marcu 2012 r.



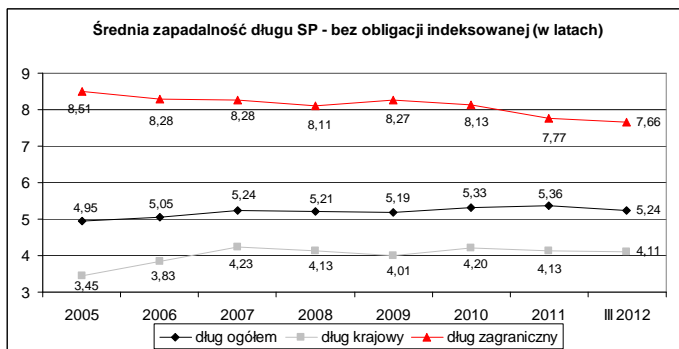
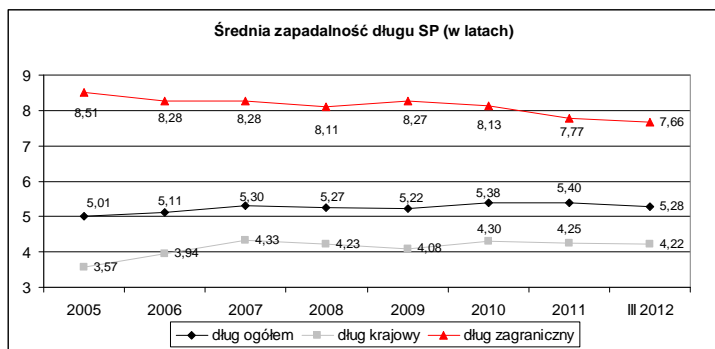
99,8% zadłużenia zagranicznego SP stanowią obligacje zagraniczne (79,2%) i kredyty zaciągnięte w międzynarodowych instytucjach finansowych (20,7%).



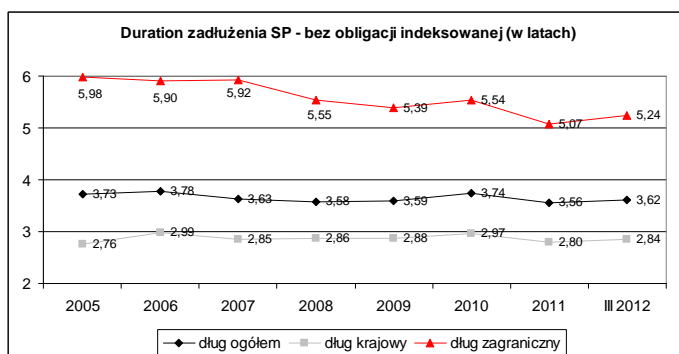
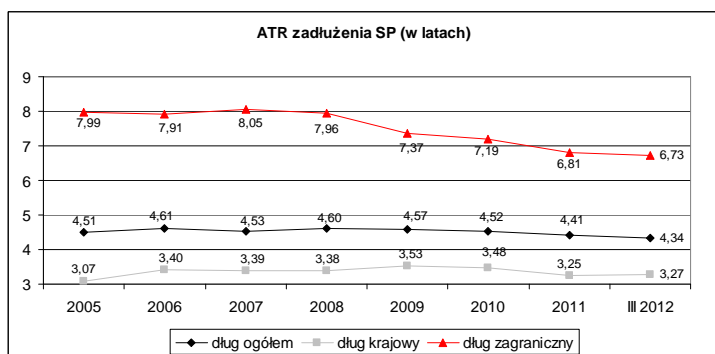
Niemal 70% zadłużenia SP stanowi zadłużenie nominowane w PLN. Ok. 20% zadłużenia to zadłużenie nominowane w EUR.



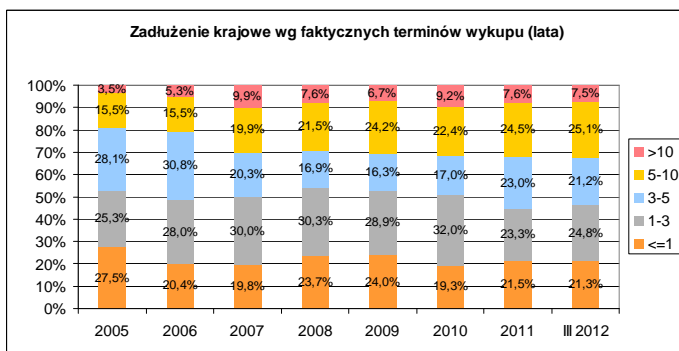
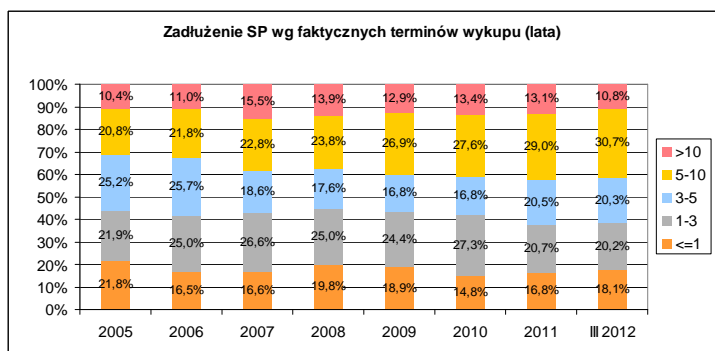
Większość zadłużenia zagranicznego SP (67,2%) stanowi zadłużenie nominowane w EUR.



W okresie XII 2005 – III 2012 **ryzyko refinansowania** długu SP uległo ograniczeniu: średnia zapadalność długu SP wzrosła z 5,01 roku do 5,28 roku. W tym czasie średnia zapadalność długu krajowego wzrosła z 3,57 roku do 4,22 roku. Średnia zapadalność liczona bez obligacji indeksowanych jest obecnie zbliżona do średniej zapadalności uwzględniającej obligacje indeksowane.



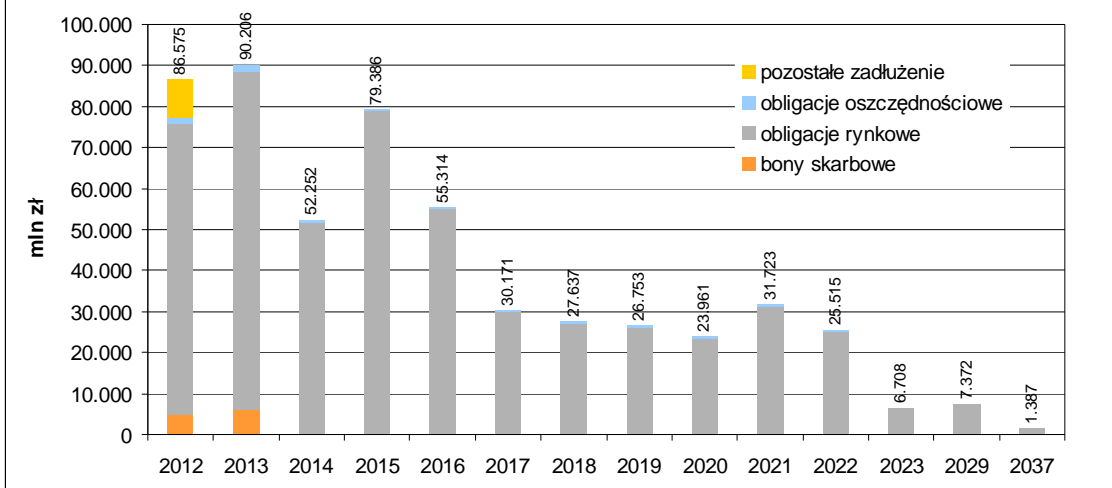
ATR (ang. *average time to refixing*) długu SP w okresie XII 2005 – III 2012 spadło z 4,51 roku do 4,34 roku. Duration długu krajowego SP w ostatnich sześciu latach utrzymywało się w przedziale 2,7-3 lat, a długu ogółem w przedziale 3,5-3,8 lat. Obydwa wskaźniki świadczą o stabilnym poziomie **ryzyka stopy procentowej**.



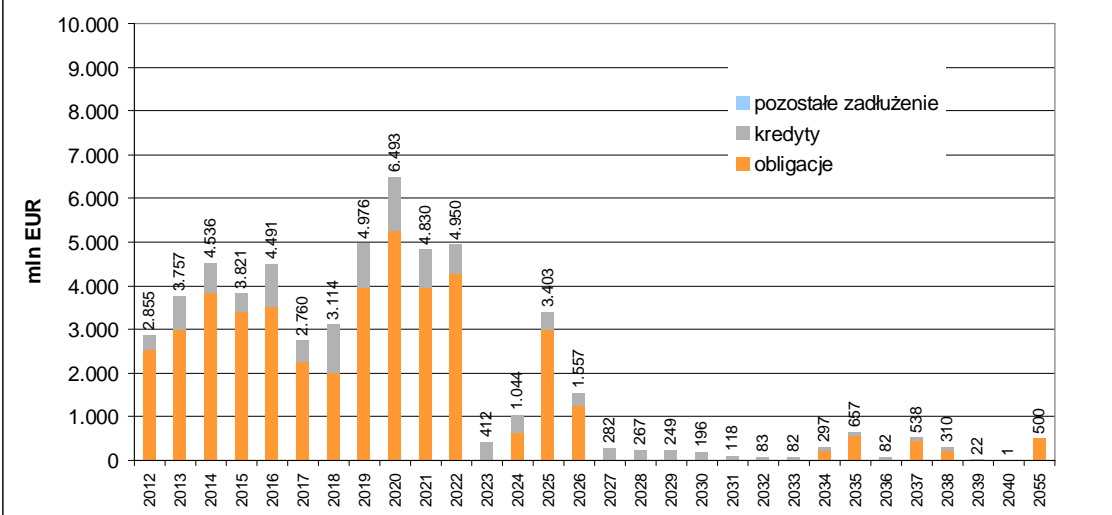
Zadłużenie o terminie zapadalności do 3 lat (włącznie) stanowiło 38,2% całości długu SP, a o terminie do 1 roku 18,1%.

Krajowe zadłużenie o terminie zapadalności do 3 lat (włącznie) stanowiło 46,2% krajowego długu SP, a o terminie do 1 roku 21,3%.

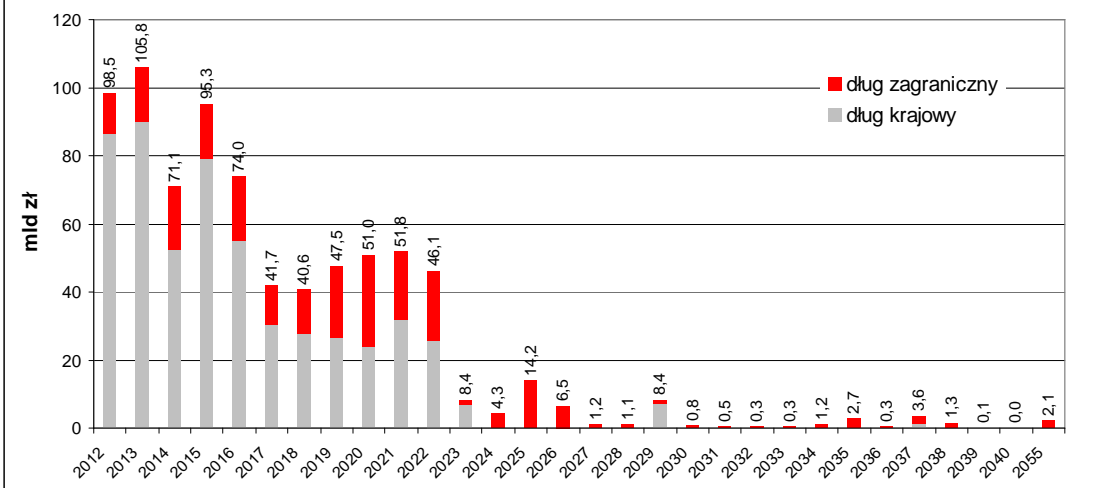
**Zapadalność zadłużenia krajowego wg stanu
na dzień 31 marca 2012 r.**



**Zapadalność zadłużenia zagranicznego wg stanu
na dzień 31 marca 2012 r.**



**Zapadalność zadłużenia Skarbu Państwa wg stanu
na dzień 31 marca 2012 r.**



Tablica 4. Zadłużenie Skarbu Państwa wg kryterium miejsca emisji w układzie wg instrumentów (w mln zł)

Wyszczególnienie	XII 2011	Struktura XII 2011 w %	II 2012	Struktura II 2012 w %	III 2012	struktura III 2012 w %	zmiana		zmiana	
							III 2012 - II 2012		III 2012 - XII 2011	
							w mln zł	w %	w mln zł	w %
Zadłużenie Skarbu Państwa	771.127,5	100,0%	772.435,7	100,0%	780.857,2	100,0%	8.421,5	1,1%	9.729,7	1,3%
I. Zadłużenie krajowe Skarbu Państwa	524.689,6	68,0%	534.850,7	69,2%	544.962,2	69,8%	10.111,4	1,9%	20.272,6	3,9%
1. Zadłużenie z tytułu SPW	514.285,2	66,7%	525.681,1	68,1%	535.502,3	68,6%	9.821,2	1,9%	21.217,1	4,1%
1.1. Rynkowe SPW	507.225,2	65,8%	518.661,1	67,1%	528.411,4	67,7%	9.750,3	1,9%	21.186,2	4,2%
oprocenowanie stałe - nieindeksowane	422.927,1	54,8%	426.613,0	55,2%	436.208,0	55,9%	9.595,0	2,2%	13.281,0	3,1%
bony skarbowe	12.013,8	1,6%	11.800,1	1,5%	10.835,1	1,4%	-965,0	-8,2%	-1.178,7	-9,8%
obligacje OK	108.785,5	14,1%	101.841,1	13,2%	106.135,9	13,6%	4.294,7	4,2%	-2.649,6	-2,4%
obligacje PS	135.561,9	17,6%	139.720,8	18,1%	143.800,8	18,4%	4.080,0	2,9%	8.238,9	6,1%
obligacje DS	133.150,7	17,3%	139.193,8	18,0%	141.379,0	18,1%	2.185,3	1,6%	8.228,3	6,2%
obligacje WS	33.415,2	4,3%	34.057,2	4,4%	34.057,2	4,4%	0,0	0,0%	642,0	1,9%
oprocenowanie stałe - indeksowane	20.673,9	2,7%	21.719,3	2,8%	21.869,4	2,8%	150,1	0,7%	1.195,6	5,8%
obligacje IZ	20.673,9	2,7%	21.719,3	2,8%	21.869,4	2,8%	150,1	0,7%	1.195,6	5,8%
oprocenowanie zmienne	63.624,3	8,3%	70.328,7	9,1%	70.334,0	9,0%	5,2	0,0%	6.709,7	10,5%
obligacje TZ	590,2	0,1%	574,2	0,1%	579,5	0,1%	5,2	0,9%	-10,8	-1,8%
obligacje WZ	62.284,1	8,1%	69.004,5	8,9%	69.004,5	8,8%	0,0	0,0%	6.720,4	10,8%
obligacje PP	750,0	0,1%	750,0	0,1%	750,0	0,1%	0,0	0,0%	0,0	0,0%
1.2. Oszczędnościowe SPW	7.060,0	0,9%	7.020,0	0,9%	7.090,9	0,9%	70,9	1,0%	30,9	0,4%
oprocenowanie stałe	2.312,9	0,3%	2.178,6	0,3%	2.163,9	0,3%	-14,6	-0,7%	-149,0	-6,4%
obligacje DOS	2.312,9	0,3%	2.178,6	0,3%	2.163,9	0,3%	-14,6	-0,7%	-149,0	-6,4%
oprocenowanie zmienne	4.747,1	0,6%	4.841,5	0,6%	4.927,0	0,6%	85,5	1,8%	179,8	3,8%
obligacje COI	1.798,4	0,2%	1.766,7	0,2%	1.783,1	0,2%	16,4	0,9%	-15,3	-0,8%
obligacje EDO	2.948,8	0,4%	3.074,8	0,4%	3.143,9	0,4%	69,1	2,2%	195,1	6,6%
2. Pozostałe zadłużenie Skarbu Państwa	10.404,3	1,3%	9.169,6	1,2%	9.459,8	1,2%	290,3	3,2%	-944,5	-9,1%
przyjęte depozyty – wolne środki jsfp	10.391,5	1,3%	9.156,8	1,2%	9.450,1	1,2%	293,3	3,2%	-941,4	-9,1%
zobowiązania wymagalne	9,3	0,0%	9,3	0,0%	6,3	0,0%	-3,0	-32,7%	-3,0	-32,7%
inne	3,5	0,0%	3,5	0,0%	3,5	0,0%	0,0	-0,1%	0,0	-0,1%
II. Zadłużenie zagraniczne Skarbu Państwa	246.438,0	32,0%	237.585,0	30,8%	235.895,0	30,2%	-1.689,9	-0,7%	-10.542,9	-4,3%
1. Zadłużenie z tytułu SPW	195.271,1	25,3%	188.454,2	24,4%	186.734,7	23,9%	-1.719,4	-0,9%	-8.536,4	-4,4%
1.1. Rynkowe SPW	195.271,1	25,3%	188.454,2	24,4%	186.734,7	23,9%	-1.719,4	-0,9%	-8.536,4	-4,4%
oprocenowanie stałe	194.991,6	25,3%	188.202,8	24,4%	186.479,6	23,9%	-1.723,2	-0,9%	-8.512,0	-4,4%
EUR	114.236,1	14,8%	112.268,7	14,5%	109.853,8	14,1%	-2.415,0	-2,2%	-4.382,4	-3,8%
USD	43.947,4	5,7%	42.591,4	5,5%	43.230,4	5,5%	638,9	1,5%	-717,0	-1,6%
CHF	18.893,2	2,5%	17.845,4	2,3%	17.960,8	2,3%	115,4	0,6%	-932,4	-4,9%
JPY	17.914,9	2,3%	15.497,3	2,0%	15.434,7	2,0%	-62,6	-0,4%	-2.480,3	-13,8%
oprocenowanie zmienne	279,6	0,0%	251,4	0,0%	255,2	0,0%	3,8	1,5%	-24,4	-8,7%
USD	279,6	0,0%	251,4	0,0%	255,2	0,0%	3,8	1,5%	-24,4	-8,7%
2. Kredyty zagraniczne	51.166,8	6,6%	49.130,8	6,4%	49.160,3	6,3%	29,5	0,1%	-2.006,6	-3,9%
oprocenowanie stałe	23.799,5	3,1%	22.136,0	2,9%	22.028,7	2,8%	-107,3	-0,5%	-1.770,9	-7,4%
EUR	23.340,8	3,0%	21.762,9	2,8%	21.657,0	2,8%	-105,9	-0,5%	-1.683,9	-7,2%
USD	8,6	0,0%	5,8	0,0%	5,9	0,0%	0,1	1,5%	-2,7	-31,5%
JPY	450,1	0,1%	367,3	0,0%	365,8	0,0%	-1,5	-0,4%	-84,3	-18,7%
oprocenowanie zmienne	27.367,3	3,5%	26.994,8	3,5%	27.131,6	3,5%	136,8	0,5%	-235,7	-0,9%
EUR	27.233,9	3,5%	26.874,8	3,5%	27.009,8	3,5%	135,0	0,5%	-224,1	-0,8%
USD	133,4	0,0%	120,0	0,0%	121,8	0,0%	1,8	1,5%	-11,6	-8,7%
3. Pozostałe zadłużenie Skarbu Państwa	0,0	0,0%	0,0	0,0%	0,0	0,0%	0,0	-12,0%	0,0	-12,0%

Tablica 5. Zadłużenie Skarbu Państwa w układzie podmiotowym (w mln zł)

Wyszczególnienie	XII 2011	Struktura	II 2012	Struktura	III 2012	struktura	zmiana		zmiana	
		XII 2011 w %		II 2012 w %		III 2012 w %	III 2012 - II 2012 w mln zł	III 2012 - II 2012 w %	III 2012 - XII 2011 w mln zł	III 2012 - XII 2011 w %
Zadłużenie Skarbu Państwa	771.127,5	100,0%	772.435,7	100,0%	780.857,2	100,0%	8.421,5	1,1%	9.729,7	1,3%
I. Zadłużenie Skarbu Państwa wobec rezydentów	381.960,2	49,5%	385.413,6	49,9%	391.386,3	50,1%	5.972,7	1,5%	9.426,2	2,5%
Krajowy sektor bankowy	120.229,8	15,6%	129.850,8	16,8%	134.343,9	17,2%	4.493,1	3,5%	14.114,1	11,7%
1. Krajowe SPW	110.347,7	14,3%	119.454,1	15,5%	124.962,5	16,0%	5.508,4	4,6%	14.614,9	13,2%
1.1. Rynkowe SPW	110.347,7	14,3%	119.454,1	15,5%	124.962,5	16,0%	5.508,4	4,6%	14.614,9	13,2%
bony skarbowe	7.044,4	0,9%	6.088,3	0,8%	6.118,4	0,8%	30,1	0,5%	-926,0	-13,1%
obligacje OK	22.700,5	2,9%	23.750,2	3,1%	23.237,8	3,0%	-512,4	-2,2%	537,3	2,4%
obligacje PS	25.900,2	3,4%	30.991,4	4,0%	36.132,3	4,6%	5.141,0	16,6%	10.232,1	39,5%
obligacje DS	24.108,3	3,1%	21.591,7	2,8%	22.443,0	2,9%	851,3	3,9%	-1.665,3	-6,9%
obligacje WS	1.054,0	0,1%	1.915,9	0,2%	2.506,2	0,3%	590,3	30,8%	1.452,2	137,8%
obligacje IZ	637,0	0,1%	757,1	0,1%	784,6	0,1%	27,6	3,6%	147,6	23,2%
obligacje TZ	0,6	0,0%	0,5	0,0%	0,5	0,0%	0,0	0,0%	-0,1	-12,6%
obligacje WZ	28.887,7	3,7%	34.344,1	4,4%	33.724,6	4,3%	-619,5	-1,8%	4.836,9	16,7%
obligacje PP	15,0	0,0%	15,0	0,0%	15,0	0,0%	0,0	0,0%	0,0	0,0%
1.2. Oszczędnościowe SPW	0,0	0,0%	0,0	0,0%	0,0	0,0%	0,0	-	0,0	-
obligacje DOS	0,0	0,0%	0,0	0,0%	0,0	0,0%	0,0	-	0,0	-
obligacje COI	0,0	0,0%	0,0	0,0%	0,0	0,0%	0,0	-	0,0	-
obligacje EDO	0,0	0,0%	0,0	0,0%	0,0	0,0%	0,0	-	0,0	-
2. Pozostałe zadłużenie Skarbu Państwa	0,0	0,0%	0,0	0,0%	0,0	0,0%	0,0	-	0,0	-
przyjęte depozyty – wolne środki jsfp	0,0	0,0%	0,0	0,0%	0,0	0,0%	0,0	-	0,0	-
zobowiązania wymagalne	0,0	0,0%	0,0	0,0%	0,0	0,0%	0,0	-	0,0	-
inne	0,0	0,0%	0,0	0,0%	0,0	0,0%	0,0	-	0,0	-
3. Zagraniczne SPW	9.882,2	1,3%	10.396,7	1,3%	9.381,4	1,2%	-1.015,3	-9,8%	-500,8	-5,1%
Krajowy sektor pozabankowy	261.730,4	33,9%	255.562,8	33,1%	257.042,4	32,9%	1.479,6	0,6%	-4.687,9	-1,8%
1. Krajowe SPW	249.710,7	32,4%	245.697,3	31,8%	246.980,2	31,6%	1.283,0	0,5%	-2.730,4	-1,1%
1.1. Rynkowe SPW	242.669,6	31,5%	238.695,9	30,9%	239.908,0	30,7%	1.212,2	0,5%	-2.761,6	-1,1%
bony skarbowe	3.235,2	0,4%	5.173,0	0,7%	4.385,1	0,6%	-787,9	-15,2%	1.149,9	35,5%
obligacje OK	42.100,7	5,5%	33.052,4	4,3%	34.364,0	4,4%	1.311,7	4,0%	-7.736,6	-18,4%
obligacje PS	63.747,9	8,3%	62.643,2	8,1%	65.319,1	8,4%	2.675,9	4,3%	1.571,2	2,5%
obligacje DS	66.035,5	8,6%	69.846,9	9,0%	67.577,7	8,7%	-2.269,2	-3,2%	1.542,2	2,3%
obligacje WS	18.087,1	2,3%	17.379,5	2,2%	17.174,8	2,2%	-204,7	-1,2%	-912,3	-5,0%
obligacje IZ	14.995,4	1,9%	15.740,4	2,0%	15.771,1	2,0%	30,7	0,2%	775,7	5,2%
obligacje TZ	587,5	0,1%	571,6	0,1%	576,8	0,1%	5,2	0,9%	-10,6	-1,8%
obligacje WZ	33.145,4	4,3%	33.553,8	4,3%	34.004,3	4,4%	450,5	1,3%	859,0	2,6%
obligacje PP	735,0	0,1%	735,0	0,1%	735,0	0,1%	0,0	0,0%	0,0	0,0%
1.2. Oszczędnościowe SPW	7.041,1	0,9%	7.001,4	0,9%	7.072,2	0,9%	70,8	1,0%	31,2	0,4%
obligacje DOS	2.308,9	0,3%	2.174,7	0,3%	2.160,1	0,3%	-14,7	-0,7%	-148,9	-6,4%
obligacje COI	1.787,3	0,2%	1.755,9	0,2%	1.772,3	0,2%	16,4	0,9%	-15,0	-0,8%
obligacje EDO	2.944,8	0,4%	3.070,8	0,4%	3.139,9	0,4%	69,1	2,2%	195,1	6,6%
2. Pozostałe zadłużenie Skarbu Państwa	10.404,3	1,3%	9.169,6	1,2%	9.459,8	1,2%	290,3	3,2%	-944,5	-9,1%
przyjęte depozyty – wolne środki jsfp	10.391,5	1,3%	9.156,8	1,2%	9.450,1	1,2%	293,3	3,2%	-941,4	-9,1%
zobowiązania wymagalne	9,3	0,0%	9,3	0,0%	6,3	0,0%	-3,0	-32,7%	-3,0	-32,7%
inne	3,5	0,0%	3,5	0,0%	3,5	0,0%	0,0	-0,1%	0,0	-0,1%
3. Zagraniczne SPW	1.615,4	0,2%	696,0	0,1%	602,3	0,1%	-93,7	-13,5%	-1.013,0	-62,7%
II. Zadłużenie Skarbu Państwa wobec nierezydentów	389.167,3	50,5%	387.022,0	50,1%	389.470,8	49,9%	2.448,8	0,6%	303,5	0,1%
1. Krajowe SPW	154.226,9	20,0%	160.529,7	20,8%	163.559,5	20,9%	3.029,8	1,9%	9.332,6	6,1%
1.1. Rynkowe SPW	154.207,9	20,0%	160.511,1	20,8%	163.540,8	20,9%	3.029,7	1,9%	9.332,9	6,1%
bony skarbowe	1.734,3	0,2%	538,8	0,1%	331,6	0,0%	-207,2	-38,5%	-1.402,7	-80,9%
obligacje OK	43.984,3	5,7%	45.038,6	5,8%	48.534,0	6,2%	3.495,5	7,8%	4.549,7	10,3%
obligacje PS	45.913,7	6,0%	46.086,2	6,0%	42.349,3	5,4%	-3.736,9	-8,1%	-3.564,4	-7,8%
obligacje DS	43.006,9	5,6%	47.755,2	6,2%	51.358,4	6,6%	3.603,2	7,5%	8.351,4	19,4%
obligacje WS	14.274,1	1,9%	14.761,8	1,9%	14.376,2	1,8%	-385,6	-2,6%	102,1	0,7%
obligacje IZ	5.041,5	0,7%	5.221,9	0,7%	5.313,7	0,7%	91,8	1,8%	272,2	5,4%
obligacje TZ	2,2	0,0%	2,1	0,0%	2,1	0,0%	0,0	0,0%	-0,1	-3,6%
obligacje WZ	251,0	0,0%	1.106,6	0,1%	1.275,5	0,2%	169,0	15,3%	1.024,6	408,2%
obligacje PP	0,0	0,0%	0,0	0,0%	0,0	0,0%	0,0	-	0,0	-
1.2. Oszczędnościowe SPW	19,0	0,0%	18,6	0,0%	18,7	0,0%	0,1	0,3%	-0,3	-1,4%
obligacje DOS	3,9	0,0%	3,8	0,0%	3,9	0,0%	0,0	1,2%	-0,1	-1,8%
obligacje COI	11,1	0,0%	10,8	0,0%	10,8	0,0%	0,0	0,0%	-0,2	-2,1%
obligacje EDO	4,0	0,0%	4,0	0,0%	4,0	0,0%	0,0	0,4%	0,0	0,7%
2. Zagraniczne SPW	183.773,6	23,8%	177.361,5	23,0%	176.751,0	22,6%	-610,5	-0,3%	-7.022,6	-3,8%
3. Kredyty zagraniczne	51.166,8	6,6%	49.130,8	6,4%	49.160,3	6,3%	29,5	0,1%	-2.006,6	-3,9%
Europejski Bank Inwestycyjny	30.295,3	3,9%	29.622,1	3,8%	29.563,9	3,8%	-58,2	-0,2%	-731,5	-2,4%
Bank Światowy	19.628,0	2,5%	18.402,2	2,4%	18.486,9	2,4%	84,7	0,5%	-1.141,0	-5,8%
Bank Rozwoju Rady Europy	793,4	0,1%	739,2	0,1%	743,7	0,1%	4,5	0,6%	-49,8	-6,3%
Klub Paryski	271,7	0,0%	235,0	0,0%	234,1	0,0%	-0,9	-0,4%	-37,6	-13,8%
pozostałe	178,4	0,0%	132,3	0,0%	131,7	0,0%	-0,5	-0,4%	-46,7	-26,2%
4. Pozostałe zadłużenie Skarbu Państwa	0,0	0,0%	0,0	0,0%	0,0	0,0%	0,0	-12,0%	0,0	-12,0%

Tablica 6. Zadłużenie Skarbu Państwa wg kryterium miejsca emisji oraz faktycznych terminów wykupu (w mln zł)

Wyszczególnienie	XII 2011	Struktura XII 2011 w %	II 2012	Struktura II 2012 w %	III 2012	struktura III 2012 w %	zmiana		zmiana	
							III 2012 - II 2012 w mln zł	w %	III 2012 - XII 2011 w mln zł	w %
Razem	771.127,5	100,0%	772.435,7	100,0%	780.857,2	100,0%	8.421,5	1,1%	9.729,7	1,3%
do 1 roku (włącznie)	129.600,4	16,8%	144.486,1	18,7%	140.966,2	18,1%	-3.519,9	-2,4%	11.365,8	8,8%
od 1 roku do 3 lat (włącznie)	159.303,2	20,7%	153.148,6	19,8%	157.504,9	20,2%	4.356,3	2,8%	-1.798,3	-1,1%
od 3 do 5 lat (włącznie)	158.016,0	20,5%	145.759,7	18,9%	158.523,1	20,3%	12.763,4	8,8%	507,0	0,3%
od 5 do 10 lat (włącznie)	223.510,2	29,0%	235.629,2	30,5%	239.480,0	30,7%	3.850,8	1,6%	15.969,8	7,1%
powyżej 10 lat	100.697,7	13,1%	93.412,1	12,1%	84.383,0	10,8%	-9.029,1	-9,7%	-16.314,7	-16,2%
I. Zadłużenie krajowe	524.689,6	68,0%	534.850,7	69,2%	544.962,2	69,8%	10.111,4	1,9%	20.272,6	3,9%
do 1 roku (włącznie)	112.784,5	14,6%	116.801,0	15,1%	116.209,4	14,9%	-591,7	-0,5%	3.424,9	3,0%
od 1 roku do 3 lat (włącznie)	122.513,7	15,9%	131.193,0	17,0%	135.398,2	17,3%	4.205,1	3,2%	12.884,5	10,5%
od 3 do 5 lat (włącznie)	120.901,7	15,7%	111.471,6	14,4%	115.674,8	14,8%	4.203,2	3,8%	-5.226,9	-4,3%
od 5 do 10 lat (włącznie)	128.485,4	16,7%	134.665,5	17,4%	136.914,3	17,5%	2.248,8	1,7%	8.428,9	6,6%
powyżej 10 lat	40.004,3	5,2%	40.719,5	5,3%	40.765,6	5,2%	46,0	0,1%	761,3	1,9%
1.1. SPW rynkowe	507.225,2	65,8%	518.661,1	67,1%	528.411,4	67,7%	9.750,3	1,9%	21.186,2	4,2%
o oprocentowaniu stałym	422.927,1	54,8%	426.613,0	55,2%	436.208,0	55,9%	9.595,0	2,2%	13.281,0	3,1%
do 1 roku (włącznie)	100.278,4	13,0%	105.806,1	13,7%	104.841,1	13,4%	-965,0	-0,9%	4.562,6	4,5%
od 1 roku do 3 lat (włącznie)	119.527,5	15,5%	105.706,5	13,7%	110.001,2	14,1%	4.294,7	4,1%	-9.526,3	-8,0%
od 3 do 5 lat (włącznie)	87.058,5	11,3%	92.352,9	12,0%	96.432,9	12,3%	4.080,0	4,4%	9.374,3	10,8%
od 5 do 10 lat (włącznie)	82.647,4	10,7%	88.690,4	11,5%	90.875,7	11,6%	2.185,3	2,5%	8.228,3	10,0%
powyżej 10 lat	33.415,2	4,3%	34.057,2	4,4%	34.057,2	4,4%	0,0	0,0%	642,0	1,9%
indeksowane	20.673,9	2,7%	21.719,3	2,8%	21.869,4	2,8%	150,1	0,7%	1.195,6	5,8%
od 3 do 5 lat (włącznie)	14.084,7	1,8%	15.057,0	1,9%	15.161,1	1,9%	104,1	0,7%	1.076,3	7,6%
powyżej 10 lat	6.589,1	0,9%	6.662,3	0,9%	6.708,4	0,9%	46,0	0,7%	119,3	1,8%
o oprocentowaniu zmiennym	63.624,3	8,3%	70.328,7	9,1%	70.334,0	9,0%	5,2	0,0%	6.709,7	10,5%
do 1 roku (włącznie)	168,6	0,0%	130,1	0,0%	130,1	0,0%	0,0	0,0%	-38,5	-22,8%
od 1 roku do 3 lat (włącznie)	1.171,7	0,2%	23.616,5	3,1%	23.621,7	3,0%	5,2	0,0%	22.450,1	1916,1%
od 3 do 5 lat (włącznie)	19.255,5	2,5%	3.518,0	0,5%	3.518,0	0,5%	0,0	0,0%	-15.737,5	-81,7%
od 5 do 10 lat (włącznie)	43.028,6	5,6%	43.064,2	5,6%	43.064,2	5,5%	0,0	0,0%	35,5	0,1%
1.2. SPW oszczędnościowe	7.060,0	0,9%	7.020,0	0,9%	7.090,9	0,9%	70,9	1,0%	30,9	0,4%
o oprocentowaniu stałym	2.312,9	0,3%	2.178,6	0,3%	2.163,9	0,3%	-14,6	-0,7%	-149,0	-6,4%
do 1 roku (włącznie)	1.264,1	0,2%	1.096,5	0,1%	1.148,8	0,1%	52,3	4,8%	-115,4	-9,1%
od 1 roku do 3 lat (włącznie)	1.048,8	0,1%	1.082,1	0,1%	1.015,2	0,1%	-66,9	-6,2%	-33,6	-3,2%
o oprocentowaniu zmiennym	4.747,1	0,6%	4.841,5	0,6%	4.927,0	0,6%	85,5	1,8%	179,8	3,8%
do 1 roku (włącznie)	669,0	0,1%	598,8	0,1%	629,6	0,1%	30,8	5,1%	-39,4	-5,9%
od 1 roku do 3 lat (włącznie)	765,7	0,1%	788,0	0,1%	760,0	0,1%	-27,9	-3,5%	-5,7	-0,7%
od 3 do 5 lat (włącznie)	503,0	0,1%	543,8	0,1%	562,9	0,1%	19,1	3,5%	59,9	11,9%
od 5 do 10 lat (włącznie)	2.809,4	0,4%	2.910,9	0,4%	2.974,4	0,4%	63,5	2,2%	165,1	5,9%
2. Pozostałe zadłużenie Skarbu Państwa	10.404,3	1,3%	9.169,6	1,2%	9.459,8	1,2%	290,3	3,2%	-944,5	-9,1%
do 1 roku (włącznie)	10.404,3	1,3%	9.169,6	1,2%	9.459,8	1,2%	290,3	3,2%	-944,5	-9,1%
II. Zadłużenie zagraniczne	246.438,0	32,0%	237.585,0	30,8%	235.895,0	30,2%	-1.689,9	-0,7%	-10.542,9	-4,3%
do 1 roku (włącznie)	16.815,9	2,2%	27.685,1	3,6%	24.756,9	3,2%	-2.928,2	-10,6%	7.941,0	47,2%
od 1 roku do 3 lat (włącznie)	36.789,5	4,8%	21.955,5	2,8%	22.106,7	2,8%	151,2	0,7%	-14.682,8	-39,9%
od 3 do 5 lat (włącznie)	37.114,3	4,8%	34.288,1	4,4%	42.848,3	5,5%	8.560,2	25,0%	5.734,0	15,4%
od 5 do 10 lat (włącznie)	95.024,9	12,3%	100.963,7	13,1%	102.565,7	13,1%	1.602,0	1,6%	7.540,9	7,9%
powyżej 10 lat	60.693,4	7,9%	52.692,6	6,8%	43.617,5	5,6%	-9.075,1	-17,2%	-17.075,9	-28,1%
1. Obligacje zagraniczne	195.271,1	25,3%	188.454,2	24,4%	186.734,7	23,9%	-1.719,4	-0,9%	-8.536,4	-4,4%
o oprocentowaniu stałym	194.991,6	25,3%	188.202,8	24,4%	186.479,6	23,9%	-1.723,2	-0,9%	-8.512,0	-4,4%
do 1 roku (włącznie)	14.911,0	1,9%	25.911,7	3,4%	22.973,2	2,9%	-2.938,5	-11,3%	8.062,2	54,1%
od 1 roku do 3 lat (włącznie)	30.340,8	3,9%	15.850,5	2,1%	15.967,7	2,0%	117,2	0,7%	-14.373,1	-47,4%
od 3 do 5 lat (włącznie)	30.719,6	4,0%	28.347,5	3,7%	36.894,6	4,7%	8.547,1	30,2%	6.175,0	20,1%
od 5 do 10 lat (włącznie)	74.468,0	9,7%	80.393,8	10,4%	82.051,9	10,5%	1.658,1	2,1%	7.583,9	10,2%
powyżej 10 lat	44.552,3	5,8%	37.699,4	4,9%	28.592,2	3,7%	-9.107,2	-24,2%	-15.960,1	-35,8%
o oprocentowaniu zmiennym	279,6	0,0%	251,4	0,0%	255,2	0,0%	3,8	1,5%	-24,4	-8,7%
od 3 do 5 lat (włącznie)	279,6	0,0%	251,4	0,0%	255,2	0,0%	3,8	1,5%	-24,4	-8,7%
2. Kredyty zagraniczne	51.166,8	6,6%	49.130,8	6,4%	49.160,3	6,3%	29,5	0,1%	-2.006,6	-3,9%
o oprocentowaniu stałym	23.799,5	3,1%	22.136,0	2,9%	22.028,7	2,8%	-107,3	-0,5%	-1.770,9	-7,4%
do 1 roku (włącznie)	1.402,3	0,2%	1.304,3	0,2%	1.310,9	0,2%	6,6	0,5%	-91,5	-6,5%
od 1 roku do 3 lat (włącznie)	4.487,9	0,6%	4.181,8	0,5%	4.204,9	0,5%	23,0	0,6%	-283,1	-6,3%
od 3 do 5 lat (włącznie)	5.133,0	0,7%	4.768,2	0,6%	4.797,1	0,6%	28,9	0,6%	-335,9	-6,5%
od 5 do 10 lat (włącznie)	8.424,0	1,1%	7.848,6	1,0%	7.717,1	1,0%	-131,5	-1,7%	-706,8	-8,4%
powyżej 10 lat	4.352,3	0,6%	4.033,2	0,5%	3.998,7	0,5%	-34,5	-0,9%	-353,5	-8,1%
o oprocentowaniu zmiennym	27.367,3	3,5%	26.994,8	3,5%	27.131,6	3,5%	136,8	0,5%	-235,7	-0,9%
do 1 roku (włącznie)	502,6	0,1%	469,1	0,1%	472,8	0,1%	3,7	0,8%	-29,8	-5,9%
od 1 roku do 3 lat (włącznie)	1.960,8	0,3%	1.923,3	0,2%	1.934,2	0,2%	10,9	0,6%	-26,7	-1,4%
od 3 do 5 lat (włącznie)	982,1	0,1%	921,0	0,1%	901,4	0,1%	-19,6	-2,1%	-80,7	-8,2%
od 5 do 10 lat (włącznie)	12.132,9	1,6%	12.721,4	1,6%	12.796,7	1,6%	75,4	0,6%	663,8	5,5%
powyżej 10 lat	11.788,8	1,5%	10.960,0	1,4%	11.026,5	1,4%	66,5	0,6%	-762,3	-6,5%
3. Pozostałe zadłużenie Skarbu Państwa	0,0	0,0%	0,0	0,0%	0,0	0,0%	0,0	-12,0%	0,0	-12,0%
do 1 roku (włącznie)	0,0	0,0%	0,0	0,0%	0,0	0,0%	0,0	-12,0%	0,0	-12,0%

Tablica 7. Zadłużenie SP wg kryterium miejsca emisji wyrażone w mln EUR (wg nominału)

Wyszczególnienie	XII 2011	II 2012	III 2012	zmiana		zmiana	
				III 2012 - II 2012		III 2012 - XII 2011	
				w mln EUR	w %	w mln EUR	w %
Zadłużenie Skarbu Państwa	174.589,6	186.736,5	187.633,9	897,4	0,5%	13.044,2	7,5%
I. Zadłużenie krajowe Skarbu Państwa	118.794,1	129.300,3	130.950,2	1.649,8	1,3%	12.156,1	10,2%
1. Dług z tytułu SPW	116.438,4	127.083,6	128.677,0	1.593,5	1,3%	12.238,6	10,5%
1.1. Rynkowe SPW	114.840,0	125.386,5	126.973,1	1.586,7	1,3%	12.133,2	10,6%
- bony skarbowe	2.720,0	2.852,7	2.603,6	-249,1	-8,7%	-116,4	-4,3%
- obligacje skarbowe wyemitowane na rynek krajowy	112.119,9	122.533,8	124.369,5	1.835,8	1,5%	12.249,6	10,9%
1.2. Obligacje oszczędnościowe	1.598,4	1.697,1	1.703,9	6,8	0,4%	105,4	6,6%
2. Pozostałe zadłużenie krajowe SP	2.355,6	2.216,7	2.273,1	56,4	2,5%	-82,5	-3,5%
II. Zadłużenie zagraniczne Skarbu Państwa	55.795,6	57.436,2	56.683,7	-752,5	-1,3%	888,1	1,6%
1. Dług z tytułu SPW	44.211,0	45.558,8	44.870,9	-687,9	-1,5%	659,9	1,5%
- obligacje typu Brady	229,8	220,6	222,6	2,0	0,9%	-7,2	-3,1%
- obligacje zagraniczne	43.981,2	45.338,2	44.648,3	-689,9	-1,5%	667,1	1,5%
2. Dług z tytułu kredytów	11.584,6	11.877,4	11.812,8	-64,6	-0,5%	228,2	2,0%
1.1. Klub Paryski	61,5	56,8	56,2	-0,6	-1,0%	-5,3	-8,6%
1.2. Międzynarodowe Instytucje Finansowe	11.482,7	11.788,6	11.724,9	-63,7	-0,5%	242,2	2,1%
- Bank Światowy	4.443,9	4.448,7	4.442,3	-6,5	-0,1%	-1,7	0,0%
- Europejski Bank Inwestycyjny	6.859,1	7.161,1	7.104,0	-57,2	-0,8%	244,9	3,6%
- Bank Rozwoju Rady Europy	179,6	178,7	178,7	0,0	0,0%	-0,9	-0,5%
1.3. pozostałe	40,4	32,0	31,7	-0,3	-1,0%	-8,7	-21,6%
3. Pozostałe zadłużenie zagraniczne SP	0,0	0,0	0,0	0,0	-12,5%	0,0	-6,6%
<i>Kurs przyjęty do obliczeń (PLN/EUR)</i>	<i>4,4168</i>	<i>4,1365</i>	<i>4,1616</i>	<i>0,0251</i>	<i>0,6%</i>	<i>-0,2552</i>	<i>-5,8%</i>

Tablica 8. Zadłużenie SP wg kryterium miejsca emisji wyrażone w mln USD (wg nominału)

Wyszczególnienie	XII 2011	II 2012	III 2012	zmiana		zmiana	
				III 2012 - II 2012		III 2012 - XII 2011	
				w mln USD	w %	w mln USD	w %
Zadłużenie Skarbu Państwa	225.647,4	251.362,1	250.347,0	-1.015,1	-0,4%	24.699,5	10,9%
I. Zadłużenie krajowe Skarbu Państwa	153.534,7	174.048,4	174.717,8	669,4	0,4%	21.183,0	13,8%
1. Dług z tytułu SPW	150.490,2	171.064,5	171.684,9	620,4	0,4%	21.194,7	14,1%
1.1. Rynkowe SPW	148.424,3	168.780,1	169.411,5	631,4	0,4%	20.987,2	14,1%
- bony skarbowe	3.515,5	3.839,9	3.473,8	-366,1	-9,5%	-41,7	-1,2%
- obligacje skarbowe wyemitowane na rynek krajowy	144.908,8	164.940,1	165.937,7	997,6	0,6%	21.028,9	14,5%
1.2. Obligacje oszczędnościowe	2.065,9	2.284,4	2.273,4	-11,0	-0,5%	207,5	10,0%
2. Pozostałe zadłużenie krajowe SP	3.044,5	2.983,9	3.032,9	49,0	1,6%	-11,6	-0,4%
II. Zadłużenie zagraniczne Skarbu Państwa	72.112,7	77.313,7	75.629,2	-1.684,5	-2,2%	3.516,5	4,9%
1. Dług z tytułu SPW	57.140,3	61.325,8	59.868,2	-1.457,6	-2,4%	2.727,9	4,8%
- obligacje typu Brady	297,0	297,0	297,0	0,0	0,0%	0,0	0,0%
- obligacje zagraniczne	56.843,3	61.028,8	59.571,1	-1.457,6	-2,4%	2.727,9	4,8%
2. Dług z tytułu kredytów	14.972,4	15.987,9	15.761,0	-226,8	-1,4%	788,6	5,3%
1.1. Klub Paryski	79,5	76,5	75,0	-1,4	-1,9%	-4,5	-5,6%
1.2. Międzynarodowe Instytucje Finansowe	14.840,7	15.868,4	15.643,8	-224,6	-1,4%	803,0	5,4%
- Bank Światowy	5.743,5	5.988,4	5.927,0	-61,4	-1,0%	183,5	3,2%
- Europejski Bank Inwestycyjny	8.865,0	9.639,5	9.478,3	-161,1	-1,7%	613,3	6,9%
- Bank Rozwoju Rady Europy	232,2	240,5	238,4	-2,1	-0,9%	6,3	2,7%
1.3. pozostałe	52,2	43,0	42,2	-0,8	-1,9%	-10,0	-19,1%
3. Pozostałe zadłużenie zagraniczne SP	0,0	0,0	0,0	0,0	-13,3%	0,0	-3,6%
<i>Kurs przyjęty do obliczeń (PLN/USD)</i>	<i>3,4174</i>	<i>3,0730</i>	<i>3,1191</i>	<i>0,0461</i>	<i>1,5%</i>	<i>-0,2983</i>	<i>-8,7%</i>

Ministerstwo Finansów,
 Departament Długu Publicznego
 tel. +48 22 694 50 00
 sekretariat.dp@mf.gov.pl