

Zadłużenie Skarbu Państwa 04/2012

Biuletyn miesięczny

Na koniec kwietnia 2012 roku zadłużenie Skarbu Państwa (SP) wyniosło **772.566,3 mln zł** (tj. ok. 185,2 mld EUR lub ok. 245,2 mld USD – w przeliczeniu po kursach z dnia 30 kwietnia 2012 r.: 1 EUR = 4,1721 PLN, 1 USD = 3,1509 PLN).

W porównaniu z końcem marca 2012 roku zadłużenie to spadło o 8.290,8 mln zł, tj. o 1,1%, a w porównaniu z końcem 2011 roku wzrosło o 1.438,8 mln zł, tj. o 0,2%.

Tablica nr 1 przedstawia przyczyny zmiany długu SP. Wzrost długu od końca 2011 r. był wypadkową przede wszystkim finansowania deficytu budżetu państwa i budżetu środków europejskich (łącznie 26,8 mld zł) oraz zmniejszenia długu wynikającego z umocnienia złotego (o 15,7 mld zł). Spadek zadłużenia w kwietniu 2012 r. wynikał przede wszystkim z obniżenia stanu środków na rachunku budżetu państwa w wyniku wykupu obligacji PS0412.

Tablice nr 2 i 3 prezentują odpowiednio zadłużenie SP wg kryterium miejsca emisji w układzie wg instrumentów oraz strukturę podmiotową zadłużenia.

Tablica 1. Przyczyny zmiany długu SP (w mld zł)

	IV 2012 - III 2012	IV 2012 - XII 2011
Zmiana zadłużenia SP	-8,3	1,4
1. Potrzeby pożyczkowe netto budżetu państwa, w tym:	0,1	25,0
1.1. Deficyt budżetu państwa	1,9	24,8
1.2. Wynik budżetu środków europejskich ¹⁾	-2,5	2,0
1.3. Koszty reformy emerytalnej ²⁾	0,7	2,8
1.4. Przychody z prywatyzacji	-0,1	-1,1
1.5. Zarządzanie płynnością sektora finansów publicznych	0,3	-3,1
1.6. Pozostałe potrzeby pożyczkowe ³⁾	-0,1	-0,3
2. Zmiany nie wynikające z potrzeb pożyczkowych budżetu, w tym:	-8,1	-22,4
2.1. Różnice kursowe	1,5	-15,7
2.2. Pozostałe czynniki ⁴⁾	-9,6	-6,7
3. Zmiany pozostałego długu SP	-0,3	-1,2

¹⁾ Deficyt oznacza wzrost potrzeb pożyczkowych.

²⁾ Środki dla FUS z tytułu ubytku składki przekazywanej do OFE.

³⁾ W tym m.in.: saldo udzielonych pożyczek oraz prefinansowania.

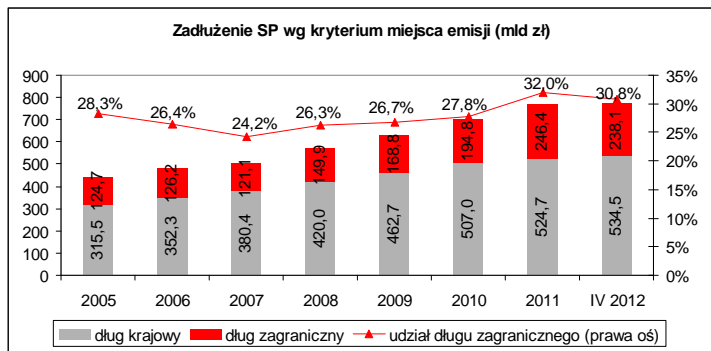
⁴⁾ Zmiana długu z tytułu: zmiany stanu środków na rachunku budżetu państwa, dyskonta od SPW, kapitalizacji i indeksacji SPW.

Tablica 2. Zadłużenie Skarbu Państwa wg kryterium miejsca emisji w układzie wg instrumentów (w mln zł)

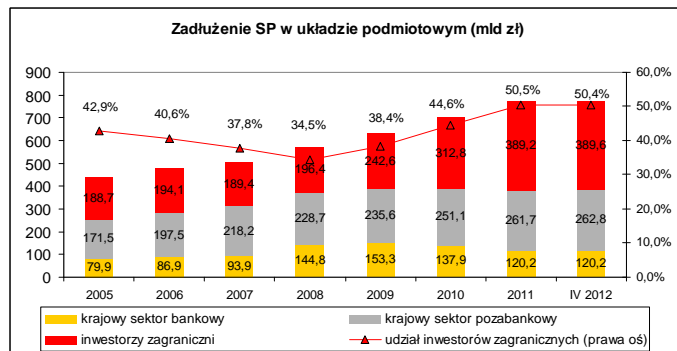
Wyszczególnienie	XII 2011	Struktura XII 2011 w %	III 2012	Struktura III 2012 w %	IV 2012	struktura IV 2012 w %	zmiana		zmiana	
							IV 2012 - III 2012		IV 2012 - XII 2011	
							w mln zł	w %	w mln zł	w %
Zadłużenie Skarbu Państwa	771.127,5	100,0%	780.857,2	100,0%	772.566,3	100,0%	-8.290,8	-1,1%	1.438,8	0,2%
I. Zadłużenie krajowe Skarbu Państwa	524.689,6	68,0%	544.962,2	69,8%	534.509,1	69,2%	-10.453,1	-1,9%	9.819,5	1,9%
1. Dług z tytułu SPW	514.285,2	66,7%	535.502,3	68,6%	525.329,3	68,0%	-10.173,0	-1,9%	11.044,0	2,1%
1.1. Rynkowe SPW	507.225,2	65,8%	528.411,4	67,7%	518.200,0	67,1%	-10.211,4	-1,9%	10.974,8	2,2%
- bony skarbowe	12.013,8	1,6%	10.835,1	1,4%	12.167,2	1,6%	1.332,1	12,3%	153,4	1,3%
- obligacje wyemitowane na rynek krajowy	495.211,4	64,2%	517.576,3	66,3%	506.032,8	65,5%	-11.543,5	-2,2%	10.821,4	2,2%
1.2. Oszczędnościowe SPW	7.060,0	0,9%	7.090,9	0,9%	7.129,2	0,9%	38,3	0,5%	69,2	1,0%
2. Pozostałe zadłużenie Skarbu Państwa	10.404,3	1,3%	9.459,8	1,2%	9.179,8	1,2%	-280,0	-3,0%	-1.224,5	-11,8%
II. Zadłużenie zagraniczne Skarbu Państwa	246.438,0	32,0%	235.895,0	30,2%	238.057,3	30,8%	2.162,2	0,9%	-8.380,7	-3,4%
1. Dług z tytułu SPW	195.271,1	25,3%	186.734,7	23,9%	188.096,7	24,3%	1.362,0	0,7%	-7.174,4	-3,7%
2. Dług z tytułu kredytów	51.166,8	6,6%	49.160,3	6,3%	49.960,5	6,5%	800,3	1,6%	-1.206,3	-2,4%
3. Pozostałe zadłużenie Skarbu Państwa	0,0	0,0%	0,0	0,0%	0,0	0,0%	0,0	0,0%	0,0	-12,0%

Tablica 3. Zadłużenie Skarbu Państwa w układzie podmiotowym (w mln zł)

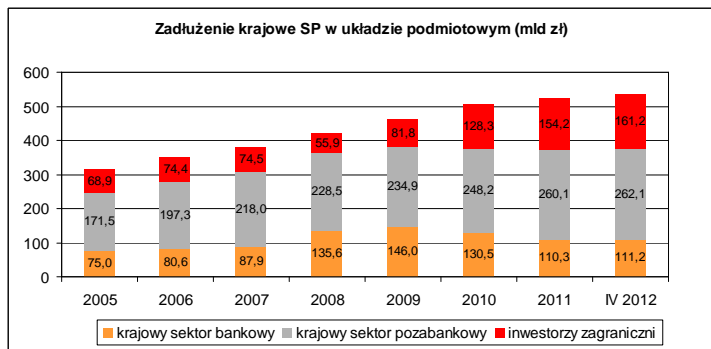
Wyszczególnienie	XII 2011	Struktura XII 2011 w %	III 2012	Struktura III 2012 w %	IV 2012	struktura IV 2012 w %	zmiana		zmiana	
							IV 2012 - III 2012		IV 2012 - XII 2011	
							w mln zł	w %	w mln zł	w %
Zadłużenie Skarbu Państwa	771.127,5	100,0%	780.857,2	100,0%	772.566,3	100,0%	-8.290,8	-1,1%	1.438,8	0,2%
I. Zadłużenie krajowe Skarbu Państwa (wobec rezydentów)	381.960,2	49,5%	391.386,3	50,1%	382.975,1	49,6%	-8.411,3	-2,1%	1.014,9	0,3%
1. Krajowy sektor bankowy, w tym:	120.229,8	15,6%	134.343,9	17,2%	120.205,8	15,6%	-14.138,1	-10,5%	-24,0	0,0%
- instrumenty krajowe	110.347,7	14,3%	124.962,5	16,0%	111.198,5	14,4%	-13.764,0	-11,0%	850,9	0,8%
- instrumenty zagraniczne	9.882,2	1,3%	9.381,4	1,2%	9.007,3	1,2%	-374,1	-4,0%	-874,9	-8,9%
2. Krajowy sektor pozabankowy	261.730,4	33,9%	257.042,4	32,9%	262.769,3	34,0%	5.726,9	2,2%	1.038,9	0,4%
- instrumenty krajowe	260.115,0	33,7%	256.440,1	32,8%	262.137,3	33,9%	5.697,2	2,2%	2.022,3	0,8%
- instrumenty zagraniczne	1.615,4	0,2%	602,3	0,1%	631,9	0,1%	29,6	4,9%	-983,4	-60,9%
II. Zadłużenie zagraniczne Skarbu Państwa (wobec nierezydentów)	389.167,3	50,5%	389.470,8	49,9%	389.591,3	50,4%	120,4	0,0%	423,9	0,1%
- instrumenty krajowe	154.226,9	20,0%	163.559,5	20,9%	161.173,2	20,9%	-2.386,3	-1,5%	6.946,3	4,5%
- instrumenty zagraniczne	234.940,4	30,5%	225.911,3	28,9%	228.418,0	29,6%	2.506,7	1,1%	-6.522,4	-2,8%



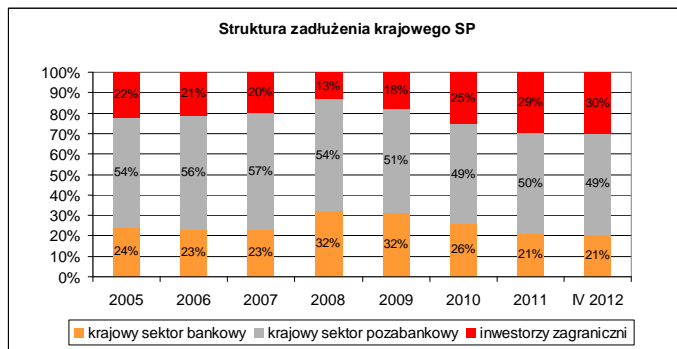
Udział długu zagranicznego w długu ogółem, po wzroście z 27,8% na koniec 2010 r. do 32,0% na koniec 2011 r., w kwietniu 2012 r. obniżył się do 30,8%.



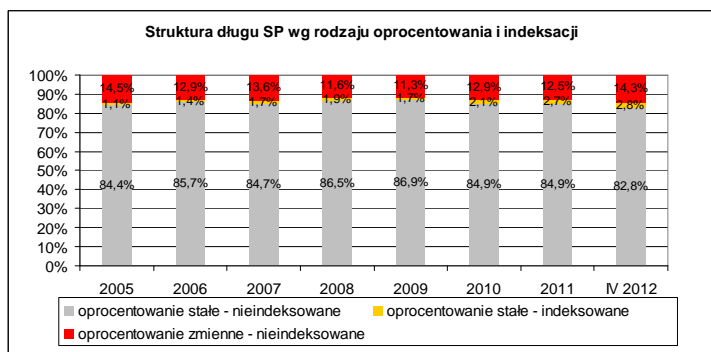
W okresie XII 2008 r. – IV 2012 r. udział inwestorów zagranicznych (nierezydentów) w długu SP wzrósł z 34,5% do 50,4%.



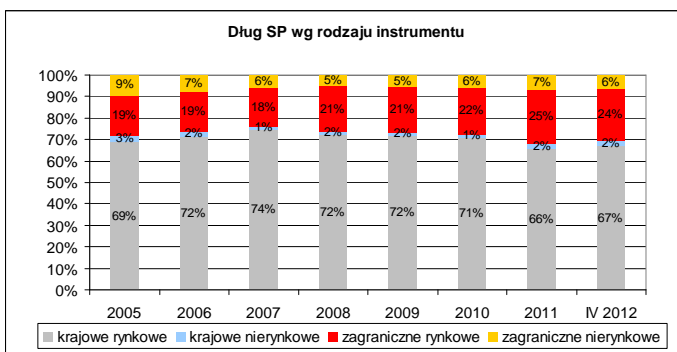
Największą grupą wierzycieli (ok. 49% udziału w długu krajowym SP) jest krajowy sektor pozabankowy (przede wszystkim pozabankowe instytucje finansowe).



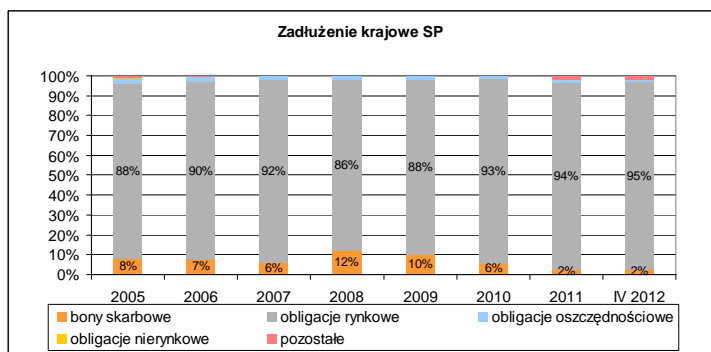
Udział inwestorów zagranicznych w długu krajowym wzrósł z 13,3% na koniec 2008 r. do 30,2% na koniec kwietnia 2012 r.



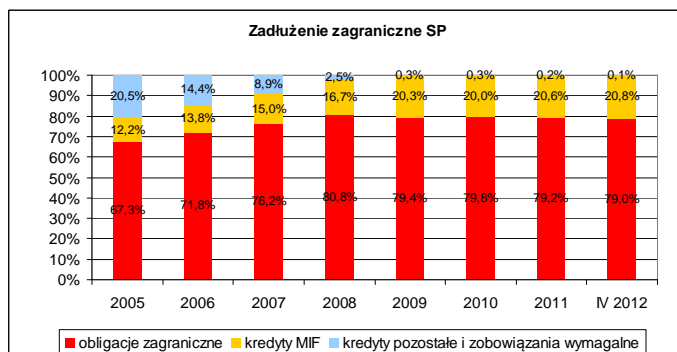
Przeważającą część długu SP stanowi zadłużenie o oprocentowaniu stałym (85,7%), z tego większość to instrumenty nieindeksowane.



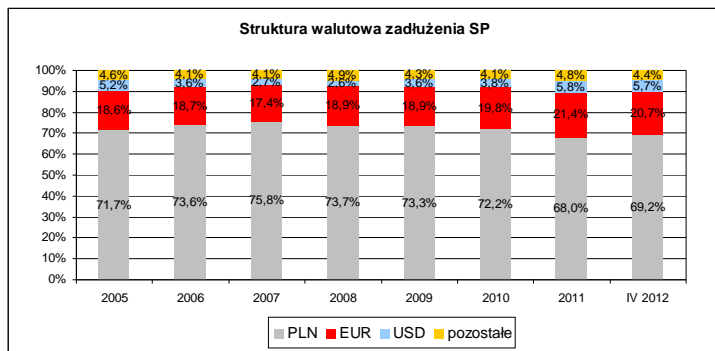
W skład pozycji „instrumenty nierynkowe”, stanowiącej łącznie 9% długu SP, wchodzi głównie kredyty zagraniczne, przyjęte depozyty oraz obligacje oszczędnościowe.



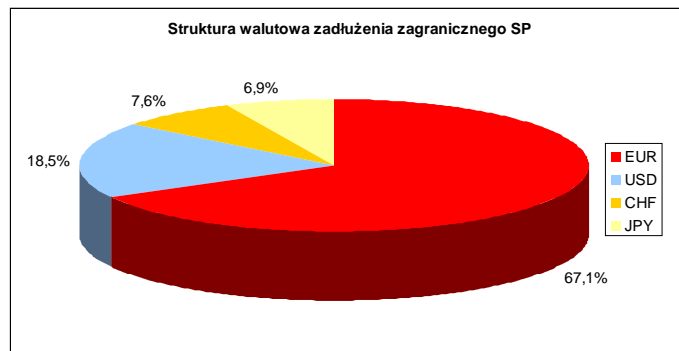
Przeważającą większość krajowego długu SP stanowią obligacje rynkowe (94,7%). Udział bonów skarbowych zmniejszył się z 12,0% na koniec 2008 r. do 2,3% w kwietniu 2012 r.



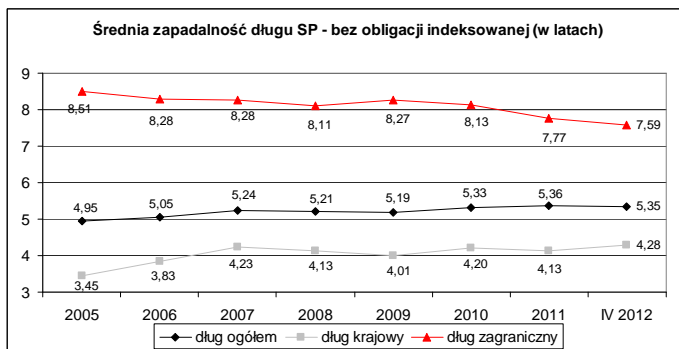
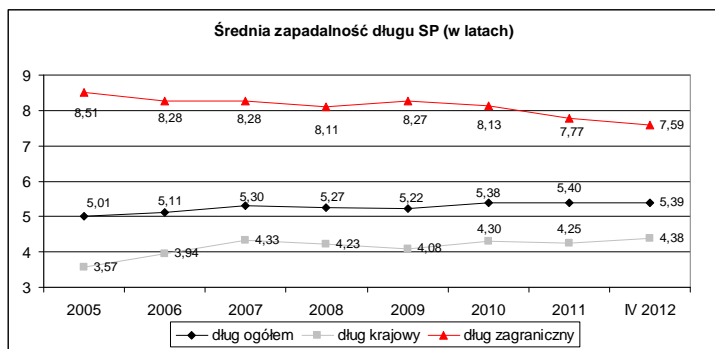
99,9% zadłużenia zagranicznego SP stanowią obligacje zagraniczne (79,0%) i kredyty zaciągnięte w międzynarodowych instytucjach finansowych (20,8%).



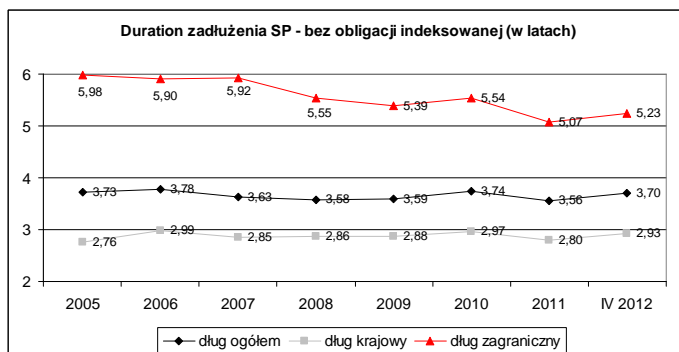
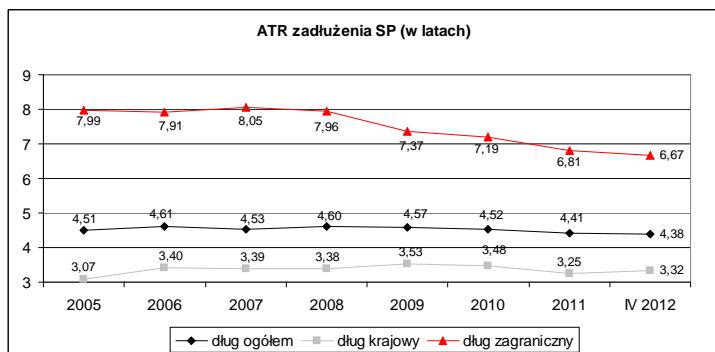
Niemal 70% zadłużenia SP stanowi zadłużenie nominowane w PLN. Ok. 21% zadłużenia to zadłużenie nominowane w EUR.



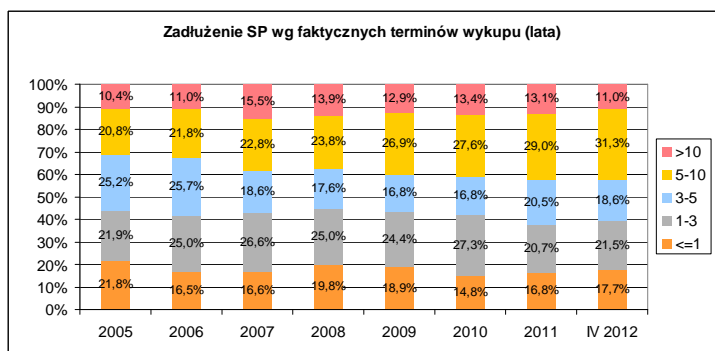
Większość zadłużenia zagranicznego SP (67,1%) stanowi zadłużenie nominowane w EUR.



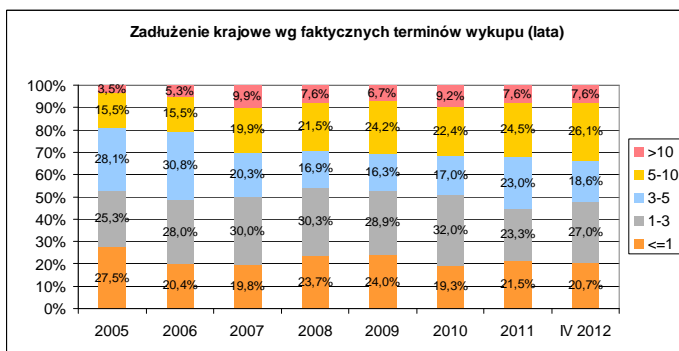
W okresie XII 2005 – IV 2012 **ryzyko refinansowania** długu SP uległo ograniczeniu: średnia zapadalność długu SP wzrosła z 5,01 roku do 5,39 roku. W tym czasie średnia zapadalność długu krajowego wzrosła z 3,57 roku do 4,38 roku. Średnia zapadalność liczona bez obligacji indeksowanych jest obecnie zbliżona do średniej zapadalności uwzględniającej obligacje indeksowane.



ATR (ang. *average time to refixing*) długu SP w okresie XII 2005 – IV 2012 spadło z 4,51 roku do 4,38 roku. Duration długu krajowego SP w ostatnich sześciu latach utrzymywało się w przedziale 2,7-3 lat, a długu ogółem w przedziale 3,5-3,8 lat. Obydwa wskaźniki świadczą o stabilnym poziomie **ryzyka stopy procentowej**.

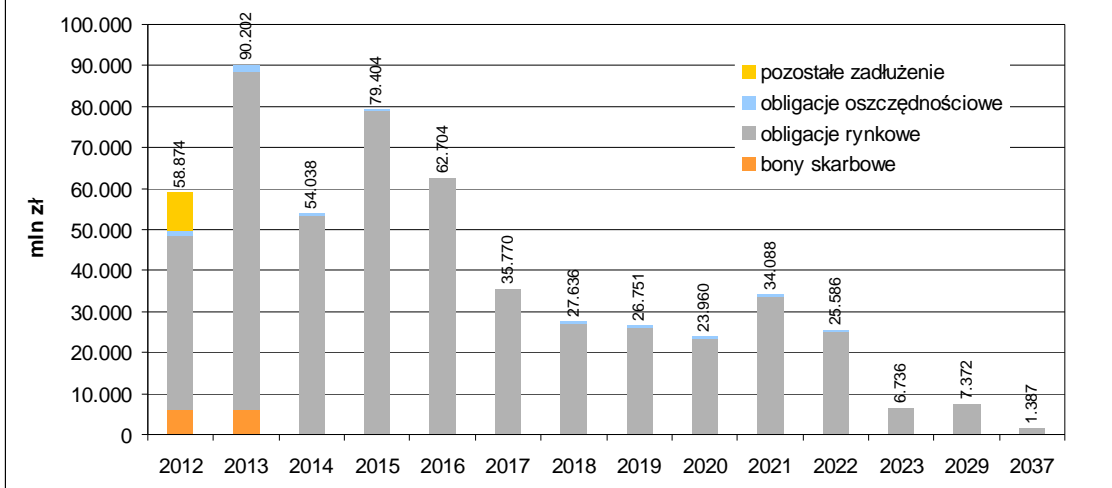


Zadłużenie o terminie zapadalności do 3 lat (włącznie) stanowiło 39,1% całości długu SP, a o terminie do 1 roku 17,7%.

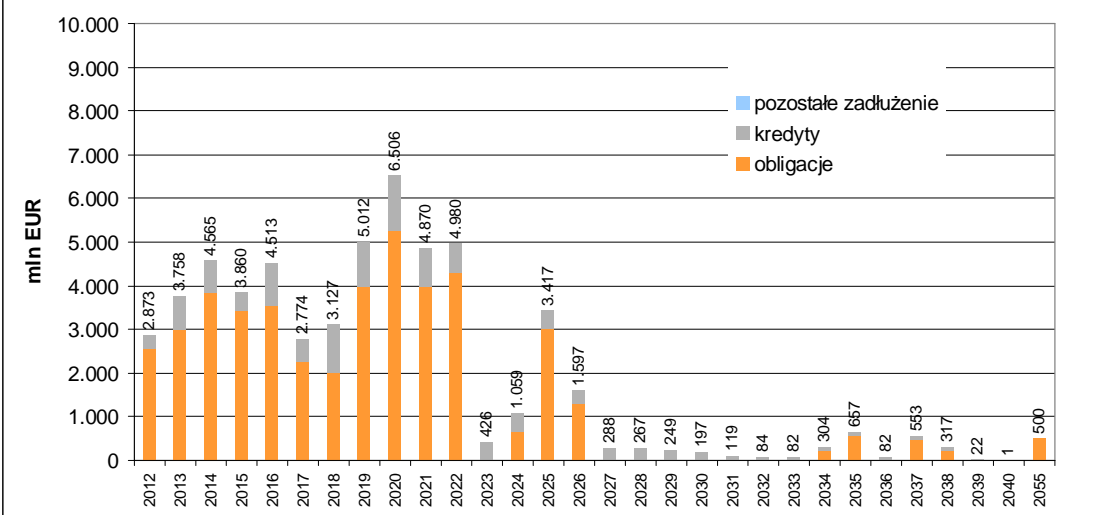


Krajowe zadłużenie o terminie zapadalności do 3 lat (włącznie) stanowiło 47,7% krajowego długu SP, a o terminie do 1 roku 20,7%.

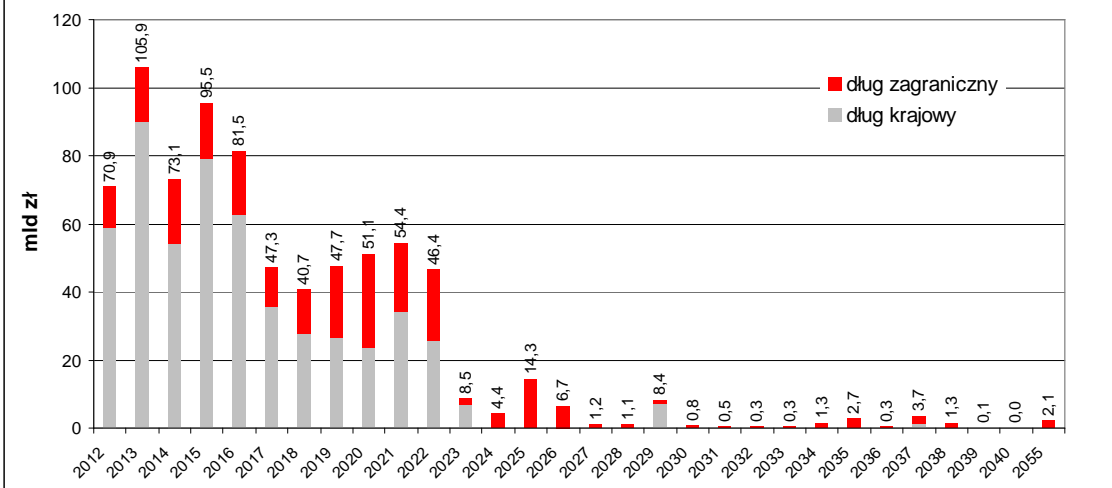
**Zapadalność zadłużenia krajowego wg stanu
na dzień 30 kwietnia 2012 r.**



**Zapadalność zadłużenia zagranicznego wg stanu
na dzień 30 kwietnia 2012 r.**



**Zapadalność zadłużenia Skarbu Państwa wg stanu
na dzień 30 kwietnia 2012 r.**



Tablica 4. Zadłużenie Skarbu Państwa wg kryterium miejsca emisji w układzie wg instrumentów (w mln zł)

Wyszczególnienie	XII 2011	Struktura XII 2011 w %	III 2012	Struktura III 2012 w %	IV 2012	struktura IV 2012 w %	zmiana		zmiana	
							IV 2012 - III 2012		IV 2012 - XII 2011	
							w mln zł	w %	w mln zł	w %
Zadłużenie Skarbu Państwa	771.127,5	100,0%	780.857,2	100,0%	772.566,3	100,0%	-8.290,8	-1,1%	1.438,8	0,2%
I. Zadłużenie krajowe Skarbu Państwa	524.689,6	68,0%	544.962,2	69,8%	534.509,1	69,2%	-10.453,1	-1,9%	9.819,5	1,9%
1. Zadłużenie z tytułu SPW	514.285,2	66,7%	535.502,3	68,6%	525.329,3	68,0%	-10.173,0	-1,9%	11.044,0	2,1%
1.1. Rynkowe SPW	507.225,2	65,8%	528.411,4	67,7%	518.200,0	67,1%	-10.211,4	-1,9%	10.974,8	2,2%
oprocentowanie stałe - nieindeksowane	422.927,1	54,8%	436.208,0	55,9%	417.923,0	54,1%	-18.285,0	-4,2%	-5.004,0	-1,2%
bony skarbowe	12.013,8	1,6%	10.835,1	1,4%	12.167,2	1,6%	1.332,1	12,3%	153,4	1,3%
obligacje OK	108.785,5	14,1%	106.135,9	13,6%	102.314,6	13,2%	-3.821,2	-3,6%	-6.470,8	-5,9%
obligacje PS	135.561,9	17,6%	143.800,8	18,4%	128.005,0	16,6%	-15.795,8	-11,0%	-7.556,9	-5,6%
obligacje DS	133.150,7	17,3%	141.379,0	18,1%	141.379,0	18,3%	0,0	0,0%	8.228,3	6,2%
obligacje WS	33.415,2	4,3%	34.057,2	4,4%	34.057,2	4,4%	0,0	0,0%	642,0	1,9%
oprocentowanie stałe - indeksowane	20.673,9	2,7%	21.869,4	2,8%	21.959,0	2,8%	89,6	0,4%	1.285,2	6,2%
obligacje IZ	20.673,9	2,7%	21.869,4	2,8%	21.959,0	2,8%	89,6	0,4%	1.285,2	6,2%
oprocentowanie zmienne	63.624,3	8,3%	70.334,0	9,0%	78.318,0	10,1%	7.984,0	11,4%	14.693,7	23,1%
obligacje TZ	590,2	0,1%	579,5	0,1%	598,0	0,1%	18,5	3,2%	7,8	1,3%
obligacje WZ	62.284,1	8,1%	69.004,5	8,8%	76.970,0	10,0%	7.965,5	11,5%	14.685,9	23,6%
obligacje PP	750,0	0,1%	750,0	0,1%	750,0	0,1%	0,0	0,0%	0,0	0,0%
1.2. Oszczędnościowe SPW	7.060,0	0,9%	7.090,9	0,9%	7.129,2	0,9%	38,3	0,5%	69,2	1,0%
oprocentowanie stałe	2.312,9	0,3%	2.163,9	0,3%	2.148,4	0,3%	-15,5	-0,7%	-164,5	-7,1%
obligacje DOS	2.312,9	0,3%	2.163,9	0,3%	2.148,4	0,3%	-15,5	-0,7%	-164,5	-7,1%
oprocentowanie zmienne	4.747,1	0,6%	4.927,0	0,6%	4.980,8	0,6%	53,8	1,1%	233,7	4,9%
obligacje COI	1.798,4	0,2%	1.783,1	0,2%	1.772,0	0,2%	-11,1	-0,6%	-26,4	-1,5%
obligacje EDO	2.948,8	0,4%	3.143,9	0,4%	3.208,8	0,4%	65,0	2,1%	260,1	8,8%
2. Pozostałe zadłużenie Skarbu Państwa	10.404,3	1,3%	9.459,8	1,2%	9.179,8	1,2%	-280,0	-3,0%	-1.224,5	-11,8%
przyjęte depozyty – wolne środki jsfp	10.391,5	1,3%	9.450,1	1,2%	9.170,1	1,2%	-280,0	-3,0%	-1.221,5	-11,8%
zobowiązania wymagalne	9,3	0,0%	6,3	0,0%	6,3	0,0%	0,0	0,0%	-3,0	-32,7%
inne	3,5	0,0%	3,5	0,0%	3,5	0,0%	0,0	0,0%	0,0	-0,1%
II. Zadłużenie zagraniczne Skarbu Państwa	246.438,0	32,0%	235.895,0	30,2%	238.057,3	30,8%	2.162,2	0,9%	-8.380,7	-3,4%
1. Zadłużenie z tytułu SPW	195.271,1	25,3%	186.734,7	23,9%	188.096,7	24,3%	1.362,0	0,7%	-7.174,4	-3,7%
1.1. Rynkowe SPW	195.271,1	25,3%	186.734,7	23,9%	188.096,7	24,3%	1.362,0	0,7%	-7.174,4	-3,7%
oprocentowanie stałe	194.991,6	25,3%	186.479,6	23,9%	187.838,9	24,3%	1.359,4	0,7%	-7.152,6	-3,7%
EUR	114.236,1	14,8%	109.853,8	14,1%	110.130,9	14,3%	277,2	0,3%	-4.105,2	-3,6%
USD	43.947,4	5,7%	43.230,4	5,5%	43.671,1	5,7%	440,7	1,0%	-276,3	-0,6%
CHF	18.893,2	2,5%	17.960,8	2,3%	18.060,1	2,3%	99,3	0,6%	-833,0	-4,4%
JPY	17.914,9	2,3%	15.434,7	2,0%	15.976,8	2,1%	542,1	3,5%	-1.938,1	-10,8%
oprocentowanie zmienne	279,6	0,0%	255,2	0,0%	257,8	0,0%	2,6	1,0%	-21,8	-7,8%
USD	279,6	0,0%	255,2	0,0%	257,8	0,0%	2,6	1,0%	-21,8	-7,8%
2. Kredyty zagraniczne	51.166,8	6,6%	49.160,3	6,3%	49.960,5	6,5%	800,3	1,6%	-1.206,3	-2,4%
oprocentowanie stałe	23.799,5	3,1%	22.028,7	2,8%	22.734,5	2,9%	705,8	3,2%	-1.065,0	-4,5%
EUR	23.340,8	3,0%	21.657,0	2,8%	22.395,4	2,9%	738,4	3,4%	-945,5	-4,1%
USD	8,6	0,0%	5,9	0,0%	5,9	0,0%	0,1	1,0%	-2,7	-30,8%
JPY	450,1	0,1%	365,8	0,0%	333,2	0,0%	-32,6	-8,9%	-116,9	-26,0%
oprocentowanie zmienne	27.367,3	3,5%	27.131,6	3,5%	27.226,0	3,5%	94,4	0,3%	-141,3	-0,5%
EUR	27.233,9	3,5%	27.009,8	3,5%	27.103,0	3,5%	93,2	0,3%	-130,9	-0,5%
USD	133,4	0,0%	121,8	0,0%	123,0	0,0%	1,2	1,0%	-10,4	-7,8%
3. Pozostałe zadłużenie Skarbu Państwa	0,0	0,0%	0,0	0,0%	0,0	0,0%	0,0	0,0%	0,0	-12,0%

Tablica 5. Zadłużenie Skarbu Państwa w układzie podmiotowym (w mln zł)

Wyszczególnienie	XII 2011	Struktura	III 2012	Struktura	IV 2012	struktura	zmiana		zmiana	
		XII 2011 w %		III 2012 w %		IV 2012 w %	IV 2012 - III 2012 w mln zł	IV 2012 - III 2012 w %	IV 2012 - XII 2011 w mln zł	IV 2012 - XII 2011 w %
Zadłużenie Skarbu Państwa	771.127,5	100,0%	780.857,2	100,0%	772.566,3	100,0%	-8.290,8	-1,1%	1.438,8	0,2%
I. Zadłużenie Skarbu Państwa wobec rezydentów	381.960,2	49,5%	391.386,3	50,1%	382.975,1	49,6%	-8.411,3	-2,1%	1.014,9	0,3%
Krajowy sektor bankowy	120.229,8	15,6%	134.343,9	17,2%	120.205,8	15,6%	-14.138,1	-10,5%	-24,0	0,0%
1. Krajowe SPW	110.347,7	14,3%	124.962,5	16,0%	111.198,5	14,4%	-13.764,0	-11,0%	850,9	0,8%
1.1. Rynkowe SPW	110.347,7	14,3%	124.962,5	16,0%	111.198,5	14,4%	-13.764,0	-11,0%	850,9	0,8%
bony skarbowe	7.044,4	0,9%	6.118,4	0,8%	5.990,2	0,8%	-128,2	-2,1%	-1.054,2	-15,0%
obligacje OK	22.700,5	2,9%	23.237,8	3,0%	20.102,2	2,6%	-3.135,6	-13,5%	-2.598,3	-11,4%
obligacje PS	25.900,2	3,4%	36.132,3	4,6%	23.672,9	3,1%	-12.459,5	-34,5%	-2.227,3	-8,6%
obligacje DS	24.108,3	3,1%	22.443,0	2,9%	21.627,7	2,8%	-815,3	-3,6%	-2.480,6	-10,3%
obligacje WS	1.054,0	0,1%	2.506,2	0,3%	2.301,9	0,3%	-204,4	-8,2%	1.247,8	118,4%
obligacje IZ	637,0	0,1%	784,6	0,1%	807,7	0,1%	23,0	2,9%	170,6	26,8%
obligacje TZ	0,6	0,0%	0,5	0,0%	0,5	0,0%	0,0	0,0%	-0,1	-12,6%
obligacje WZ	28.887,7	3,7%	33.724,6	4,3%	36.680,5	4,7%	2.955,8	8,8%	7.792,8	27,0%
obligacje PP	15,0	0,0%	15,0	0,0%	15,0	0,0%	0,0	0,0%	0,0	0,0%
1.2. Oszczędnościowe SPW	0,0	0,0%	0,0	0,0%	0,0	0,0%	0,0	-	0,0	-
obligacje DOS	0,0	0,0%	0,0	0,0%	0,0	0,0%	0,0	-	0,0	-
obligacje COI	0,0	0,0%	0,0	0,0%	0,0	0,0%	0,0	-	0,0	-
obligacje EDO	0,0	0,0%	0,0	0,0%	0,0	0,0%	0,0	-	0,0	-
2. Pozostałe zadłużenie Skarbu Państwa	0,0	0,0%	0,0	0,0%	0,0	0,0%	0,0	-	0,0	-
przyjęte depozyty – wolne środki jsfp	0,0	0,0%	0,0	0,0%	0,0	0,0%	0,0	-	0,0	-
zobowiązania wymagalne	0,0	0,0%	0,0	0,0%	0,0	0,0%	0,0	-	0,0	-
inne	0,0	0,0%	0,0	0,0%	0,0	0,0%	0,0	-	0,0	-
3. Zagraniczne SPW	9.882,2	1,3%	9.381,4	1,2%	9.007,3	1,2%	-374,1	-4,0%	-874,9	-8,9%
Krajowy sektor pozabankowy	261.730,4	33,9%	257.042,4	32,9%	262.769,3	34,0%	5.726,9	2,2%	1.038,9	0,4%
1. Krajowe SPW	249.710,7	32,4%	246.980,2	31,6%	252.957,5	32,7%	5.977,3	2,4%	3.246,9	1,3%
1.1. Rynkowe SPW	242.669,6	31,5%	239.908,0	30,7%	245.846,8	31,8%	5.938,8	2,5%	3.177,2	1,3%
bony skarbowe	3.235,2	0,4%	4.385,1	0,6%	4.995,4	0,6%	610,3	13,9%	1.760,2	54,4%
obligacje OK	42.100,7	5,5%	34.364,0	4,4%	34.653,1	4,5%	289,0	0,8%	-7.447,6	-17,7%
obligacje PS	63.747,9	8,3%	65.319,1	8,4%	67.398,6	8,7%	2.079,5	3,2%	3.650,7	5,7%
obligacje DS	66.035,5	8,6%	67.577,7	8,7%	65.823,8	8,5%	-1.753,9	-2,6%	-211,7	-0,3%
obligacje WS	18.087,1	2,3%	17.174,8	2,2%	17.498,0	2,3%	323,2	1,9%	-589,1	-3,3%
obligacje IZ	14.995,4	1,9%	15.771,1	2,0%	15.665,1	2,0%	-106,0	-0,7%	669,8	4,5%
obligacje TZ	587,5	0,1%	576,8	0,1%	595,4	0,1%	18,5	3,2%	7,9	1,3%
obligacje WZ	33.145,4	4,3%	34.004,3	4,4%	38.482,4	5,0%	4.478,0	13,2%	5.337,0	16,1%
obligacje PP	735,0	0,1%	735,0	0,1%	735,0	0,1%	0,0	0,0%	0,0	0,0%
1.2. Oszczędnościowe SPW	7.041,1	0,9%	7.072,2	0,9%	7.110,8	0,9%	38,5	0,5%	69,7	1,0%
obligacje DOS	2.308,9	0,3%	2.160,1	0,3%	2.144,6	0,3%	-15,5	-0,7%	-164,4	-7,1%
obligacje COI	1.787,3	0,2%	1.772,3	0,2%	1.761,5	0,2%	-10,8	-0,6%	-25,8	-1,4%
obligacje EDO	2.944,8	0,4%	3.139,9	0,4%	3.204,7	0,4%	64,8	2,1%	259,9	8,8%
2. Pozostałe zadłużenie Skarbu Państwa	10.404,3	1,3%	9.459,8	1,2%	9.179,8	1,2%	-280,0	-3,0%	-1.224,5	-11,8%
przyjęte depozyty – wolne środki jsfp	10.391,5	1,3%	9.450,1	1,2%	9.170,1	1,2%	-280,0	-3,0%	-1.221,5	-11,8%
zobowiązania wymagalne	9,3	0,0%	6,3	0,0%	6,3	0,0%	0,0	0,0%	-3,0	-32,7%
inne	3,5	0,0%	3,5	0,0%	3,5	0,0%	0,0	0,0%	0,0	-0,1%
3. Zagraniczne SPW	1.615,4	0,2%	602,3	0,1%	631,9	0,1%	29,6	4,9%	-983,4	-60,9%
II. Zadłużenie Skarbu Państwa wobec nierezydentów	389.167,3	50,5%	389.470,8	49,9%	389.591,3	50,4%	120,4	0,0%	423,9	0,1%
1. Krajowe SPW	154.226,9	20,0%	163.559,5	20,9%	161.173,2	20,9%	-2.386,3	-1,5%	6.946,3	4,5%
1.1. Rynkowe SPW	154.207,9	20,0%	163.540,8	20,9%	161.154,8	20,9%	-2.386,1	-1,5%	6.946,8	4,5%
bony skarbowe	1.734,3	0,2%	331,6	0,0%	1.181,6	0,2%	850,0	256,3%	-552,7	-31,9%
obligacje OK	43.984,3	5,7%	48.534,0	6,2%	47.559,3	6,2%	-974,7	-2,0%	3.575,0	8,1%
obligacje PS	45.913,7	6,0%	42.349,3	5,4%	36.933,5	4,8%	-5.415,8	-12,8%	-8.980,2	-19,6%
obligacje DS	43.006,9	5,6%	51.358,4	6,6%	53.927,5	7,0%	2.569,1	5,0%	10.920,6	25,4%
obligacje WS	14.274,1	1,9%	14.376,2	1,8%	14.257,3	1,8%	-118,9	-0,8%	-16,8	-0,1%
obligacje IZ	5.041,5	0,7%	5.313,7	0,7%	5.486,2	0,7%	172,5	3,2%	444,7	8,8%
obligacje TZ	2,2	0,0%	2,1	0,0%	2,1	0,0%	0,0	0,0%	-0,1	-3,6%
obligacje WZ	251,0	0,0%	1.275,5	0,2%	1.807,2	0,2%	531,6	41,7%	1.556,2	620,0%
obligacje PP	0,0	0,0%	0,0	0,0%	0,0	0,0%	0,0	-	0,0	-
1.2. Oszczędnościowe SPW	19,0	0,0%	18,7	0,0%	18,5	0,0%	-0,2	-1,2%	-0,5	-2,6%
obligacje DOS	3,9	0,0%	3,9	0,0%	3,8	0,0%	0,0	-0,8%	-0,1	-2,6%
obligacje COI	11,1	0,0%	10,8	0,0%	10,5	0,0%	-0,4	-3,5%	-0,6	-5,5%
obligacje EDO	4,0	0,0%	4,0	0,0%	4,2	0,0%	0,2	4,8%	0,2	5,5%
2. Zagraniczne SPW	183.773,6	23,8%	176.751,0	22,6%	178.457,5	23,1%	1.706,4	1,0%	-5.316,1	-2,9%
3. Kredyty zagraniczne	51.166,8	6,6%	49.160,3	6,3%	49.960,5	6,5%	800,3	1,6%	-1.206,3	-2,4%
Europejski Bank Inwestycyjny	30.295,3	3,9%	29.563,9	3,8%	30.322,3	3,9%	758,4	2,6%	26,9	0,1%
Bank Światowy	19.628,0	2,5%	18.486,9	2,4%	18.534,5	2,4%	47,6	0,3%	-1.093,5	-5,6%
Bank Rozwoju Rady Europy	793,4	0,1%	743,7	0,1%	770,6	0,1%	26,9	3,6%	-22,9	-2,9%
Klub Paryski	271,7	0,0%	234,1	0,0%	196,8	0,0%	-37,2	-15,9%	-74,9	-27,6%
pozostałe	178,4	0,0%	131,7	0,0%	136,4	0,0%	4,6	3,5%	-42,0	-23,6%
4. Pozostałe zadłużenie Skarbu Państwa	0,0	0,0%	0,0	0,0%	0,0	0,0%	0,0	0,0%	0,0	-12,0%

Tablica 6. Zadłużenie Skarbu Państwa wg kryterium miejsca emisji oraz faktycznych terminów wykupu (w mln zł)

Wyszczególnienie	XII 2011	Struktura	III 2012	Struktura	IV 2012	struktura	zmiana		zmiana	
		XII 2011 w %		III 2012 w %		IV 2012 w %	IV 2012 - III 2012 w mln zł	w %	IV 2012 - XII 2011 w mln zł	w %
Razem	771.127,5	100,0%	780.857,2	100,0%	772.566,3	100,0%	-8.290,8	-1,1%	1.438,8	0,2%
do 1 roku (włącznie)	129.600,4	16,8%	140.966,2	18,1%	136.532,1	17,7%	-4.434,1	-3,1%	6.931,7	5,3%
od 1 roku do 3 lat (włącznie)	159.303,2	20,7%	157.504,9	20,2%	165.788,0	21,5%	8.283,1	5,3%	6.484,8	4,1%
od 3 do 5 lat (włącznie)	158.016,0	20,5%	158.523,1	20,3%	143.387,2	18,6%	-15.135,9	-9,5%	-14.628,9	-9,3%
od 5 do 10 lat (włącznie)	223.510,2	29,0%	239.480,0	30,7%	241.810,9	31,3%	2.330,9	1,0%	18.300,6	8,2%
powyżej 10 lat	100.697,7	13,1%	84.383,0	10,8%	85.048,2	11,0%	665,2	0,8%	-15.649,5	-15,5%
I. Zadłużenie krajowe	524.689,6	68,0%	544.962,2	69,8%	534.509,1	69,2%	-10.453,1	-1,9%	9.819,5	1,9%
do 1 roku (włącznie)	112.784,5	14,6%	116.209,4	14,9%	110.500,2	14,3%	-5.709,2	-4,9%	-2.284,3	-2,0%
od 1 roku do 3 lat (włącznie)	122.513,7	15,9%	135.398,2	17,3%	144.562,9	18,7%	9.164,7	6,8%	22.049,2	18,0%
od 3 do 5 lat (włącznie)	120.901,7	15,7%	115.674,8	14,8%	99.311,5	12,9%	-16.363,3	-14,1%	-21.590,3	-17,9%
od 5 do 10 lat (włącznie)	128.485,4	16,7%	136.914,3	17,5%	139.341,5	18,0%	2.427,3	1,8%	10.856,2	8,4%
powyżej 10 lat	40.004,3	5,2%	40.765,6	5,2%	40.793,1	5,3%	27,5	0,1%	788,7	2,0%
1.1. SPW rynkowe	507.225,2	65,8%	528.411,4	67,7%	518.200,0	67,1%	-10.211,4	-1,9%	10.974,8	2,2%
o oprocentowaniu stałym	422.927,1	54,8%	436.208,0	55,9%	417.923,0	54,1%	-18.285,0	-4,2%	-5.004,0	-1,2%
do 1 roku (włącznie)	100.278,4	13,0%	104.841,1	13,4%	99.404,3	12,9%	-5.436,8	-5,2%	-874,1	-0,9%
od 1 roku do 3 lat (włącznie)	119.527,5	15,5%	110.001,2	14,1%	119.202,0	15,4%	9.200,8	8,4%	-325,5	-0,3%
od 3 do 5 lat (włącznie)	87.058,5	11,3%	96.432,9	12,3%	74.383,9	9,6%	-22.049,0	-22,9%	-12.674,7	-14,6%
od 5 do 10 lat (włącznie)	82.647,4	10,7%	90.875,7	11,6%	90.875,7	11,8%	0,0	0,0%	8.228,3	10,0%
powyżej 10 lat	33.415,2	4,3%	34.057,2	4,4%	34.057,2	4,4%	0,0	0,0%	642,0	1,9%
indeksowane	20.673,9	2,7%	21.869,4	2,8%	21.959,0	2,8%	89,6	0,4%	1.285,2	6,2%
od 3 do 5 lat (włącznie)	14.084,7	1,8%	15.161,1	1,9%	15.223,1	2,0%	62,1	0,4%	1.138,4	8,1%
powyżej 10 lat	6.589,1	0,9%	6.708,4	0,9%	6.735,9	0,9%	27,5	0,4%	146,7	2,2%
o oprocentowaniu zmiennym	63.624,3	8,3%	70.334,0	9,0%	78.318,0	10,1%	7.984,0	11,4%	14.693,7	23,1%
do 1 roku (włącznie)	168,6	0,0%	130,1	0,0%	130,1	0,0%	0,0	0,0%	-38,5	-22,8%
od 1 roku do 3 lat (włącznie)	1.171,7	0,2%	23.621,7	3,0%	23.640,3	3,1%	18,5	0,1%	22.468,6	1917,7%
od 3 do 5 lat (włącznie)	19.255,5	2,5%	3.518,0	0,5%	9.117,5	1,2%	5.599,5	159,2%	-10.137,9	-52,6%
od 5 do 10 lat (włącznie)	43.028,6	5,6%	43.064,2	5,5%	45.430,2	5,9%	2.366,0	5,5%	2.401,6	5,6%
1.2. SPW oszczędnościowe	7.060,0	0,9%	7.090,9	0,9%	7.129,2	0,9%	38,3	0,5%	69,2	1,0%
o oprocentowaniu stałym	2.312,9	0,3%	2.163,9	0,3%	2.148,4	0,3%	-15,5	-0,7%	-164,5	-7,1%
do 1 roku (włącznie)	1.264,1	0,2%	1.148,8	0,1%	1.177,1	0,2%	28,4	2,5%	-87,0	-6,9%
od 1 roku do 3 lat (włącznie)	1.048,8	0,1%	1.015,2	0,1%	971,3	0,1%	-43,9	-4,3%	-77,5	-7,4%
o oprocentowaniu zmiennym	4.747,1	0,6%	4.927,0	0,6%	4.980,8	0,6%	53,8	1,1%	233,7	4,9%
do 1 roku (włącznie)	669,0	0,1%	629,6	0,1%	608,9	0,1%	-20,7	-3,3%	-60,1	-9,0%
od 1 roku do 3 lat (włącznie)	765,7	0,1%	760,0	0,1%	749,3	0,1%	-10,8	-1,4%	-16,4	-2,1%
od 3 do 5 lat (włącznie)	503,0	0,1%	562,9	0,1%	587,0	0,1%	24,1	4,3%	83,9	16,7%
od 5 do 10 lat (włącznie)	2.809,4	0,4%	2.974,4	0,4%	3.035,7	0,4%	61,3	2,1%	226,3	8,1%
2. Pozostałe zadłużenie Skarbu Państwa	10.404,3	1,3%	9.459,8	1,2%	9.179,8	1,2%	-280,0	-3,0%	-1.224,5	-11,8%
do 1 roku (włącznie)	10.404,3	1,3%	9.459,8	1,2%	9.179,8	1,2%	-280,0	-3,0%	-1.224,5	-11,8%
II. Zadłużenie zagraniczne	246.438,0	32,0%	235.895,0	30,2%	238.057,3	30,8%	2.162,2	0,9%	-8.380,7	-3,4%
do 1 roku (włącznie)	16.815,9	2,2%	24.756,9	3,2%	26.031,9	3,4%	1.275,1	5,2%	9.216,1	54,8%
od 1 roku do 3 lat (włącznie)	36.789,5	4,8%	22.106,7	2,8%	21.225,1	2,7%	-881,6	-4,0%	-15.564,4	-42,3%
od 3 do 5 lat (włącznie)	37.114,3	4,8%	42.848,3	5,5%	44.075,7	5,7%	1.227,5	2,9%	6.961,4	18,8%
od 5 do 10 lat (włącznie)	95.024,9	12,3%	102.565,7	13,1%	102.469,3	13,3%	-96,4	-0,1%	7.444,4	7,8%
powyżej 10 lat	60.693,4	7,9%	43.617,5	5,6%	44.255,2	5,7%	637,7	1,5%	-16.438,2	-27,1%
1. Obligacje zagraniczne	195.271,1	25,3%	186.734,7	23,9%	188.096,7	24,3%	1.362,0	0,7%	-7.174,4	-3,7%
o oprocentowaniu stałym	194.991,6	25,3%	186.479,6	23,9%	187.838,9	24,3%	1.359,4	0,7%	-7.152,6	-3,7%
do 1 roku (włącznie)	14.911,0	1,9%	22.973,2	2,9%	23.193,0	3,0%	219,8	1,0%	8.282,1	55,5%
od 1 roku do 3 lat (włącznie)	30.340,8	3,9%	15.967,7	2,0%	16.072,8	2,1%	105,1	0,7%	-14.267,9	-47,0%
od 3 do 5 lat (włącznie)	30.719,6	4,0%	36.894,6	4,7%	37.996,9	4,9%	1.102,3	3,0%	7.277,3	23,7%
od 5 do 10 lat (włącznie)	74.468,0	9,7%	82.051,9	10,5%	81.671,3	10,6%	-380,6	-0,5%	7.203,3	9,7%
powyżej 10 lat	44.552,3	5,8%	28.592,2	3,7%	28.904,9	3,7%	312,7	1,1%	-15.647,4	-35,1%
o oprocentowaniu zmiennym	279,6	0,0%	255,2	0,0%	257,8	0,0%	2,6	1,0%	-21,8	-7,8%
od 3 do 5 lat (włącznie)	279,6	0,0%	255,2	0,0%	257,8	0,0%	2,6	1,0%	-21,8	-7,8%
2. Kredyty zagraniczne	51.166,8	6,6%	49.160,3	6,3%	49.960,5	6,5%	800,3	1,6%	-1.206,3	-2,4%
o oprocentowaniu stałym	23.799,5	3,1%	22.028,7	2,8%	22.734,5	2,9%	705,8	3,2%	-1.065,0	-4,5%
do 1 roku (włącznie)	1.402,3	0,2%	1.310,9	0,2%	2.364,0	0,3%	1.053,2	80,3%	961,7	68,6%
od 1 roku do 3 lat (włącznie)	4.487,9	0,6%	4.204,9	0,5%	3.213,2	0,4%	-991,6	-23,6%	-1.274,7	-28,4%
od 3 do 5 lat (włącznie)	5.133,0	0,7%	4.797,1	0,6%	4.917,4	0,6%	120,3	2,5%	-215,6	-4,2%
od 5 do 10 lat (włącznie)	8.424,0	1,1%	7.717,1	1,0%	7.960,7	1,0%	243,5	3,2%	-463,3	-5,5%
powyżej 10 lat	4.352,3	0,6%	3.998,7	0,5%	4.279,2	0,6%	280,5	7,0%	-73,0	-1,7%
o oprocentowaniu zmiennym	27.367,3	3,5%	27.131,6	3,5%	27.226,0	3,5%	94,4	0,3%	-141,3	-0,5%
do 1 roku (włącznie)	502,6	0,1%	472,8	0,1%	474,9	0,1%	2,1	0,4%	-27,7	-5,5%
od 1 roku do 3 lat (włącznie)	1.960,8	0,3%	1.934,2	0,2%	1.939,1	0,3%	4,9	0,3%	-21,7	-1,1%
od 3 do 5 lat (włącznie)	982,1	0,1%	901,4	0,1%	903,7	0,1%	2,3	0,3%	-78,4	-8,0%
od 5 do 10 lat (włącznie)	12.132,9	1,6%	12.796,7	1,6%	12.837,4	1,7%	40,6	0,3%	704,4	5,8%
powyżej 10 lat	11.788,8	1,5%	11.026,5	1,4%	11.071,0	1,4%	44,5	0,4%	-717,8	-6,1%
3. Pozostałe zadłużenie Skarbu Państwa	0,0	0,0%	0,0	0,0%	0,0	0,0%	0,0	0,0%	0,0	-12,0%
do 1 roku (włącznie)	0,0	0,0%	0,0	0,0%	0,0	0,0%	0,0	0,0%	0,0	-12,0%

Tablica 7. Zadłużenie SP wg kryterium miejsca emisji wyrażone w mln EUR (wg nominału)

Wyszczególnienie	XII 2011	III 2012	IV 2012	zmiana		zmiana	
				IV 2012 - III 2012		IV 2012 - XII 2011	
				w mln EUR	w %	w mln EUR	w %
Zadłużenie Skarbu Państwa	174.589,6	187.633,9	185.174,5	-2.459,4	-1,3%	10.584,8	6,1%
I. Zadłużenie krajowe Skarbu Państwa	118.794,1	130.950,2	128.115,1	-2.835,0	-2,2%	9.321,1	7,8%
1. Dług z tytułu SPW	116.438,4	128.677,0	125.914,8	-2.762,2	-2,1%	9.476,4	8,1%
1.1. Rynkowe SPW	114.840,0	126.973,1	124.206,0	-2.767,1	-2,2%	9.366,1	8,2%
- bony skarbowe	2.720,0	2.603,6	2.916,3	312,7	12,0%	196,3	7,2%
- obligacje skarbowe wyemitowane na rynek krajowy	112.119,9	124.369,5	121.289,7	-3.079,8	-2,5%	9.169,8	8,2%
1.2. Obligacje oszczędnościowe	1.598,4	1.703,9	1.708,8	4,9	0,3%	110,3	6,9%
2. Pozostałe zadłużenie krajowe SP	2.355,6	2.273,1	2.200,3	-72,8	-3,2%	-155,3	-6,6%
II. Zadłużenie zagraniczne Skarbu Państwa	55.795,6	56.683,7	57.059,3	375,6	0,7%	1.263,7	2,3%
1. Dług z tytułu SPW	44.211,0	44.870,9	45.084,4	213,5	0,5%	873,4	2,0%
- obligacje typu Brady	229,8	222,6	224,3	1,7	0,8%	-5,5	-2,4%
- obligacje zagraniczne	43.981,2	44.648,3	44.860,1	211,8	0,5%	878,9	2,0%
2. Dług z tytułu kredytów	11.584,6	11.812,8	11.974,9	162,1	1,4%	390,3	3,4%
1.1. Klub Paryski	61,5	56,2	47,2	-9,1	-16,1%	-14,3	-23,3%
1.2. Międzynarodowe Instytucje Finansowe	11.482,7	11.724,9	11.895,1	170,1	1,5%	412,4	3,6%
- Bank Światowy	4.443,9	4.442,3	4.442,5	0,2	0,0%	-1,4	0,0%
- Europejski Bank Inwestycyjny	6.859,1	7.104,0	7.267,9	163,9	2,3%	408,7	6,0%
- Bank Rozwoju Rady Europy	179,6	178,7	184,7	6,0	3,4%	5,1	2,8%
1.3. pozostałe	40,4	31,7	32,7	1,0	3,3%	-7,7	-19,1%
3. Pozostałe zadłużenie zagraniczne SP	0,0	0,0	0,0	0,0	-0,3%	0,0	-6,8%
<i>Kurs przyjęty do obliczeń (PLN/EUR)</i>	<i>4,4168</i>	<i>4,1616</i>	<i>4,1721</i>	<i>0,0105</i>	<i>0,3%</i>	<i>-0,2447</i>	<i>-5,5%</i>

Tablica 8. Zadłużenie SP wg kryterium miejsca emisji wyrażone w mln USD (wg nominału)

Wyszczególnienie	XII 2011	III 2012	IV 2012	zmiana		zmiana	
				IV 2012 - III 2012		IV 2012 - XII 2011	
				w mln USD	w %	w mln USD	w %
Zadłużenie Skarbu Państwa	225.647,4	250.347,0	245.189,1	-5.157,9	-2,1%	19.541,7	8,7%
I. Zadłużenie krajowe Skarbu Państwa	153.534,7	174.717,8	169.637,0	-5.080,8	-2,9%	16.102,2	10,5%
1. Dług z tytułu SPW	150.490,2	171.684,9	166.723,6	-4.961,3	-2,9%	16.233,4	10,8%
1.1. Rynkowe SPW	148.424,3	169.411,5	164.461,0	-4.950,5	-2,9%	16.036,7	10,8%
- bony skarbowe	3.515,5	3.473,8	3.861,5	387,7	11,2%	346,0	9,8%
- obligacje skarbowe wyemitowane na rynek krajowy	144.908,8	165.937,7	160.599,5	-5.338,2	-3,2%	15.690,6	10,8%
1.2. Obligacje oszczędnościowe	2.065,9	2.273,4	2.262,6	-10,8	-0,5%	196,7	9,5%
2. Pozostałe zadłużenie krajowe SP	3.044,5	3.032,9	2.913,4	-119,5	-3,9%	-131,1	-4,3%
II. Zadłużenie zagraniczne Skarbu Państwa	72.112,7	75.629,2	75.552,1	-77,0	-0,1%	3.439,4	4,8%
1. Dług z tytułu SPW	57.140,3	59.868,2	59.696,2	-172,0	-0,3%	2.555,9	4,5%
- obligacje typu Brady	297,0	297,0	297,0	0,0	0,0%	0,0	0,0%
- obligacje zagraniczne	56.843,3	59.571,1	59.399,2	-172,0	-0,3%	2.555,9	4,5%
2. Dług z tytułu kredytów	14.972,4	15.761,0	15.856,0	94,9	0,6%	883,5	5,9%
1.1. Klub Paryski	79,5	75,0	62,5	-12,6	-16,8%	-17,0	-21,4%
1.2. Międzynarodowe Instytucje Finansowe	14.840,7	15.643,8	15.750,2	106,4	0,7%	909,5	6,1%
- Bank Światowy	5.743,5	5.927,0	5.882,3	-44,7	-0,8%	138,7	2,4%
- Europejski Bank Inwestycyjny	8.865,0	9.478,3	9.623,4	145,0	1,5%	758,3	8,6%
- Bank Rozwoju Rady Europy	232,2	238,4	244,6	6,1	2,6%	12,4	5,3%
1.3. pozostałe	52,2	42,2	43,3	1,0	2,5%	-8,9	-17,1%
3. Pozostałe zadłużenie zagraniczne SP	0,0	0,0	0,0	0,0	-1,0%	0,0	-4,5%
<i>Kurs przyjęty do obliczeń (PLN/USD)</i>	<i>3,4174</i>	<i>3,1191</i>	<i>3,1509</i>	<i>0,0318</i>	<i>1,0%</i>	<i>-0,2665</i>	<i>-7,8%</i>

Ministerstwo Finansów,
 Departament Długu Publicznego
 tel. +48 22 694 50 00
 sekretariat.dp@mf.gov.pl