

Zadłużenie Skarbu Państwa 05/2012

Biuletyn miesięczny

Na koniec maja 2012 roku zadłużenie Skarbu Państwa (SP) wyniosło **799.149,5 mln zł** (tj. ok. 182,1 mld EUR lub ok. 225,9 mld USD – w przeliczeniu po kursach z dnia 31 maja 2012 r.: 1 EUR = 4,3889 PLN, 1 USD = 3,5372 PLN).

W porównaniu z końcem kwietnia 2012 roku zadłużenie to wzrosło o 26.583,2 mln zł, tj. o 3,4%, a w porównaniu z końcem 2011 roku wzrosło o 28.022,0 mln zł, tj. o 3,6%.

Tablica nr 1 przedstawia przyczyny zmiany długu SP. Wzrost długu od końca 2011 r. wynikał przede wszystkim z finansowania deficytu budżetu państwa (27,0 mld zł). Wzrost zadłużenia w maju 2012 r. był związany głównie z osłabieniem złotego.

Tablice nr 2 i 3 prezentują odpowiednio zadłużenie SP wg kryterium miejsca emisji w układzie wg instrumentów oraz strukturę podmiotową zadłużenia.

Tablica 1. Przyczyny zmiany długu SP (w mld zł)

	V 2012 - IV 2012	V 2012 - XII 2011
Zmiana zadłużenia SP	26,6	28,0
1. Potrzeby pożyczkowe netto budżetu państwa, w tym:	1,4	26,4
1.1. Deficyt budżetu państwa	2,2	27,0
1.2. Wynik budżetu środków europejskich ¹⁾	-1,0	1,0
1.3. Koszty reformy emerytalnej ²⁾	0,7	3,5
1.4. Przychody z prywatyzacji	0,0	-1,1
1.5. Zarządzanie płynnością sektora finansów publicznych	-0,5	-3,6
1.6. Pozostałe potrzeby pożyczkowe ³⁾	-0,1	-0,4
2. Zmiany nie wynikające z potrzeb pożyczkowych budżetu, w tym:	24,7	2,3
2.1. Różnice kursowe	16,9	1,2
2.2. Pozostałe czynniki ⁴⁾	7,8	1,1
3. Zmiany pozostałego długu SP	0,5	-0,7

¹⁾ Deficyt oznacza wzrost potrzeb pożyczkowych.

²⁾ Środki dla FUS z tytułu ubytku składki przekazywanej do OFE.

³⁾ W tym m.in.: saldo udzielonych pożyczek oraz prefinansowania.

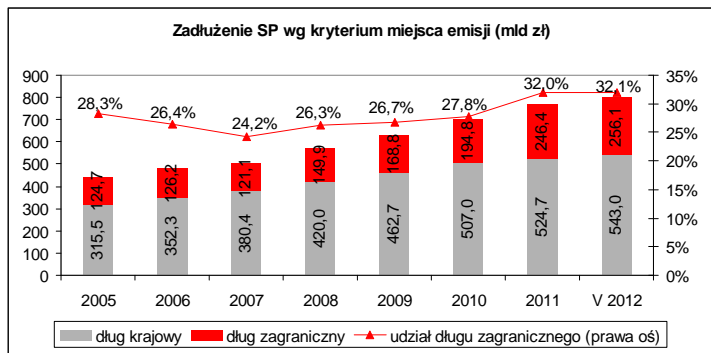
⁴⁾ Zmiana długu z tytułu: zmiany stanu środków na rachunku budżetu państwa, dyskonta od SPW, kapitalizacji i indeksacji SPW.

Tablica 2. Zadłużenie Skarbu Państwa wg kryterium miejsca emisji w układzie wg instrumentów (w mln zł)

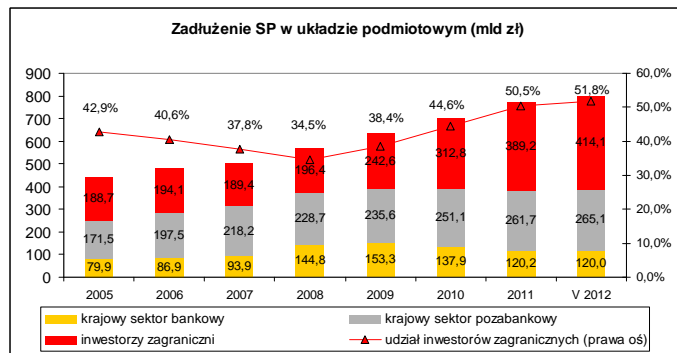
Wyszczególnienie	XII 2011	Struktura XII 2011 w %	IV 2012	Struktura IV 2012 w %	V 2012	struktura V 2012 w %	zmiana		zmiana	
							V 2012 - IV 2012		V 2012 - XII 2011	
							w mln zł	w %	w mln zł	w %
Zadłużenie Skarbu Państwa	771.127,5	100,0%	772.566,3	100,0%	799.149,5	100,0%	26.583,2	3,4%	28.022,0	3,6%
I. Zadłużenie krajowe Skarbu Państwa	524.689,6	68,0%	534.509,1	69,2%	543.019,9	67,9%	8.510,8	1,6%	18.330,4	3,5%
1. Dług z tytułu SPW	514.285,2	66,7%	525.329,3	68,0%	533.346,7	66,7%	8.017,4	1,5%	19.061,4	3,7%
1.1. Rynkowe SPW	507.225,2	65,8%	518.200,0	67,1%	526.110,4	65,8%	7.910,4	1,5%	18.885,2	3,7%
- bony skarbowe	12.013,8	1,6%	12.167,2	1,6%	11.662,2	1,5%	-505,0	-4,2%	-351,6	-2,9%
- obligacje wyemitowane na rynek krajowy	495.211,4	64,2%	506.032,8	65,5%	514.448,2	64,4%	8.415,4	1,7%	19.236,8	3,9%
1.2. Oszczędnościowe SPW	7.060,0	0,9%	7.129,2	0,9%	7.236,2	0,9%	107,0	1,5%	176,2	2,5%
2. Pozostałe zadłużenie Skarbu Państwa	10.404,3	1,3%	9.179,8	1,2%	9.673,2	1,2%	493,4	5,4%	-731,1	-7,0%
II. Zadłużenie zagraniczne Skarbu Państwa	246.438,0	32,0%	238.057,3	30,8%	256.129,6	32,1%	18.072,3	7,6%	9.691,6	3,9%
1. Dług z tytułu SPW	195.271,1	25,3%	188.096,7	24,3%	203.878,1	25,5%	15.781,4	8,4%	8.607,0	4,4%
2. Dług z tytułu kredytów	51.166,8	6,6%	49.960,5	6,5%	52.251,4	6,5%	2.290,9	4,6%	1.084,6	2,1%
3. Pozostałe zadłużenie Skarbu Państwa	0,0	0,0%	0,0	0,0%	0,0	0,0%	0,0	0,0%	0,0	-12,0%

Tablica 3. Zadłużenie Skarbu Państwa w układzie podmiotowym (w mln zł)

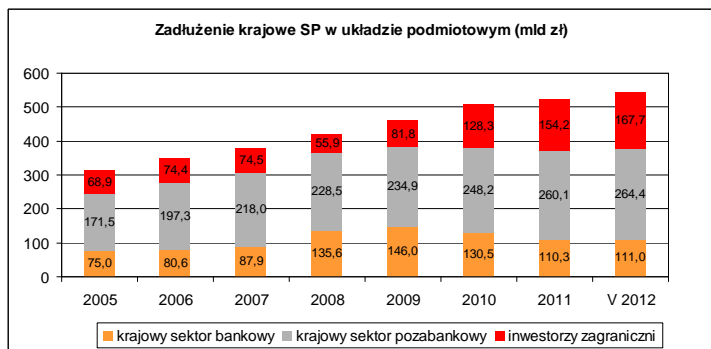
Wyszczególnienie	XII 2011	Struktura XII 2011 w %	IV 2012	Struktura IV 2012 w %	V 2012	struktura V 2012 w %	zmiana		zmiana	
							V 2012 - IV 2012		V 2012 - XII 2011	
							w mln zł	w %	w mln zł	w %
Zadłużenie Skarbu Państwa	771.127,5	100,0%	772.566,3	100,0%	799.149,5	100,0%	26.583,2	3,4%	28.022,0	3,6%
I. Zadłużenie krajowe Skarbu Państwa (wobec rezydentów)	381.960,2	49,5%	382.975,1	49,6%	385.078,5	48,2%	2.103,4	0,5%	3.118,3	0,8%
1. Krajowy sektor bankowy, w tym:	120.229,8	15,6%	120.205,8	15,6%	120.016,2	15,0%	-189,6	-0,2%	-213,6	-0,2%
- instrumenty krajowe	110.347,7	14,3%	111.198,5	14,4%	110.952,4	13,9%	-246,1	-0,2%	604,7	0,5%
- instrumenty zagraniczne	9.882,2	1,3%	9.007,3	1,2%	9.063,9	1,1%	56,6	0,6%	-818,3	-8,3%
2. Krajowy sektor pozabankowy	261.730,4	33,9%	262.769,3	34,0%	265.062,2	33,2%	2.292,9	0,9%	3.331,9	1,3%
- instrumenty krajowe	260.115,0	33,7%	262.137,3	33,9%	264.366,1	33,1%	2.228,8	0,9%	4.251,1	1,6%
- instrumenty zagraniczne	1.615,4	0,2%	631,9	0,1%	696,1	0,1%	64,2	10,2%	-919,2	-56,9%
II. Zadłużenie zagraniczne Skarbu Państwa (wobec nierezydentów)	389.167,3	50,5%	389.591,3	50,4%	414.071,0	51,8%	24.479,8	6,3%	24.903,7	6,4%
- instrumenty krajowe	154.226,9	20,0%	161.173,2	20,9%	167.701,4	21,0%	6.528,2	4,1%	13.474,5	8,7%
- instrumenty zagraniczne	234.940,4	30,5%	228.418,0	29,6%	246.369,6	30,8%	17.951,6	7,9%	11.429,2	4,9%



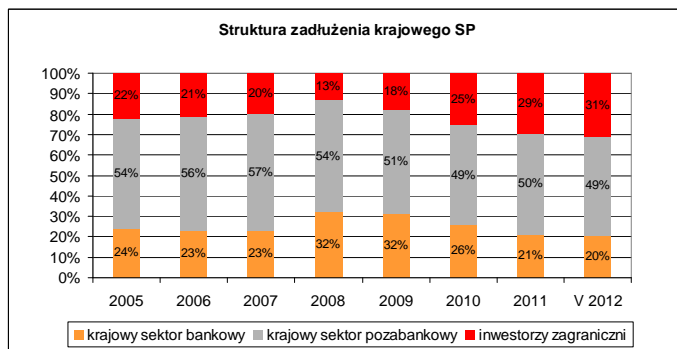
Udział długu zagranicznego w długi ogółem wzrósł z 27,8% na koniec 2010 r. do 32,1% na koniec maja 2012 r.



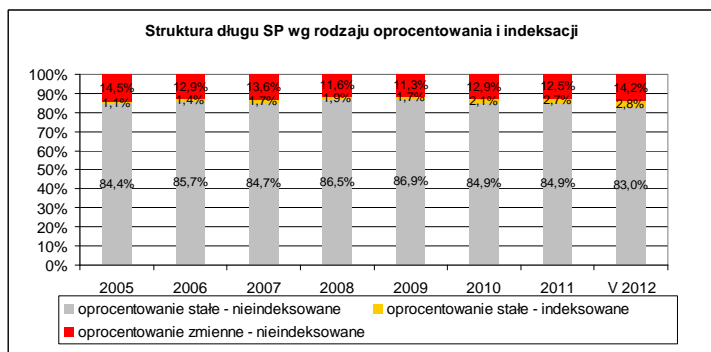
W okresie XII 2008 r. – V 2012 r. udział inwestorów zagranicznych (nierezydentów) w długi SP wzrósł z 34,5% do 51,8%.



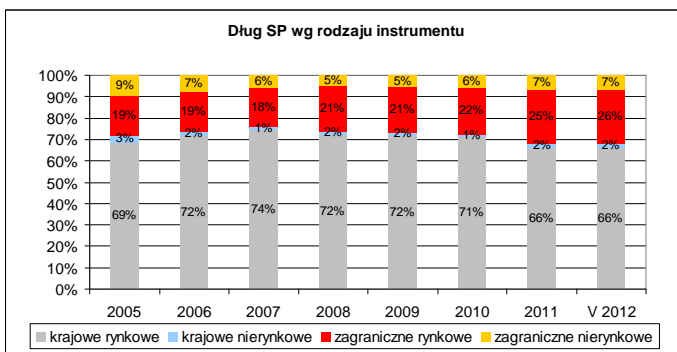
Największą grupą wierzycieli (ok. 49% udziału w długi krajowym SP) jest krajowy sektor pozabankowy (przede wszystkim pozabankowe instytucje finansowe).



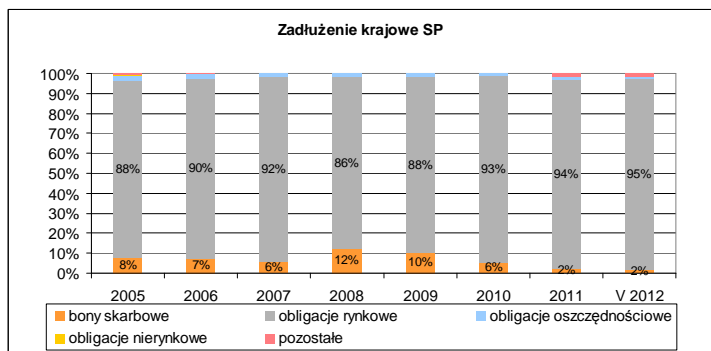
Udział inwestorów zagranicznych w długi krajowym wzrósł z 13,3% na koniec 2008 r. do 30,9% na koniec maja 2012 r.



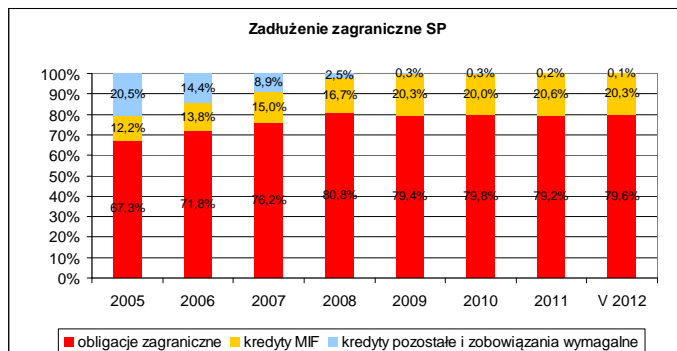
Przeważającą część długu SP stanowi zadłużenie o oprocentowaniu stałym (85,8%), z tego większość to instrumenty nieindeksowane.



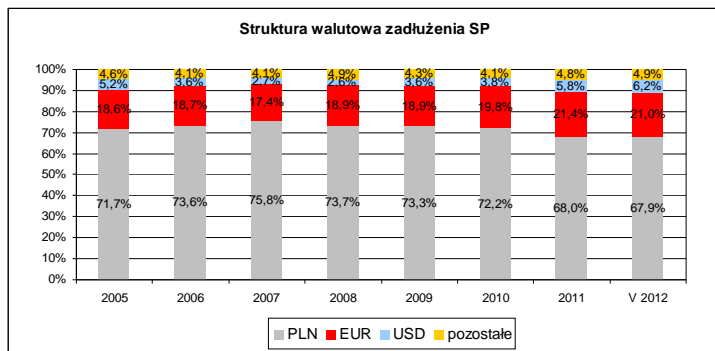
W skład pozycji „instrumenty nierynkowe”, stanowiącej łącznie 9% długu SP, wchodzi głównie kredyty zagraniczne, przyjęte depozyty oraz obligacje oszczędnościowe.



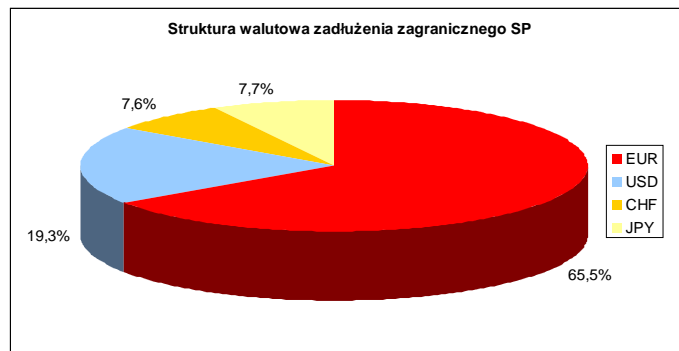
Przeważającą większość krajowego długu SP stanowią obligacje rynkowe (94,7%). Udział bonów skarbowych zmniejszył się z 12,0% na koniec 2008 r. do 2,1% w maju 2012 r.



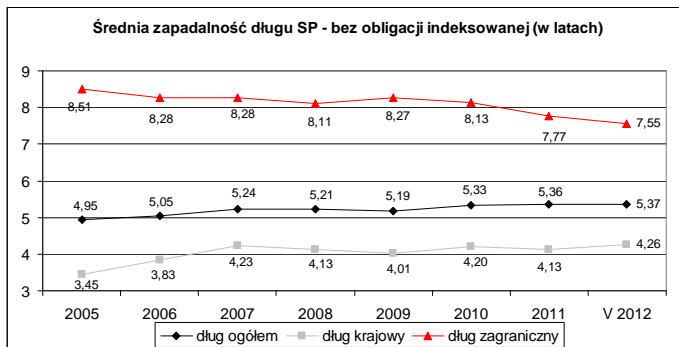
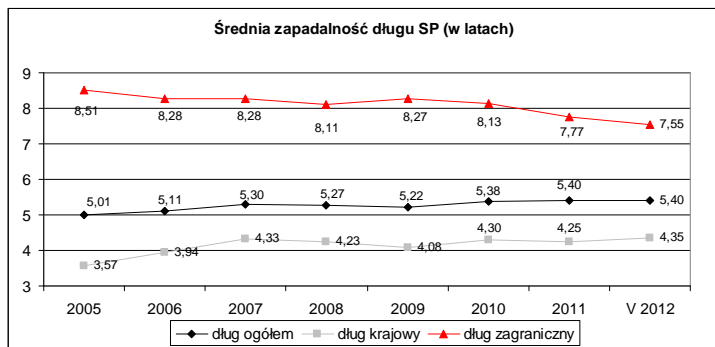
99,9% zadłużenia zagranicznego SP stanowią obligacje zagraniczne (79,6%) i kredyty zaciągnięte w międzynarodowych instytucjach finansowych (20,3%).



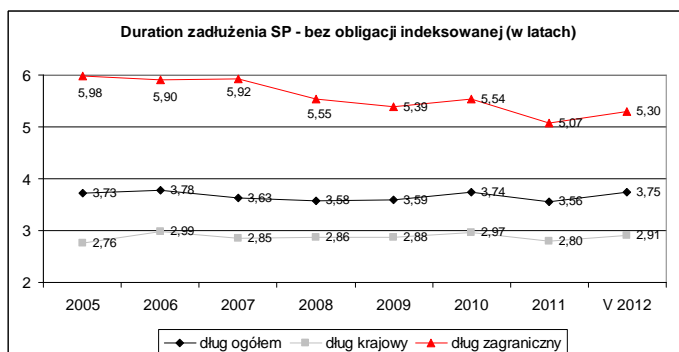
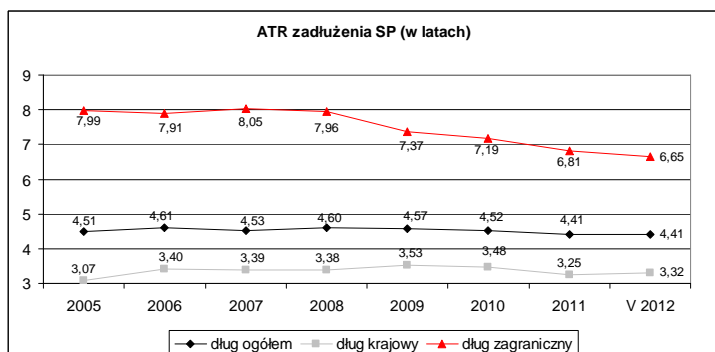
Niemal 68% zadłużenia SP stanowi zadłużenie nominowane w PLN. Ok. 21% zadłużenia to zadłużenie nominowane w EUR.



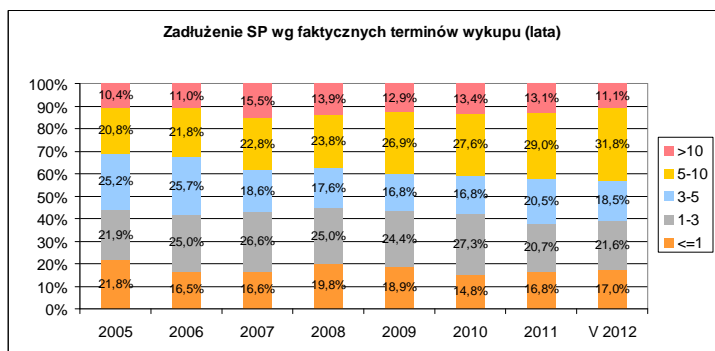
Większość zadłużenia zagranicznego SP (65,5%) stanowi zadłużenie nominowane w EUR.



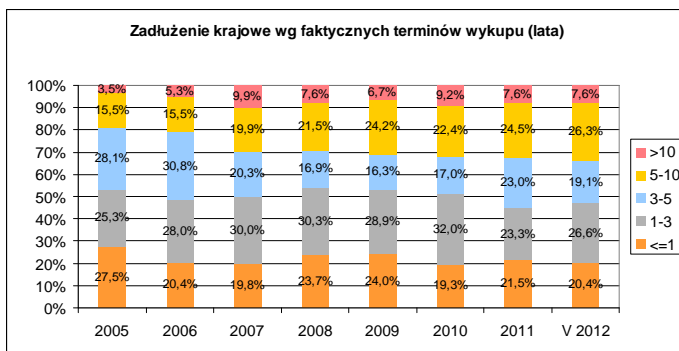
W okresie XII 2005 – V 2012 **ryzyko refinansowania** długu SP uległo ograniczeniu: średnia zapadalność długu SP wzrosła z 5,01 roku do 5,40 roku. W tym czasie średnia zapadalność długu krajowego wzrosła z 3,57 roku do 4,35 roku. Średnia zapadalność liczona bez obligacji indeksowanych jest obecnie zbliżona do średniej zapadalności uwzględniającej obligacje indeksowane.



ATR (ang. *average time to refixing*) długu SP w okresie XII 2005 – V 2012 spadło z 4,51 roku do 4,41 roku. Duration długu krajowego SP w ostatnich sześciu latach utrzymywało się w przedziale 2,7-3 lat, a długu ogółem w przedziale 3,5-3,8 lat. Obydwa wskaźniki świadczą o stabilnym poziomie **ryzyka stopy procentowej**.

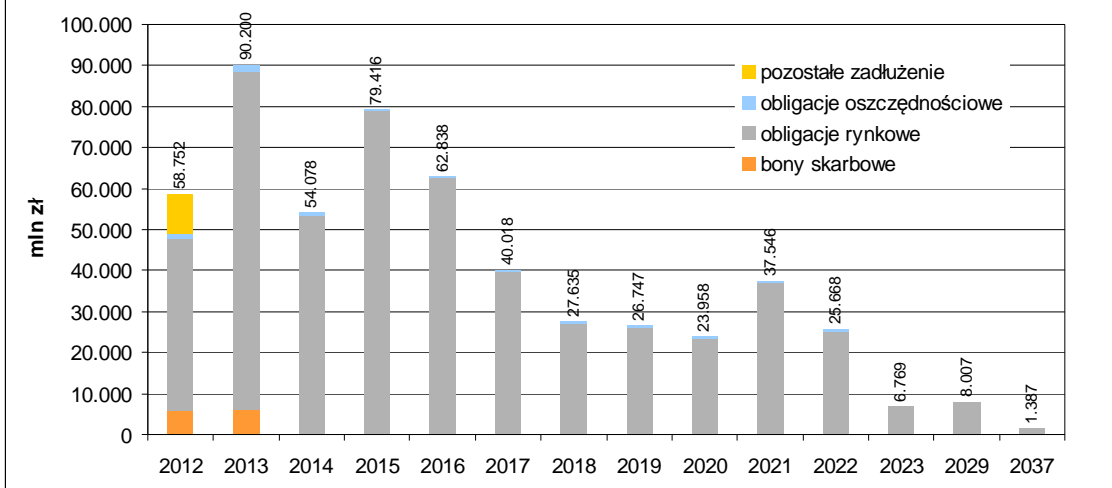


Zadłużenie o terminie zapadalności do 3 lat (włącznie) stanowiło 38,6% całości długu SP, a o terminie do 1 roku 17,0%.

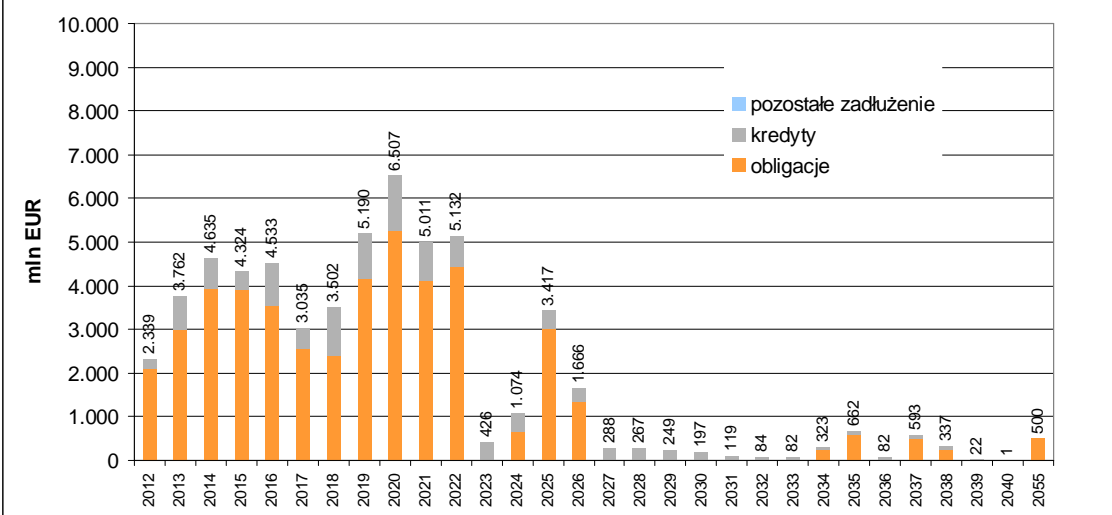


Krajowe zadłużenie o terminie zapadalności do 3 lat (włącznie) stanowiło 47,0% krajowego długu SP, a o terminie do 1 roku 20,4%.

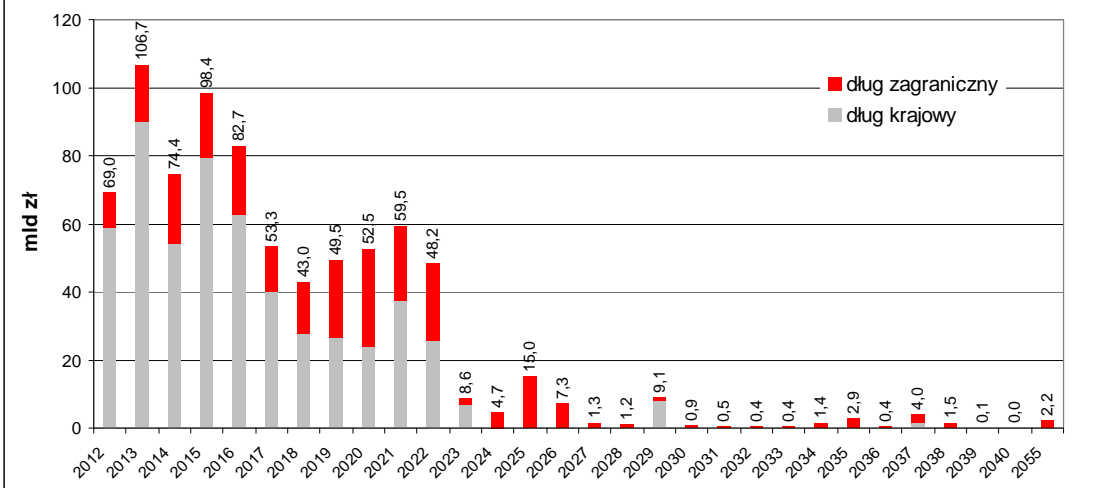
Zapadalność zadłużenia krajowego wg stanu na dzień 31 maja 2012 r.



Zapadalność zadłużenia zagranicznego wg stanu na dzień 31 maja 2012 r.



Zapadalność zadłużenia Skarbu Państwa wg stanu na dzień 31 maja 2012 r.



Tablica 4. Zadłużenie Skarbu Państwa wg kryterium miejsca emisji w układzie wg instrumentów (w mln zł)

Wyszczególnienie	XII 2011	Struktura XII 2011 w %	IV 2012	Struktura IV 2012 w %	V 2012	struktura V 2012 w %	zmiana		zmiana	
							V 2012 - IV 2012		V 2012 - XII 2011	
							w mln zł	w %	w mln zł	w %
Zadłużenie Skarbu Państwa	771.127,5	100,0%	772.566,3	100,0%	799.149,5	100,0%	26.583,2	3,4%	28.022,0	3,6%
I. Zadłużenie krajowe Skarbu Państwa	524.689,6	68,0%	534.509,1	69,2%	543.019,9	67,9%	8.510,8	1,6%	18.330,4	3,5%
1. Zadłużenie z tytułu SPW	514.285,2	66,7%	525.329,3	68,0%	533.346,7	66,7%	8.017,4	1,5%	19.061,4	3,7%
1.1. Rynkowe SPW	507.225,2	65,8%	518.200,0	67,1%	526.110,4	65,8%	7.910,4	1,5%	18.885,2	3,7%
oprocentowanie stałe - nieindeksowane	422.927,1	54,8%	417.923,0	54,1%	425.758,8	53,3%	7.835,7	1,9%	2.831,7	0,7%
bony skarbowe	12.013,8	1,6%	12.167,2	1,6%	11.662,2	1,5%	-505,0	-4,2%	-351,6	-2,9%
obligacje OK	108.785,5	14,1%	102.314,6	13,2%	102.314,6	12,8%	0,0	0,0%	-6.470,8	-5,9%
obligacje PS	135.561,9	17,6%	128.005,0	16,6%	132.253,4	16,5%	4.248,4	3,3%	-3.308,5	-2,4%
obligacje DS	133.150,7	17,3%	141.379,0	18,3%	144.836,9	18,1%	3.457,9	2,4%	11.686,2	8,8%
obligacje WS	33.415,2	4,3%	34.057,2	4,4%	34.691,6	4,3%	634,4	1,9%	1.276,4	3,8%
oprocentowanie stałe - indeksowane	20.673,9	2,7%	21.959,0	2,8%	22.068,2	2,8%	109,1	0,5%	1.394,3	6,7%
obligacje IZ	20.673,9	2,7%	21.959,0	2,8%	22.068,2	2,8%	109,1	0,5%	1.394,3	6,7%
oprocentowanie zmienne	63.624,3	8,3%	78.318,0	10,1%	78.283,5	9,8%	-34,5	0,0%	14.659,2	23,0%
obligacje TZ	590,2	0,1%	598,0	0,1%	563,5	0,1%	-34,5	-5,8%	-26,7	-4,5%
obligacje WZ	62.284,1	8,1%	76.970,0	10,0%	76.970,0	9,6%	0,0	0,0%	14.685,9	23,6%
obligacje PP	750,0	0,1%	750,0	0,1%	750,0	0,1%	0,0	0,0%	0,0	0,0%
1.2. Oszczędnościowe SPW	7.060,0	0,9%	7.129,2	0,9%	7.236,2	0,9%	107,0	1,5%	176,2	2,5%
oprocentowanie stałe	2.312,9	0,3%	2.148,4	0,3%	2.139,5	0,3%	-9,0	-0,4%	-173,4	-7,5%
obligacje DOS	2.312,9	0,3%	2.148,4	0,3%	2.139,5	0,3%	-9,0	-0,4%	-173,4	-7,5%
oprocentowanie zmienne	4.747,1	0,6%	4.980,8	0,6%	5.096,8	0,6%	116,0	2,3%	349,6	7,4%
obligacje TOZ	-	-	-	-	12,7	0,0%	12,7	-	12,7	-
obligacje COI	1.798,4	0,2%	1.772,0	0,2%	1.801,0	0,2%	29,0	1,6%	2,6	0,1%
obligacje EDO	2.948,8	0,4%	3.208,8	0,4%	3.283,0	0,4%	74,2	2,3%	334,3	11,3%
2. Pozostałe zadłużenie Skarbu Państwa	10.404,3	1,3%	9.179,8	1,2%	9.673,2	1,2%	493,4	5,4%	-731,1	-7,0%
przyjęte depozyty – wolne środki jsfp	10.391,5	1,3%	9.170,1	1,2%	9.663,5	1,2%	493,4	5,4%	-728,0	-7,0%
zobowiązania wymagalne	9,3	0,0%	6,3	0,0%	6,3	0,0%	0,0	0,0%	-3,0	-32,7%
inne	3,5	0,0%	3,5	0,0%	3,5	0,0%	0,0	0,0%	0,0	-0,1%
II. Zadłużenie zagraniczne Skarbu Państwa	246.438,0	32,0%	238.057,3	30,8%	256.129,6	32,1%	18.072,3	7,6%	9.691,6	3,9%
1. Zadłużenie z tytułu SPW	195.271,1	25,3%	188.096,7	24,3%	203.878,1	25,5%	15.781,4	8,4%	8.607,0	4,4%
1.1. Rynkowe SPW	195.271,1	25,3%	188.096,7	24,3%	203.878,1	25,5%	15.781,4	8,4%	8.607,0	4,4%
oprocentowanie stałe	194.991,6	25,3%	187.838,9	24,3%	202.218,3	25,3%	14.379,4	7,7%	7.226,8	3,7%
EUR	114.236,1	14,8%	110.130,9	14,3%	115.853,8	14,5%	5.722,9	5,2%	1.617,7	1,4%
USD	43.947,4	5,7%	43.671,1	5,7%	49.025,2	6,1%	5.354,1	12,3%	5.077,8	11,6%
CHF	18.893,2	2,5%	18.060,1	2,3%	17.998,4	2,3%	-61,7	-0,3%	-894,7	-4,7%
JPY	17.914,9	2,3%	15.976,8	2,1%	19.341,0	2,4%	3.364,2	21,1%	1.426,0	8,0%
oprocentowanie zmienne	279,6	0,0%	257,8	0,0%	1.659,8	0,2%	1.402,0	543,9%	1.380,2	493,7%
USD	279,6	0,0%	257,8	0,0%	289,4	0,0%	31,6	12,3%	9,8	3,5%
CHF	-	-	-	-	1.370,4	0,2%	1.370,4	-	1.370,4	-
2. Kredyty zagraniczne	51.166,8	6,6%	49.960,5	6,5%	52.251,4	6,5%	2.290,9	4,6%	1.084,6	2,1%
oprocentowanie stałe	23.799,5	3,1%	22.734,5	2,9%	23.808,1	3,0%	1.073,6	4,7%	8,6	0,0%
EUR	23.340,8	3,0%	22.395,4	2,9%	23.421,5	2,9%	1.026,1	4,6%	80,6	0,3%
USD	8,6	0,0%	5,9	0,0%	6,7	0,0%	0,7	12,3%	-1,9	-22,4%
JPY	450,1	0,1%	333,2	0,0%	380,0	0,0%	46,8	14,0%	-70,1	-15,6%
oprocentowanie zmienne	27.367,3	3,5%	27.226,0	3,5%	28.443,3	3,6%	1.217,3	4,5%	1.076,0	3,9%
EUR	27.233,9	3,5%	27.103,0	3,5%	28.371,8	3,6%	1.268,8	4,7%	1.137,9	4,2%
USD	133,4	0,0%	123,0	0,0%	71,6	0,0%	-51,5	-41,8%	-61,9	-46,4%
3. Pozostałe zadłużenie Skarbu Państwa	0,0	0,0%	0,0	0,0%	0,0	0,0%	0,0	0,0%	0,0	-12,0%

Tablica 5. Zadłużenie Skarbu Państwa w układzie podmiotowym (w mln zł)

Wyszczególnienie	XII 2011	Struktura	IV 2012	Struktura	V 2012	struktura	zmiana		zmiana	
		XII 2011 w %		IV 2012 w %		V 2012 w %	V 2012 - IV 2012 w mln zł	w %	V 2012 - XII 2011 w mln zł	w %
Zadłużenie Skarbu Państwa	771.127,5	100,0%	772.566,3	100,0%	799.149,5	100,0%	26.583,2	3,4%	28.022,0	3,6%
I. Zadłużenie Skarbu Państwa wobec rezydentów	381.960,2	49,5%	382.975,1	49,6%	385.078,5	48,2%	2.103,4	0,5%	3.118,3	0,8%
Krajowy sektor bankowy	120.229,8	15,6%	120.205,8	15,6%	120.016,2	15,0%	-189,6	-0,2%	-213,6	-0,2%
1. Krajowe SPW	110.347,7	14,3%	111.198,5	14,4%	110.952,4	13,9%	-246,1	-0,2%	604,7	0,5%
1.1. Rynkowe SPW	110.347,7	14,3%	111.198,5	14,4%	110.952,4	13,9%	-246,1	-0,2%	604,7	0,5%
bony skarbowe	7.044,4	0,9%	5.990,2	0,8%	6.269,9	0,8%	279,7	4,7%	-774,5	-11,0%
obligacje OK	22.700,5	2,9%	20.102,2	2,6%	20.621,4	2,6%	519,2	2,6%	-2.079,1	-9,2%
obligacje PS	25.900,2	3,4%	23.672,9	3,1%	24.598,9	3,1%	926,0	3,9%	-1.301,3	-5,0%
obligacje DS	24.108,3	3,1%	21.627,7	2,8%	21.800,1	2,7%	172,4	0,8%	-2.308,2	-9,6%
obligacje WS	1.054,0	0,1%	2.301,9	0,3%	2.243,4	0,3%	-58,5	-2,5%	1.189,4	112,8%
obligacje IZ	637,0	0,1%	807,7	0,1%	687,3	0,1%	-120,4	-14,9%	50,3	7,9%
obligacje TZ	0,6	0,0%	0,5	0,0%	0,5	0,0%	0,0	0,0%	-0,1	-12,6%
obligacje WZ	28.887,7	3,7%	36.680,5	4,7%	34.716,0	4,3%	-1.964,5	-5,4%	5.828,3	20,2%
obligacje PP	15,0	0,0%	15,0	0,0%	15,0	0,0%	0,0	0,0%	0,0	0,0%
1.2. Oszczędnościowe SPW	0,0	0,0%	0,0	0,0%	0,0	0,0%	0,0	-	0,0	-
obligacje DOS	0,0	0,0%	0,0	0,0%	0,0	0,0%	0,0	-	0,0	-
obligacje TOZ	-	-	-	-	0,0	0,0%	0,0	-	0,0	-
obligacje COI	0,0	0,0%	0,0	0,0%	0,0	0,0%	0,0	-	0,0	-
obligacje EDO	0,0	0,0%	0,0	0,0%	0,0	0,0%	0,0	-	0,0	-
2. Pozostałe zadłużenie Skarbu Państwa	0,0	0,0%	0,0	0,0%	0,0	0,0%	0,0	-	0,0	-
przyjęte depozyty – wolne środki jsfp	0,0	0,0%	0,0	0,0%	0,0	0,0%	0,0	-	0,0	-
zobowiązania wymagalne	0,0	0,0%	0,0	0,0%	0,0	0,0%	0,0	-	0,0	-
inne	0,0	0,0%	0,0	0,0%	0,0	0,0%	0,0	-	0,0	-
3. Zagraniczne SPW	9.882,2	1,3%	9.007,3	1,2%	9.063,9	1,1%	56,6	0,6%	-818,3	-8,3%
Krajowy sektor pozabankowy	261.730,4	33,9%	262.769,3	34,0%	265.062,2	33,2%	2.292,9	0,9%	3.331,9	1,3%
1. Krajowe SPW	249.710,7	32,4%	252.957,5	32,7%	254.692,9	31,9%	1.735,3	0,7%	4.982,2	2,0%
1.1. Rynkowe SPW	242.669,6	31,5%	245.846,8	31,8%	247.474,9	31,0%	1.628,1	0,7%	4.805,3	2,0%
bony skarbowe	3.235,2	0,4%	4.995,4	0,6%	5.151,3	0,6%	155,8	3,1%	1.916,1	59,2%
obligacje OK	42.100,7	5,5%	34.653,1	4,5%	32.282,5	4,0%	-2.370,6	-6,8%	-9.818,2	-23,3%
obligacje PS	63.747,9	8,3%	67.398,6	8,7%	67.945,7	8,5%	547,1	0,8%	4.197,8	6,6%
obligacje DS	66.035,5	8,6%	65.823,8	8,5%	66.482,5	8,3%	658,7	1,0%	447,0	0,7%
obligacje WS	18.087,1	2,3%	17.498,0	2,3%	17.266,0	2,2%	-232,0	-1,3%	-821,1	-4,5%
obligacje IZ	14.995,4	1,9%	15.665,1	2,0%	15.868,2	2,0%	203,0	1,3%	872,8	5,8%
obligacje TZ	587,5	0,1%	595,4	0,1%	561,0	0,1%	-34,4	-5,8%	-26,5	-4,5%
obligacje WZ	33.145,4	4,3%	38.482,4	5,0%	41.182,8	5,2%	2.700,4	7,0%	8.037,4	24,2%
obligacje PP	735,0	0,1%	735,0	0,1%	735,0	0,1%	0,0	0,0%	0,0	0,0%
1.2. Oszczędnościowe SPW	7.041,1	0,9%	7.110,8	0,9%	7.218,0	0,9%	107,2	1,5%	176,9	2,5%
obligacje DOS	2.308,9	0,3%	2.144,6	0,3%	2.135,8	0,3%	-8,7	-0,4%	-173,1	-7,5%
obligacje TOZ	-	-	-	-	12,7	0,0%	12,7	-	12,7	-
obligacje COI	1.787,3	0,2%	1.761,5	0,2%	1.790,5	0,2%	29,0	1,6%	3,2	0,2%
obligacje EDO	2.944,8	0,4%	3.204,7	0,4%	3.278,9	0,4%	74,2	2,3%	334,1	11,3%
2. Pozostałe zadłużenie Skarbu Państwa	10.404,3	1,3%	9.179,8	1,2%	9.673,2	1,2%	493,4	5,4%	-731,1	-7,0%
przyjęte depozyty – wolne środki jsfp	10.391,5	1,3%	9.170,1	1,2%	9.663,5	1,2%	493,4	5,4%	-728,0	-7,0%
zobowiązania wymagalne	9,3	0,0%	6,3	0,0%	6,3	0,0%	0,0	0,0%	-3,0	-32,7%
inne	3,5	0,0%	3,5	0,0%	3,5	0,0%	0,0	0,0%	0,0	-0,1%
3. Zagraniczne SPW	1.615,4	0,2%	631,9	0,1%	696,1	0,1%	64,2	10,2%	-919,2	-56,9%
II. Zadłużenie Skarbu Państwa wobec nierezydentów	389.167,3	50,5%	389.591,3	50,4%	414.071,0	51,8%	24.479,8	6,3%	24.903,7	6,4%
1. Krajowe SPW	154.226,9	20,0%	161.173,2	20,9%	167.701,4	21,0%	6.528,2	4,1%	13.474,5	8,7%
1.1. Rynkowe SPW	154.207,9	20,0%	161.154,8	20,9%	167.683,2	21,0%	6.528,4	4,1%	13.475,2	8,7%
bony skarbowe	1.734,3	0,2%	1.181,6	0,2%	241,1	0,0%	-940,5	-79,6%	-1.493,2	-86,1%
obligacje OK	43.984,3	5,7%	47.559,3	6,2%	49.410,8	6,2%	1.851,4	3,9%	5.426,5	12,3%
obligacje PS	45.913,7	6,0%	36.933,5	4,8%	39.708,8	5,0%	2.775,3	7,5%	-6.204,9	-13,5%
obligacje DS	43.006,9	5,6%	53.927,5	7,0%	56.554,3	7,1%	2.626,8	4,9%	13.547,4	31,5%
obligacje WS	14.274,1	1,9%	14.257,3	1,8%	15.182,2	1,9%	924,9	6,5%	908,2	6,4%
obligacje IZ	5.041,5	0,7%	5.486,2	0,7%	5.512,7	0,7%	26,5	0,5%	471,2	9,3%
obligacje TZ	2,2	0,0%	2,1	0,0%	2,0	0,0%	-0,1	-4,1%	-0,2	-7,6%
obligacje WZ	251,0	0,0%	1.807,2	0,2%	1.071,3	0,1%	-735,9	-40,7%	820,3	326,8%
obligacje PP	0,0	0,0%	0,0	0,0%	0,0	0,0%	0,0	-	0,0	-
1.2. Oszczędnościowe SPW	19,0	0,0%	18,5	0,0%	18,3	0,0%	-0,2	-1,1%	-0,7	-3,6%
obligacje DOS	3,9	0,0%	3,8	0,0%	3,6	0,0%	-0,2	-5,7%	-0,3	-8,1%
obligacje TOZ	-	-	-	-	0,0	0,0%	0,0	-	0,0	-
obligacje COI	11,1	0,0%	10,5	0,0%	10,5	0,0%	0,0	0,0%	-0,6	-5,5%
obligacje EDO	4,0	0,0%	4,2	0,0%	4,2	0,0%	0,0	0,5%	0,2	6,0%
2. Zagraniczne SPW	183.773,6	23,8%	178.457,5	23,1%	194.118,2	24,3%	15.660,7	8,8%	10.344,6	5,6%
3. Kredyty zagraniczne	51.166,8	6,6%	49.960,5	6,5%	52.251,4	6,5%	2.290,9	4,6%	1.084,6	2,1%
Europejski Bank Inwestycyjny	30.295,3	3,9%	30.322,3	3,9%	31.815,6	4,0%	1.493,3	4,9%	1.520,3	5,0%
Bank Światowy	19.628,0	2,5%	18.534,5	2,4%	19.302,3	2,4%	767,8	4,1%	-325,6	-1,7%
Bank Rozwoju Rady Europy	793,4	0,1%	770,6	0,1%	753,5	0,1%	-17,1	-2,2%	-39,9	-5,0%
Klub Paryski	271,7	0,0%	196,8	0,0%	224,5	0,0%	27,6	14,0%	-47,2	-17,4%
pozostałe	178,4	0,0%	136,4	0,0%	155,5	0,0%	19,1	14,0%	-22,9	-12,8%
4. Pozostałe zadłużenie Skarbu Państwa	0,0	0,0%	0,0	0,0%	0,0	0,0%	0,0	0,0%	0,0	-12,0%

Tablica 6. Zadłużenie Skarbu Państwa wg kryterium miejsca emisji oraz faktycznych terminów wykupu (w mln zł)

Wyszczególnienie	XII 2011	Struktura	IV 2012	Struktura	V 2012	struktura	zmiana		zmiana	
		XII 2011 w %		IV 2012 w %		V 2012 w %	V 2012 - IV 2012 w mln zł	w %	V 2012 - XII 2011 w mln zł	w %
Razem	771.127,5	100,0%	772.566,3	100,0%	799.149,5	100,0%	26.583,2	3,4%	28.022,0	3,6%
do 1 roku (włącznie)	129.600,4	16,8%	136.532,1	17,7%	135.849,5	17,0%	-682,6	-0,5%	6.249,1	4,8%
od 1 roku do 3 lat (włącznie)	159.303,2	20,7%	165.788,0	21,5%	172.562,9	21,6%	6.774,9	4,1%	13.259,7	8,3%
od 3 do 5 lat (włącznie)	158.016,0	20,5%	143.387,2	18,6%	147.965,8	18,5%	4.578,7	3,2%	-10.050,2	-6,4%
od 5 do 10 lat (włącznie)	223.510,2	29,0%	241.810,9	31,3%	254.438,8	31,8%	12.627,9	5,2%	30.928,5	13,8%
powyżej 10 lat	100.697,7	13,1%	85.048,2	11,0%	88.332,5	11,1%	3.284,3	3,9%	-12.365,2	-12,3%
I. Zadłużenie krajowe	524.689,6	68,0%	534.509,1	69,2%	543.019,9	67,9%	8.510,8	1,6%	18.330,4	3,5%
do 1 roku (włącznie)	112.784,5	14,6%	110.500,2	14,3%	110.538,4	13,8%	38,2	0,0%	-2.246,1	-2,0%
od 1 roku do 3 lat (włącznie)	122.513,7	15,9%	144.562,9	18,7%	144.499,9	18,1%	-62,9	0,0%	21.986,3	17,9%
od 3 do 5 lat (włącznie)	120.901,7	15,7%	99.311,5	12,9%	103.659,9	13,0%	4.348,4	4,4%	-17.241,9	-14,3%
od 5 do 10 lat (włącznie)	128.485,4	16,7%	139.341,5	18,0%	142.860,7	17,9%	3.519,2	2,5%	14.375,4	11,2%
powyżej 10 lat	40.004,3	5,2%	40.793,1	5,3%	41.460,9	5,2%	667,9	1,6%	1.456,6	3,6%
1.1. SPW rynkowe	507.225,2	65,8%	518.200,0	67,1%	526.110,4	65,8%	7.910,4	1,5%	18.885,2	3,7%
o oprocentowaniu stałym	422.927,1	54,8%	417.923,0	54,1%	425.758,8	53,3%	7.835,7	1,9%	2.831,7	0,7%
do 1 roku (włącznie)	100.278,4	13,0%	99.404,3	12,9%	98.899,3	12,4%	-505,0	-0,5%	-1.379,1	-1,4%
od 1 roku do 3 lat (włącznie)	119.527,5	15,5%	119.202,0	15,4%	119.202,0	14,9%	0,0	0,0%	-325,5	-0,3%
od 3 do 5 lat (włącznie)	87.058,5	11,3%	74.383,9	9,6%	78.632,3	9,8%	4.248,4	5,7%	-8.426,2	-9,7%
od 5 do 10 lat (włącznie)	82.647,4	10,7%	90.875,7	11,8%	94.333,6	11,8%	3.457,9	3,8%	11.686,2	14,1%
powyżej 10 lat	33.415,2	4,3%	34.057,2	4,4%	34.691,6	4,3%	634,4	1,9%	1.276,4	3,8%
indeksowane	20.673,9	2,7%	21.959,0	2,8%	22.068,2	2,8%	109,1	0,5%	1.394,3	6,7%
od 3 do 5 lat (włącznie)	14.084,7	1,8%	15.223,1	2,0%	15.298,8	1,9%	75,7	0,5%	1.214,1	8,6%
powyżej 10 lat	6.589,1	0,9%	6.735,9	0,9%	6.769,3	0,8%	33,5	0,5%	180,2	2,7%
o oprocentowaniu zmiennym	63.624,3	8,3%	78.318,0	10,1%	78.283,5	9,8%	-34,5	0,0%	14.659,2	23,0%
do 1 roku (włącznie)	168,6	0,0%	130,1	0,0%	119,1	0,0%	-10,9	-8,4%	-49,4	-29,3%
od 1 roku do 3 lat (włącznie)	1.171,7	0,2%	23.640,3	3,1%	23.616,7	3,0%	-23,6	-0,1%	22.445,0	1915,7%
od 3 do 5 lat (włącznie)	19.255,5	2,5%	9.117,5	1,2%	9.117,5	1,1%	0,0	0,0%	-10.137,9	-52,6%
od 5 do 10 lat (włącznie)	43.028,6	5,6%	45.430,2	5,9%	45.430,2	5,7%	0,0	0,0%	2.401,6	5,6%
1.2. SPW oszczędnościowe	7.060,0	0,9%	7.129,2	0,9%	7.236,2	0,9%	107,0	1,5%	176,2	2,6%
o oprocentowaniu stałym	2.312,9	0,3%	2.148,4	0,3%	2.139,5	0,3%	-9,0	-0,4%	-173,4	-7,5%
do 1 roku (włącznie)	1.264,1	0,2%	1.177,1	0,2%	1.220,9	0,2%	43,8	3,7%	-43,2	-3,4%
od 1 roku do 3 lat (włącznie)	1.048,8	0,1%	971,3	0,1%	918,5	0,1%	-52,8	-5,4%	-130,3	-12,4%
o oprocentowaniu zmiennym	4.747,1	0,6%	4.980,8	0,6%	5.096,8	0,6%	116,0	2,3%	349,6	7,4%
do 1 roku (włącznie)	669,0	0,1%	608,9	0,1%	625,8	0,1%	16,9	2,8%	-43,2	-6,5%
od 1 roku do 3 lat (włącznie)	765,7	0,1%	749,3	0,1%	762,7	0,1%	13,4	1,8%	-3,0	-0,4%
od 3 do 5 lat (włącznie)	503,0	0,1%	587,0	0,1%	611,3	0,1%	24,3	4,1%	108,2	21,5%
od 5 do 10 lat (włącznie)	2.809,4	0,4%	3.035,7	0,4%	3.097,0	0,4%	61,3	2,0%	287,6	10,2%
2. Pozostałe zadłużenie Skarbu Państwa	10.404,3	1,3%	9.179,8	1,2%	9.673,2	1,2%	493,4	5,4%	-731,1	-7,0%
do 1 roku (włącznie)	10.404,3	1,3%	9.179,8	1,2%	9.673,2	1,2%	493,4	5,4%	-731,1	-7,0%
II. Zadłużenie zagraniczne	246.438,0	32,0%	238.057,3	30,8%	256.129,6	32,1%	18.072,3	7,6%	9.691,6	3,9%
do 1 roku (włącznie)	16.815,9	2,2%	26.031,9	3,4%	25.311,1	3,2%	-720,8	-2,8%	8.495,2	50,5%
od 1 roku do 3 lat (włącznie)	36.789,5	4,8%	21.225,1	2,7%	28.062,9	3,5%	6.837,8	32,2%	-8.726,6	-23,7%
od 3 do 5 lat (włącznie)	37.114,3	4,8%	44.075,7	5,7%	44.306,0	5,5%	230,3	0,5%	7.191,7	19,4%
od 5 do 10 lat (włącznie)	95.024,9	12,3%	102.469,3	13,3%	111.578,0	14,0%	9.108,7	8,9%	16.553,2	17,4%
powyżej 10 lat	60.693,4	7,9%	44.255,2	5,7%	46.871,5	5,9%	2.616,4	5,9%	-13.821,8	-22,8%
1. Obligacje zagraniczne	195.271,1	25,3%	188.096,7	24,3%	203.878,1	25,5%	15.781,4	8,4%	8.607,0	4,4%
o oprocentowaniu stałym	194.991,6	25,3%	187.838,9	24,3%	202.218,3	25,3%	14.379,4	7,7%	7.226,8	3,7%
do 1 roku (włącznie)	14.911,0	1,9%	23.193,0	3,0%	22.394,5	2,8%	-798,5	-3,4%	7.483,6	50,2%
od 1 roku do 3 lat (włącznie)	30.340,8	3,9%	16.072,8	2,1%	22.688,4	2,8%	6.615,6	41,2%	-7.652,4	-25,2%
od 3 do 5 lat (włącznie)	30.719,6	4,0%	37.996,9	4,9%	36.342,7	4,5%	-1.654,2	-4,4%	5.623,1	18,3%
od 5 do 10 lat (włącznie)	74.468,0	9,7%	81.671,3	10,6%	89.648,7	11,2%	7.977,4	9,8%	15.180,7	20,4%
powyżej 10 lat	44.552,3	5,8%	28.904,9	3,7%	31.144,1	3,9%	2.239,2	7,7%	-13.408,2	-30,1%
o oprocentowaniu zmiennym	279,6	0,0%	257,8	0,0%	1.659,8	0,2%	1.402,0	543,9%	1.380,2	493,7%
od 3 do 5 lat (włącznie)	279,6	0,0%	257,8	0,0%	1.659,8	0,2%	1.402,0	543,9%	1.380,2	493,7%
2. Kredyty zagraniczne	51.166,8	6,6%	49.960,5	6,5%	52.251,4	6,5%	2.290,9	4,6%	1.084,6	2,1%
o oprocentowaniu stałym	23.799,5	3,1%	22.734,5	2,9%	23.808,1	3,0%	1.073,6	4,7%	8,6	0,0%
do 1 roku (włącznie)	1.402,3	0,2%	2.364,0	0,3%	2.499,7	0,3%	135,6	5,7%	1.097,3	78,3%
od 1 roku do 3 lat (włącznie)	4.487,9	0,6%	3.213,2	0,4%	3.402,9	0,4%	189,7	5,9%	-1.085,0	-24,2%
od 3 do 5 lat (włącznie)	5.133,0	0,7%	4.917,4	0,6%	5.350,4	0,7%	433,0	8,8%	217,4	4,2%
od 5 do 10 lat (włącznie)	8.424,0	1,1%	7.960,7	1,0%	8.305,1	1,0%	344,4	4,3%	-118,9	-1,4%
powyżej 10 lat	4.352,3	0,6%	4.279,2	0,6%	4.250,1	0,5%	-29,2	-0,7%	-102,2	-2,3%
o oprocentowaniu zmiennym	27.367,3	3,5%	27.226,0	3,5%	28.443,3	3,6%	1.217,3	4,5%	1.076,0	3,9%
do 1 roku (włącznie)	502,6	0,1%	474,9	0,1%	416,9	0,1%	-58,0	-12,2%	-85,7	-17,0%
od 1 roku do 3 lat (włącznie)	1.960,8	0,3%	1.939,1	0,3%	1.971,7	0,2%	32,6	1,7%	10,8	0,6%
od 3 do 5 lat (włącznie)	982,1	0,1%	903,7	0,1%	953,1	0,1%	49,4	5,5%	-29,0	-3,0%
od 5 do 10 lat (włącznie)	12.132,9	1,6%	12.837,4	1,7%	13.624,3	1,7%	786,9	6,1%	1.491,3	12,3%
powyżej 10 lat	11.788,8	1,5%	11.071,0	1,4%	11.477,4	1,4%	406,3	3,7%	-311,5	-2,6%
3. Pozostałe zadłużenie Skarbu Państwa	0,0	0,0%	0,0	0,0%	0,0	0,0%	0,0	0,0%	0,0	-12,0%
do 1 roku (włącznie)	0,0	0,0%	0,0	0,0%	0,0	0,0%	0,0	0,0%	0,0	-12,0%

Tablica 7. Zadłużenie SP wg kryterium miejsca emisji wyrażone w mln EUR (wg nominału)

Wyszczególnienie	XII 2011	IV 2012	V 2012	zmiana		zmiana	
				V 2012 - IV 2012		V 2012 - XII 2011	
				w mln EUR	w %	w mln EUR	w %
Zadłużenie Skarbu Państwa	174.589,6	185.174,5	182.084,2	-3.090,2	-1,7%	7.494,6	4,3%
I. Zadłużenie krajowe Skarbu Państwa	118.794,1	128.115,1	123.725,7	-4.389,4	-3,4%	4.931,7	4,2%
1. Dług z tytułu SPW	116.438,4	125.914,8	121.521,7	-4.393,1	-3,5%	5.083,3	4,4%
1.1. Rynkowe SPW	114.840,0	124.206,0	119.873,0	-4.333,1	-3,5%	5.033,0	4,4%
- bony skarbowe	2.720,0	2.916,3	2.657,2	-259,1	-8,9%	-62,8	-2,3%
- obligacje skarbowe wyemitowane na rynek krajowy	112.119,9	121.289,7	117.215,8	-4.074,0	-3,4%	5.095,8	4,5%
1.2. Obligacje oszczędnościowe	1.598,4	1.708,8	1.648,8	-60,0	-3,5%	50,3	3,1%
2. Pozostałe zadłużenie krajowe SP	2.355,6	2.200,3	2.204,0	3,7	0,2%	-151,6	-6,4%
II. Zadłużenie zagraniczne Skarbu Państwa	55.795,6	57.059,3	58.358,5	1.299,2	2,3%	2.562,9	4,6%
1. Dług z tytułu SPW	44.211,0	45.084,4	46.453,1	1.368,7	3,0%	2.242,1	5,1%
- obligacje typu Brady	229,8	224,3	239,4	15,1	6,7%	9,6	4,2%
- obligacje zagraniczne	43.981,2	44.860,1	46.213,8	1.353,6	3,0%	2.232,6	5,1%
2. Dług z tytułu kredytów	11.584,6	11.974,9	11.905,4	-69,6	-0,6%	320,8	2,8%
1.1. Klub Paryski	61,5	47,2	51,1	4,0	8,4%	-10,4	-16,9%
1.2. Międzynarodowe Instytucje Finansowe	11.482,7	11.895,1	11.818,8	-76,3	-0,6%	336,1	2,9%
- Bank Światowy	4.443,9	4.442,5	4.398,0	-44,5	-1,0%	-45,9	-1,0%
- Europejski Bank Inwestycyjny	6.859,1	7.267,9	7.249,1	-18,8	-0,3%	390,0	5,7%
- Bank Rozwoju Rady Europy	179,6	184,7	171,7	-13,0	-7,0%	-8,0	-4,4%
1.3. pozostałe	40,4	32,7	35,4	2,7	8,4%	-5,0	-12,3%
3. Pozostałe zadłużenie zagraniczne SP	0,0	0,0	0,0	0,0	-4,9%	0,0	-11,4%
<i>Kurs przyjęty do obliczeń (PLN/EUR)</i>	<i>4,4168</i>	<i>4,1721</i>	<i>4,3889</i>	<i>0,2168</i>	<i>5,2%</i>	<i>-0,0279</i>	<i>-0,6%</i>

Tablica 8. Zadłużenie SP wg kryterium miejsca emisji wyrażone w mln USD (wg nominału)

Wyszczególnienie	XII 2011	IV 2012	V 2012	zmiana		zmiana	
				V 2012 - IV 2012		V 2012 - XII 2011	
				w mln USD	w %	w mln USD	w %
Zadłużenie Skarbu Państwa	225.647,4	245.189,1	225.927,1	-19.262,0	-7,9%	279,7	0,1%
I. Zadłużenie krajowe Skarbu Państwa	153.534,7	169.637,0	153.516,9	-16.120,1	-9,5%	-17,8	0,0%
1. Dług z tytułu SPW	150.490,2	166.723,6	150.782,2	-15.941,4	-9,6%	292,0	0,2%
1.1. Rynkowe SPW	148.424,3	164.461,0	148.736,4	-15.724,6	-9,6%	312,1	0,2%
- bony skarbowe	3.515,5	3.861,5	3.297,0	-564,5	-14,6%	-218,5	-6,2%
- obligacje skarbowe wyemitowane na rynek krajowy	144.908,8	160.599,5	145.439,4	-15.160,1	-9,4%	530,6	0,4%
1.2. Obligacje oszczędnościowe	2.065,9	2.262,6	2.045,8	-216,8	-9,6%	-20,2	-1,0%
2. Pozostałe zadłużenie krajowe SP	3.044,5	2.913,4	2.734,7	-178,7	-6,1%	-309,8	-10,2%
II. Zadłużenie zagraniczne Skarbu Państwa	72.112,7	75.552,1	72.410,3	-3.141,9	-4,2%	297,6	0,4%
1. Dług z tytułu SPW	57.140,3	59.696,2	57.638,3	-2.057,9	-3,4%	498,0	0,9%
- obligacje typu Brady	297,0	297,0	297,0	0,0	0,0%	0,0	0,0%
- obligacje zagraniczne	56.843,3	59.399,2	57.341,3	-2.057,9	-3,5%	498,0	0,9%
2. Dług z tytułu kredytów	14.972,4	15.856,0	14.772,0	-1.084,0	-6,8%	-200,5	-1,3%
1.1. Klub Paryski	79,5	62,5	63,5	1,0	1,6%	-16,0	-20,2%
1.2. Międzynarodowe Instytucje Finansowe	14.840,7	15.750,2	14.664,6	-1.085,7	-6,9%	-176,2	-1,2%
- Bank Światowy	5.743,5	5.882,3	5.457,0	-425,3	-7,2%	-286,6	-5,0%
- Europejski Bank Inwestycyjny	8.865,0	9.623,4	8.994,6	-628,8	-6,5%	129,5	1,5%
- Bank Rozwoju Rady Europy	232,2	244,6	213,0	-31,5	-12,9%	-19,2	-8,2%
1.3. pozostałe	52,2	43,3	44,0	0,7	1,6%	-8,2	-15,8%
3. Pozostałe zadłużenie zagraniczne SP	0,0	0,0	0,0	0,0	-10,9%	0,0	-15,0%
<i>Kurs przyjęty do obliczeń (PLN/USD)</i>	<i>3,4174</i>	<i>3,1509</i>	<i>3,5372</i>	<i>0,3863</i>	<i>12,3%</i>	<i>0,1198</i>	<i>3,5%</i>

Ministerstwo Finansów,
 Departament Długu Publicznego
 tel. +48 22 694 50 00
 sekretariat.dp@mf.gov.pl