

Zadłużenie Skarbu Państwa 06/2012

Biuletyn miesięczny

Na koniec czerwca 2012 roku zadłużenie Skarbu Państwa (SP) wyniosło **799.183,8 mln zł** (tj. ok. 187,5 mld EUR lub ok. 235,9 mld USD – w przeliczeniu po kursach z dnia 29 czerwca 2012 r.: 1 EUR = 4,2613 PLN, 1 USD = 3,3885 PLN).

W porównaniu z końcem maja 2012 roku zadłużenie to wzrosło o 34,3 mln zł, a w porównaniu z końcem 2011 roku o 28.056,3 mln zł, tj. o 3,6%.

Tablica nr 1 przedstawia przyczyny zmiany długu SP. Wzrost długu od końca 2011 r. wynikał przede wszystkim z finansowania deficytu budżetu państwa (20,9 mld zł). Niewielki wzrost zadłużenia w czerwcu 2012 r. był głównie wypadkową z jednej strony nadwyżki budżetu państwa i umocnienia złotego, z drugiej strony zwiększenia stanu środków na rachunku budżetu państwa.

Tablice nr 2 i 3 prezentują odpowiednio zadłużenie SP wg kryterium miejsca emisji w układzie wg instrumentów oraz strukturę podmiotową zadłużenia.

Tablica 1. Przyczyny zmiany długu SP (w mld zł)

	VI 2012 - V 2012	VI 2012 - XII 2011
Zmiana zadłużenia SP	0,0	28,1
1. Potrzeby pożyczkowe netto budżetu państwa, w tym:	-6,1	20,4
1.1. Deficyt budżetu państwa	-6,1	20,9
1.2. Wynik budżetu środków europejskich ¹⁾	0,3	1,3
1.3. Koszty reformy emerytalnej ²⁾	0,4	3,9
1.4. Przychody z prywatyzacji	-0,3	-1,4
1.5. Zarządzanie płynnością sektora finansów publicznych	-0,2	-3,8
1.6. Pozostałe potrzeby pożyczkowe ³⁾	-0,1	-0,5
2. Zmiany nie wynikające z potrzeb pożyczkowych budżetu, w tym:	6,0	8,3
2.1. Różnice kursowe	-8,5	-7,2
2.2. Pozostałe czynniki ⁴⁾	14,5	15,6
3. Zmiany pozostałego długu SP	0,1	-0,6

¹⁾ Deficyt oznacza wzrost potrzeb pożyczkowych.

²⁾ Środki dla FUS z tytułu ubytku składki przekazywanej do OFE.

³⁾ W tym m.in.: saldo udzielonych pożyczek oraz prefinansowania.

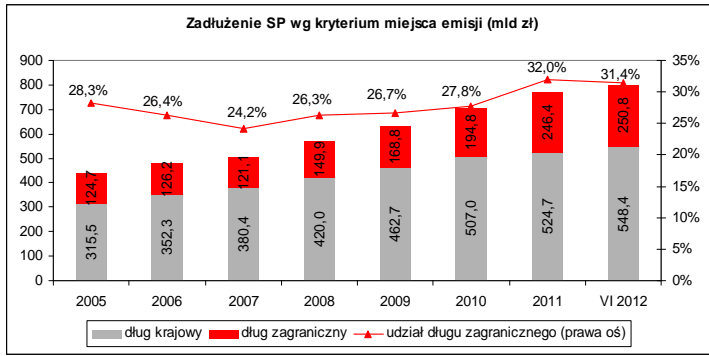
⁴⁾ Zmiana długu z tytułu: zmiany stanu środków na rachunku budżetu państwa, dyskonta od SPW, kapitalizacji i indeksacji SPW.

Tablica 2. Zadłużenie Skarbu Państwa wg kryterium miejsca emisji w układzie wg instrumentów (w mln zł)

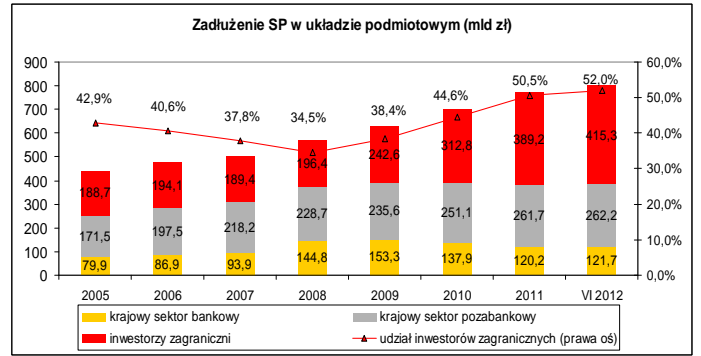
Wyszczególnienie	XII 2011	Struktura XII 2011 w %	V 2012	Struktura V 2012 w %	VI 2012	struktura VI 2012 w %	zmiana		zmiana	
							VI 2012 - V 2012		VI 2012 - XII 2011	
							w mln zł	w %	w mln zł	w %
Zadłużenie Skarbu Państwa	771 127,5	100,0%	799 149,5	100,0%	799 183,8	100,0%	34,3	0,0%	28 056,3	3,6%
I. Zadłużenie krajowe Skarbu Państwa	524 689,6	68,0%	543 019,9	67,9%	548 350,4	68,6%	5 330,5	1,0%	23 660,9	4,5%
1. Dług z tytułu SPW	514 285,2	66,7%	533 346,7	66,7%	538 563,0	67,4%	5 216,3	1,0%	24 277,7	4,7%
1.1. Rynkowe SPW	507 225,2	65,8%	526 110,4	65,8%	531 189,2	66,5%	5 078,8	1,0%	23 964,0	4,7%
- bony skarbowe	12 013,8	1,6%	11 662,2	1,5%	11 662,2	1,5%	0,0	0,0%	-351,6	-2,9%
- obligacje wyemitowane na rynek krajowy	495 211,4	64,2%	514 448,2	64,4%	519 527,0	65,0%	5 078,8	1,0%	24 315,6	4,9%
1.2. Oszczędnościowe SPW	7 060,0	0,9%	7 236,2	0,9%	7 373,7	0,9%	137,5	1,9%	313,7	4,4%
2. Pozostałe zadłużenie Skarbu Państwa	10 404,3	1,3%	9 673,2	1,2%	9 787,5	1,2%	114,3	1,2%	-616,8	-5,9%
II. Zadłużenie zagraniczne Skarbu Państwa	246 438,0	32,0%	256 129,6	32,1%	250 833,3	31,4%	-5 296,2	-2,1%	4 395,4	1,8%
1. Dług z tytułu SPW	195 271,1	25,3%	203 878,1	25,5%	200 109,0	25,0%	-3 769,2	-1,8%	4 837,9	2,5%
2. Dług z tytułu kredytów	51 166,8	6,6%	52 251,4	6,5%	50 724,3	6,3%	-1 527,1	-2,9%	-442,5	-0,9%
3. Pozostałe zadłużenie Skarbu Państwa	0,0	0,0%	0,0	0,0%	0,1	0,0%	0,1	2241,5%	0,1	1960,8%

Tablica 3. Zadłużenie Skarbu Państwa w układzie podmiotowym (w mln zł)

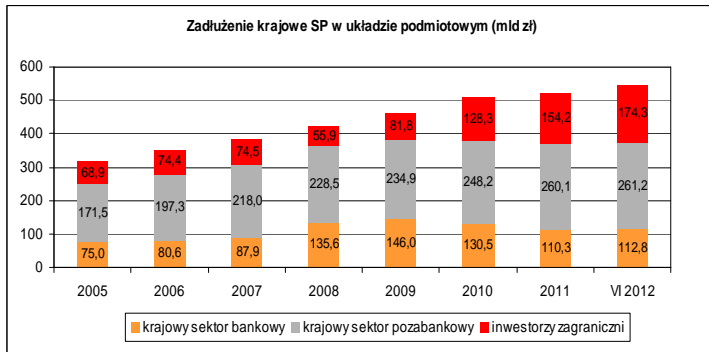
Wyszczególnienie	XII 2011	Struktura XII 2011 w %	V 2012	Struktura V 2012 w %	VI 2012	struktura VI 2012 w %	zmiana		zmiana	
							VI 2012 - V 2012		VI 2012 - XII 2011	
							w mln zł	w %	w mln zł	w %
Zadłużenie Skarbu Państwa	771 127,5	100,0%	799 149,5	100,0%	799 183,8	100,0%	34,3	0,0%	28 056,3	3,6%
I. Zadłużenie krajowe Skarbu Państwa (wobec rezydentów)	381 960,2	49,5%	385 078,5	48,2%	383 906,2	48,0%	-1 172,3	-0,3%	1 946,0	0,5%
1. Krajowy sektor bankowy, w tym:	120 229,8	15,6%	120 016,2	15,0%	121 662,1	15,2%	1 645,8	1,4%	1 432,3	1,2%
- instrumenty krajowe	110 347,7	14,3%	110 952,4	13,9%	112 848,8	14,1%	1 896,4	1,7%	2 501,1	2,3%
- instrumenty zagraniczne	9 882,2	1,3%	9 063,9	1,1%	8 813,3	1,1%	-250,6	-2,8%	-1 068,9	-10,8%
2. Krajowy sektor pozabankowy	261 730,4	33,9%	265 062,2	33,2%	262 244,1	32,8%	-2 818,1	-1,1%	513,7	0,2%
- instrumenty krajowe	260 115,0	33,7%	264 366,1	33,1%	261 172,1	32,7%	-3 194,0	-1,2%	1 057,1	0,4%
- instrumenty zagraniczne	1 615,4	0,2%	696,1	0,1%	1 072,0	0,1%	375,8	54,0%	-543,4	-33,6%
II. Zadłużenie zagraniczne Skarbu Państwa (wobec nierezydentów)	389 167,3	50,5%	414 071,0	51,8%	415 277,6	52,0%	1 206,6	0,3%	26 110,3	6,7%
- instrumenty krajowe	154 226,9	20,0%	167 701,4	21,0%	174 329,5	21,8%	6 628,1	4,0%	20 102,6	13,0%
- instrumenty zagraniczne	234 940,4	30,5%	246 369,6	30,8%	240 948,1	30,1%	-5 421,5	-2,2%	6 007,7	2,6%



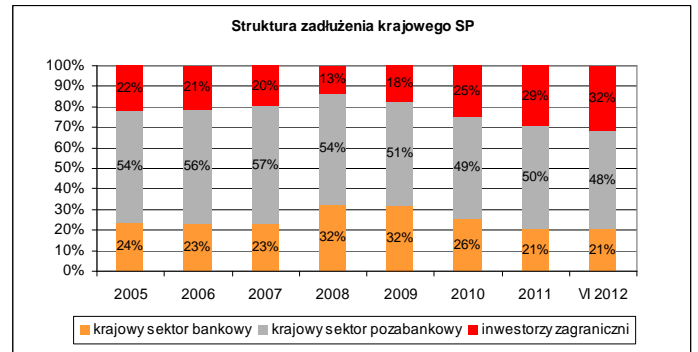
Udział długu zagranicznego w długi ogółem wzrósł z 27,8% na koniec 2010 r. do 31,4% na koniec czerwca 2012 r.



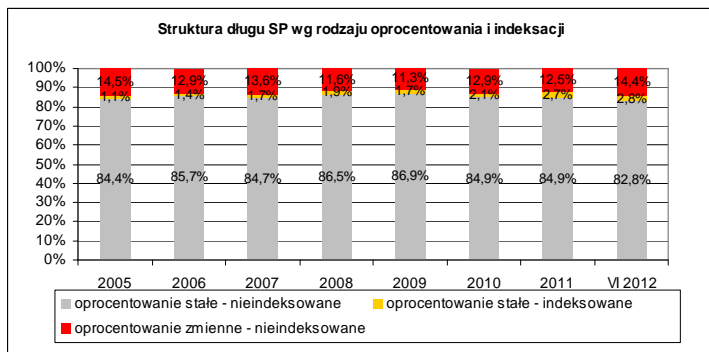
W okresie XII 2008 r. – VI 2012 r. udział inwestorów zagranicznych (nierezydentów) w długi SP wzrósł z 34,5% do 52,0%.



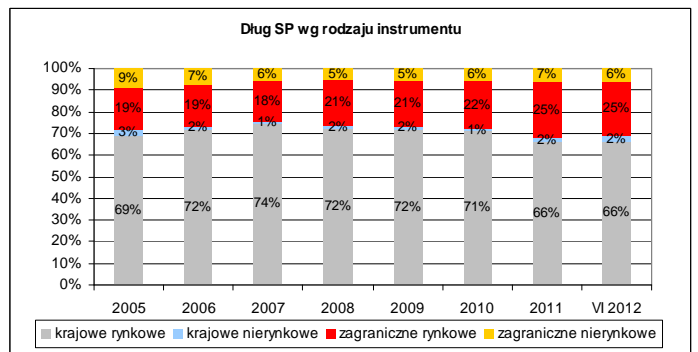
Największą grupą wierzycieli (ok. 48% udziału w długi krajowym SP) jest krajowy sektor pozabankowy (przeze wszystkim pozabankowe instytucje finansowe).



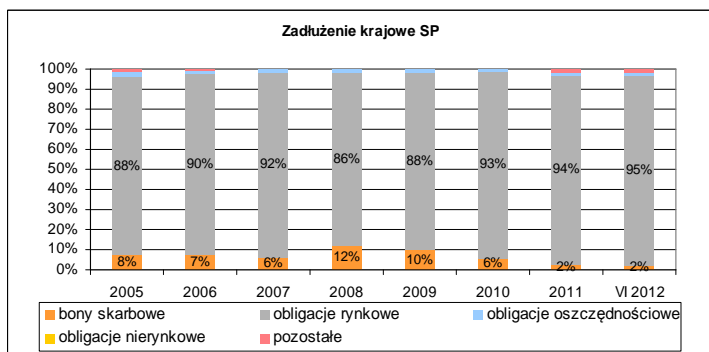
Udział inwestorów zagranicznych w długi krajowym wzrósł z 13,3% na koniec 2008 r. do 31,8% na koniec czerwca 2012 r.



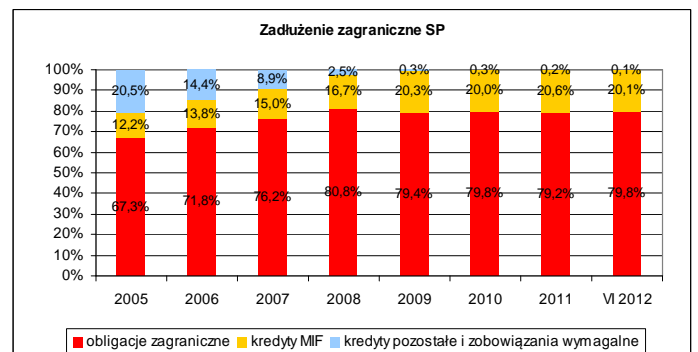
Przeważającą część długu SP stanowi zadłużenie o oprocentowaniu stałym (85,6%), z tego większość to instrumenty nieindeksowane.



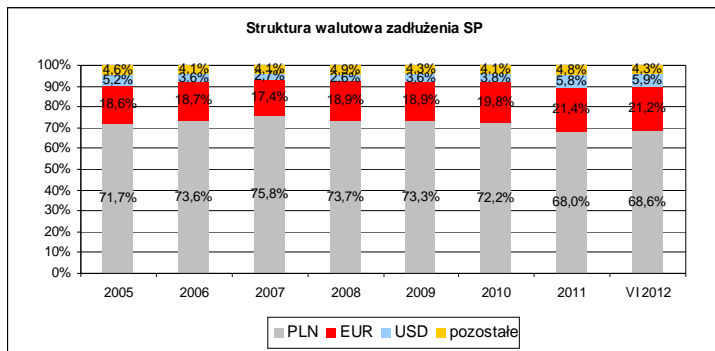
W skład pozycji „instrumenty nierynkowe”, stanowiącej łącznie 8% długu SP, wchodzi głównie kredyty zagraniczne, przyjęte depozyty oraz obligacje oszczędnościowe.



Przeważającą większość krajowego długu SP stanowią obligacje rynkowe (94,7%). Udział bonów skarbowych zmniejszył się z 12,0% na koniec 2008 r. do 2,1% w czerwcu 2012 r.



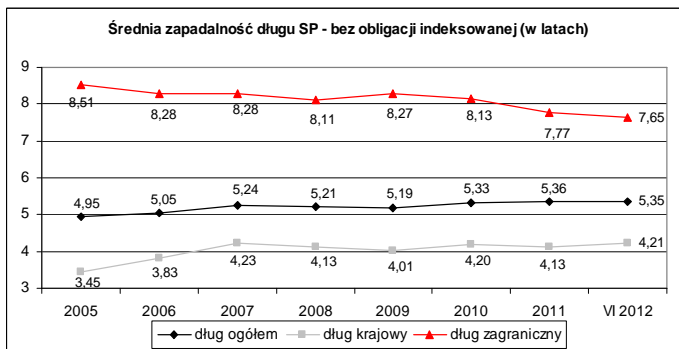
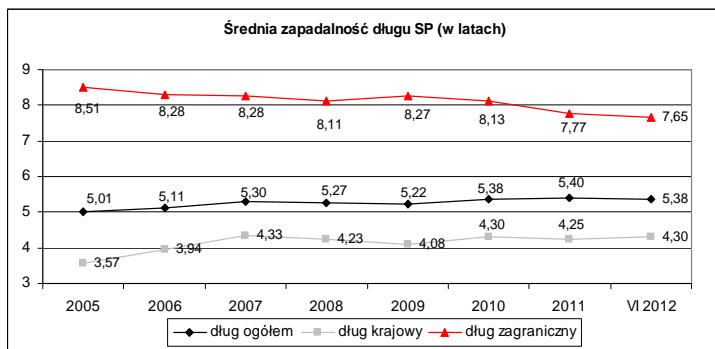
99,9% zadłużenia zagranicznego SP stanowią obligacje zagraniczne (79,8%) i kredyty zaciągnięte w międzynarodowych instytucjach finansowych (20,1%).



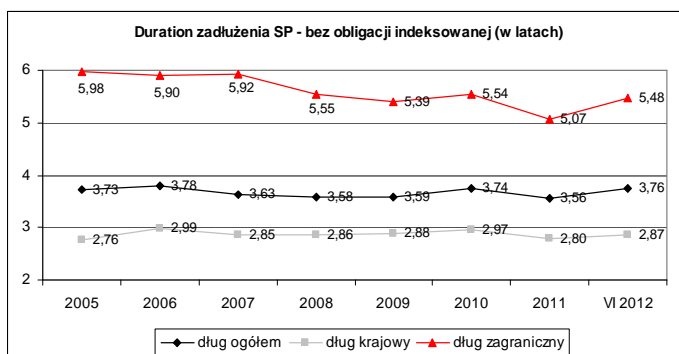
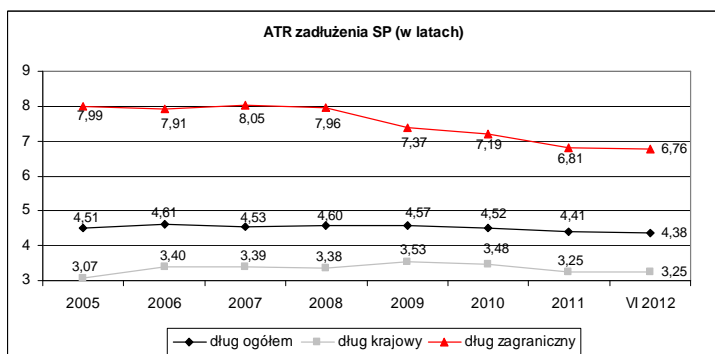
Niemal 69% zadłużenia SP stanowi zadłużenie nominowane w PLN. Ok. 21% zadłużenia to zadłużenie nominowane w EUR.



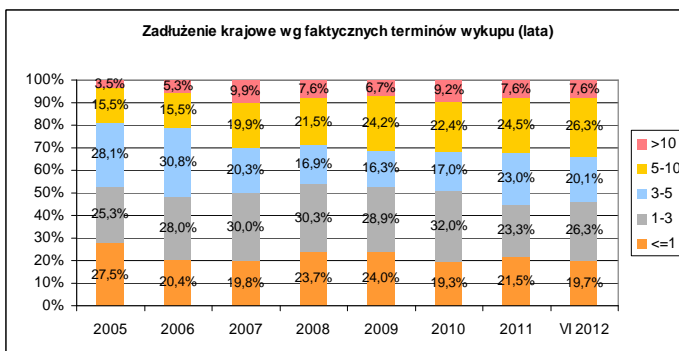
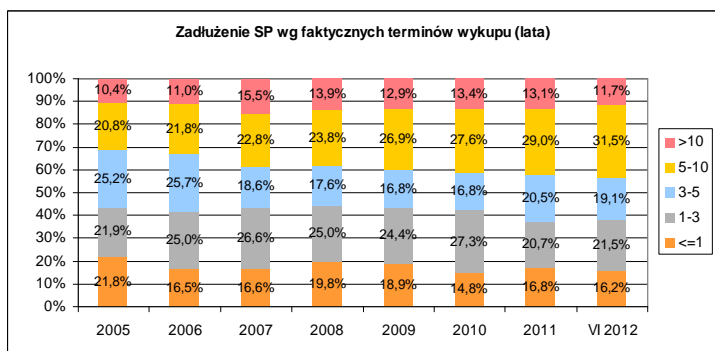
Większość zadłużenia zagranicznego SP (67,4%) stanowi zadłużenie nominowane w EUR.



W okresie XII 2005 – VI 2012 **ryzyko refinansowania** długu SP uległo ograniczeniu: średnia zapadalność długu SP wzrosła z 5,01 roku do 5,38 roku. W tym czasie średnia zapadalność długu krajowego wzrosła z 3,57 roku do 4,30 roku. Średnia zapadalność liczona bez obligacji indeksowanych jest obecnie zbliżona do średniej zapadalności uwzględniającej obligacje indeksowane.



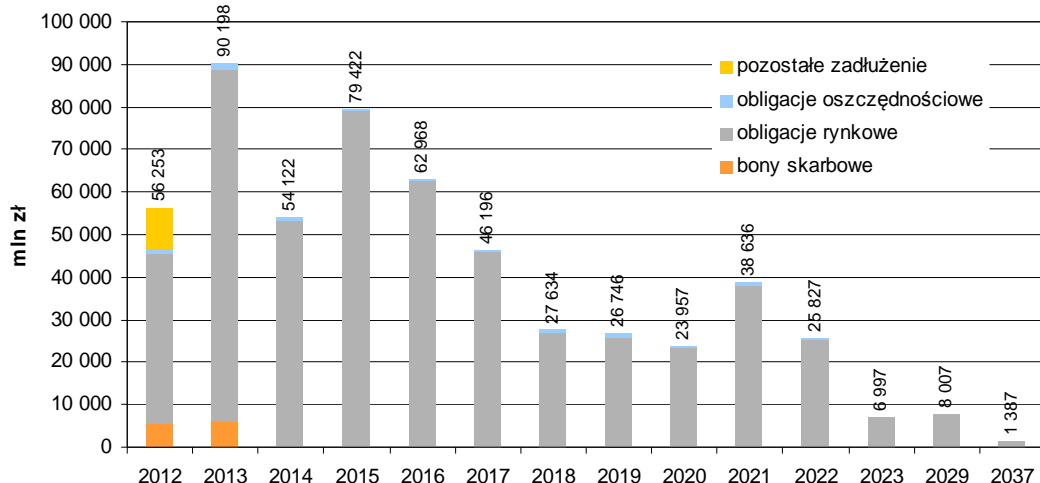
ATR (ang. *average time to refixing*) długu SP w okresie XII 2005 – VI 2012 spadło z 4,51 roku do 4,38 roku. Duration długu krajowego SP w ostatnich sześciu latach utrzymywało się w przedziale 2,7-3 lat, a długu ogółem w przedziale 3,5-3,8 lat. Obydwa wskaźniki świadczą o stosunkowo stabilnym poziomie **ryzyka stopy procentowej**.



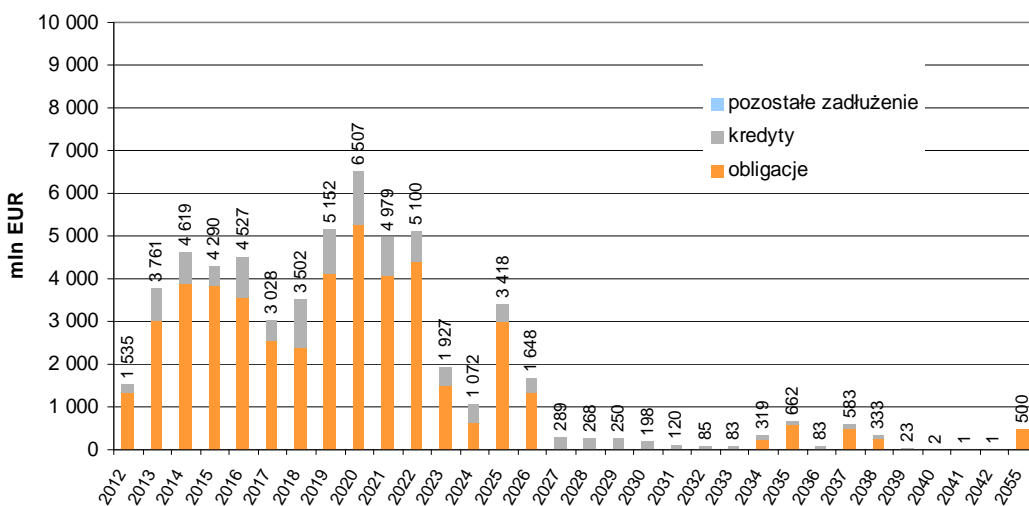
Zadłużenie o terminie zapadalności do 3 lat (włącznie) stanowiło 37,7% całości długu SP, a o terminie do 1 roku 16,2%.

Krajowe zadłużenie o terminie zapadalności do 3 lat (włącznie) stanowiło 46,0% krajowego długu SP, a o terminie do 1 roku 19,7%.

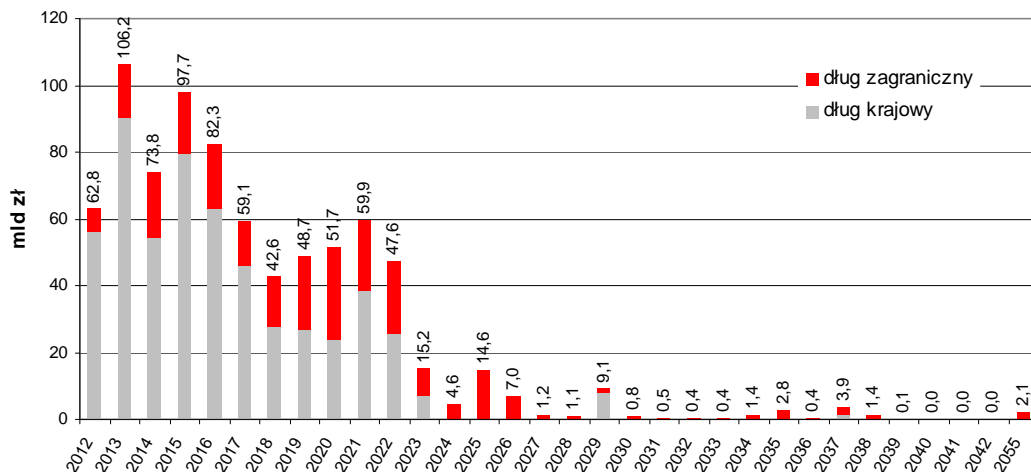
**Zapadalność zadłużenia krajowego wg stanu
na dzień 30 czerwca 2012 r.**



**Zapadalność zadłużenia zagranicznego wg stanu
na dzień 30 czerwca 2012 r.**



**Zapadalność zadłużenia Skarbu Państwa wg stanu
na dzień 30 czerwca 2012 r.**



Tablica 4. Zadłużenie Skarbu Państwa wg kryterium miejsca emisji w układzie wg instrumentów (w mln zł)

Wyszczególnienie	XII 2011	Struktura XII 2011 w %	V 2012	Struktura V 2012 w %	VI 2012	struktura VI 2012 w %	zmiana		zmiana	
							VI 2012 - V 2012		VI 2012 - XII 2011	
							w mln zł	w %	w mln zł	w %
Zadłużenie Skarbu Państwa	771 127,5	100,0%	799 149,5	100,0%	799 183,8	100,0%	34,3	0,0%	28 056,3	3,6%
I. Zadłużenie krajowe Skarbu Państwa	524 689,6	68,0%	543 019,9	67,9%	548 350,4	68,6%	5 330,5	1,0%	23 660,9	4,5%
1. Zadłużenie z tytułu SPW	514 285,2	66,7%	533 346,7	66,7%	538 563,0	67,4%	5 216,3	1,0%	24 277,7	4,7%
1.1. Rynkowe SPW	507 225,2	65,8%	526 110,4	65,8%	531 189,2	66,5%	5 078,8	1,0%	23 964,0	4,7%
oprocentowanie stałe - nieindeksowane	422 927,1	54,8%	425 758,8	53,3%	428 223,0	53,6%	2 464,2	0,6%	5 295,9	1,3%
bony skarbowe	12 013,8	1,6%	11 662,2	1,5%	11 662,2	1,5%	0,0	0,0%	-351,6	-2,9%
obligacje OK	108 785,5	14,1%	102 314,6	12,8%	99 805,1	12,5%	-2 509,5	-2,5%	-8 980,3	-8,3%
obligacje PS	135 561,9	17,6%	132 253,4	16,5%	137 227,1	17,2%	4 973,7	3,8%	1 665,2	1,2%
obligacje DS	133 150,7	17,3%	144 836,9	18,1%	144 836,9	18,1%	0,0	0,0%	11 686,2	8,8%
obligacje WS	33 415,2	4,3%	34 691,6	4,3%	34 691,6	4,3%	0,0	0,0%	1 276,4	3,8%
oprocentowanie stałe - indeksowane	20 673,9	2,7%	22 068,2	2,8%	22 387,4	2,8%	319,2	1,4%	1 713,5	8,3%
obligacje IZ	20 673,9	2,7%	22 068,2	2,8%	22 387,4	2,8%	319,2	1,4%	1 713,5	8,3%
oprocentowanie zmienne	63 624,3	8,3%	78 283,5	9,8%	80 578,8	10,1%	2 295,3	2,9%	16 954,5	26,6%
obligacje TZ	590,2	0,1%	563,5	0,1%	563,5	0,1%	0,0	0,0%	-26,7	-4,5%
obligacje WZ	62 284,1	8,1%	76 970,0	9,6%	79 265,3	9,9%	2 295,3	3,0%	16 981,3	27,3%
obligacje PP	750,0	0,1%	750,0	0,1%	750,0	0,1%	0,0	0,0%	0,0	0,0%
1.2. Oszczędnościowe SPW	7 060,0	0,9%	7 236,2	0,9%	7 373,7	0,9%	137,5	1,9%	313,7	4,4%
oprocentowanie stałe	2 312,9	0,3%	2 139,5	0,3%	2 112,7	0,3%	-26,8	-1,3%	-200,2	-8,7%
obligacje DOS	2 312,9	0,3%	2 139,5	0,3%	2 112,7	0,3%	-26,8	-1,3%	-200,2	-8,7%
oprocentowanie zmienne	4 747,1	0,6%	5 096,8	0,6%	5 261,0	0,7%	164,3	3,2%	513,9	10,8%
obligacje TOZ	-	-	12,7	0,0%	18,7	0,0%	6,0	47,0%	18,7	-
obligacje COI	1 798,4	0,2%	1 801,0	0,2%	1 804,7	0,2%	3,7	0,2%	6,3	0,3%
obligacje EDO	2 948,8	0,4%	3 283,0	0,4%	3 437,0	0,4%	154,6	4,7%	488,9	16,6%
2. Pozostałe zadłużenie Skarbu Państwa	10 404,3	1,3%	9 673,2	1,2%	9 787,5	1,2%	114,3	1,2%	-616,8	-5,9%
przyjęte depozyty – wolne środki jsfp	10 391,5	1,3%	9 663,5	1,2%	9 745,0	1,2%	81,5	0,8%	-646,5	-6,2%
zobowiązania wymagalne	9,3	0,0%	6,3	0,0%	39,0	0,0%	32,7	522,1%	29,7	318,5%
inne	3,5	0,0%	3,5	0,0%	3,5	0,0%	0,0	0,7%	0,0	0,5%
II. Zadłużenie zagraniczne Skarbu Państwa	246 438,0	32,0%	256 129,6	32,1%	250 833,3	31,4%	-5 296,2	-2,1%	4 395,4	1,8%
1. Zadłużenie z tytułu SPW	195 271,1	25,3%	203 878,1	25,5%	200 109,0	25,0%	-3 769,2	-1,8%	4 837,9	2,5%
1.1. Rynkowe SPW	195 271,1	25,3%	203 878,1	25,5%	200 109,0	25,0%	-3 769,2	-1,8%	4 837,9	2,5%
oprocentowanie stałe	194 991,6	25,3%	202 218,3	25,3%	198 501,4	24,8%	-3 716,9	-1,8%	3 509,8	1,8%
EUR	114 236,1	14,8%	115 853,8	14,5%	118 877,5	14,9%	3 023,7	2,6%	4 641,4	4,1%
USD	43 947,4	5,7%	49 025,2	6,1%	46 964,2	5,9%	-2 061,0	-4,2%	3 016,8	6,9%
CHF	18 893,2	2,5%	17 998,4	2,3%	17 472,4	2,2%	-526,0	-2,9%	-1 420,7	-7,5%
JPY	17 914,9	2,3%	19 341,0	2,4%	15 187,3	1,9%	-4 153,7	-21,5%	-2 727,7	-15,2%
oprocentowanie zmienne	279,6	0,0%	1 659,8	0,2%	1 607,6	0,2%	-52,2	-3,1%	1 328,0	475,0%
USD	279,6	0,0%	289,4	0,0%	277,2	0,0%	-12,2	-4,2%	-2,4	-0,8%
CHF	-	-	1 370,4	0,2%	1 330,4	0,2%	-40,1	-2,9%	1 330,4	-
2. Kredyty zagraniczne	51 166,8	6,6%	52 251,4	6,5%	50 724,3	6,3%	-1 527,1	-2,9%	-442,5	-0,9%
oprocentowanie stałe	23 799,5	3,1%	23 808,1	3,0%	23 118,0	2,9%	-690,1	-2,9%	-681,5	-2,9%
EUR	23 340,8	3,0%	23 421,5	2,9%	22 750,4	2,8%	-671,0	-2,9%	-590,4	-2,5%
USD	8,6	0,0%	6,7	0,0%	6,4	0,0%	-0,3	-4,2%	-2,2	-25,6%
JPY	450,1	0,1%	380,0	0,0%	361,2	0,0%	-18,8	-5,0%	-88,9	-19,8%
oprocentowanie zmienne	27 367,3	3,5%	28 443,3	3,6%	27 606,3	3,5%	-837,0	-2,9%	239,0	0,9%
EUR	27 233,9	3,5%	28 371,8	3,6%	27 537,8	3,4%	-834,0	-2,9%	303,9	1,1%
USD	133,4	0,0%	71,6	0,0%	68,5	0,0%	-3,0	-4,2%	-64,9	-48,6%
3. Pozostałe zadłużenie Skarbu Państwa	0,0	0,0%	0,0	0,0%	0,1	0,0%	0,1	2241,5%	0,1	1960,8%

Tablica 5. Zadłużenie Skarbu Państwa w układzie podmiotowym (w mln zł)

Wyszczególnienie	XII 2011	Struktura	V 2012	Struktura	VI 2012	struktura	zmiana		zmiana	
		XII 2011 w %		V 2012 w %		VI 2012 w %	VI 2012 - V 2012 w mln zł	w %	VI 2012 - XII 2011 w mln zł	w %
Zadłużenie Skarbu Państwa	771.127,5	100,0%	799 149,5	100,0%	799 183,8	100,0%	34,3	0,0%	28 056,3	3,6%
I. Zadłużenie Skarbu Państwa wobec rezydentów	381.960,2	49,5%	385 078,5	48,2%	383 906,2	48,0%	-1 172,3	-0,3%	1 946,0	0,5%
Krajowy sektor bankowy	120.229,8	15,6%	120 016,2	15,0%	121 662,1	15,2%	1 645,8	1,4%	1 432,3	1,2%
1. Krajowe SPW	110.347,7	14,3%	110 952,4	13,9%	112 848,8	14,1%	1 896,4	1,7%	2 501,1	2,3%
1.1. Rynkowe SPW	110.347,7	14,3%	110 952,4	13,9%	112 848,8	14,1%	1 896,4	1,7%	2 501,1	2,3%
bony skarbowe	7.044,4	0,9%	6 269,9	0,8%	6 920,1	0,9%	650,2	10,4%	-124,3	-1,8%
obligacje OK	22.700,5	2,9%	20 621,4	2,6%	20 678,3	2,6%	56,9	0,3%	-2 022,2	-8,9%
obligacje PS	25.900,2	3,4%	24 598,9	3,1%	25 697,5	3,2%	1 098,6	4,5%	-202,7	-0,8%
obligacje DS	24.108,3	3,1%	21 800,1	2,7%	22 601,9	2,8%	801,8	3,7%	-1 506,4	-6,2%
obligacje WS	1.054,0	0,1%	2 243,4	0,3%	2 455,2	0,3%	211,9	9,4%	1 401,2	132,9%
obligacje IZ	637,0	0,1%	687,3	0,1%	694,1	0,1%	6,8	1,0%	57,1	9,0%
obligacje TZ	0,6	0,0%	0,5	0,0%	0,5	0,0%	0,0	0,0%	-0,1	-12,6%
obligacje WZ	28.887,7	3,7%	34 716,0	4,3%	33 786,2	4,2%	-929,8	-2,7%	4 898,5	17,0%
obligacje PP	15,0	0,0%	15,0	0,0%	15,0	0,0%	0,0	0,0%	0,0	0,0%
1.2. Oszczędnościowe SPW	0,0	0,0%	0,0	0,0%	0,0	0,0%	0,0	-	0,0	-
obligacje DOS	0,0	0,0%	0,0	0,0%	0,0	0,0%	0,0	-	0,0	-
obligacje TOZ	-	-	0,0	0,0%	0,0	0,0%	0,0	-	0,0	-
obligacje COI	0,0	0,0%	0,0	0,0%	0,0	0,0%	0,0	-	0,0	-
obligacje EDO	0,0	0,0%	0,0	0,0%	0,0	0,0%	0,0	-	0,0	-
2. Pozostałe zadłużenie Skarbu Państwa	0,0	0,0%	0,0	0,0%	0,0	0,0%	0,0	-	0,0	-
przyjęte depozyty – wolne środki jsfp	0,0	0,0%	0,0	0,0%	0,0	0,0%	0,0	-	0,0	-
zobowiązania wymagalne	0,0	0,0%	0,0	0,0%	0,0	0,0%	0,0	-	0,0	-
inne	0,0	0,0%	0,0	0,0%	0,0	0,0%	0,0	-	0,0	-
3. Zagraniczne SPW	9.882,2	1,3%	9 063,9	1,1%	8 813,3	1,1%	-250,6	-2,8%	-1 068,9	-10,8%
Krajowy sektor pozabankowy	261.730,4	33,9%	265 062,2	33,2%	262 244,1	32,8%	-2 818,1	-1,1%	513,7	0,2%
1. Krajowe SPW	249.710,7	32,4%	254 692,9	31,9%	251 384,6	31,5%	-3 308,2	-1,3%	1 674,0	0,7%
1.1. Rynkowe SPW	242.669,6	31,5%	247 474,9	31,0%	244 029,2	30,5%	-3 445,7	-1,4%	1 359,6	0,6%
bony skarbowe	3.235,2	0,4%	5 151,3	0,6%	4 384,6	0,5%	-766,7	-14,9%	1 149,4	35,5%
obligacje OK	42.100,7	5,5%	32 282,5	4,0%	28 727,9	3,6%	-3 554,6	-11,0%	-13 372,8	-31,8%
obligacje PS	63.747,9	8,3%	67 945,7	8,5%	68 649,8	8,6%	704,1	1,0%	4 901,9	7,7%
obligacje DS	66.035,5	8,6%	66 482,5	8,3%	64 480,6	8,1%	-2 001,9	-3,0%	-1 554,9	-2,4%
obligacje WS	18.087,1	2,3%	17 266,0	2,2%	16 041,5	2,0%	-1 224,5	-7,1%	-2 045,6	-11,3%
obligacje IZ	14.995,4	1,9%	15 868,2	2,0%	16 057,5	2,0%	189,3	1,2%	1 062,1	7,1%
obligacje TZ	587,5	0,1%	561,0	0,1%	560,9	0,1%	-0,1	0,0%	-26,6	-4,5%
obligacje WZ	33.145,4	4,3%	41 182,8	5,2%	44 391,6	5,6%	3 208,9	7,8%	11 246,2	33,9%
obligacje PP	735,0	0,1%	735,0	0,1%	735,0	0,1%	0,0	0,0%	0,0	0,0%
1.2. Oszczędnościowe SPW	7.041,1	0,9%	7 218,0	0,9%	7 355,4	0,9%	137,4	1,9%	314,4	4,5%
obligacje DOS	2.308,9	0,3%	2 135,8	0,3%	2 109,1	0,3%	-26,7	-1,3%	-199,8	-8,7%
obligacje TOZ	-	-	12,7	0,0%	18,7	0,0%	6,0	47,0%	18,7	-
obligacje COI	1.787,3	0,2%	1 790,5	0,2%	1 794,2	0,2%	3,7	0,2%	6,9	0,4%
obligacje EDO	2.944,8	0,4%	3 278,9	0,4%	3 433,3	0,4%	154,5	4,7%	488,5	16,6%
2. Pozostałe zadłużenie Skarbu Państwa	10.404,3	1,3%	9 673,2	1,2%	9 787,5	1,2%	114,3	1,2%	-616,8	-5,9%
przyjęte depozyty – wolne środki jsfp	10.391,5	1,3%	9 663,5	1,2%	9 745,0	1,2%	81,5	0,8%	-646,5	-6,2%
zobowiązania wymagalne	9,3	0,0%	6,3	0,0%	39,0	0,0%	32,7	522,1%	29,7	318,5%
inne	3,5	0,0%	3,5	0,0%	3,5	0,0%	0,0	0,7%	0,0	0,5%
3. Zagraniczne SPW	1.615,4	0,2%	696,1	0,1%	1 072,0	0,1%	375,8	54,0%	-543,4	-33,6%
II. Zadłużenie Skarbu Państwa wobec nierezydentów	389.167,3	50,5%	414 071,0	51,8%	415 277,6	52,0%	1 206,6	0,3%	26 110,3	6,7%
1. Krajowe SPW	154.226,9	20,0%	167 701,4	21,0%	174 329,5	21,8%	6 628,1	4,0%	20 102,6	13,0%
1.1. Rynkowe SPW	154.207,9	20,0%	167 683,2	21,0%	174 311,2	21,8%	6 628,1	4,0%	20 103,3	13,0%
bony skarbowe	1.734,3	0,2%	241,1	0,0%	357,6	0,0%	116,5	48,3%	-1 376,7	-79,4%
obligacje OK	43.984,3	5,7%	49 410,8	6,2%	50 399,0	6,3%	988,2	2,0%	6 414,7	14,6%
obligacje PS	45.913,7	6,0%	39 708,8	5,0%	42 879,8	5,4%	3 171,0	8,0%	-3 034,0	-6,6%
obligacje DS	43.006,9	5,6%	56 554,3	7,1%	57 754,5	7,2%	1 200,2	2,1%	14 747,5	34,3%
obligacje WS	14.274,1	1,9%	15 182,2	1,9%	16 194,9	2,0%	1 012,7	6,7%	1 920,8	13,5%
obligacje IZ	5.041,5	0,7%	5 512,7	0,7%	5 635,9	0,7%	123,2	2,2%	594,4	11,8%
obligacje TZ	2,2	0,0%	2,0	0,0%	2,1	0,0%	0,1	5,1%	-0,1	-2,9%
obligacje WZ	251,0	0,0%	1 071,3	0,1%	1 087,5	0,1%	16,3	1,5%	836,5	333,3%
obligacje PP	0,0	0,0%	0,0	0,0%	0,0	0,0%	0,0	-	0,0	-
1.2. Oszczędnościowe SPW	19,0	0,0%	18,3	0,0%	18,3	0,0%	0,0	0,2%	-0,6	-3,4%
obligacje DOS	3,9	0,0%	3,6	0,0%	3,6	0,0%	-0,1	-1,4%	-0,4	-9,5%
obligacje TOZ	-	-	0,0	0,0%	0,0	0,0%	0,0	-	0,0	-
obligacje COI	11,1	0,0%	10,5	0,0%	10,4	0,0%	0,0	-0,4%	-0,6	-5,9%
obligacje EDO	4,0	0,0%	4,2	0,0%	4,3	0,0%	0,1	3,2%	0,4	9,4%
2. Zagraniczne SPW	183.773,6	23,8%	194 118,2	24,3%	190 223,8	23,8%	-3 894,4	-2,0%	6 450,2	3,5%
3. Kredyty zagraniczne	51.166,8	6,6%	52 251,4	6,5%	50 724,3	6,3%	-1 527,1	-2,9%	-442,5	-0,9%
Europejski Bank Inwestycyjny	30.295,3	3,9%	31 815,6	4,0%	30 904,3	3,9%	-911,3	-2,9%	609,0	2,0%
Bank Światowy	19.628,0	2,5%	19 302,3	2,4%	18 731,1	2,3%	-571,3	-3,0%	-896,9	-4,6%
Bank Rozwoju Rady Europy	793,4	0,1%	753,5	0,1%	727,7	0,1%	-25,8	-3,4%	-65,7	-8,3%
Klub Paryski	271,7	0,0%	224,5	0,0%	213,3	0,0%	-11,1	-5,0%	-58,3	-21,5%
pozostałe	178,4	0,0%	155,5	0,0%	147,8	0,0%	-7,7	-5,0%	-30,6	-17,1%
4. Pozostałe zadłużenie Skarbu Państwa	0,0	0,0%	0,0	0,0%	0,1	0,0%	0,1	2241,5%	0,1	%

Tablica 6. Zadłużenie Skarbu Państwa wg kryterium miejsca emisji oraz faktycznych terminów wykupu (w mln zł)

Wyszczególnienie	XII 2011	Struktura XII 2011 w %	V 2012	Struktura V 2012 w %	VI 2012	struktura VI 2012 w %	zmiana		zmiana	
							VI 2012 - V 2012 w mln zł	w %	VI 2012 - XII 2011 w mln zł	w %
Razem	771.127,5	100,0%	799 149,5	100,0%	799 183,8	100,0%	34,3	0,0%	28 056,3	3,6%
do 1 roku (włącznie)	129.600,4	16,8%	135 849,5	17,0%	129 437,0	16,2%	-6 412,5	-4,7%	-163,3	-0,1%
od 1 roku do 3 lat (włącznie)	159.303,2	20,7%	172 562,9	21,6%	171 681,0	21,5%	-881,9	-0,5%	12 377,8	7,8%
od 3 do 5 lat (włącznie)	158.016,0	20,5%	147 965,8	18,5%	152 775,5	19,1%	4 809,7	3,3%	-5 240,5	-3,3%
od 5 do 10 lat (włącznie)	223.510,2	29,0%	254 438,8	31,8%	252 114,5	31,5%	-2 324,3	-0,9%	28 604,3	12,8%
powyżej 10 lat	100.697,7	13,1%	88 332,5	11,1%	93 175,7	11,7%	4 843,3	5,5%	-7 522,0	-7,5%
I. Zadłużenie krajowe	524.689,6	68,0%	543 019,9	67,9%	548 350,4	68,6%	5 330,5	1,0%	23 660,9	4,5%
do 1 roku (włącznie)	112.784,5	14,6%	110 538,4	13,8%	108 177,5	13,5%	-2 360,9	-2,1%	-4 607,0	-4,1%
od 1 roku do 3 lat (włącznie)	122.513,7	15,9%	144 499,9	18,1%	144 438,3	18,1%	-61,6	0,0%	21 924,7	17,9%
od 3 do 5 lat (włącznie)	120.901,7	15,7%	103 659,9	13,0%	109 944,5	13,8%	6 284,7	6,1%	-10 957,2	-9,1%
od 5 do 10 lat (włącznie)	128.485,4	16,7%	142 860,7	17,9%	144 101,1	18,0%	1 240,4	0,9%	15 615,8	12,2%
powyżej 10 lat	40.004,3	5,2%	41 460,9	5,2%	41 689,0	5,2%	228,0	0,6%	1 684,7	4,2%
1.1. SPW rynkowe	507.225,2	65,8%	526 110,4	65,8%	531 189,2	66,5%	5 078,8	1,0%	23 964,0	4,7%
o oprocentowaniu stałym	422.927,1	54,8%	425 758,8	53,3%	428 223,0	53,6%	2 464,2	0,6%	5 295,9	1,3%
do 1 roku (włącznie)	100.278,4	13,0%	98 899,3	12,4%	96 389,8	12,1%	-2 509,5	-2,5%	-3 888,6	-3,9%
od 1 roku do 3 lat (włącznie)	119.527,5	15,5%	119 202,0	14,9%	119 202,0	14,9%	0,0	0,0%	-325,5	-0,3%
od 3 do 5 lat (włącznie)	87.058,5	11,3%	78 632,3	9,8%	83 606,0	10,5%	4 973,7	6,3%	-3 452,6	-4,0%
od 5 do 10 lat (włącznie)	82.647,4	10,7%	94 333,6	11,8%	94 333,6	11,8%	0,0	0,0%	11 686,2	14,1%
powyżej 10 lat	33.415,2	4,3%	34 691,6	4,3%	34 691,6	4,3%	0,0	0,0%	1 276,4	3,8%
indeksowane	20.673,9	2,7%	22 068,2	2,8%	22 387,4	2,8%	319,2	1,4%	1 713,5	8,3%
od 3 do 5 lat (włącznie)	14.084,7	1,8%	15 298,8	1,9%	15 390,0	1,9%	91,2	0,6%	1 305,3	9,3%
powyżej 10 lat	6.589,1	0,9%	6 769,3	0,8%	6 997,4	0,9%	228,0	3,4%	408,2	6,2%
o oprocentowaniu zmiennym	63.624,3	8,3%	78 283,5	9,8%	80 578,8	10,1%	2 295,3	2,9%	16 954,5	26,6%
do 1 roku (włącznie)	168,6	0,0%	119,1	0,0%	119,1	0,0%	0,0	0,0%	-49,4	-29,3%
od 1 roku do 3 lat (włącznie)	1.171,7	0,2%	23 616,7	3,0%	23 616,7	3,0%	0,0	0,0%	22 445,0	1915,7%
od 3 do 5 lat (włącznie)	19.255,5	2,5%	9 117,5	1,1%	10 321,8	1,3%	1 204,3	13,2%	-8 933,6	-46,4%
od 5 do 10 lat (włącznie)	43.028,6	5,6%	45 430,2	5,7%	46 521,2	5,8%	1 091,0	2,4%	3 492,6	8,1%
1.2. SPW oszczędnościowe	7.060,0	0,9%	7 236,2	0,9%	7 373,7	0,9%	137,5	1,9%	313,7	4,4%
o oprocentowaniu stałym	2.312,9	0,3%	2 139,5	0,3%	2 112,7	0,3%	-26,8	-1,3%	-200,2	-8,7%
do 1 roku (włącznie)	1.264,1	0,2%	1 220,9	0,2%	1 234,7	0,2%	13,7	1,1%	-29,4	-2,3%
od 1 roku do 3 lat (włącznie)	1.048,8	0,1%	918,5	0,1%	878,0	0,1%	-40,5	-4,4%	-170,8	-16,3%
o oprocentowaniu zmiennym	4.747,1	0,6%	5 096,8	0,6%	5 261,0	0,7%	164,3	3,2%	513,9	10,8%
do 1 roku (włącznie)	669,0	0,1%	625,8	0,1%	646,4	0,1%	20,6	3,3%	-22,7	-3,4%
od 1 roku do 3 lat (włącznie)	765,7	0,1%	762,7	0,1%	741,6	0,1%	-21,1	-2,8%	-24,1	-3,1%
od 3 do 5 lat (włącznie)	503,0	0,1%	611,3	0,1%	626,7	0,1%	15,4	2,5%	123,7	24,6%
od 5 do 10 lat (włącznie)	2.809,4	0,4%	3 097,0	0,4%	3 246,4	0,4%	149,4	4,8%	437,0	15,6%
2. Pozostałe zadłużenie Skarbu Państwa	10.404,3	1,3%	9 673,2	1,2%	9 787,5	1,2%	114,3	1,2%	-616,8	-5,9%
do 1 roku (włącznie)	10.404,3	1,3%	9 673,2	1,2%	9 787,5	1,2%	114,3	1,2%	-616,8	-5,9%
II. Zadłużenie zagraniczne	246.438,0	32,0%	256 129,6	32,1%	250 833,3	31,4%	-5 296,2	-2,1%	4 395,4	1,8%
do 1 roku (włącznie)	16.815,9	2,2%	25 311,1	3,2%	21 259,6	2,7%	-4 051,5	-16,0%	4 443,7	26,4%
od 1 roku do 3 lat (włącznie)	36.789,5	4,8%	28 062,9	3,5%	27 242,6	3,4%	-820,3	-2,9%	-9 546,9	-26,0%
od 3 do 5 lat (włącznie)	37.114,3	4,8%	44 306,0	5,5%	42 831,0	5,4%	-1 475,0	-3,3%	5 716,7	15,4%
od 5 do 10 lat (włącznie)	95.024,9	12,3%	111 578,0	14,0%	108 013,4	13,5%	-3 564,6	-3,2%	12 988,5	13,7%
powyżej 10 lat	60.693,4	7,9%	46 871,5	5,9%	51 486,7	6,4%	4 615,2	9,8%	-9 206,6	-15,2%
1. Obligacje zagraniczne	195.271,1	25,3%	203 878,1	25,5%	200 109,0	25,0%	-3 762,2	-1,8%	4 837,9	2,5%
o oprocentowaniu stałym	194.991,6	25,3%	202 218,3	25,3%	198 501,4	24,8%	-3 716,9	-1,8%	3 509,8	1,8%
do 1 roku (włącznie)	14.911,0	1,9%	22 394,5	2,8%	18 394,9	2,3%	-3 999,7	-17,9%	3 483,9	23,4%
od 1 roku do 3 lat (włącznie)	30.340,8	3,9%	22 688,4	2,8%	21 961,6	2,7%	-726,8	-3,2%	-8 379,2	-27,6%
od 3 do 5 lat (włącznie)	30.719,6	4,0%	36 342,7	4,5%	35 102,3	4,4%	-1 240,3	-3,4%	4 382,7	14,3%
od 5 do 10 lat (włącznie)	74.468,0	9,7%	89 648,7	11,2%	86 601,2	10,8%	-3 047,4	-3,4%	12 133,3	16,3%
powyżej 10 lat	44.552,3	5,8%	31 144,1	3,9%	36 441,3	4,6%	5 297,3	17,0%	-8 110,9	-18,2%
o oprocentowaniu zmiennym	279,6	0,0%	1 659,8	0,2%	1 607,6	0,2%	-52,2	-3,1%	1 328,0	475,0%
od 3 do 5 lat (włącznie)	279,6	0,0%	1 659,8	0,2%	1 607,6	0,2%	-52,2	-3,1%	1 328,0	475,0%
2. Kredyty zagraniczne	51.166,8	6,6%	52 251,4	6,5%	50 724,3	6,3%	-1 527,1	-2,9%	-442,5	-0,9%
o oprocentowaniu stałym	23.799,5	3,1%	23 808,1	3,0%	23 118,0	2,9%	-690,1	-2,9%	-681,5	-2,9%
do 1 roku (włącznie)	1.402,3	0,2%	2 499,7	0,3%	2 461,8	0,3%	-37,8	-1,5%	1 059,5	75,6%
od 1 roku do 3 lat (włącznie)	4.487,9	0,6%	3 402,9	0,4%	3 281,5	0,4%	-121,4	-3,6%	-1 206,5	-26,9%
od 3 do 5 lat (włącznie)	5.133,0	0,7%	5 350,4	0,7%	5 194,8	0,7%	-155,6	-2,9%	61,8	1,2%
od 5 do 10 lat (włącznie)	8.424,0	1,1%	8 305,1	1,0%	8 042,3	1,0%	-262,8	-3,2%	-381,7	-4,5%
powyżej 10 lat	4.352,3	0,6%	4 250,1	0,5%	4 137,5	0,5%	-112,6	-2,6%	-214,8	-4,9%
o oprocentowaniu zmiennym	27.367,3	3,5%	28 443,3	3,6%	27 606,3	3,5%	-837,0	-2,9%	239,0	0,9%
do 1 roku (włącznie)	502,6	0,1%	416,9	0,1%	402,8	0,1%	-14,1	-3,4%	-99,8	-19,9%
od 1 roku do 3 lat (włącznie)	1.960,8	0,3%	1 971,7	0,2%	1 999,5	0,3%	27,9	1,4%	38,7	2,0%
od 3 do 5 lat (włącznie)	982,1	0,1%	953,1	0,1%	926,2	0,1%	-26,9	-2,8%	-55,9	-5,7%
od 5 do 10 lat (włącznie)	12.132,9	1,6%	13 624,3	1,7%	13 369,8	1,7%	-254,5	-1,9%	1 236,9	10,2%
powyżej 10 lat	11.788,8	1,5%	11 477,4	1,4%	10 907,9	1,4%	-569,4	-5,0%	-880,9	-7,5%
3. Pozostałe zadłużenie Skarbu Państwa	0,0	0,0%	0,0	0,0%	0,1	0,0%	0,1	2241,5%	0,1	1960,8%
do 1 roku (włącznie)	0,0	0,0%	0,0	0,0%	0,1	0,0%	0,1	2241,5%	0,1	1960,8%

Tablica 7. Zadłużenie SP wg kryterium miejsca emisji wyrażone w mln EUR (wg nominału)

Wyszczególnienie	XII 2011	V 2012	VI 2012	zmiana		zmiana	
				VI 2012 - V 2012		VI 2012 - XII 2011	
				w mln EUR	w %	w mln EUR	w %
Zadłużenie Skarbu Państwa	174 589,6	182 084,2	187 544,6	5 460,4	3,0%	12 955,0	7,4%
I. Zadłużenie krajowe Skarbu Państwa	118 794,1	123 725,7	128 681,5	4 955,8	4,0%	9 887,4	8,3%
1. Dług z tytułu SPW	116 438,4	121 521,7	126 384,7	4 862,9	4,0%	9 946,2	8,5%
1.1. Rynkowe SPW	114 840,0	119 873,0	124 654,3	4 781,3	4,0%	9 814,3	8,5%
- bony skarbowe	2 720,0	2 657,2	2 736,8	79,6	3,0%	16,7	0,6%
- obligacje skarbowe wyemitowane na rynek krajowy	112 119,9	117 215,8	121 917,5	4 701,7	4,0%	9 797,5	8,7%
1.2. Obligacje oszczędnościowe	1 598,4	1 648,8	1 730,4	81,6	5,0%	131,9	8,3%
2. Pozostałe zadłużenie krajowe SP	2 355,6	2 204,0	2 296,8	92,8	4,2%	-58,8	-2,5%
II. Zadłużenie zagraniczne Skarbu Państwa	55 795,6	58 358,5	58 863,1	504,6	0,9%	3 067,5	5,5%
1. Dług z tytułu SPW	44 211,0	46 453,1	46 959,6	506,5	1,1%	2 748,6	6,2%
- obligacje typu Brady	229,8	239,4	236,2	-3,2	-1,3%	6,4	2,8%
- obligacje zagraniczne	43 981,2	46 213,8	46 723,4	509,7	1,1%	2 742,2	6,2%
2. Dług z tytułu kredytów	11 584,6	11 905,4	11 903,5	-1,9	0,0%	318,9	2,8%
1.1. Klub Paryski	61,5	51,1	50,1	-1,1	-2,1%	-11,4	-18,6%
1.2. Międzynarodowe Instytucje Finansowe	11 482,7	11 818,8	11 818,7	-0,1	0,0%	336,0	2,9%
- Bank Światowy	4 443,9	4 398,0	4 395,6	-2,4	-0,1%	-48,3	-1,1%
- Europejski Bank Inwestycyjny	6 859,1	7 249,1	7 252,3	3,2	0,0%	393,2	5,7%
- Bank Rozwoju Rady Europy	179,6	171,7	170,8	-0,9	-0,5%	-8,9	-4,9%
1.3. pozostałe	40,4	35,4	34,7	-0,7	-2,1%	-5,7	-14,1%
3. Pozostałe zadłużenie zagraniczne SP	0,0	0,0	0,0	0,0	2311,6%	0,0	2036,0%
<i>Kurs przyjęty do obliczeń (PLN/EUR)</i>	<i>4,4168</i>	<i>4,3889</i>	<i>4,2613</i>	<i>-0,1276</i>	<i>-2,9%</i>	<i>-0,1555</i>	<i>-3,5%</i>

Tablica 8. Zadłużenie SP wg kryterium miejsca emisji wyrażone w mln USD (wg nominału)

Wyszczególnienie	XII 2011	V 2012	VI 2012	zmiana		zmiana	
				VI 2012 - V 2012		VI 2012 - XII 2011	
				w mln USD	w %	w mln USD	w %
Zadłużenie Skarbu Państwa	225 647,4	225 927,1	235 851,8	9 924,6	4,4%	10 204,4	4,5%
I. Zadłużenie krajowe Skarbu Państwa	153 534,7	153 516,9	161 826,9	8 310,0	5,4%	8 292,2	5,4%
1. Dług z tytułu SPW	150 490,2	150 782,2	158 938,5	8 156,3	5,4%	8 448,3	5,6%
1.1. Rynkowe SPW	148 424,3	148 736,4	156 762,4	8 025,9	5,4%	8 338,1	5,6%
- bony skarbowe	3 515,5	3 297,0	3 441,7	144,7	4,4%	-73,8	-2,1%
- obligacje skarbowe wyemitowane na rynek krajowy	144 908,8	145 439,4	153 320,6	7 881,3	5,4%	8 411,8	5,8%
1.2. Obligacje oszczędnościowe	2 065,9	2 045,8	2 176,1	130,4	6,4%	110,2	5,3%
2. Pozostałe zadłużenie krajowe SP	3 044,5	2 734,7	2 888,4	153,7	5,6%	-156,1	-5,1%
II. Zadłużenie zagraniczne Skarbu Państwa	72 112,7	72 410,3	74 024,9	1 614,6	2,2%	1 912,2	2,7%
1. Dług z tytułu SPW	57 140,3	57 638,3	59 055,3	1 417,0	2,5%	1 915,1	3,4%
- obligacje typu Brady	297,0	297,0	297,0	0,0	0,0%	0,0	0,0%
- obligacje zagraniczne	56 843,3	57 341,3	58 758,3	1 417,0	2,5%	1 915,1	3,4%
2. Dług z tytułu kredytów	14 972,4	14 772,0	14 969,5	197,6	1,3%	-2,9	0,0%
1.1. Klub Paryski	79,5	63,5	63,0	-0,5	-0,8%	-16,5	-20,8%
1.2. Międzynarodowe Instytucje Finansowe	14 840,7	14 664,6	14 863,0	198,4	1,4%	22,2	0,1%
- Bank Światowy	5 743,5	5 457,0	5 527,8	70,9	1,3%	-215,7	-3,8%
- Europejski Bank Inwestycyjny	8 865,0	8 994,6	9 120,4	125,8	1,4%	255,3	2,9%
- Bank Rozwoju Rady Europy	232,2	213,0	214,8	1,7	0,8%	-17,4	-7,5%
1.3. pozostałe	52,2	44,0	43,6	-0,3	-0,8%	-8,6	-16,4%
3. Pozostałe zadłużenie zagraniczne SP	0,0	0,0	0,0	0,0	2344,3%	0,0	1978,4%
<i>Kurs przyjęty do obliczeń (PLN/USD)</i>	<i>3,4174</i>	<i>3,5372</i>	<i>3,3885</i>	<i>-0,1487</i>	<i>-4,2%</i>	<i>-0,0289</i>	<i>-0,8%</i>

Ministerstwo Finansów,
 Departament Długu Publicznego
 tel. +48 22 694 50 00
 sekretariat.dp@mf.gov.pl