

Zadłużenie Skarbu Państwa 07/2012

Biuletyn miesięczny

Na koniec lipca 2012 roku zadłużenie Skarbu Państwa (SP) wyniosło **778.737,8 mln zł** (tj. ok. 189,5 mld EUR lub ok. 232,4 mld USD – w przeliczeniu po kursach z dnia 31 lipca 2012 r.: 1 EUR = 4,1086 PLN, 1 USD = 3,3508 PLN).

W porównaniu z końcem czerwca 2012 roku zadłużenie to spadło o 20.446,0 mln zł tj. o 2,6%, a w porównaniu z końcem 2011 roku wzrosło o 7.610,3 mln zł tj. o 1,0%.

Tablica nr 1 przedstawia przyczyny zmiany długu SP. Wzrost długu od końca 2011 r. był głównie wypadkową finansowania deficytu budżetu państwa (zwiększenie długu o 24,3 mld zł) oraz umocnienia się złotego (zmniejszenie zadłużenia o 14,4 mld zł). Spadek zadłużenia w lipcu 2012 r. wynikał w dużej mierze z wykupu obligacji OK0712 ze środków zgromadzonych wcześniej na rachunku budżetu państwa.

Tablice nr 2 i 3 prezentują odpowiednio zadłużenie SP wg kryterium miejsca emisji w układzie wg instrumentów oraz strukturę podmiotową zadłużenia.

Tablica 1. Przyczyny zmiany długu SP (w mld zł)

	VII 2012 - VI 2012	VII 2012 - XII 2011
Zmiana zadłużenia SP	-20,4	7,6
1. Potrzeby pożyczkowe netto budżetu państwa, w tym:	2,2	22,6
1.1. Deficyt budżetu państwa	3,4	24,3
1.2. Wynik budżetu środków europejskich ¹⁾	0,2	1,5
1.3. Koszty reformy emerytalnej ²⁾	0,7	4,6
1.4. Przychody z prywatyzacji	-1,3	-2,7
1.5. Zarządzanie płynnością sektora finansów publicznych	-0,7	-4,5
1.6. Pozostałe potrzeby pożyczkowe ³⁾	-0,1	-0,6
2. Zmiany nie wynikające z potrzeb pożyczkowych budżetu, w tym:	-22,7	-14,4
2.1. Różnice kursowe	-7,2	-14,4
2.2. Pozostałe czynniki ⁴⁾	-15,5	0,0
3. Zmiany pozostałego długu SP	0,0	-0,6

¹⁾ Deficyt oznacza wzrost potrzeb pożyczkowych.

²⁾ Środki dla FUS z tytułu ubytku składki przekazywanej do OFE.

³⁾ W tym m.in.: saldo udzielonych pożyczek oraz prefinansowania.

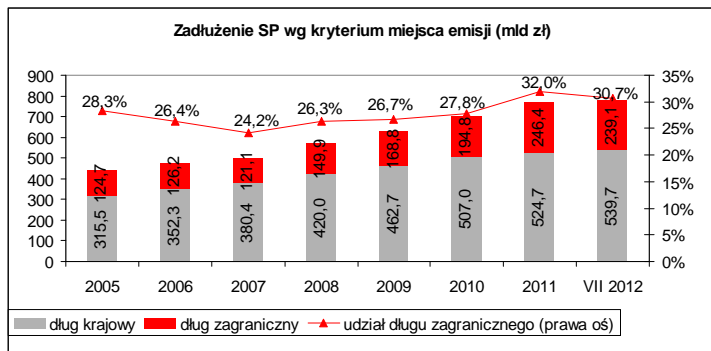
⁴⁾ Zmiana długu z tytułu: zmiany stanu środków na rachunku budżetu państwa, dyskonta od SPW, kapitalizacji i indeksacji SPW.

Tablica 2. Zadłużenie Skarbu Państwa wg kryterium miejsca emisji w układzie wg instrumentów (w mln zł)

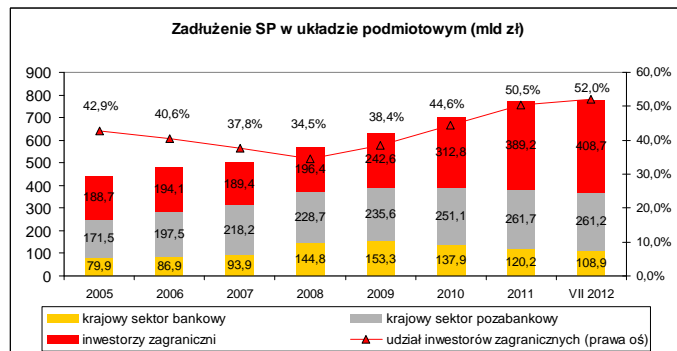
Wyszczególnienie	XII 2011	Struktura XII 2011 w %	VI 2012	Struktura VI 2012 w %	VII 2012	struktura VII 2012 w %	zmiana		zmiana	
							VII 2012 - VI 2012	VII 2012 - XII 2011	w mln zł	w %
Zadłużenie Skarbu Państwa	771.127,5	100,0%	799.183,8	100,0%	778.737,8	100,0%	-20.446,0	-2,6%	7.610,3	1,0%
I. Zadłużenie krajowe Skarbu Państwa	524.689,6	68,0%	548.350,4	68,6%	539.654,8	69,3%	-8.695,6	-1,6%	14.965,3	2,9%
1. Dług z tytułu SPW	514.285,2	66,7%	538.563,0	67,4%	529.847,5	68,0%	-8.715,4	-1,6%	15.562,3	3,0%
1.1. Rynkowe SPW	507.225,2	65,8%	531.189,2	66,5%	522.477,3	67,1%	-8.711,9	-1,6%	15.252,1	3,0%
- bony skarbowe	12.013,8	1,6%	11.662,2	1,5%	11.662,2	1,5%	0,0	0,0%	-351,6	-2,9%
- obligacje wyemitowane na rynek krajowy	495.211,4	64,2%	519.527,0	65,0%	510.815,1	65,6%	-8.711,9	-1,7%	15.603,7	3,2%
1.2. Oszczędnościowe SPW	7.060,0	0,9%	7.373,7	0,9%	7.370,2	0,9%	-3,5	0,0%	310,2	4,4%
2. Pozostałe zadłużenie Skarbu Państwa	10.404,3	1,3%	9.787,5	1,2%	9.807,3	1,3%	19,8	0,2%	-597,0	-5,7%
II. Zadłużenie zagraniczne Skarbu Państwa	246.438,0	32,0%	250.833,3	31,4%	239.083,0	30,7%	-11.750,3	-4,7%	-7.355,0	-3,0%
1. Dług z tytułu SPW	195.271,1	25,3%	200.109,0	25,0%	190.162,6	24,4%	-9.946,3	-5,0%	-5.108,5	-2,6%
2. Dług z tytułu kredytów	51.166,8	6,6%	50.724,3	6,3%	48.920,3	6,3%	-1.804,0	-3,6%	-2.246,5	-4,4%
3. Pozostałe zadłużenie Skarbu Państwa	0,0	0,0%	0,1	0,0%	0,1	0,0%	0,0	0,0%	0,1	1960,8%

Tablica 3. Zadłużenie Skarbu Państwa w układzie podmiotowym (w mln zł)

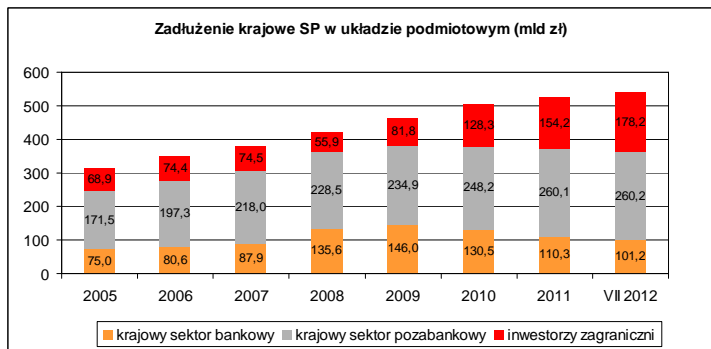
Wyszczególnienie	XII 2011	Struktura XII 2011 w %	VI 2012	Struktura VI 2012 w %	VII 2012	struktura VII 2012 w %	zmiana		zmiana	
							VII 2012 - VI 2012	VII 2012 - XII 2011	w mln zł	w %
Zadłużenie Skarbu Państwa	771.127,5	100,0%	799.183,8	100,0%	778.737,8	100,0%	-20.446,0	-2,6%	7.610,3	1,0%
I. Zadłużenie krajowe Skarbu Państwa (wobec rezydentów)	381.960,2	49,5%	383.906,2	48,0%	370.075,8	47,5%	-13.830,4	-3,6%	-11.884,4	-3,1%
1. Krajowy sektor bankowy, w tym:	120.229,8	15,6%	121.662,1	15,2%	108.882,1	14,0%	-12.780,0	-10,5%	-11.347,8	-9,4%
- instrumenty krajowe	110.347,7	14,3%	112.848,8	14,1%	101.239,6	13,0%	-11.609,2	-10,3%	-9.108,1	-8,3%
- instrumenty zagraniczne	9.882,2	1,3%	8.813,3	1,1%	7.642,5	1,0%	-1.170,8	-13,3%	-2.239,7	-22,7%
2. Krajowy sektor pozabankowy	261.730,4	33,9%	262.244,1	32,8%	261.193,7	33,5%	-1.050,4	-0,4%	-536,7	-0,2%
- instrumenty krajowe	260.115,0	33,7%	261.172,1	32,7%	260.218,5	33,4%	-953,6	-0,4%	103,6	0,0%
- instrumenty zagraniczne	1.615,4	0,2%	1.072,0	0,1%	975,1	0,1%	-96,8	-9,0%	-640,2	-39,6%
II. Zadłużenie zagraniczne Skarbu Państwa (wobec nierezydentów)	389.167,3	50,5%	415.277,6	52,0%	408.662,1	52,5%	-6.615,6	-1,6%	19.494,7	5,0%
- instrumenty krajowe	154.226,9	20,0%	174.329,5	21,8%	178.196,7	22,9%	3.867,2	2,2%	23.969,8	15,5%
- instrumenty zagraniczne	234.940,4	30,5%	240.948,1	30,1%	230.465,4	29,6%	-10.482,7	-4,4%	-4.475,1	-1,9%



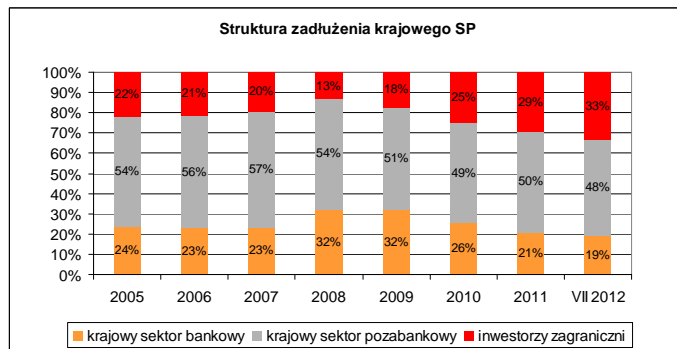
Udział długu zagranicznego w długi ogółem zmniejszył się z 32,0% na koniec 2011 r. do 30,7% na koniec lipca 2012 r.



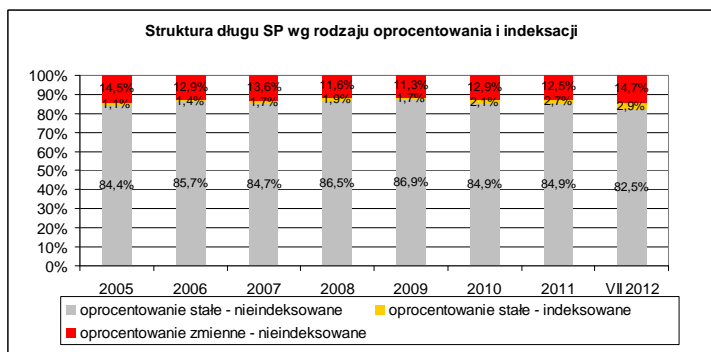
W okresie XII 2008 r. – VII 2012 r. udział inwestorów zagranicznych (nierezydentów) w długi SP wzrósł z 34,5% do 52,0%.



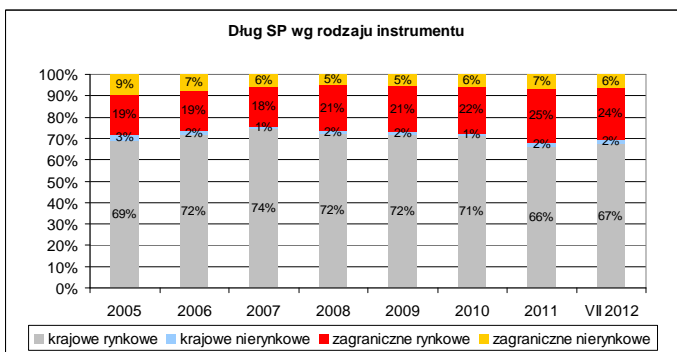
Największą grupą wierzycieli (ok. 48% udziału w długi krajowym SP) jest krajowy sektor pozabankowy (przede wszystkim pozabankowe instytucje finansowe).



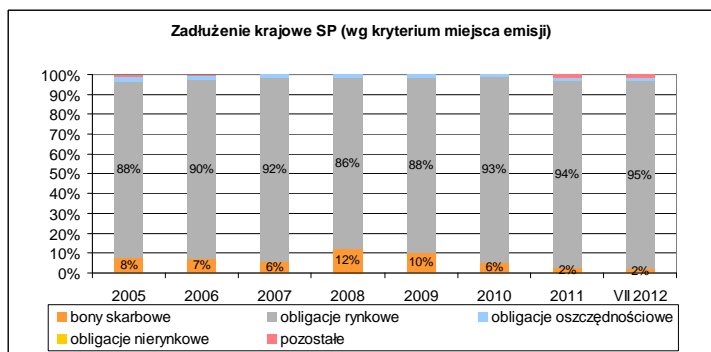
Udział inwestorów zagranicznych w długi krajowym wzrósł z 13,3% na koniec 2008 r. do 33,0% na koniec lipca 2012 r.



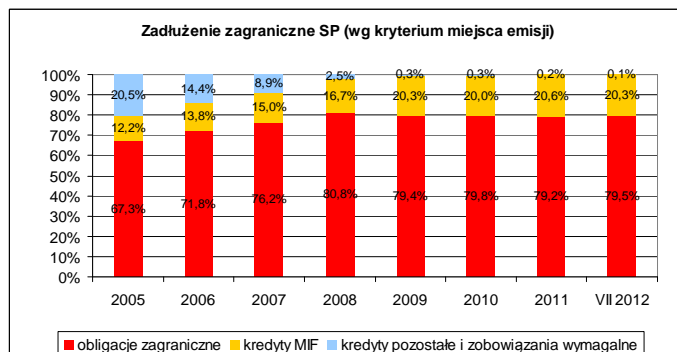
Przeważającą część długu SP stanowi zadłużenie o oprocentowaniu stałym (85,3%), z tego większość to instrumenty nieindeksowane.



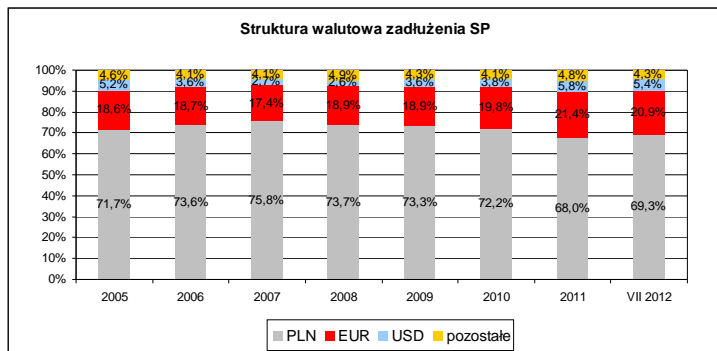
W skład pozycji „instrumenty nierynkowe”, stanowiącej łącznie 8% długu SP, wchodzi głównie kredyty zagraniczne, przyjęte depozyty oraz obligacje oszczędnościowe.



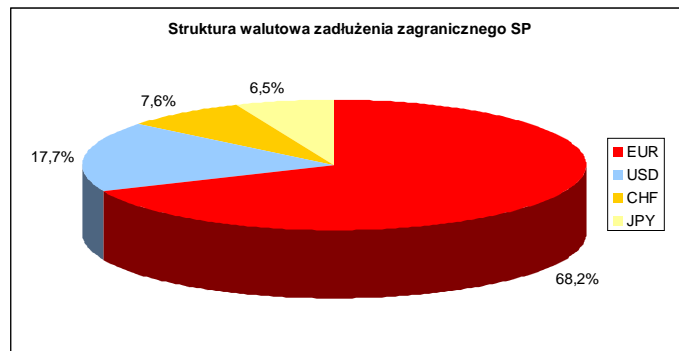
Przeważającą większość krajowego długu SP stanowią obligacje rynkowe (94,7%). Udział bonów skarbowych zmniejszył się z 12,0% na koniec 2008 r. do 2,2% w lipcu 2012 r.



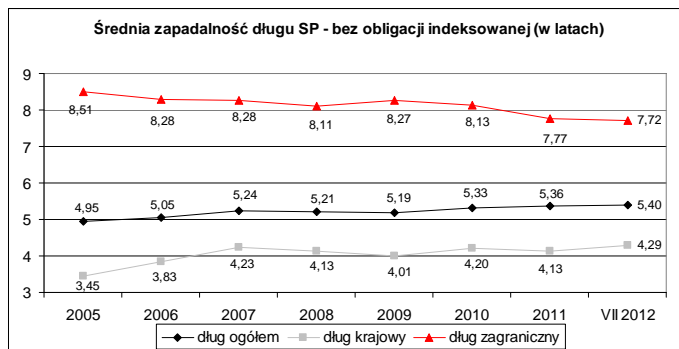
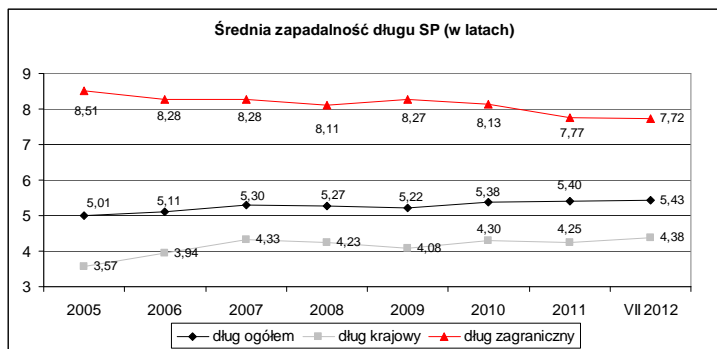
99,9% zadłużenia zagranicznego SP (wg kryterium miejsca emisji) stanowią obligacje zagraniczne (79,5%) i kredyty zaciągnięte w międzynarodowych instytucjach finansowych (20,3%).



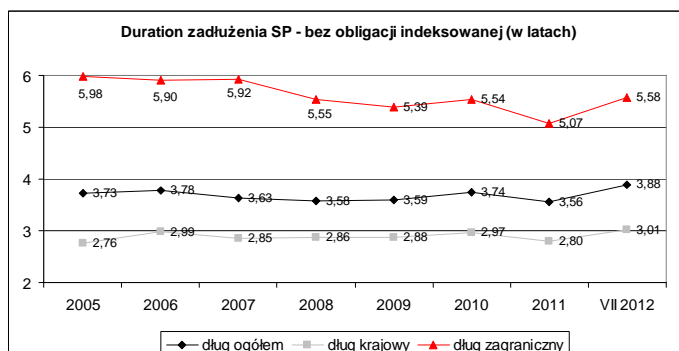
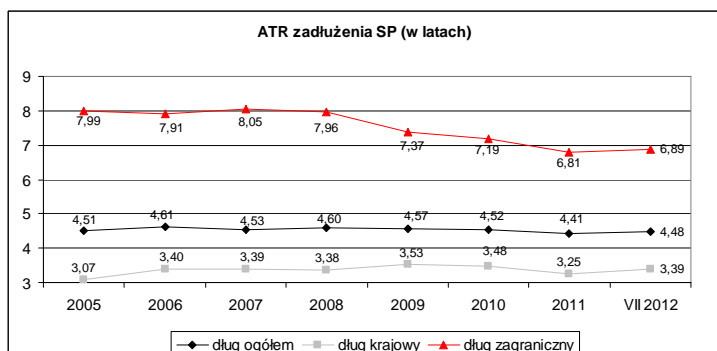
Okolo 69% zadłużenia SP stanowi zadłużenie nominowane w PLN. Blisko 21% zadłużenia to zadłużenie nominowane w EUR.



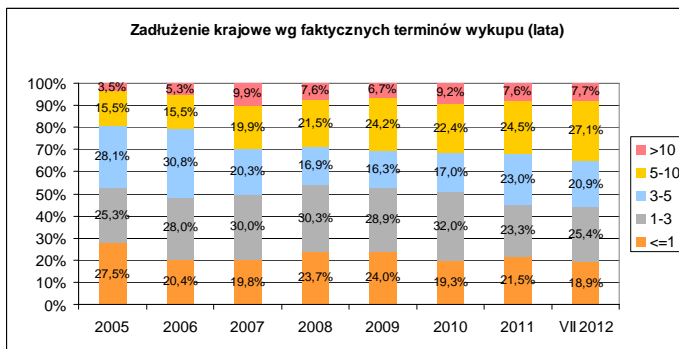
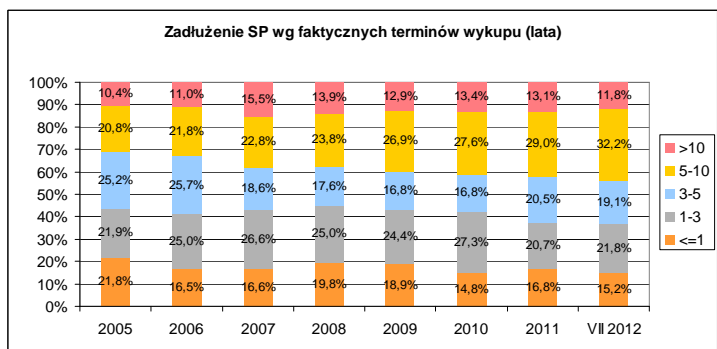
Większość zadłużenia zagranicznego SP (68,2%) stanowi zadłużenie nominowane w EUR.



W okresie XII 2005 – VII 2012 **ryzyko refinansowania** długu SP uległo ograniczeniu: średnia zapadalność długu SP wzrosła z 5,01 roku do 5,43 roku. W tym czasie średnia zapadalność długu krajowego wzrosła z 3,57 roku do 4,38 roku. Średnia zapadalność liczona bez obligacji indeksowanych jest obecnie zbliżona do średniej zapadalności uwzględniającej obligacje indeksowane.



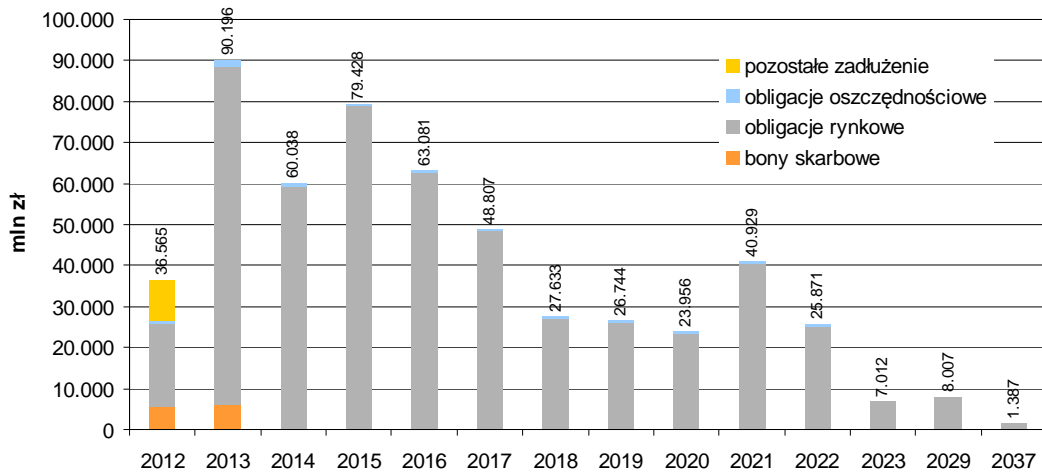
ATR (ang. *average time to refixing*) długu SP w okresie XII 2005 – VII 2012 niemal się nie zmieniło. W tym okresie duration długu krajowego SP wzrosło z 2,76 roku do 3,01 roku, a długu ogółem z 3,73 roku do 3,88 roku. Obydwa wskaźniki świadczą o stosunkowo stabilnym poziomie **ryzyka stopy procentowej**.



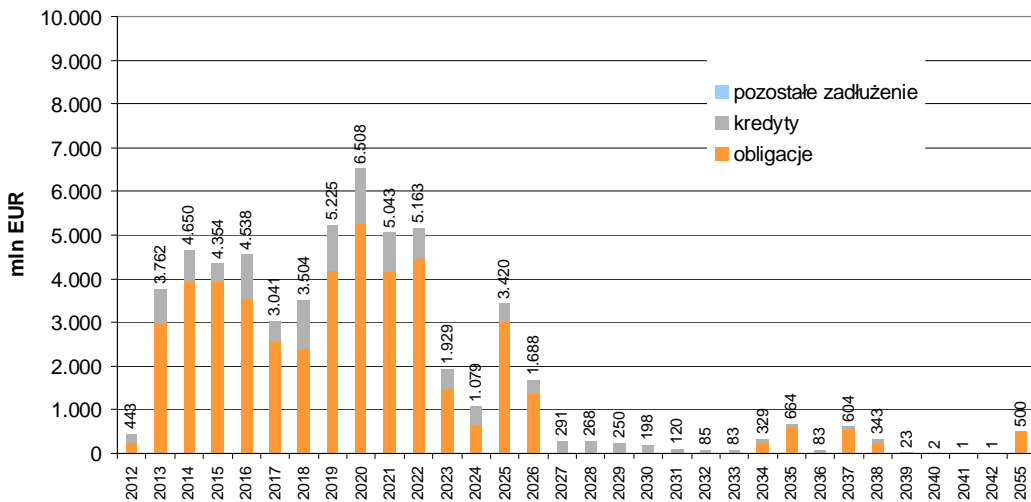
Zadłużenie o terminie zapadalności do 3 lat (włącznie) stanowiło 36,9% całości długu SP, a o terminie do 1 roku 15,2%.

Krajowe zadłużenie o terminie zapadalności do 3 lat (włącznie) stanowiło 44,3% krajowego długu SP, a o terminie do 1 roku 18,9%.

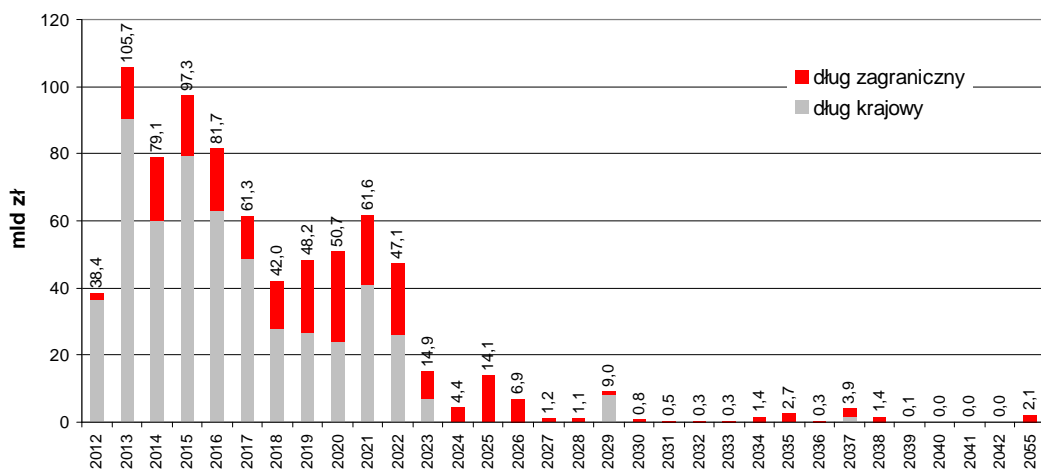
**Zapadalność zadłużenia krajowego wg stanu
na dzień 31 lipca 2012 r.**



**Zapadalność zadłużenia zagranicznego wg stanu
na dzień 31 lipca 2012 r.**



**Zapadalność zadłużenia Skarbu Państwa wg stanu
na dzień 31 lipca 2012 r.**



Tablica 4. Zadłużenie Skarbu Państwa wg kryterium miejsca emisji w układzie wg instrumentów (w mln zł)

Wyszczególnienie	XII 2011	Struktura XII 2011 w %	VI 2012	Struktura VI 2012 w %	VII 2012	struktura VII 2012 w %	zmiana		zmiana	
							VII 2012 - VI 2012		VII 2012 - XII 2011	
							w mln zł	w %	w mln zł	w %
Zadłużenie Skarbu Państwa	771.127,5	100,0%	799.183,8	100,0%	778.737,8	100,0%	-20.446,0	-2,6%	7.610,3	1,0%
I. Zadłużenie krajowe Skarbu Państwa	524.689,6	68,0%	548.350,4	68,6%	539.654,8	69,3%	-8.695,6	-1,6%	14.965,3	2,9%
1. Zadłużenie z tytułu SPW	514.285,2	66,7%	538.563,0	67,4%	529.847,5	68,0%	-8.715,4	-1,6%	15.562,3	3,0%
1.1. Rynkowe SPW	507.225,2	65,8%	531.189,2	66,5%	522.477,3	67,1%	-8.711,9	-1,6%	15.252,1	3,0%
oprocenowanie stałe - nieindeksowane	422.927,1	54,8%	428.223,0	53,6%	419.463,2	53,9%	-8.759,7	-2,0%	-3.463,8	-0,8%
bony skarbowe	12.013,8	1,6%	11.662,2	1,5%	11.662,2	1,5%	0,0	0,0%	-351,6	-2,9%
obligacje OK	108.785,5	14,1%	99.805,1	12,5%	86.137,4	11,1%	-13.667,8	-13,7%	-22.648,1	-20,8%
obligacje PS	135.561,9	17,6%	137.227,1	17,2%	139.841,4	18,0%	2.614,4	1,9%	4.279,6	3,2%
obligacje DS	133.150,7	17,3%	144.836,9	18,1%	147.130,6	18,9%	2.293,7	1,6%	13.979,9	10,5%
obligacje WS	33.415,2	4,3%	34.691,6	4,3%	34.691,6	4,5%	0,0	0,0%	1.276,4	3,8%
oprocenowanie stałe - indeksowane	20.673,9	2,7%	22.387,4	2,8%	22.435,2	2,9%	47,8	0,2%	1.761,3	8,5%
obligacje IZ	20.673,9	2,7%	22.387,4	2,8%	22.435,2	2,9%	47,8	0,2%	1.761,3	8,5%
oprocenowanie zmienne	63.624,3	8,3%	80.578,8	10,1%	80.578,8	10,3%	0,0	0,0%	16.954,5	26,6%
obligacje TZ	590,2	0,1%	563,5	0,1%	563,5	0,1%	0,0	0,0%	-26,7	-4,5%
obligacje WZ	62.284,1	8,1%	79.265,3	9,9%	79.265,3	10,2%	0,0	0,0%	16.981,3	27,3%
obligacje PP	750,0	0,1%	750,0	0,1%	750,0	0,1%	0,0	0,0%	0,0	0,0%
1.2. Oszczędnościowe SPW	7.060,0	0,9%	7.373,7	0,9%	7.370,2	0,9%	-3,5	0,0%	310,2	4,4%
oprocenowanie stałe	2.312,9	0,3%	2.112,7	0,3%	2.063,4	0,3%	-49,3	-2,3%	-249,5	-10,8%
obligacje DOS	2.312,9	0,3%	2.112,7	0,3%	2.063,4	0,3%	-49,3	-2,3%	-249,5	-10,8%
oprocenowanie zmienne	4.747,1	0,6%	5.261,0	0,7%	5.306,8	0,7%	45,8	0,9%	559,7	11,8%
obligacje TOZ			18,7	0,0%	25,6	0,0%	6,8	36,4%	25,6	-
obligacje COI	1.798,4	0,2%	1.804,7	0,2%	1.807,6	0,2%	2,9	0,2%	9,2	0,5%
obligacje EDO	2.948,8	0,4%	3.437,7	0,4%	3.473,6	0,4%	36,0	1,0%	524,9	17,8%
2. Pozostałe zadłużenie Skarbu Państwa	10.404,3	1,3%	9.787,5	1,2%	9.807,3	1,3%	19,8	0,2%	-597,0	-5,7%
przyjęte depozyty – wolne środki jsfp	10.391,5	1,3%	9.745,0	1,2%	9.764,8	1,3%	19,8	0,2%	-626,7	-6,0%
zobowiązania wymagalne	9,3	0,0%	39,0	0,0%	39,0	0,0%	0,0	0,0%	29,7	318,5%
inne	3,5	0,0%	3,5	0,0%	3,5	0,0%	0,0	0,0%	0,0	0,5%
II. Zadłużenie zagraniczne Skarbu Państwa	246.438,0	32,0%	250.833,3	31,4%	239.083,0	30,7%	-11.750,3	-4,7%	-7.355,0	-3,0%
1. Zadłużenie z tytułu SPW	195.271,1	25,3%	200.109,0	25,0%	190.162,6	24,4%	-9.946,3	-5,0%	-5.108,5	-2,6%
1.1. Rynkowe SPW	195.271,1	25,3%	200.109,0	25,0%	190.162,6	24,4%	-9.946,3	-5,0%	-5.108,5	-2,6%
oprocenowanie stałe	194.991,6	25,3%	198.501,4	24,8%	188.605,8	24,2%	-9.895,6	-5,0%	-6.385,8	-3,3%
EUR	114.236,1	14,8%	118.877,5	14,9%	114.617,6	14,7%	-4.259,9	-3,6%	381,5	0,3%
USD	43.947,4	5,7%	46.964,2	5,9%	41.875,0	5,4%	-5.089,2	-10,8%	-2.072,4	-4,7%
CHF	18.893,2	2,5%	17.472,4	2,2%	16.846,5	2,2%	-626,0	-3,6%	-2.046,7	-10,8%
JPY	17.914,9	2,3%	15.187,3	1,9%	15.266,8	2,0%	79,5	0,5%	-2.648,2	-14,8%
oprocenowanie zmienne	279,6	0,0%	1.607,6	0,2%	1.556,9	0,2%	-50,7	-3,2%	1.277,3	456,9%
USD	279,6	0,0%	277,2	0,0%	274,1	0,0%	-3,1	-1,1%	-5,4	-1,9%
CHF			1.330,4	0,2%	1.282,7	0,2%	-47,7	-3,6%	1.282,7	-
2. Kredyty zagraniczne	51.166,8	6,6%	50.724,3	6,3%	48.920,3	6,3%	-1.804,0	-3,6%	-2.246,5	-4,4%
oprocenowanie stałe	23.799,5	3,1%	23.118,0	2,9%	22.227,6	2,9%	-890,4	-3,9%	-1.571,9	-6,6%
EUR	23.340,8	3,0%	22.750,4	2,8%	21.883,0	2,8%	-867,5	-3,8%	-1.457,9	-6,2%
USD	8,6	0,0%	6,4	0,0%	6,3	0,0%	-0,1	-1,1%	-2,3	-26,5%
JPY	450,1	0,1%	361,2	0,0%	338,3	0,0%	-22,9	-6,3%	-111,8	-24,8%
oprocenowanie zmienne	27.367,3	3,5%	27.606,3	3,5%	26.692,7	3,4%	-913,6	-3,3%	-674,6	-2,5%
EUR	27.233,9	3,5%	27.537,8	3,4%	26.624,9	3,4%	-912,8	-3,3%	-609,0	-2,2%
USD	133,4	0,0%	68,5	0,0%	67,8	0,0%	-0,8	-1,1%	-65,6	-49,2%
3. Pozostałe zadłużenie Skarbu Państwa	0,0	0,0%	0,1	0,0%	0,1	0,0%	0,0	0,0%	0,1	1960,8%

Tablica 5. Zadłużenie Skarbu Państwa w układzie podmiotowym (w mln zł)

Wyszczególnienie	XII 2011	Struktura XII 2011 w %	VI 2012	Struktura VI 2012 w %	VII 2012	struktura VII 2012 w %	zmiana VII 2012 - VI 2012		zmiana VII 2012 - XII 2011	
							w mln zł	w %	w mln zł	w %
Zadłużenie Skarbu Państwa	771.127,5	100,0%	799.183,8	100,0%	778.737,8	100,0%	-20.446,0	-2,6%	7.610,3	1,0%
I. Zadłużenie Skarbu Państwa wobec rezydentów	381.960,2	49,5%	383.906,2	48,0%	370.075,8	47,5%	-13.830,4	-3,6%	-11.884,4	-3,1%
Krajowy sektor bankowy	120.229,8	15,6%	121.662,1	15,2%	108.882,1	14,0%	-12.780,0	-10,5%	-11.347,8	-9,4%
1. Krajowe SPW	110.347,7	14,3%	112.848,8	14,1%	101.239,6	13,0%	-11.609,2	-10,3%	-9.108,1	-8,3%
1.1. Rynkowe SPW	110.347,7	14,3%	112.848,8	14,1%	101.239,6	13,0%	-11.609,2	-10,3%	-9.108,1	-8,3%
bony skarbowe	7.044,4	0,9%	6.920,1	0,9%	5.858,5	0,8%	-1.061,6	-15,3%	-1.185,9	-16,8%
obligacje OK	22.700,5	2,9%	20.678,3	2,6%	14.407,5	1,9%	-6.270,8	-30,3%	-8.293,0	-36,5%
obligacje PS	25.900,2	3,4%	25.697,5	3,2%	25.124,3	3,2%	-573,2	-2,2%	-775,9	-3,0%
obligacje DS	24.108,3	3,1%	22.601,9	2,8%	22.250,3	2,9%	-351,6	-1,6%	-1.858,0	-7,7%
obligacje WS	1.054,0	0,1%	2.455,2	0,3%	1.505,3	0,2%	-949,9	-38,7%	451,3	42,8%
obligacje IZ	637,0	0,1%	694,1	0,1%	664,4	0,1%	-29,7	-4,3%	27,4	4,3%
obligacje TZ	0,6	0,0%	0,5	0,0%	0,5	0,0%	0,0	0,0%	-0,1	-12,6%
obligacje WZ	28.887,7	3,7%	33.786,2	4,2%	31.413,8	4,0%	-2.372,4	-7,0%	2.526,1	8,7%
obligacje PP	15,0	0,0%	15,0	0,0%	15,0	0,0%	0,0	0,0%	0,0	0,0%
1.2. Oszczędnościowe SPW	0,0	0,0%	0,0	0,0%	0,0	0,0%	0,0	-	0,0	-
obligacje DOS	0,0	0,0%	0,0	0,0%	0,0	0,0%	0,0	-	0,0	-
obligacje TOZ	0,0	0,0%	0,0	0,0%	0,0	0,0%	0,0	-	0,0	-
obligacje COI	0,0	0,0%	0,0	0,0%	0,0	0,0%	0,0	-	0,0	-
obligacje EDO	0,0	0,0%	0,0	0,0%	0,0	0,0%	0,0	-	0,0	-
2. Pozostałe zadłużenie Skarbu Państwa	0,0	0,0%	0,0	0,0%	0,0	0,0%	0,0	-	0,0	-
przyjęte depozyty – wolne środki jsfp	0,0	0,0%	0,0	0,0%	0,0	0,0%	0,0	-	0,0	-
zobowiązania wymagalne	0,0	0,0%	0,0	0,0%	0,0	0,0%	0,0	-	0,0	-
inne	0,0	0,0%	0,0	0,0%	0,0	0,0%	0,0	-	0,0	-
3. Zagraniczne SPW	9.882,2	1,3%	8.813,3	1,1%	7.642,5	1,0%	-1.170,8	-13,3%	-2.239,7	-22,7%
Krajowy sektor pozabankowy	261.730,4	33,9%	262.244,1	32,8%	261.193,7	33,5%	-1.050,4	-0,4%	-536,7	-0,2%
1. Krajowe SPW	249.710,7	32,4%	251.384,6	31,5%	250.411,2	32,2%	-973,4	-0,4%	700,6	0,3%
1.1. Rynkowe SPW	242.669,6	31,5%	244.029,2	30,5%	243.058,8	31,2%	-970,4	-0,4%	389,2	0,2%
bony skarbowe	3.235,2	0,4%	4.384,6	0,5%	4.997,8	0,6%	613,3	14,0%	1.762,7	54,5%
obligacje OK	42.100,7	5,5%	28.727,9	3,6%	25.082,3	3,2%	-3.645,6	-12,7%	-17.018,4	-40,4%
obligacje PS	63.747,9	8,3%	68.649,8	8,6%	68.765,3	8,8%	115,5	0,2%	5.017,4	7,9%
obligacje DS	66.035,5	8,6%	64.480,6	8,1%	64.252,3	8,3%	-228,3	-0,4%	-1.783,2	-2,7%
obligacje WS	18.087,1	2,3%	16.041,5	2,0%	16.141,7	2,1%	100,2	0,6%	-1.945,4	-10,8%
obligacje IZ	14.995,4	1,9%	16.057,5	2,0%	16.105,4	2,1%	47,9	0,3%	1.110,0	7,4%
obligacje TZ	587,5	0,1%	560,9	0,1%	560,8	0,1%	0,0	0,0%	-26,6	-4,5%
obligacje WZ	33.145,4	4,3%	44.391,6	5,6%	46.418,1	6,0%	2.026,5	4,6%	13.272,8	40,0%
obligacje PP	735,0	0,1%	735,0	0,1%	735,0	0,1%	0,0	0,0%	0,0	0,0%
1.2. Oszczędnościowe SPW	7.041,1	0,9%	7.355,4	0,9%	7.352,5	0,9%	-3,0	0,0%	311,4	4,4%
obligacje DOS	2.308,9	0,3%	2.109,1	0,3%	2.060,0	0,3%	-49,1	-2,3%	-248,9	-10,8%
obligacje TOZ	0,0	0,0%	18,7	0,0%	25,6	0,0%	6,8	36,4%	25,6	-
obligacje COI	1.787,3	0,2%	1.794,2	0,2%	1.797,4	0,2%	3,2	0,2%	10,1	0,6%
obligacje EDO	2.944,8	0,4%	3.433,3	0,4%	3.469,5	0,4%	36,1	1,1%	524,7	17,8%
2. Pozostałe zadłużenie Skarbu Państwa	10.404,3	1,3%	9.787,5	1,2%	9.807,3	1,3%	19,8	0,2%	-597,0	-5,7%
przyjęte depozyty – wolne środki jsfp	10.391,5	1,3%	9.745,0	1,2%	9.764,8	1,3%	19,8	0,2%	-626,7	-6,0%
zobowiązania wymagalne	9,3	0,0%	39,0	0,0%	39,0	0,0%	0,0	0,0%	29,7	318,5%
inne	3,5	0,0%	3,5	0,0%	3,5	0,0%	0,0	0,0%	0,0	0,5%
3. Zagraniczne SPW	1.615,4	0,2%	1.072,0	0,1%	975,1	0,1%	-96,8	-9,0%	-640,2	-39,6%
II. Zadłużenie Skarbu Państwa wobec nierezydentów	389.167,3	50,5%	415.277,6	52,0%	408.662,1	52,5%	-6.615,6	-1,6%	19.494,7	5,0%
1. Krajowe SPW	154.226,9	20,0%	174.329,5	21,8%	178.196,7	22,9%	3.867,2	2,2%	23.969,8	15,5%
1.1. Rynkowe SPW	154.207,9	20,0%	174.311,2	21,8%	178.178,9	22,9%	3.867,7	2,2%	23.971,0	15,5%
bony skarbowe	1.734,3	0,2%	357,6	0,0%	805,9	0,1%	448,3	125,4%	-928,4	-53,5%
obligacje OK	43.984,3	5,7%	50.399,0	6,3%	46.647,5	6,0%	-3.751,4	-7,4%	2.663,2	6,1%
obligacje PS	45.913,7	6,0%	42.879,8	5,4%	45.951,8	5,9%	3.072,1	7,2%	38,1	0,1%
obligacje DS	43.006,9	5,6%	57.754,5	7,2%	60.628,1	7,8%	2.873,6	5,0%	17.621,1	41,0%
obligacje WS	14.274,1	1,9%	16.194,9	2,0%	17.044,6	2,2%	849,7	5,2%	2.770,5	19,4%
obligacje IZ	5.041,5	0,7%	5.635,9	0,7%	5.665,5	0,7%	29,6	0,5%	624,0	12,4%
obligacje TZ	2,2	0,0%	2,1	0,0%	2,1	0,0%	0,0	0,9%	0,0	-2,0%
obligacje WZ	251,0	0,0%	1.087,5	0,1%	1.433,4	0,2%	345,9	31,8%	1.182,4	471,1%
obligacje PP	0,0	0,0%	0,0	0,0%	0,0	0,0%	0,0	-	0,0	-
1.2. Oszczędnościowe SPW	19,0	0,0%	18,3	0,0%	17,8	0,0%	-0,5	-3,0%	-1,2	-6,3%
obligacje DOS	3,9	0,0%	3,6	0,0%	3,4	0,0%	-0,2	-5,0%	-0,6	-13,9%
obligacje TOZ	0,0	0,0%	0,0	0,0%	0,0	0,0%	0,0	-	0,0	-
obligacje COI	11,1	0,0%	10,4	0,0%	10,2	0,0%	-0,2	-2,2%	-0,9	-7,9%
obligacje EDO	4,0	0,0%	4,3	0,0%	4,2	0,0%	-0,1	-3,2%	0,2	5,9%
2. Zagraniczne SPW	183.773,6	23,8%	190.223,8	23,8%	181.545,0	23,3%	-8.678,7	-4,6%	-2.228,6	-1,2%
3. Kredyty zagraniczne	51.166,8	6,6%	50.724,3	6,3%	48.920,3	6,3%	-1.804,0	-3,6%	-2.246,5	-4,4%
Europejski Bank Inwestycyjny	30.295,3	3,9%	30.904,3	3,9%	29.757,8	3,8%	-1.146,5	-3,7%	-537,5	-1,8%
Bank Światowy	19.628,0	2,5%	18.731,1	2,3%	18.061,6	2,3%	-669,5	-3,6%	-1.566,4	-8,0%
Bank Rozwoju Rady Europy	793,4	0,1%	727,7	0,1%	762,6	0,1%	34,9	4,8%	-30,8	-3,9%
Klub Paryski	271,7	0,0%	213,3	0,0%	214,5	0,0%	1,1	0,5%	-57,2	-21,1%
pozostałe	178,4	0,0%	147,8	0,0%	123,8	0,0%	-24,0	-16,2%	-54,6	-30,6%
4. Pozostałe zadłużenie Skarbu Państwa	0,0	0,0%	0,1	0,0%	0,1	0,0%	0,0	0,0%	0,1	1960,8%

Tablica 6. Zadłużenie Skarbu Państwa wg kryterium miejsca emisji oraz faktycznych terminów wykupu (w mln zł)

Wyszczególnienie	XII 2011	Struktura XII 2011 w %	VI 2012	Struktura VI 2012 w %	VII 2012	struktura VII 2012 w %	zmiana VII 2012 - VI 2012		zmiana VII 2012 - XII 2011	
							w mln zł	w %	w mln zł	w %
Razem	771.127,5	100,0%	799.183,8	100,0%	778.737,8	100,0%	-20.446,0	-2,6%	7.610,3	1,0%
do 1 roku (włącznie)	129.600,4	16,8%	129.437,0	16,2%	118.078,4	15,2%	-11.358,6	-8,8%	-11.521,9	-8,9%
od 1 roku do 3 lat (włącznie)	159.303,2	20,7%	171.681,0	21,5%	169.447,8	21,8%	-2.233,1	-1,3%	10.144,7	6,4%
od 3 do 5 lat (włącznie)	158.016,0	20,5%	152.775,5	19,1%	148.503,6	19,1%	-4.271,9	-2,8%	-9.512,5	-6,0%
od 5 do 10 lat (włącznie)	223.510,2	29,0%	252.114,5	31,5%	251.073,4	32,2%	-1.041,1	-0,4%	27.563,2	12,3%
powyżej 10 lat	100.697,7	13,1%	93.175,7	11,7%	91.634,6	11,8%	-1.541,2	-1,7%	-9.063,1	-9,0%
I. Zadłużenie krajowe	524.689,6	68,0%	548.350,4	68,6%	539.654,8	69,3%	-8.695,6	-1,6%	14.965,3	2,9%
do 1 roku (włącznie)	112.784,5	14,6%	108.177,5	13,5%	101.982,2	13,1%	-6.195,3	-5,7%	-10.802,3	-9,6%
od 1 roku do 3 lat (włącznie)	122.513,7	15,9%	144.438,3	18,1%	136.898,9	17,6%	-7.539,4	-5,2%	14.385,3	11,7%
od 3 do 5 lat (włącznie)	120.901,7	15,7%	109.944,5	13,8%	112.648,7	14,5%	2.704,1	2,5%	-8.253,1	-6,8%
od 5 do 10 lat (włącznie)	128.485,4	16,7%	144.101,1	18,0%	146.421,1	18,8%	2.320,0	1,6%	17.935,7	14,0%
powyżej 10 lat	40.004,3	5,2%	41.689,0	5,2%	41.703,9	5,4%	14,9	0,0%	1.699,6	4,2%
1.1. SPW rynkowe	507.225,2	65,8%	531.189,2	66,5%	522.477,3	67,1%	-8.711,9	-1,6%	15.252,1	3,0%
o oprocentowaniu stałym	422.927,1	54,8%	428.223,0	53,6%	419.463,2	53,9%	-8.759,7	-2,0%	-3.463,8	-0,8%
do 1 roku (włącznie)	100.278,4	13,0%	96.389,8	12,1%	90.272,5	11,6%	-6.117,3	-6,3%	-10.005,9	-10,0%
od 1 roku do 3 lat (włącznie)	119.527,5	15,5%	119.202,0	14,9%	111.651,5	14,3%	-7.550,5	-6,3%	-7.876,0	-6,6%
od 3 do 5 lat (włącznie)	87.058,5	11,3%	83.606,0	10,5%	86.220,3	11,1%	2.614,4	3,1%	-838,2	-1,0%
od 5 do 10 lat (włącznie)	82.647,4	10,7%	94.333,6	11,8%	96.627,2	12,4%	2.293,7	2,4%	13.979,9	16,9%
powyżej 10 lat	33.415,2	4,3%	34.691,6	4,3%	34.691,6	4,5%	0,0	0,0%	1.276,4	3,8%
indeksowane	20.673,9	2,7%	22.387,4	2,8%	22.435,2	2,9%	47,8	0,2%	1.761,3	8,5%
od 3 do 5 lat (włącznie)	14.084,7	1,8%	15.390,0	1,9%	15.422,9	2,0%	32,9	0,2%	1.338,2	9,5%
powyżej 10 lat	6.589,1	0,9%	6.997,4	0,9%	7.012,3	0,9%	14,9	0,2%	423,2	6,4%
o oprocentowaniu zmiennym	63.624,3	8,3%	80.578,8	10,1%	80.578,8	10,3%	0,0	0,0%	16.954,5	26,6%
do 1 roku (włącznie)	168,6	0,0%	119,1	0,0%	119,1	0,0%	0,0	0,0%	-49,4	-29,3%
od 1 roku do 3 lat (włącznie)	1.171,7	0,2%	23.616,7	3,0%	23.616,7	3,0%	0,0	0,0%	22.445,0	1915,7%
od 3 do 5 lat (włącznie)	19.255,5	2,5%	10.321,8	1,3%	10.321,8	1,3%	0,0	0,0%	-8.933,6	-46,4%
od 5 do 10 lat (włącznie)	43.028,6	5,6%	46.521,2	5,8%	46.521,2	6,0%	0,0	0,0%	3.492,6	8,1%
1.2. SPW oszczędnościowe	7.060,0	0,9%	7.373,7	0,9%	7.370,2	0,9%	-3,5	0,0%	310,2	4,4%
o oprocentowaniu stałym	2.312,9	0,3%	2.112,7	0,3%	2.063,4	0,3%	-49,3	-2,3%	-249,5	-10,8%
do 1 roku (włącznie)	1.264,1	0,2%	1.234,7	0,2%	1.175,9	0,2%	-58,8	-4,8%	-88,2	-7,0%
od 1 roku do 3 lat (włącznie)	1.048,8	0,1%	878,0	0,1%	887,5	0,1%	9,5	1,1%	-161,2	-15,4%
o oprocentowaniu zmiennym	4.747,1	0,6%	5.261,0	0,7%	5.306,8	0,7%	45,8	0,9%	559,7	11,8%
do 1 roku (włącznie)	669,0	0,1%	646,4	0,1%	607,4	0,1%	-39,0	-6,0%	-61,7	-9,2%
od 1 roku do 3 lat (włącznie)	765,7	0,1%	741,6	0,1%	743,2	0,1%	1,6	0,2%	-22,5	-2,9%
od 3 do 5 lat (włącznie)	503,0	0,1%	626,7	0,1%	683,6	0,1%	56,9	9,1%	180,6	35,9%
od 5 do 10 lat (włącznie)	2.809,4	0,4%	3.246,4	0,4%	3.272,7	0,4%	26,3	0,8%	463,3	16,5%
2. Pozostałe zadłużenie Skarbu Państwa	10.404,3	1,3%	9.787,5	1,2%	9.807,3	1,3%	19,8	0,2%	-597,0	-5,7%
do 1 roku (włącznie)	10.404,3	1,3%	9.787,5	1,2%	9.807,3	1,3%	19,8	0,2%	-597,0	-5,7%
II. Zadłużenie zagraniczne	246.438,0	32,0%	250.833,3	31,4%	239.083,0	30,7%	-11.750,3	-4,7%	-7.355,0	-3,0%
do 1 roku (włącznie)	16.815,9	2,2%	21.259,6	2,7%	16.096,2	2,1%	-5.163,3	-24,3%	-719,7	-4,3%
od 1 roku do 3 lat (włącznie)	36.789,5	4,8%	27.242,6	3,4%	32.548,9	4,2%	5.306,3	19,5%	-4.240,6	-11,5%
od 3 do 5 lat (włącznie)	37.114,3	4,8%	42.831,0	5,4%	35.854,9	4,6%	-6.976,1	-16,3%	-1.259,4	-3,4%
od 5 do 10 lat (włącznie)	95.024,9	12,3%	108.013,4	13,5%	104.652,3	13,4%	-3.361,1	-3,1%	9.627,4	10,1%
powyżej 10 lat	60.693,4	7,9%	51.486,7	6,4%	49.930,7	6,4%	-1.556,1	-3,0%	-10.762,7	-17,7%
1. Obligacje zagraniczne	195.271,1	25,3%	200.109,0	25,0%	190.162,6	24,4%	-9.946,3	-5,0%	-5.108,5	-2,6%
o oprocentowaniu stałym	194.991,6	25,3%	198.501,4	24,8%	188.605,8	24,2%	-9.895,6	-5,0%	-6.385,8	-3,3%
do 1 roku (włącznie)	14.911,0	1,9%	18.394,9	2,3%	13.323,9	1,7%	-5.071,0	-27,6%	-1.587,1	-10,6%
od 1 roku do 3 lat (włącznie)	30.340,8	3,9%	21.961,6	2,7%	27.393,1	3,5%	5.431,6	24,7%	-2.947,6	-9,7%
od 3 do 5 lat (włącznie)	30.719,6	4,0%	35.102,3	4,4%	28.423,0	3,6%	-6.679,3	-19,0%	-2.296,6	-7,5%
od 5 do 10 lat (włącznie)	74.468,0	9,7%	86.601,2	10,8%	83.970,5	10,8%	-2.630,8	-3,0%	9.502,5	12,8%
powyżej 10 lat	44.552,3	5,8%	36.441,3	4,6%	35.495,3	4,6%	-946,1	-2,6%	-9.057,0	-20,3%
o oprocentowaniu zmiennym	279,6	0,0%	1.607,6	0,2%	1.556,9	0,2%	-50,7	-3,2%	1.277,3	456,9%
od 3 do 5 lat (włącznie)	279,6	0,0%	1.607,6	0,2%	1.556,9	0,2%	-50,7	-3,2%	1.277,3	456,9%
2. Kredyty zagraniczne	51.166,8	6,6%	50.724,3	6,3%	48.920,3	6,3%	-1.804,0	-3,6%	-2.246,5	-4,4%
o oprocentowaniu stałym	23.799,5	3,1%	23.118,0	2,9%	22.227,6	2,9%	-890,4	-3,9%	-1.571,9	-6,6%
do 1 roku (włącznie)	1.402,3	0,2%	2.461,8	0,3%	2.382,2	0,3%	-79,6	-3,2%	979,9	69,9%
od 1 roku do 3 lat (włącznie)	4.487,9	0,6%	3.281,5	0,4%	3.147,7	0,4%	-133,8	-4,1%	-1.340,2	-29,9%
od 3 do 5 lat (włącznie)	5.133,0	0,7%	5.194,8	0,7%	4.982,0	0,6%	-212,8	-4,1%	-151,0	-2,9%
od 5 do 10 lat (włącznie)	8.424,0	1,1%	8.042,3	1,0%	7.754,1	1,0%	-288,2	-3,6%	-669,8	-8,0%
powyżej 10 lat	4.352,3	0,6%	4.137,5	0,5%	3.961,5	0,5%	-176,0	-4,3%	-390,8	-9,0%
o oprocentowaniu zmiennym	27.367,3	3,5%	27.606,3	3,5%	26.692,7	3,4%	-913,6	-3,3%	-674,6	-2,5%
do 1 roku (włącznie)	502,6	0,1%	402,8	0,1%	390,1	0,1%	-12,7	-3,2%	-112,5	-22,4%
od 1 roku do 3 lat (włącznie)	1.960,8	0,3%	1.999,5	0,3%	2.008,0	0,3%	8,5	0,4%	47,2	2,4%
od 3 do 5 lat (włącznie)	982,1	0,1%	926,2	0,1%	893,0	0,1%	-33,2	-3,6%	-89,1	-9,1%
od 5 do 10 lat (włącznie)	12.132,9	1,6%	13.369,8	1,7%	12.927,7	1,7%	-442,1	-3,3%	794,8	6,6%
powyżej 10 lat	11.788,8	1,5%	10.907,9	1,4%	10.473,9	1,3%	-434,0	-4,0%	-1.314,9	-11,2%
3. Pozostałe zadłużenie Skarbu Państwa	0,0	0,0%	0,1	0,0%	0,1	0,0%	0,0	0,0%	0,1	1960,8%
do 1 roku (włącznie)	0,0	0,0%	0,1	0,0%	0,1	0,0%	0,0	0,0%	0,1	1960,8%

Tablica 7. Zadłużenie SP wg kryterium miejsca emisji wyrażone w mln EUR (wg nominalu)

Wyszczególnienie	XII 2011	VI 2012	VII 2012	zmiana		zmiana	
				VII 2012 - VI 2012		VII 2012 - XII 2011	
				w mln EUR	w %	w mln EUR	w %
Zadłużenie Skarbu Państwa	174.589,6	187.544,6	189.538,5	1.993,9	1,1%	14.948,8	8,6%
I. Zadłużenie krajowe Skarbu Państwa	118.794,1	128.681,5	131.347,6	2.666,1	2,1%	12.553,6	10,6%
1. Dług z tytułu SPW	116.438,4	126.384,7	128.960,6	2.575,9	2,0%	12.522,2	10,8%
1.1. Rynkowe SPW	114.840,0	124.654,3	127.166,7	2.512,5	2,0%	12.326,8	10,7%
- bony skarbowe	2.720,0	2.736,8	2.838,5	101,7	3,7%	118,5	4,4%
- obligacje skarbowe wyemitowane na rynek krajowy	112.119,9	121.917,5	124.328,3	2.410,8	2,0%	12.208,3	10,9%
1.2. Obligacje oszczędnościowe	1.598,4	1.730,4	1.793,9	63,5	3,7%	195,4	12,2%
2. Pozostałe zadłużenie krajowe SP	2.355,6	2.296,8	2.387,0	90,2	3,9%	31,4	1,3%
II. Zadłużenie zagraniczne Skarbu Państwa	55.795,6	58.863,1	58.190,9	-672,2	-1,1%	2.395,3	4,3%
1. Dług z tytułu SPW	44.211,0	46.959,6	46.284,1	-675,6	-1,4%	2.073,1	4,7%
- obligacje typu Brady	229,8	236,2	242,2	6,1	2,6%	12,4	5,4%
- obligacje zagraniczne	43.981,2	46.723,4	46.041,8	-681,6	-1,5%	2.060,6	4,7%
2. Dług z tytułu kredytów	11.584,6	11.903,5	11.906,8	3,3	0,0%	322,2	2,8%
1.1. Klub Paryski	61,5	50,1	52,2	2,1	4,3%	-9,3	-15,1%
1.2. Międzynarodowe Instytucje Finansowe	11.482,7	11.818,7	11.824,5	5,7	0,0%	341,8	3,0%
- Bank Światowy	4.443,9	4.395,6	4.396,0	0,4	0,0%	-47,9	-1,1%
- Europejski Bank Inwestycyjny	6.859,1	7.252,3	7.242,8	-9,5	-0,1%	383,7	5,6%
- Bank Rozwoju Rady Europy	179,6	170,8	185,6	14,8	8,7%	6,0	3,3%
1.3. pozostałe	40,4	34,7	30,1	-4,6	-13,1%	-10,3	-25,4%
3. Pozostałe zadłużenie zagraniczne SP	0,0	0,0	0,0	0,0	3,7%	0,0	215,4%
<i>Kurs przyjęty do obliczeń (PLN/EUR)</i>	<i>4,4168</i>	<i>4,2613</i>	<i>4,1086</i>	<i>-0,1527</i>	<i>-3,6%</i>	<i>-0,3082</i>	<i>-7,0%</i>

Tablica 8. Zadłużenie SP wg kryterium miejsca emisji wyrażone w mln USD (wg nominalu)

Wyszczególnienie	XII 2011	VI 2012	VII 2012	zmiana		zmiana	
				VII 2012 - VI 2012		VII 2012 - XII 2011	
				w mln USD	w %	w mln USD	w %
Zadłużenie Skarbu Państwa	225.647,4	235.851,8	232.403,6	-3.448,2	-1,5%	6.756,1	3,0%
I. Zadłużenie krajowe Skarbu Państwa	153.534,7	161.826,9	161.052,5	-774,4	-0,5%	7.517,8	4,9%
1. Dług z tytułu SPW	150.490,2	158.938,5	158.125,7	-812,8	-0,5%	7.635,5	5,1%
1.1. Rynkowe SPW	148.424,3	156.762,4	155.926,1	-836,2	-0,5%	7.501,8	5,1%
- bony skarbowe	3.515,5	3.441,7	3.480,4	38,7	1,1%	-35,1	-1,0%
- obligacje skarbowe wyemitowane na rynek krajowy	144.908,8	153.320,6	152.445,7	-874,9	-0,6%	7.536,9	5,2%
1.2. Obligacje oszczędnościowe	2.065,9	2.176,1	2.199,5	23,4	1,1%	133,6	6,5%
2. Pozostałe zadłużenie krajowe SP	3.044,5	2.888,4	2.926,9	38,4	1,3%	-117,7	-3,9%
II. Zadłużenie zagraniczne Skarbu Państwa	72.112,7	74.024,9	71.351,0	-2.673,9	-3,6%	-761,7	-1,1%
1. Dług z tytułu SPW	57.140,3	59.055,3	56.751,4	-2.303,9	-3,9%	-388,8	-0,7%
- obligacje typu Brady	297,0	297,0	297,0	0,0	0,0%	0,0	0,0%
- obligacje zagraniczne	56.843,3	58.758,3	56.454,4	-2.303,9	-3,9%	-388,8	-0,7%
2. Dług z tytułu kredytów	14.972,4	14.969,5	14.599,6	-370,0	-2,5%	-372,9	-2,5%
1.1. Klub Paryski	79,5	63,0	64,0	1,0	1,7%	-15,5	-19,5%
1.2. Międzynarodowe Instytucje Finansowe	14.840,7	14.863,0	14.498,6	-364,3	-2,5%	-342,1	-2,3%
- Bank Światowy	5.743,5	5.527,8	5.390,2	-137,6	-2,5%	-353,3	-6,2%
- Europejski Bank Inwestycyjny	8.865,0	9.120,4	8.880,8	-239,5	-2,6%	15,8	0,2%
- Bank Rozwoju Rady Europy	232,2	214,8	227,6	12,8	6,0%	-4,6	-2,0%
1.3. pozostałe	52,2	43,6	37,0	-6,7	-15,3%	-15,2	-29,2%
3. Pozostałe zadłużenie zagraniczne SP	0,0	0,0	0,0	0,0	1,1%	0,0	2001,8%
<i>Kurs przyjęty do obliczeń (PLN/USD)</i>	<i>3,4174</i>	<i>3,3885</i>	<i>3,3508</i>	<i>-0,0377</i>	<i>-1,1%</i>	<i>-0,0666</i>	<i>-1,9%</i>

Ministerstwo Finansów,
 Departament Długu Publicznego
 tel. +48 22 694 50 00
 sekretariat.dp@mf.gov.pl