

Zadłużenie Skarbu Państwa 08/2012

Biuletyn miesięczny

Na koniec sierpnia 2012 roku zadłużenie Skarbu Państwa (SP) wyniosło **787.600,3 mln zł** (tj. ok. 188,2 mld EUR lub ok. 236,1 mld USD – w przeliczeniu po kursach z dnia 31 sierpnia 2012 r.: 1 EUR = 4,1838 PLN, 1 USD = 3,3353 PLN).

W porównaniu z końcem lipca 2012 roku zadłużenie to wzrosło o 8.862,5 mln zł tj. o 1,1%, a w porównaniu z końcem 2011 roku wzrosło o 16.472,8 mln zł tj. o 2,1%.

Tablica nr 1 przedstawia przyczyny zmiany długu SP. Wzrost długu od końca 2011 r. był głównie wypadkową finansowania deficytu budżetu państwa (zwiększenie długu o 22,9 mld zł) oraz umocnienia się złotego (zmniejszenie zadłużenia o 11,4 mld zł). Wzrost zadłużenia w sierpniu 2012 r. był związany przede wszystkim ze wzrostem stanu środków na rachunku budżetu państwa.

Tablice nr 2 i 3 prezentują odpowiednio zadłużenie SP wg kryterium miejsca emisji w układzie wg instrumentów oraz strukturę podmiotową zadłużenia.

Tablica 1. Przyczyny zmiany długu SP (w mld zł)

| | VIII 2012 - VII 2012 | VIII 2012 - XII 2011 |
|---|-------------------------|-------------------------|
| Zmiana zadłużenia SP | 8,9 | 16,5 |
| 1. Potrzeby pożyczkowe netto budżetu państwa, w tym: | -1,4 | 21,2 |
| 1.1. Deficyt budżetu państwa | -1,4 | 22,9 |
| 1.2. Wynik budżetu środków europejskich ¹⁾ | 0,0 | 1,5 |
| 1.3. Koszty reformy emerytalnej ²⁾ | 1,0 | 5,6 |
| 1.4. Przychody z prywatyzacji | -0,3 | -3,1 |
| 1.5. Zarządzanie płynnością sektora finansów publicznych | -0,6 | -5,2 |
| 1.6. Pozostałe potrzeby pożyczkowe ³⁾ | 0,0 | -0,6 |
| 2. Zmiany nie wynikające z potrzeb pożyczkowych budżetu, w tym: | 9,9 | -4,5 |
| 2.1. Różnice kursowe | 3,0 | -11,4 |
| 2.2. Pozostałe czynniki ⁴⁾ | 6,9 | 6,9 |
| 3. Zmiany pozostałego długu SP | 0,4 | -0,2 |

¹⁾ Deficyt oznacza wzrost potrzeb pożyczkowych.

²⁾ Środki dla FUS z tytułu ubytku składki przekazywanej do OFE.

³⁾ W tym m.in.: saldo udzielonych pożyczek oraz prefinansowania.

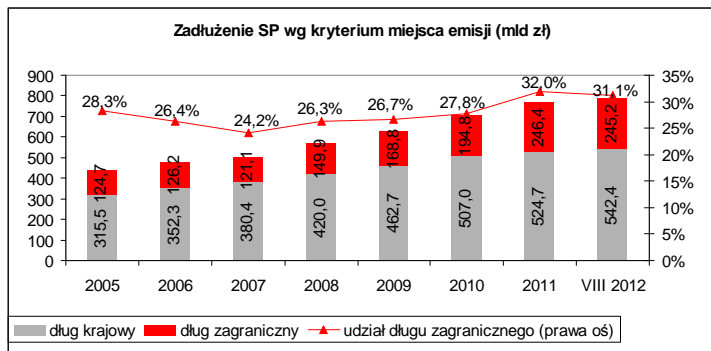
⁴⁾ Zmiana długu z tytułu: zmiany stanu środków na rachunku budżetu państwa, dyskonta od SPW, kapitalizacji i indeksacji SPW.

Tablica 2. Zadłużenie Skarbu Państwa wg kryterium miejsca emisji w układzie wg instrumentów (w mln zł)

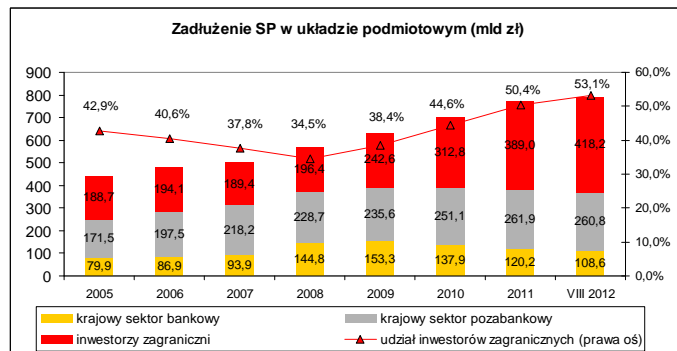
| Wyszczególnienie | XII 2011 | Struktura XII 2011 w % | VII 2012 | Struktura VII 2012 w % | VIII 2012 | struktura VIII 2012 w % | zmiana | | zmiana | |
|--|------------------|------------------------------|------------------|------------------------------|------------------|----------------------------------|----------------------|-------------|----------------------|--------------|
| | | | | | | | VIII 2012 - VII 2012 | | VIII 2012 - XII 2011 | |
| | | | | | | | w mln zł | w % | w mln zł | w % |
| Zadłużenie Skarbu Państwa | 771.127,5 | 100,0% | 778.737,8 | 100,0% | 787.600,3 | 100,0% | 8.862,5 | 1,1% | 16.472,8 | 2,1% |
| I. Zadłużenie krajowe Skarbu Państwa | 524.689,6 | 68,0% | 539.654,8 | 69,3% | 542.440,3 | 68,9% | 2.785,4 | 0,5% | 17.750,7 | 3,4% |
| 1. Dług z tytułu SPW | 514.285,2 | 66,7% | 529.847,5 | 68,0% | 532.275,5 | 67,6% | 2.428,0 | 0,5% | 17.990,3 | 3,5% |
| 1.1. Rynkowe SPW | 507.225,2 | 65,8% | 522.477,3 | 67,1% | 524.901,2 | 66,6% | 2.424,0 | 0,5% | 17.676,0 | 3,5% |
| - bony skarbowe | 12.013,8 | 1,6% | 11.662,2 | 1,5% | 9.665,4 | 1,2% | -1.996,8 | -17,1% | -2.348,4 | -19,5% |
| - obligacje wyemitowane na rynek krajowy | 495.211,4 | 64,2% | 510.815,1 | 65,6% | 515.235,9 | 65,4% | 4.420,8 | 0,9% | 20.024,5 | 4,0% |
| 1.2. Oszczędnościowe SPW | 7.060,0 | 0,9% | 7.370,2 | 0,9% | 7.374,2 | 0,9% | 4,0 | 0,1% | 314,2 | 4,5% |
| 2. Pozostałe zadłużenie Skarbu Państwa | 10.404,3 | 1,3% | 9.807,3 | 1,3% | 10.164,8 | 1,3% | 357,5 | 3,6% | -239,5 | -2,3% |
| II. Zadłużenie zagraniczne Skarbu Państwa | 246.438,0 | 32,0% | 239.083,0 | 30,7% | 245.160,1 | 31,1% | 6.077,1 | 2,5% | -1.277,9 | -0,5% |
| 1. Dług z tytułu SPW | 195.271,1 | 25,3% | 190.162,6 | 24,4% | 192.267,0 | 24,4% | 2.104,4 | 1,1% | -3.004,1 | -1,5% |
| 2. Dług z tytułu kredytów | 51.166,8 | 6,6% | 48.920,3 | 6,3% | 52.893,0 | 6,7% | 3.972,7 | 8,1% | 1.726,2 | 3,4% |
| 3. Pozostałe zadłużenie Skarbu Państwa | 0,0 | 0,0% | 0,1 | 0,0% | 0,1 | 0,0% | 0,0 | 0,0% | 0,1 | 1960,8% |

Tablica 3. Zadłużenie Skarbu Państwa w układzie podmiotowym (w mln zł)

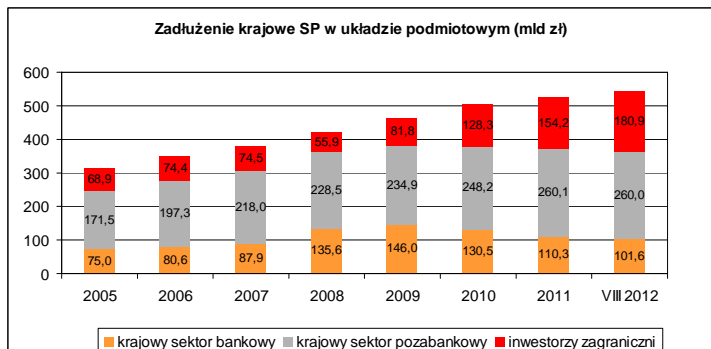
| Wyszczególnienie | XII 2011 | Struktura XII 2011 w % | VII 2012 | Struktura VII 2012 w % | VIII 2012 | struktura VIII 2012 w % | zmiana | | zmiana | |
|--|------------------|------------------------------|------------------|------------------------------|------------------|----------------------------------|----------------------|--------------|----------------------|--------------|
| | | | | | | | VIII 2012 - VII 2012 | | VIII 2012 - XII 2011 | |
| | | | | | | | w mln zł | w % | w mln zł | w % |
| Zadłużenie Skarbu Państwa | 771.127,5 | 100,0% | 778.737,8 | 100,0% | 787.600,3 | 100,0% | 8.862,5 | 1,1% | 16.472,8 | 2,1% |
| I. Zadłużenie krajowe Skarbu Państwa (wobec rezydentów) | 382.135,1 | 49,6% | 370.076,4 | 47,5% | 369.401,5 | 46,9% | -674,8 | -0,2% | -12.733,6 | -3,3% |
| 1. Krajowy sektor bankowy, w tym: | 120.229,4 | 15,6% | 108.882,1 | 14,0% | 108.625,2 | 13,8% | -256,8 | -0,2% | -11.604,2 | -9,7% |
| - instrumenty krajowe | 110.347,7 | 14,3% | 101.239,6 | 13,0% | 101.577,5 | 12,9% | 337,9 | 0,3% | -8.770,2 | -7,9% |
| - instrumenty zagraniczne | 9.881,7 | 1,3% | 7.642,5 | 1,0% | 7.047,8 | 0,9% | -594,7 | -7,8% | -2.834,0 | -28,7% |
| 2. Krajowy sektor pozabankowy | 261.905,7 | 34,0% | 261.194,3 | 33,5% | 260.776,3 | 33,1% | -418,0 | -0,2% | -1.129,4 | -0,4% |
| - instrumenty krajowe | 260.115,0 | 33,7% | 260.218,5 | 33,4% | 259.962,2 | 33,0% | -256,3 | -0,1% | -152,8 | -0,1% |
| - instrumenty zagraniczne | 1.790,7 | 0,2% | 975,7 | 0,1% | 814,1 | 0,1% | -161,7 | -16,6% | -976,7 | -54,5% |
| II. Zadłużenie zagraniczne Skarbu Państwa (wobec nierezydentów) | 388.992,4 | 50,4% | 408.661,5 | 52,5% | 418.198,8 | 53,1% | 9.537,4 | 2,3% | 29.206,4 | 7,5% |
| - instrumenty krajowe | 154.226,9 | 20,0% | 178.196,7 | 22,9% | 180.900,6 | 23,0% | 2.703,9 | 1,5% | 26.673,7 | 17,3% |
| - instrumenty zagraniczne | 234.765,5 | 30,4% | 230.464,8 | 29,6% | 237.298,2 | 30,1% | 6.833,5 | 3,0% | 2.532,7 | 1,1% |



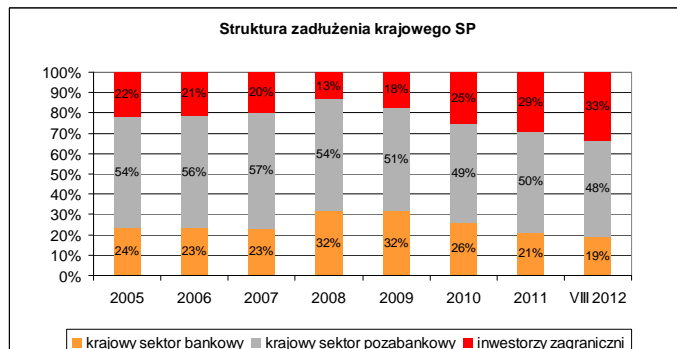
Udział długu zagranicznego w długi ogółem zmniejszył się z 32,0% na koniec 2011 r. do 31,1% na koniec sierpnia 2012 r.



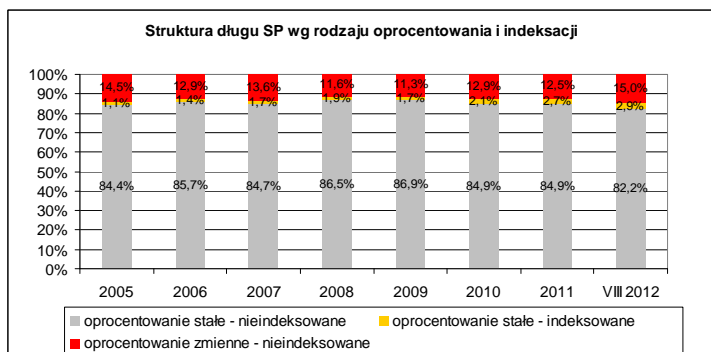
W okresie XII 2008 r. – VIII 2012 r. udział inwestorów zagranicznych (nierezydentów) w długi SP wzrósł z 34,5% do 53,1%.



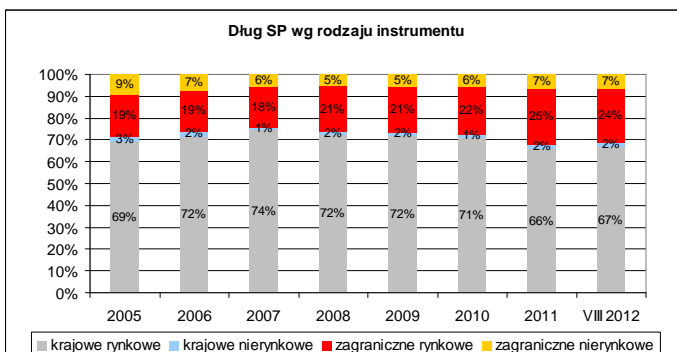
Największą grupą wierzycieli (ok. 48% udziału w długi krajowym SP) jest krajowy sektor pozabankowy (przede wszystkim pozabankowe instytucje finansowe).



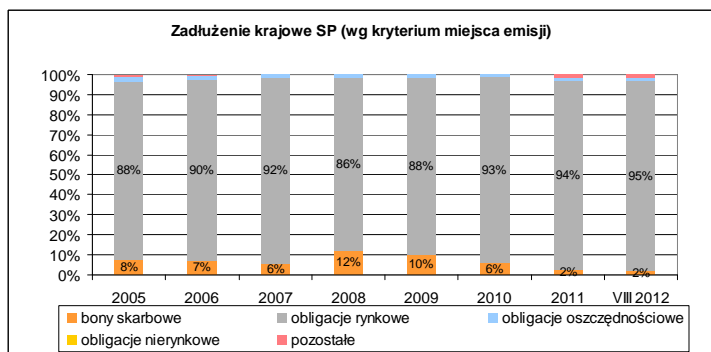
Udział inwestorów zagranicznych w długi krajowym wzrósł z 13,3% na koniec 2008 r. do 33,3% na koniec sierpnia 2012 r.



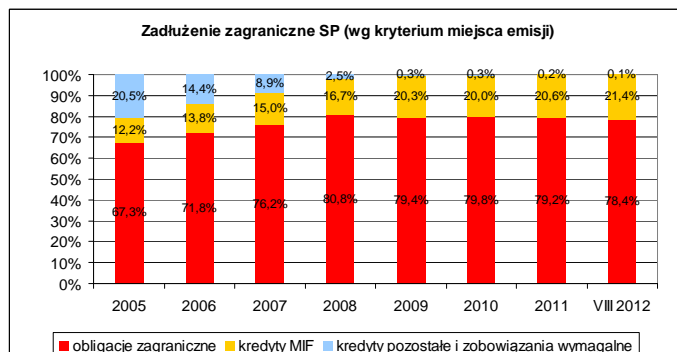
Przeważającą część długu SP stanowi zadłużenie o oprocentowaniu stałym (85,0%), z tego większość to instrumenty nieindeksowane.



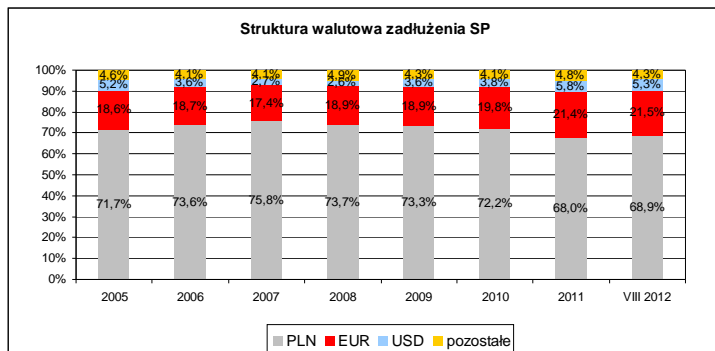
W skład pozycji „instrumenty nierynkowe”, stanowiącej łącznie 9% długu SP, wchodzi głównie kredyty zagraniczne, przyjęte depozyty oraz obligacje oszczędnościowe.



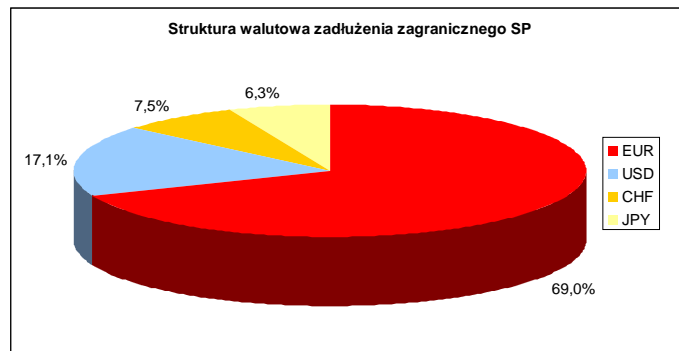
Przeważającą większość krajowego długu SP stanowią obligacje rynkowe (95,0%). Udział bonów skarbowych zmniejszył się z 12,0% na koniec 2008 r. do 1,8% w sierpniu 2012 r.



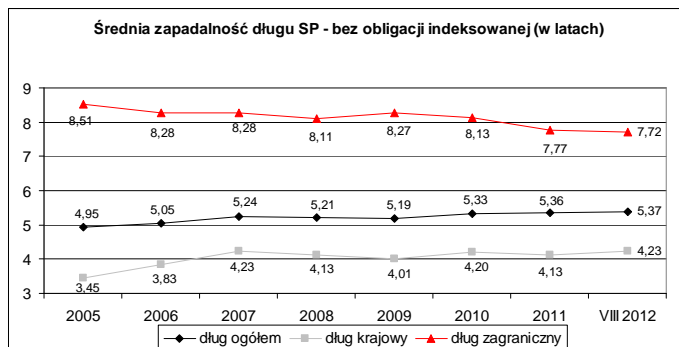
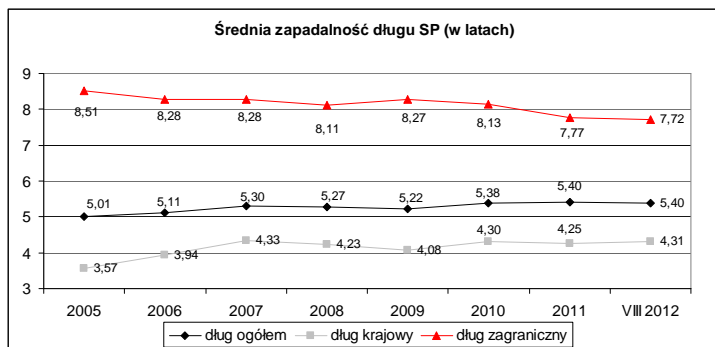
99,9% zadłużenia zagranicznego SP (wg kryterium miejsca emisji) stanowią obligacje zagraniczne (78,4%) i kredyty zaciągnięte w międzynarodowych instytucjach finansowych (21,4%).



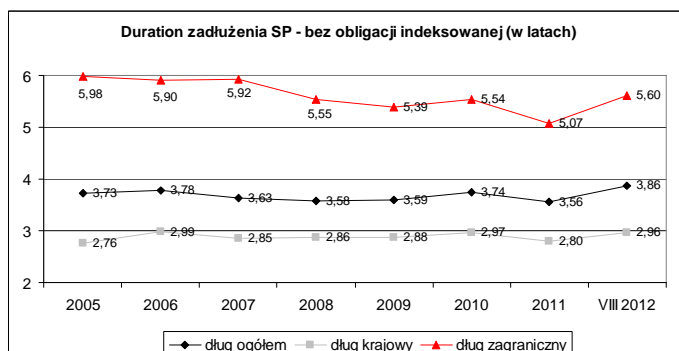
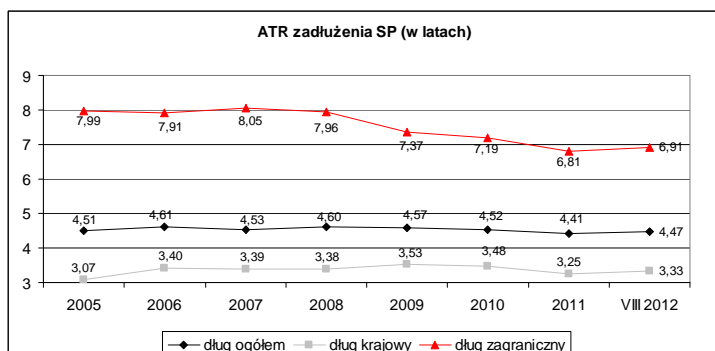
Okolo 69% zadłużenia SP stanowi zadłużenie nominowane w PLN. 21,5% zadłużenia to zadłużenie nominowane w EUR.



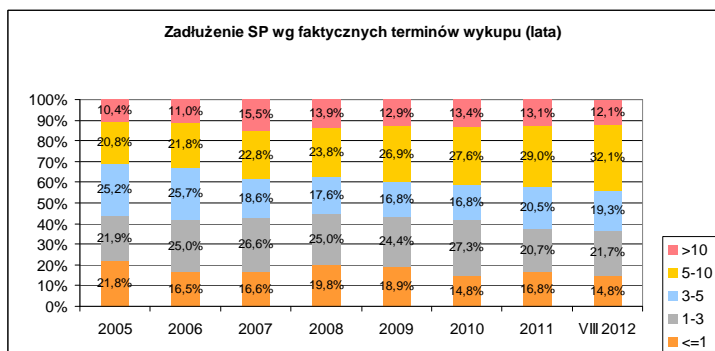
Większość zadłużenia zagranicznego SP (69,0%) stanowi zadłużenie nominowane w EUR.



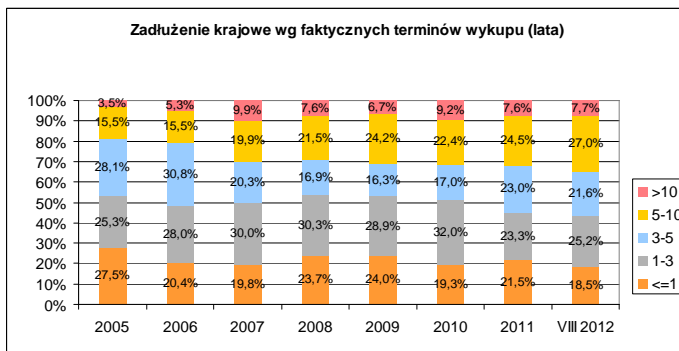
W okresie XII 2005 – VIII 2012 ryzyko refinansowania długu SP uległo ograniczeniu: średnia zapadalność długu SP wzrosła z 5,01 roku do 5,40 roku. W tym czasie średnia zapadalność długu krajowego wzrosła z 3,57 roku do 4,31 roku. Średnia zapadalność liczona bez obligacji indeksowanych jest obecnie zbliżona do średniej zapadalności uwzględniającej obligacje indeksowane.



ATR (ang. *average time to refixing*) długu SP w okresie XII 2005 – VIII 2012 niemal się nie zmieniło. W tym okresie duration długu krajowego SP wzrosło z 2,76 roku do 2,96 roku, a długu ogółem z 3,73 roku do 3,86 roku. Obydwa wskaźniki świadczą o stosunkowo stabilnym poziomie ryzyka stopy procentowej.

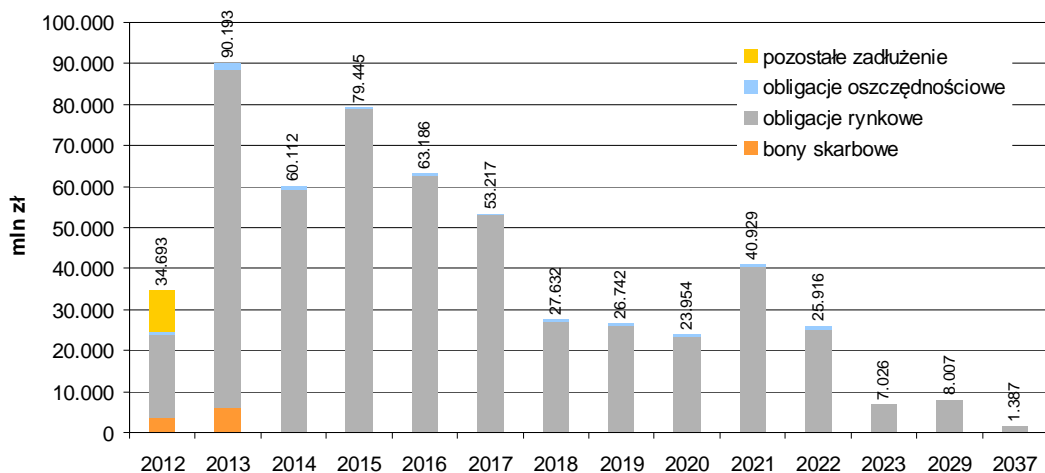


Zadłużenie o terminie zapadalności do 3 lat (włącznie) stanowiło 36,5% całości długu SP, a o terminie do 1 roku 14,8%.

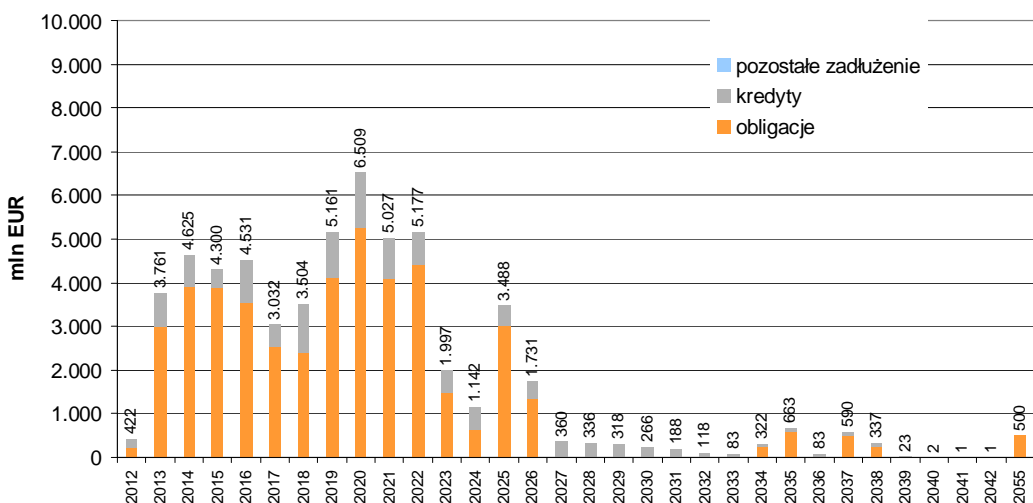


Krajowe zadłużenie o terminie zapadalności do 3 lat (włącznie) stanowiło 43,7% krajowego długu SP, a o terminie do 1 roku 18,5%.

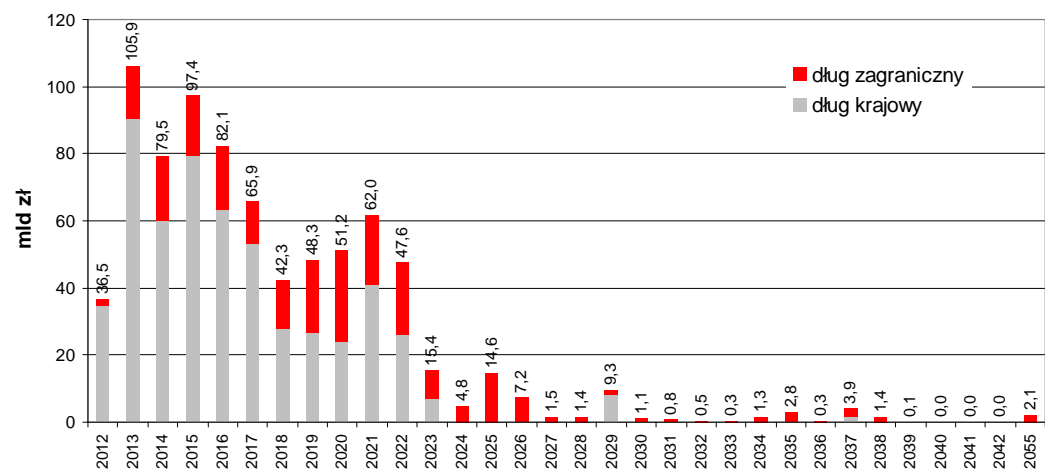
**Zapadalność zadłużenia krajowego wg stanu
na dzień 31 sierpnia 2012 r.**



**Zapadalność zadłużenia zagranicznego wg stanu
na dzień 31 sierpnia 2012 r.**



**Zapadalność zadłużenia Skarbu Państwa wg stanu
na dzień 31 sierpnia 2012 r.**



Tablica 4. Zadłużenie Skarbu Państwa wg kryterium miejsca emisji w układzie wg instrumentów (w mln zł)

| Wyszczególnienie | XII 2011 | Struktura XII 2011 w % | VII 2012 | Struktura VII 2012 w % | VIII 2012 | struktura VIII 2012 w % | zmiana | | zmiana | |
|--|------------------|------------------------------|------------------|------------------------------|------------------|----------------------------------|----------------------|-------------|----------------------|--------------|
| | | | | | | | VIII 2012 - VII 2012 | | VIII 2012 - XII 2011 | |
| | | | | | | | w mln zł | w % | w mln zł | w % |
| Zadłużenie Skarbu Państwa | 771.127,5 | 100,0% | 778.737,8 | 100,0% | 787.600,3 | 100,0% | 8.862,5 | 1,1% | 16.472,8 | 2,1% |
| I. Zadłużenie krajowe Skarbu Państwa | 524.689,6 | 68,0% | 539.654,8 | 69,3% | 542.440,3 | 68,9% | 2.785,4 | 0,5% | 17.750,7 | 3,4% |
| 1. Zadłużenie z tytułu SPW | 514.285,2 | 66,7% | 529.847,5 | 68,0% | 532.275,5 | 67,6% | 2.428,0 | 0,5% | 17.990,3 | 3,5% |
| 1.1. Rynkowe SPW | 507.225,2 | 65,8% | 522.477,3 | 67,1% | 524.901,2 | 66,6% | 2.424,0 | 0,5% | 17.676,0 | 3,5% |
| oprocentowanie stałe - nieindeksowane | 422.927,1 | 54,8% | 419.463,2 | 53,9% | 421.876,9 | 53,6% | 2.413,7 | 0,6% | -1.050,1 | -0,2% |
| bony skarbowe | 12.013,8 | 1,6% | 11.662,2 | 1,5% | 9.665,4 | 1,2% | -1.996,8 | -17,1% | -2.348,4 | -19,5% |
| obligacje OK | 108.785,5 | 14,1% | 86.137,4 | 11,1% | 86.137,4 | 10,9% | 0,0 | 0,0% | -22.648,1 | -20,8% |
| obligacje PS | 135.561,9 | 17,6% | 139.841,4 | 18,0% | 144.252,0 | 18,3% | 4.410,5 | 3,2% | 8.690,1 | 6,4% |
| obligacje DS | 133.150,7 | 17,3% | 147.130,6 | 18,9% | 147.130,6 | 18,7% | 0,0 | 0,0% | 13.979,9 | 10,5% |
| obligacje WS | 33.415,2 | 4,3% | 34.691,6 | 4,5% | 34.691,6 | 4,4% | 0,0 | 0,0% | 1.276,4 | 3,8% |
| oprocentowanie stałe - indeksowane | 20.673,9 | 2,7% | 22.435,2 | 2,9% | 22.480,1 | 2,9% | 44,9 | 0,2% | 1.806,2 | 8,7% |
| obligacje IZ | 20.673,9 | 2,7% | 22.435,2 | 2,9% | 22.480,1 | 2,9% | 44,9 | 0,2% | 1.806,2 | 8,7% |
| oprocentowanie zmienne | 63.624,3 | 8,3% | 80.578,8 | 10,3% | 80.544,2 | 10,2% | -34,6 | 0,0% | 16.919,9 | 26,6% |
| obligacje TZ | 590,2 | 0,1% | 563,5 | 0,1% | 528,9 | 0,1% | -34,6 | -6,1% | -61,4 | -10,4% |
| obligacje WZ | 62.284,1 | 8,1% | 79.265,3 | 10,2% | 79.265,3 | 10,1% | 0,0 | 0,0% | 16.981,3 | 27,3% |
| obligacje PP | 750,0 | 0,1% | 750,0 | 0,1% | 750,0 | 0,1% | 0,0 | 0,0% | 0,0 | 0,0% |
| 1.2. Oszczędnościowe SPW | 7.060,0 | 0,9% | 7.370,2 | 0,9% | 7.374,2 | 0,9% | 4,0 | 0,1% | 314,2 | 4,5% |
| oprocentowanie stałe | 2.312,9 | 0,3% | 2.063,4 | 0,3% | 2.005,3 | 0,3% | -58,1 | -2,8% | -307,6 | -13,3% |
| obligacje DOS | 2.312,9 | 0,3% | 2.063,4 | 0,3% | 2.005,3 | 0,3% | -58,1 | -2,8% | -307,6 | -13,3% |
| oprocentowanie zmienne | 4.747,1 | 0,6% | 5.306,8 | 0,7% | 5.368,9 | 0,7% | 62,1 | 1,2% | 621,8 | 13,1% |
| obligacje TOZ | | | 25,6 | 0,0% | 42,5 | 0,0% | 16,9 | 66,2% | 42,5 | - |
| obligacje COI | 1.798,4 | 0,2% | 1.807,6 | 0,2% | 1.812,2 | 0,2% | 4,6 | 0,3% | 13,8 | 0,8% |
| obligacje EDO | 2.948,8 | 0,4% | 3.473,6 | 0,4% | 3.514,2 | 0,4% | 40,6 | 1,2% | 565,5 | 19,2% |
| 2. Pozostałe zadłużenie Skarbu Państwa | 10.404,3 | 1,3% | 9.807,3 | 1,3% | 10.164,8 | 1,3% | 357,5 | 3,6% | -239,5 | -2,3% |
| przyjęte depozyty – wolne środki jsfp | 10.391,5 | 1,3% | 9.764,8 | 1,3% | 10.122,3 | 1,3% | 357,5 | 3,7% | -269,2 | -2,6% |
| zobowiązania wymagalne | 9,3 | 0,0% | 39,0 | 0,0% | 39,0 | 0,0% | 0,0 | 0,0% | 29,7 | 318,5% |
| inne | 3,5 | 0,0% | 3,5 | 0,0% | 3,5 | 0,0% | 0,0 | 0,0% | 0,0 | 0,5% |
| II. Zadłużenie zagraniczne Skarbu Państwa | 246.438,0 | 32,0% | 239.083,0 | 30,7% | 245.160,1 | 31,1% | 6.077,1 | 2,5% | -1.277,9 | -0,5% |
| 1. Zadłużenie z tytułu SPW | 195.271,1 | 25,3% | 190.162,6 | 24,4% | 192.267,0 | 24,4% | 2.104,4 | 1,1% | -3.004,1 | -1,5% |
| 1.1. Rynkowe SPW | 195.271,1 | 25,3% | 190.162,6 | 24,4% | 192.267,0 | 24,4% | 2.104,4 | 1,1% | -3.004,1 | -1,5% |
| oprocentowanie stałe | 194.991,6 | 25,3% | 188.605,8 | 24,2% | 190.687,7 | 24,2% | 2.081,9 | 1,1% | -4.303,9 | -2,2% |
| EUR | 114.236,1 | 14,8% | 114.617,6 | 14,7% | 116.715,5 | 14,8% | 2.097,9 | 1,8% | 2.479,4 | 2,2% |
| USD | 43.947,4 | 5,7% | 41.875,0 | 5,4% | 41.681,3 | 5,3% | -193,7 | -0,5% | -2.266,1 | -5,2% |
| CHF | 18.893,2 | 2,5% | 16.846,5 | 2,2% | 17.158,2 | 2,2% | 311,8 | 1,9% | -1.735,0 | -9,2% |
| JPY | 17.914,9 | 2,3% | 15.266,8 | 2,0% | 15.132,7 | 1,9% | -134,0 | -0,9% | -2.782,2 | -15,5% |
| oprocentowanie zmienne | 279,6 | 0,0% | 1.556,9 | 0,2% | 1.579,3 | 0,2% | 22,5 | 1,4% | 1.299,7 | 464,9% |
| USD | 279,6 | 0,0% | 274,1 | 0,0% | 272,9 | 0,0% | -1,3 | -0,5% | -6,7 | -2,4% |
| CHF | | | 1.282,7 | 0,2% | 1.306,5 | 0,2% | 23,7 | 1,9% | 1.306,5 | - |
| 2. Kredyty zagraniczne | 51.166,8 | 6,6% | 48.920,3 | 6,3% | 52.893,0 | 6,7% | 3.972,7 | 8,1% | 1.726,2 | 3,4% |
| oprocentowanie stałe | 23.799,5 | 3,1% | 22.227,6 | 2,9% | 22.569,1 | 2,9% | 341,5 | 1,5% | -1.230,4 | -5,2% |
| EUR | 23.340,8 | 3,0% | 21.883,0 | 2,8% | 22.229,6 | 2,8% | 346,6 | 1,6% | -1.111,2 | -4,8% |
| USD | 8,6 | 0,0% | 6,3 | 0,0% | 4,2 | 0,0% | -2,1 | -33,6% | -4,4 | -51,2% |
| JPY | 450,1 | 0,1% | 338,3 | 0,0% | 335,3 | 0,0% | -3,0 | -0,9% | -114,8 | -25,5% |
| oprocentowanie zmienne | 27.367,3 | 3,5% | 26.692,7 | 3,4% | 30.323,9 | 3,9% | 3.631,2 | 13,6% | 2.956,6 | 10,8% |
| EUR | 27.233,9 | 3,5% | 26.624,9 | 3,4% | 30.256,4 | 3,8% | 3.631,5 | 13,6% | 3.022,5 | 11,1% |
| USD | 133,4 | 0,0% | 67,8 | 0,0% | 67,5 | 0,0% | -0,3 | -0,5% | -66,0 | -49,4% |
| 3. Pozostałe zadłużenie Skarbu Państwa | 0,0 | 0,0% | 0,1 | 0,0% | 0,1 | 0,0% | 0,0 | 0,0% | 0,1 | 1960,8% |

Tablica 5. Zadłużenie Skarbu Państwa w układzie podmiotowym (w mln zł)

| Wyszczególnienie | XII 2011 | Struktura XII 2011 w % | VII 2012 | Struktura VII 2012 w % | VIII 2012 | struktura VIII 2012 w % | zmiana VIII 2012 - VII 2012 | | zmiana VIII 2012 - XII 2011 | |
|--|------------------|------------------------|------------------|------------------------|------------------|-------------------------|-----------------------------|--------------|-----------------------------|--------------|
| | | | | | | | w mln zł | w % | w mln zł | w % |
| Zadłużenie Skarbu Państwa | 771.127,5 | 100,0% | 778.737,8 | 100,0% | 787.600,3 | 100,0% | 8.862,5 | 1,1% | 16.472,8 | 2,1% |
| I. Zadłużenie Skarbu Państwa wobec rezydentów | 382.135,1 | 49,6% | 370.076,4 | 47,5% | 369.401,5 | 46,9% | -674,8 | -0,2% | -12.733,6 | -3,3% |
| Krajowy sektor bankowy | 120.229,4 | 15,6% | 108.882,1 | 14,0% | 108.625,2 | 13,8% | -256,8 | -0,2% | -11.604,2 | -9,7% |
| 1. Krajowe SPW | 110.347,7 | 14,3% | 101.239,6 | 13,0% | 101.577,5 | 12,9% | 337,9 | 0,3% | -8.770,2 | -7,9% |
| 1.1. Rynkowe SPW | 110.347,7 | 14,3% | 101.239,6 | 13,0% | 101.577,5 | 12,9% | 337,9 | 0,3% | -8.770,2 | -7,9% |
| bony skarbowe | 7.044,4 | 0,9% | 5.858,5 | 0,8% | 5.230,3 | 0,7% | -628,1 | -10,7% | -1.814,1 | -25,8% |
| obligacje OK | 22.700,5 | 2,9% | 14.407,5 | 1,9% | 16.428,1 | 2,1% | 2.020,5 | 14,0% | -6.272,4 | -27,6% |
| obligacje PS | 25.900,2 | 3,4% | 25.124,3 | 3,2% | 26.502,5 | 3,4% | 1.378,1 | 5,5% | 602,3 | 2,3% |
| obligacje DS | 24.108,3 | 3,1% | 22.250,3 | 2,9% | 20.519,3 | 2,6% | -1.731,0 | -7,8% | -3.589,0 | -14,9% |
| obligacje WS | 1.054,0 | 0,1% | 1.505,3 | 0,2% | 1.481,6 | 0,2% | -23,8 | -1,6% | 427,5 | 40,6% |
| obligacje IZ | 637,0 | 0,1% | 664,4 | 0,1% | 593,0 | 0,1% | -71,4 | -10,7% | -44,0 | -6,9% |
| obligacje TZ | 0,6 | 0,0% | 0,5 | 0,0% | 0,5 | 0,0% | 0,0 | 0,0% | -0,1 | -12,6% |
| obligacje WZ | 28.887,7 | 3,7% | 31.413,8 | 4,0% | 30.807,3 | 3,9% | -606,5 | -1,9% | 1.919,6 | 6,6% |
| obligacje PP | 15,0 | 0,0% | 15,0 | 0,0% | 15,0 | 0,0% | 0,0 | 0,0% | 0,0 | 0,0% |
| 1.2. Oszczędnościowe SPW | 0,0 | 0,0% | 0,0 | 0,0% | 0,0 | 0,0% | 0,0 | - | 0,0 | - |
| obligacje DOS | 0,0 | 0,0% | 0,0 | 0,0% | 0,0 | 0,0% | 0,0 | - | 0,0 | - |
| obligacje TOZ | 0,0 | 0,0% | 0,0 | 0,0% | 0,0 | 0,0% | 0,0 | - | 0,0 | - |
| obligacje COI | 0,0 | 0,0% | 0,0 | 0,0% | 0,0 | 0,0% | 0,0 | - | 0,0 | - |
| obligacje EDO | 0,0 | 0,0% | 0,0 | 0,0% | 0,0 | 0,0% | 0,0 | - | 0,0 | - |
| 2. Pozostałe zadłużenie Skarbu Państwa | 0,0 | 0,0% | 0,0 | 0,0% | 0,0 | 0,0% | 0,0 | - | 0,0 | - |
| przyjęte depozyty – wolne środki jsfp | 0,0 | 0,0% | 0,0 | 0,0% | 0,0 | 0,0% | 0,0 | - | 0,0 | - |
| zobowiązania wymagalne | 0,0 | 0,0% | 0,0 | 0,0% | 0,0 | 0,0% | 0,0 | - | 0,0 | - |
| inne | 0,0 | 0,0% | 0,0 | 0,0% | 0,0 | 0,0% | 0,0 | - | 0,0 | - |
| 3. Zagraniczne SPW | 9.881,7 | 1,3% | 7.642,5 | 1,0% | 7.047,8 | 0,9% | -594,7 | -7,8% | -2.834,0 | -28,7% |
| Krajowy sektor pozabankowy | 261.905,7 | 34,0% | 261.194,3 | 33,5% | 260.776,3 | 33,1% | -418,0 | -0,2% | -1.129,4 | -0,4% |
| 1. Krajowe SPW | 249.710,7 | 32,4% | 250.411,2 | 32,2% | 249.797,4 | 31,7% | -613,8 | -0,2% | 86,8 | 0,0% |
| 1.1. Rynkowe SPW | 242.669,6 | 31,5% | 243.058,8 | 31,2% | 242.441,4 | 30,8% | -617,3 | -0,3% | -228,2 | -0,1% |
| bony skarbowe | 3.235,2 | 0,4% | 4.997,8 | 0,6% | 3.753,6 | 0,5% | -1.244,2 | -24,9% | 518,5 | 16,0% |
| obligacje OK | 42.100,7 | 5,5% | 25.082,3 | 3,2% | 22.460,5 | 2,9% | -2.621,8 | -10,5% | -19.640,2 | -46,7% |
| obligacje PS | 63.747,9 | 8,3% | 68.765,3 | 8,8% | 70.549,5 | 9,0% | 1.784,2 | 2,6% | 6.801,6 | 10,7% |
| obligacje DS | 66.035,5 | 8,6% | 64.252,3 | 8,3% | 65.726,1 | 8,3% | 1.473,8 | 2,3% | -309,4 | -0,5% |
| obligacje WS | 18.087,1 | 2,3% | 16.141,7 | 2,1% | 15.493,1 | 2,0% | -648,6 | -4,0% | -2.594,0 | -14,3% |
| obligacje IZ | 14.995,4 | 1,9% | 16.105,4 | 2,1% | 15.595,3 | 2,0% | -510,1 | -3,2% | 599,9 | 4,0% |
| obligacje TZ | 587,5 | 0,1% | 560,8 | 0,1% | 526,4 | 0,1% | -34,4 | -6,1% | -61,0 | -10,4% |
| obligacje WZ | 33.145,4 | 4,3% | 46.418,1 | 6,0% | 47.601,9 | 6,0% | 1.183,8 | 2,6% | 14.456,5 | 43,6% |
| obligacje PP | 735,0 | 0,1% | 735,0 | 0,1% | 735,0 | 0,1% | 0,0 | 0,0% | 0,0 | 0,0% |
| 1.2. Oszczędnościowe SPW | 7.041,1 | 0,9% | 7.352,5 | 0,9% | 7.356,0 | 0,9% | 3,5 | 0,0% | 314,9 | 4,5% |
| obligacje DOS | 2.308,9 | 0,3% | 2.060,0 | 0,3% | 2.002,0 | 0,3% | -58,0 | -2,8% | -306,9 | -13,3% |
| obligacje TOZ | 0,0 | 0,0% | 25,6 | 0,0% | 42,3 | 0,0% | 16,7 | 65,4% | 42,3 | - |
| obligacje COI | 1.787,3 | 0,2% | 1.797,4 | 0,2% | 1.802,0 | 0,2% | 4,6 | 0,3% | 14,7 | 0,8% |
| obligacje EDO | 2.944,8 | 0,4% | 3.469,5 | 0,4% | 3.509,7 | 0,4% | 40,2 | 1,2% | 564,9 | 19,2% |
| 2. Pozostałe zadłużenie Skarbu Państwa | 10.404,3 | 1,3% | 9.807,3 | 1,3% | 10.164,8 | 1,3% | 357,5 | 3,6% | -239,5 | -2,3% |
| przyjęte depozyty – wolne środki jsfp | 10.391,5 | 1,3% | 9.764,8 | 1,3% | 10.122,3 | 1,3% | 357,5 | 3,7% | -269,2 | -2,6% |
| zobowiązania wymagalne | 9,3 | 0,0% | 39,0 | 0,0% | 39,0 | 0,0% | 0,0 | 0,0% | 29,7 | 318,5% |
| inne | 3,5 | 0,0% | 3,5 | 0,0% | 3,5 | 0,0% | 0,0 | 0,0% | 0,0 | 0,5% |
| 3. Zagraniczne SPW | 1.790,7 | 0,2% | 975,7 | 0,1% | 814,1 | 0,1% | -161,7 | -16,6% | -976,7 | -54,5% |
| II. Zadłużenie Skarbu Państwa wobec nierezydentów | 388.992,4 | 50,4% | 408.661,5 | 52,5% | 418.198,8 | 53,1% | 9.537,4 | 2,3% | 29.206,4 | 7,5% |
| 1. Krajowe SPW | 154.226,9 | 20,0% | 178.196,7 | 22,9% | 180.900,6 | 23,0% | 2.703,9 | 1,5% | 26.673,7 | 17,3% |
| 1.1. Rynkowe SPW | 154.207,9 | 20,0% | 178.178,9 | 22,9% | 180.882,3 | 23,0% | 2.703,4 | 1,5% | 26.674,4 | 17,3% |
| bony skarbowe | 1.734,3 | 0,2% | 805,9 | 0,1% | 681,4 | 0,1% | -124,5 | -15,4% | -1.052,9 | -60,7% |
| obligacje OK | 43.984,3 | 5,7% | 46.647,5 | 6,0% | 47.248,8 | 6,0% | 601,3 | 1,3% | 3.264,5 | 7,4% |
| obligacje PS | 45.913,7 | 6,0% | 45.951,8 | 5,9% | 47.200,0 | 6,0% | 1.248,2 | 2,7% | 1.286,3 | 2,8% |
| obligacje DS | 43.006,9 | 5,6% | 60.628,1 | 7,8% | 60.885,3 | 7,7% | 257,2 | 0,4% | 17.878,3 | 41,6% |
| obligacje WS | 14.274,1 | 1,9% | 17.044,6 | 2,2% | 17.717,0 | 2,2% | 672,4 | 3,9% | 3.442,9 | 24,1% |
| obligacje IZ | 5.041,5 | 0,7% | 5.665,5 | 0,7% | 6.291,8 | 0,8% | 626,4 | 11,1% | 1.250,3 | 24,8% |
| obligacje TZ | 2,2 | 0,0% | 2,1 | 0,0% | 1,9 | 0,0% | -0,2 | -10,8% | -0,3 | -12,6% |
| obligacje WZ | 251,0 | 0,0% | 1.433,4 | 0,2% | 856,1 | 0,1% | -577,3 | -40,3% | 605,1 | 241,1% |
| obligacje PP | 0,0 | 0,0% | 0,0 | 0,0% | 0,0 | 0,0% | 0,0 | - | 0,0 | - |
| 1.2. Oszczędnościowe SPW | 19,0 | 0,0% | 17,8 | 0,0% | 18,2 | 0,0% | 0,5 | 2,7% | -0,7 | -3,8% |
| obligacje DOS | 3,9 | 0,0% | 3,4 | 0,0% | 3,3 | 0,0% | -0,1 | -3,1% | -0,7 | -16,6% |
| obligacje TOZ | 0,0 | 0,0% | 0,0 | 0,0% | 0,2 | 0,0% | 0,2 | - | 0,2 | - |
| obligacje COI | 11,1 | 0,0% | 10,2 | 0,0% | 10,2 | 0,0% | 0,0 | 0,2% | -0,9 | -7,7% |
| obligacje EDO | 4,0 | 0,0% | 4,2 | 0,0% | 4,5 | 0,0% | 0,4 | 8,4% | 0,6 | 14,8% |
| 2. Zagraniczne SPW | 183.598,7 | 23,8% | 181.544,4 | 23,3% | 184.405,2 | 23,4% | 2.860,8 | 1,6% | 806,5 | 0,4% |
| 3. Kredyty zagraniczne | 51.166,8 | 6,6% | 48.920,3 | 6,3% | 52.893,0 | 6,7% | 3.972,7 | 8,1% | 1.726,2 | 3,4% |
| Europejski Bank Inwestycyjny | 30.295,3 | 3,9% | 29.757,8 | 3,8% | 30.246,3 | 3,8% | 488,5 | 1,6% | -49,0 | -0,2% |
| Bank Światowy | 19.628,0 | 2,5% | 18.061,6 | 2,3% | 21.534,8 | 2,7% | 3.473,2 | 19,2% | 1.906,8 | 9,7% |
| Bank Rozwoju Rady Europy | 793,4 | 0,1% | 762,6 | 0,1% | 776,6 | 0,1% | 14,0 | 1,8% | -16,9 | -2,1% |
| Klub Paryski | 271,7 | 0,0% | 214,5 | 0,0% | 212,6 | 0,0% | -1,9 | -0,9% | -59,1 | -21,8% |
| pozostałe | 178,4 | 0,0% | 123,8 | 0,0% | 122,7 | 0,0% | -1,1 | -0,9% | -55,7 | -31,2% |
| 4. Pozostałe zadłużenie Skarbu Państwa | 0,0 | 0,0% | 0,1 | 0,0% | 0,1 | 0,0% | 0,0 | 0,0% | 0,1 | 1960,8% |

Tablica 6. Zadłużenie Skarbu Państwa wg kryterium miejsca emisji oraz faktycznych terminów wykupu (w mln zł)

| Wyszczególnienie | XII 2011 | Struktura XII 2011 w % | VII 2012 | Struktura VII 2012 w % | VIII 2012 | struktura VIII 2012 w % | zmiana VIII 2012 - VII 2012 | | zmiana VIII 2012 - XII 2011 | |
|---|------------------|------------------------|------------------|------------------------|------------------|-------------------------|-----------------------------|--------------|-----------------------------|----------------|
| | | | | | | | w mln zł | w % | w mln zł | w % |
| Razem | 771.127,5 | 100,0% | 778.737,8 | 100,0% | 787.600,3 | 100,0% | 8.862,5 | 1,1% | 16.472,8 | 2,1% |
| do 1 roku (włącznie) | 129.600,4 | 16,8% | 118.078,4 | 15,2% | 116.596,9 | 14,8% | -1.481,5 | -1,3% | -13.003,4 | -10,0% |
| od 1 roku do 3 lat (włącznie) | 159.303,2 | 20,7% | 169.447,8 | 21,8% | 171.116,5 | 21,7% | 1.668,7 | 1,0% | 11.813,4 | 7,4% |
| od 3 do 5 lat (włącznie) | 158.016,0 | 20,5% | 148.503,6 | 19,1% | 152.177,4 | 19,3% | 3.673,9 | 2,5% | -5.838,6 | -3,7% |
| od 5 do 10 lat (włącznie) | 223.510,2 | 29,0% | 251.073,4 | 32,2% | 252.558,7 | 32,1% | 1.485,3 | 0,6% | 29.048,5 | 13,0% |
| powyżej 10 lat | 100.697,7 | 13,1% | 91.634,6 | 11,8% | 95.150,7 | 12,1% | 3.516,1 | 3,8% | -5.547,0 | -5,5% |
| I. Zadłużenie krajowe | 524.689,6 | 68,0% | 539.654,8 | 69,3% | 542.440,3 | 68,9% | 2.785,4 | 0,5% | 17.750,7 | 3,4% |
| do 1 roku (włącznie) | 112.784,5 | 14,6% | 101.982,2 | 13,1% | 100.237,7 | 12,7% | -1.744,5 | -1,7% | -12.546,7 | -11,1% |
| od 1 roku do 3 lat (włącznie) | 122.513,7 | 15,9% | 136.898,9 | 17,6% | 136.914,2 | 17,4% | 15,2 | 0,0% | 14.400,5 | 11,8% |
| od 3 do 5 lat (włącznie) | 120.901,7 | 15,7% | 112.648,7 | 14,5% | 117.123,6 | 14,9% | 4.475,0 | 4,0% | -3.778,1 | -3,1% |
| od 5 do 10 lat (włącznie) | 128.485,4 | 16,7% | 146.421,1 | 18,8% | 146.446,7 | 18,6% | 25,6 | 0,0% | 17.961,3 | 14,0% |
| powyżej 10 lat | 40.004,3 | 5,2% | 41.703,9 | 5,4% | 41.718,0 | 5,3% | 14,1 | 0,0% | 1.713,7 | 4,3% |
| 1.1. SPW rynkowe | 507.225,2 | 65,8% | 522.477,3 | 67,1% | 524.901,2 | 66,6% | 2.424,0 | 0,5% | 17.676,0 | 3,5% |
| o oprocentowaniu stałym | 422.927,1 | 54,8% | 419.463,2 | 53,9% | 421.876,9 | 53,6% | 2.413,7 | 0,6% | -1.050,1 | -0,2% |
| do 1 roku (włącznie) | 100.278,4 | 13,0% | 90.272,5 | 11,6% | 88.275,7 | 11,2% | -1.996,8 | -2,2% | -12.002,7 | -12,0% |
| od 1 roku do 3 lat (włącznie) | 119.527,5 | 15,5% | 111.651,5 | 14,3% | 111.651,5 | 14,2% | 0,0 | 0,0% | -7.876,0 | -6,6% |
| od 3 do 5 lat (włącznie) | 87.058,5 | 11,3% | 86.220,3 | 11,1% | 90.630,8 | 11,5% | 4.410,5 | 5,1% | 3.572,3 | 4,1% |
| od 5 do 10 lat (włącznie) | 82.647,4 | 10,7% | 96.627,2 | 12,4% | 96.627,2 | 12,3% | 0,0 | 0,0% | 13.979,9 | 16,9% |
| powyżej 10 lat | 33.415,2 | 4,3% | 34.691,6 | 4,5% | 34.691,6 | 4,4% | 0,0 | 0,0% | 1.276,4 | 3,8% |
| indeksowane | 20.673,9 | 2,7% | 22.435,2 | 2,9% | 22.480,1 | 2,9% | 44,9 | 0,2% | 1.806,2 | 8,7% |
| od 3 do 5 lat (włącznie) | 14.084,7 | 1,8% | 15.422,9 | 2,0% | 15.453,7 | 2,0% | 30,8 | 0,2% | 1.369,0 | 9,7% |
| powyżej 10 lat | 6.589,1 | 0,9% | 7.012,3 | 0,9% | 7.026,4 | 0,9% | 14,1 | 0,2% | 437,3 | 6,6% |
| o oprocentowaniu zmiennym | 63.624,3 | 8,3% | 80.578,8 | 10,3% | 80.544,2 | 10,2% | -34,6 | 0,0% | 16.919,9 | 26,6% |
| do 1 roku (włącznie) | 168,6 | 0,0% | 119,1 | 0,0% | 123,4 | 0,0% | 4,2 | 3,6% | -45,2 | -26,8% |
| od 1 roku do 3 lat (włącznie) | 1.171,7 | 0,2% | 23.616,7 | 3,0% | 23.577,8 | 3,0% | -38,9 | -0,2% | 22.406,2 | 1912,3% |
| od 3 do 5 lat (włącznie) | 19.255,5 | 2,5% | 10.321,8 | 1,3% | 10.321,8 | 1,3% | 0,0 | 0,0% | -8.933,6 | -46,4% |
| od 5 do 10 lat (włącznie) | 43.028,6 | 5,6% | 46.521,2 | 6,0% | 46.521,2 | 5,9% | 0,0 | 0,0% | 3.492,6 | 8,1% |
| 1.2. SPW oszczędnościowe | 7.060,0 | 0,9% | 7.370,2 | 0,9% | 7.374,2 | 0,9% | 4,0 | 0,1% | 314,2 | 4,5% |
| o oprocentowaniu stałym | 2.312,9 | 0,3% | 2.063,4 | 0,3% | 2.005,3 | 0,3% | -58,1 | -2,8% | -307,6 | -13,3% |
| do 1 roku (włącznie) | 1.264,1 | 0,2% | 1.175,9 | 0,2% | 1.111,9 | 0,1% | -64,0 | -5,4% | -152,3 | -12,0% |
| od 1 roku do 3 lat (włącznie) | 1.048,8 | 0,1% | 887,5 | 0,1% | 893,4 | 0,1% | 5,9 | 0,7% | -155,3 | -14,8% |
| o oprocentowaniu zmiennym | 4.747,1 | 0,6% | 5.306,8 | 0,7% | 5.368,9 | 0,7% | 62,1 | 1,2% | 621,8 | 13,1% |
| do 1 roku (włącznie) | 669,0 | 0,1% | 607,4 | 0,1% | 562,0 | 0,1% | -45,3 | -7,5% | -107,0 | -16,0% |
| od 1 roku do 3 lat (włącznie) | 765,7 | 0,1% | 743,2 | 0,1% | 791,4 | 0,1% | 48,2 | 6,5% | 25,7 | 3,4% |
| od 3 do 5 lat (włącznie) | 503,0 | 0,1% | 683,6 | 0,1% | 717,3 | 0,1% | 33,7 | 4,9% | 214,2 | 42,6% |
| od 5 do 10 lat (włącznie) | 2.809,4 | 0,4% | 3.272,7 | 0,4% | 3.298,3 | 0,4% | 25,6 | 0,8% | 488,9 | 17,4% |
| 2. Pozostałe zadłużenie Skarbu Państwa | 10.404,3 | 1,3% | 9.807,3 | 1,3% | 10.164,8 | 1,3% | 357,5 | 3,6% | -239,5 | -2,3% |
| do 1 roku (włącznie) | 10.404,3 | 1,3% | 9.807,3 | 1,3% | 10.164,8 | 1,3% | 357,5 | 3,6% | -239,5 | -2,3% |
| II. Zadłużenie zagraniczne | 246.438,0 | 32,0% | 239.083,0 | 30,7% | 245.160,1 | 31,1% | 6.077,1 | 2,5% | -1.277,9 | -0,5% |
| do 1 roku (włącznie) | 16.815,9 | 2,2% | 16.096,2 | 2,1% | 16.359,2 | 2,1% | 263,0 | 1,6% | -456,7 | -2,7% |
| od 1 roku do 3 lat (włącznie) | 36.789,5 | 4,8% | 32.548,9 | 4,2% | 34.202,4 | 4,3% | 1.653,5 | 5,1% | -2.587,2 | -7,0% |
| od 3 do 5 lat (włącznie) | 37.114,3 | 4,8% | 35.854,9 | 4,6% | 35.053,8 | 4,5% | -801,1 | -2,2% | -2.060,5 | -5,6% |
| od 5 do 10 lat (włącznie) | 95.024,9 | 12,3% | 104.652,3 | 13,4% | 106.112,0 | 13,5% | 1.459,7 | 1,4% | 11.087,2 | 11,7% |
| powyżej 10 lat | 60.693,4 | 7,9% | 49.930,7 | 6,4% | 53.432,7 | 6,8% | 3.502,0 | 7,0% | -7.260,7 | -12,0% |
| 1. Obligacje zagraniczne | 195.271,1 | 25,3% | 190.162,6 | 24,4% | 192.267,0 | 24,4% | 2.104,4 | 1,1% | -3.004,1 | -1,5% |
| o oprocentowaniu stałym | 194.991,6 | 25,3% | 188.605,8 | 24,2% | 190.687,7 | 24,2% | 2.081,9 | 1,1% | -4.303,9 | -2,2% |
| do 1 roku (włącznie) | 14.911,0 | 1,9% | 13.323,9 | 1,7% | 13.540,7 | 1,7% | 216,8 | 1,6% | -1.370,3 | -9,2% |
| od 1 roku do 3 lat (włącznie) | 30.340,8 | 3,9% | 27.393,1 | 3,5% | 27.650,5 | 3,5% | 257,4 | 0,9% | -2.690,2 | -8,9% |
| od 3 do 5 lat (włącznie) | 30.719,6 | 4,0% | 28.423,0 | 3,6% | 28.801,2 | 3,7% | 378,1 | 1,3% | -1.918,4 | -6,2% |
| od 5 do 10 lat (włącznie) | 74.468,0 | 9,7% | 83.970,5 | 10,8% | 84.797,3 | 10,8% | 826,9 | 1,0% | 10.329,4 | 13,9% |
| powyżej 10 lat | 44.552,3 | 5,8% | 35.495,3 | 4,6% | 35.898,0 | 4,6% | 402,7 | 1,1% | -8.654,3 | -19,4% |
| o oprocentowaniu zmiennym | 279,6 | 0,0% | 1.556,9 | 0,2% | 1.579,3 | 0,2% | 22,5 | 1,4% | 1.299,7 | 464,9% |
| od 1 roku do 3 lat (włącznie) | 0,0 | 0,0% | 0,0 | 0,0% | 1.306,5 | 0,2% | 1.306,5 | - | 1.306,5 | - |
| od 3 do 5 lat (włącznie) | 279,6 | 0,0% | 1.556,9 | 0,2% | 272,9 | 0,0% | -1.284,0 | -82,5% | -6,7 | -2,4% |
| 2. Kredyty zagraniczne | 51.166,8 | 6,6% | 48.920,3 | 6,3% | 52.893,0 | 6,7% | 3.972,7 | 8,1% | 1.726,2 | 3,4% |
| o oprocentowaniu stałym | 23.799,5 | 3,1% | 22.227,6 | 2,9% | 22.569,1 | 2,9% | 341,5 | 1,5% | -1.230,4 | -5,2% |
| do 1 roku (włącznie) | 1.402,3 | 0,2% | 2.382,2 | 0,3% | 2.421,6 | 0,3% | 39,3 | 1,7% | 1.019,3 | 72,7% |
| od 1 roku do 3 lat (włącznie) | 4.487,9 | 0,6% | 3.147,7 | 0,4% | 3.198,2 | 0,4% | 50,5 | 1,6% | -1.289,7 | -28,7% |
| od 3 do 5 lat (włącznie) | 5.133,0 | 0,7% | 4.982,0 | 0,6% | 5.073,2 | 0,6% | 91,2 | 1,8% | -59,8 | -1,2% |
| od 5 do 10 lat (włącznie) | 8.424,0 | 1,1% | 7.754,1 | 1,0% | 7.859,4 | 1,0% | 105,3 | 1,4% | -564,6 | -6,7% |
| powyżej 10 lat | 4.352,3 | 0,6% | 3.961,5 | 0,5% | 4.016,8 | 0,5% | 55,3 | 1,4% | -335,5 | -7,7% |
| o oprocentowaniu zmiennym | 27.367,3 | 3,5% | 26.692,7 | 3,4% | 30.323,9 | 3,9% | 3.631,2 | 13,6% | 2.956,6 | 10,8% |
| do 1 roku (włącznie) | 502,6 | 0,1% | 390,1 | 0,1% | 396,8 | 0,1% | 6,8 | 1,7% | -105,7 | -21,0% |
| od 1 roku do 3 lat (włącznie) | 1.960,8 | 0,3% | 2.008,0 | 0,3% | 2.047,2 | 0,3% | 39,2 | 2,0% | 86,4 | 4,4% |
| od 3 do 5 lat (włącznie) | 982,1 | 0,1% | 893,0 | 0,1% | 906,6 | 0,1% | 13,5 | 1,5% | -75,5 | -7,7% |
| od 5 do 10 lat (włącznie) | 12.132,9 | 1,6% | 12.927,7 | 1,7% | 13.455,3 | 1,7% | 527,6 | 4,1% | 1.322,4 | 10,9% |
| powyżej 10 lat | 11.788,8 | 1,5% | 10.473,9 | 1,3% | 13.517,9 | 1,7% | 3.044,0 | 29,1% | 1.729,1 | 14,7% |
| 3. Pozostałe zadłużenie Skarbu Państwa | 0,0 | 0,0% | 0,1 | 0,0% | 0,1 | 0,0% | 0,0 | 0,0% | 0,1 | 1960,8% |
| do 1 roku (włącznie) | 0,0 | 0,0% | 0,1 | 0,0% | 0,1 | 0,0% | 0,0 | 0,0% | 0,1 | 1960,8% |

Tablica 7. Zadłużenie SP wg kryterium miejsca emisji wyrażone w mln EUR (wg nominału)

| Wyszczególnienie | XII 2011 | VII 2012 | VIII 2012 | zmiana | | zmiana | |
|---|------------------|------------------|------------------|----------------------|--------------|----------------------|--------------|
| | | | | VIII 2012 - VII 2012 | | VIII 2012 - XII 2011 | |
| | | | | w mln EUR | w % | w mln EUR | w % |
| Zadłużenie Skarbu Państwa | 174.589,6 | 189.538,5 | 188.250,0 | -1.288,5 | -0,7% | 13.660,4 | 7,8% |
| I. Zadłużenie krajowe Skarbu Państwa | 118.794,1 | 131.347,6 | 129.652,5 | -1.695,1 | -1,3% | 10.858,5 | 9,1% |
| 1. Dług z tytułu SPW | 116.438,4 | 128.960,6 | 127.223,0 | -1.737,6 | -1,3% | 10.784,6 | 9,3% |
| 1.1. Rynkowe SPW | 114.840,0 | 127.166,7 | 125.460,4 | -1.706,3 | -1,3% | 10.620,4 | 9,2% |
| - bony skarbowe | 2.720,0 | 2.838,5 | 2.310,2 | -528,3 | -18,6% | -409,8 | -15,1% |
| - obligacje skarbowe wyemitowane na rynek krajowy | 112.119,9 | 124.328,3 | 123.150,2 | -1.178,0 | -0,9% | 11.030,3 | 9,8% |
| 1.2. Obligacje oszczędnościowe | 1.598,4 | 1.793,9 | 1.762,6 | -31,3 | -1,7% | 164,1 | 10,3% |
| 2. Pozostałe zadłużenie krajowe SP | 2.355,6 | 2.387,0 | 2.429,6 | 42,5 | 1,8% | 73,9 | 3,1% |
| II. Zadłużenie zagraniczne Skarbu Państwa | 55.795,6 | 58.190,9 | 58.597,5 | 406,6 | 0,7% | 2.801,9 | 5,0% |
| 1. Dług z tytułu SPW | 44.211,0 | 46.284,1 | 45.955,1 | -328,9 | -0,7% | 1.744,1 | 3,9% |
| - obligacje typu Brady | 229,8 | 242,2 | 236,8 | -5,5 | -2,3% | 7,0 | 3,0% |
| - obligacje zagraniczne | 43.981,2 | 46.041,8 | 45.718,3 | -323,5 | -0,7% | 1.737,1 | 3,9% |
| 2. Dług z tytułu kredytów | 11.584,6 | 11.906,8 | 12.642,3 | 735,5 | 6,2% | 1.057,7 | 9,1% |
| 1.1. Klub Paryski | 61,5 | 52,2 | 50,8 | -1,4 | -2,7% | -10,7 | -17,4% |
| 1.2. Międzynarodowe Instytucje Finansowe | 11.482,7 | 11.824,5 | 12.562,2 | 737,7 | 6,2% | 1.079,5 | 9,4% |
| - Bank Światowy | 4.443,9 | 4.396,0 | 5.147,2 | 751,1 | 17,1% | 703,2 | 15,8% |
| - Europejski Bank Inwestycyjny | 6.859,1 | 7.242,8 | 7.229,4 | -13,4 | -0,2% | 370,3 | 5,4% |
| - Bank Rozwoju Rady Europy | 179,6 | 185,6 | 185,6 | 0,0 | 0,0% | 6,0 | 3,3% |
| 1.3. pozostałe | 40,4 | 30,1 | 29,3 | -0,8 | -2,7% | -11,1 | -27,4% |
| 3. Pozostałe zadłużenie zagraniczne SP | 0,0 | 0,0 | 0,0 | 0,0 | -1,8% | 0,0 | 2075,6% |
| <i>Kurs przyjęty do obliczeń (PLN/EUR)</i> | <i>4,4168</i> | <i>4,1086</i> | <i>4,1838</i> | <i>0,0752</i> | <i>1,8%</i> | <i>-0,2330</i> | <i>-5,3%</i> |

Tablica 8. Zadłużenie SP wg kryterium miejsca emisji wyrażone w mln USD (wg nominału)

| Wyszczególnienie | XII 2011 | VII 2012 | VIII 2012 | zmiana | | zmiana | |
|---|------------------|------------------|------------------|----------------------|--------------|----------------------|--------------|
| | | | | VIII 2012 - VII 2012 | | VIII 2012 - XII 2011 | |
| | | | | w mln USD | w % | w mln USD | w % |
| Zadłużenie Skarbu Państwa | 225.647,4 | 232.403,6 | 236.140,8 | 3.737,2 | 1,6% | 10.493,3 | 4,7% |
| I. Zadłużenie krajowe Skarbu Państwa | 153.534,7 | 161.052,5 | 162.636,1 | 1.583,6 | 1,0% | 9.101,4 | 5,9% |
| 1. Dług z tytułu SPW | 150.490,2 | 158.125,7 | 159.588,5 | 1.462,8 | 0,9% | 9.098,3 | 6,0% |
| 1.1. Rynkowe SPW | 148.424,3 | 155.926,1 | 157.377,5 | 1.451,4 | 0,9% | 8.953,2 | 6,0% |
| - bony skarbowe | 3.515,5 | 3.480,4 | 2.897,9 | -582,5 | -16,7% | -617,6 | -17,6% |
| - obligacje skarbowe wyemitowane na rynek krajowy | 144.908,8 | 152.445,7 | 154.479,6 | 2.033,9 | 1,3% | 9.570,8 | 6,6% |
| 1.2. Obligacje oszczędnościowe | 2.065,9 | 2.199,5 | 2.211,0 | 11,4 | 0,5% | 145,1 | 7,0% |
| 2. Pozostałe zadłużenie krajowe SP | 3.044,5 | 2.926,9 | 3.047,6 | 120,8 | 4,1% | 3,1 | 0,1% |
| II. Zadłużenie zagraniczne Skarbu Państwa | 72.112,7 | 71.351,0 | 73.504,7 | 2.153,6 | 3,0% | 1.391,9 | 1,9% |
| 1. Dług z tytułu SPW | 57.140,3 | 56.751,4 | 57.646,1 | 894,7 | 1,6% | 505,8 | 0,9% |
| - obligacje typu Brady | 297,0 | 297,0 | 297,0 | 0,0 | 0,0% | 0,0 | 0,0% |
| - obligacje zagraniczne | 56.843,3 | 56.454,4 | 57.349,1 | 894,7 | 1,6% | 505,8 | 0,9% |
| 2. Dług z tytułu kredytów | 14.972,4 | 14.599,6 | 15.858,5 | 1.259,0 | 8,6% | 886,1 | 5,9% |
| 1.1. Klub Paryski | 79,5 | 64,0 | 63,7 | -0,3 | -0,4% | -15,8 | -19,8% |
| 1.2. Międzynarodowe Instytucje Finansowe | 14.840,7 | 14.498,6 | 15.758,0 | 1.259,4 | 8,7% | 917,3 | 6,2% |
| - Bank Światowy | 5.743,5 | 5.390,2 | 6.456,6 | 1.066,4 | 19,8% | 713,1 | 12,4% |
| - Europejski Bank Inwestycyjny | 8.865,0 | 8.880,8 | 9.068,6 | 187,7 | 2,1% | 203,5 | 2,3% |
| - Bank Rozwoju Rady Europy | 232,2 | 227,6 | 232,8 | 5,2 | 2,3% | 0,7 | 0,3% |
| 1.3. pozostałe | 52,2 | 37,0 | 36,8 | -0,2 | -0,4% | -15,4 | -29,5% |
| 3. Pozostałe zadłużenie zagraniczne SP | 0,0 | 0,0 | 0,0 | 0,0 | 0,5% | 0,0 | 2011,6% |
| <i>Kurs przyjęty do obliczeń (PLN/USD)</i> | <i>3,4174</i> | <i>3,3508</i> | <i>3,3353</i> | <i>-0,0155</i> | <i>-0,5%</i> | <i>-0,0821</i> | <i>-2,4%</i> |

Ministerstwo Finansów,
 Departament Długu Publicznego
 tel. +48 22 694 50 00
 sekretariat.dp@mf.gov.pl