

Zadłużenie Skarbu Państwa 12/2012

Biuletyn miesięczny

Na koniec grudnia 2012 roku zadłużenie Skarbu Państwa (SP) wyniosło **793.853,1 mln zł** (tj. ok. 194,2 mld EUR lub ok. 256,1 mld USD – w przeliczeniu po kursach z dnia 31 grudnia 2012 r.: 1 EUR = 4,0882 PLN, 1 USD = 3,0996 PLN).

W porównaniu z końcem listopada 2012 roku zadłużenie to spadło o 7.236,7 mln zł tj. o 0,9%, a w porównaniu z końcem 2011 roku wzrosło o 22.725,6 mln zł tj. o 2,9%.

Tablica nr 1 przedstawia przyczyny zmiany długu SP. Wzrost długu w 2012 r. był głównie wypadkową finansowania potrzeb pożyczkowych budżetu państwa (wzrost długu o 37,6 mld zł) oraz umocnienia się złotego (spadek zadłużenia o 21,3 mld zł). Spadek zadłużenia w grudniu 2012 r. był przede wszystkim związany ze spadkiem stanu środków na rachunku budżetu państwa.

Tablice nr 2 i 3 prezentują odpowiednio zadłużenie SP wg kryterium miejsca emisji w układzie wg instrumentów oraz strukturę podmiotową zadłużenia.

Tablica 1. Przyczyny zmiany długu SP (w mld zł)¹⁾

	XII 2012 - XI 2012	XII 2012 - XII 2011
Zmiana zadłużenia SP	-7,2	22,7
1. Potrzeby pożyczkowe netto budżetu państwa,	4,2	37,6
2. Zmiany nie wynikające z potrzeb pożyczkowych budżetu, w tym:	-10,2	-14,0
2.1. Różnice kursowe	-2,6	-21,3
2.2. Pozostałe czynniki ²⁾	-7,6	7,3
3. Zmiany pozostałego długu SP	-1,2	-0,9

¹⁾ Dane wstępne.

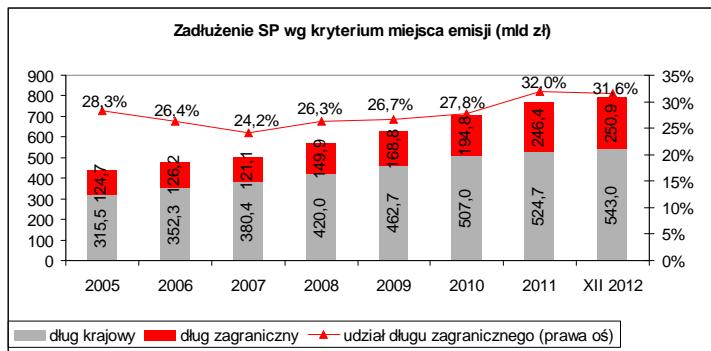
²⁾ Zmiana długu z tytułu: zmiany stanu środków na rachunku budżetu państwa, dyskonta od SPW, kapitalizacji i indeksacji SPW.

Tablica 2. Zadłużenie Skarbu Państwa wg kryterium miejsca emisji w układzie wg instrumentów (w mln zł)

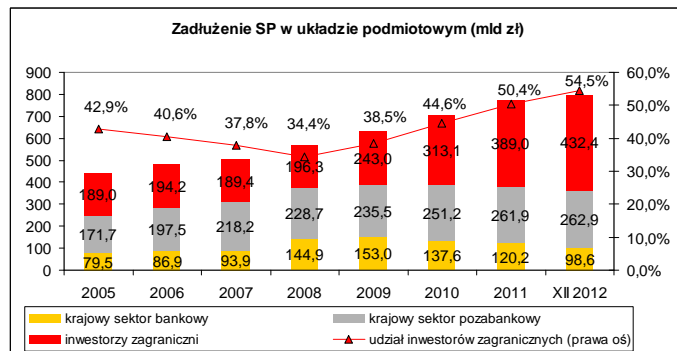
Wyszczególnienie	XII 2011	Struktura XII 2011 w %	XI 2012	Struktura XI 2012 w %	XII 2012	struktura XII 2012 w %	zmiana		zmiana	
							XII 2012 - XI 2012	XII 2012 - XII 2011	XII 2012 - XI 2012	XII 2012 - XII 2011
							w mln zł	w %	w mln zł	w %
Zadłużenie Skarbu Państwa	771.127,5	100,0%	801.089,8	100,0%	793.853,1	100,0%	-7.236,7	-0,9%	22.725,6	2,9%
I. Zadłużenie krajowe Skarbu Państwa	524.689,6	68,0%	546.586,5	68,2%	542.969,3	68,4%	-3.617,2	-0,7%	18.279,8	3,5%
1. Dług z tytułu SPW	514.285,2	66,7%	535.936,4	66,9%	533.477,5	67,2%	-2.458,9	-0,5%	19.192,3	3,7%
1.1. Rynkowe SPW	507.225,2	65,8%	528.559,0	66,0%	526.109,5	66,3%	-2.449,5	-0,5%	18.884,3	3,7%
- bony skarbowe	12.013,8	1,6%	8.333,3	1,0%	6.110,4	0,8%	-2.222,9	-26,7%	-5.903,5	-49,1%
- obligacje wyemitowane na rynek krajowy	495.211,4	64,2%	520.225,7	64,9%	519.999,2	65,5%	-226,6	0,0%	24.787,8	5,0%
1.2. Oszczędnościowe SPW	7.060,0	0,9%	7.377,4	0,9%	7.367,9	0,9%	-9,5	-0,1%	307,9	4,4%
2. Pozostałe zadłużenie Skarbu Państwa	10.404,3	1,3%	10.650,1	1,3%	9.491,8	1,2%	-1.158,3	-10,9%	-912,5	-8,8%
II. Zadłużenie zagraniczne Skarbu Państwa	246.438,0	32,0%	254.503,3	31,8%	250.883,8	31,6%	-3.619,5	-1,4%	4.445,8	1,8%
1. Dług z tytułu SPW	195.271,1	25,3%	203.248,8	25,4%	199.955,1	25,2%	-3.293,7	-1,6%	4.684,0	2,4%
2. Dług z tytułu kredytów	51.166,8	6,6%	51.245,4	6,4%	50.928,6	6,4%	-316,8	-0,6%	-238,2	-0,5%
3. Pozostałe zadłużenie Skarbu Państwa	0,0	0,0%	9,1	0,0%	0,1	0,0%	-9,0	-99,1%	0,1	2352,2%

Tablica 3. Zadłużenie Skarbu Państwa w układzie podmiotowym (w mln zł)

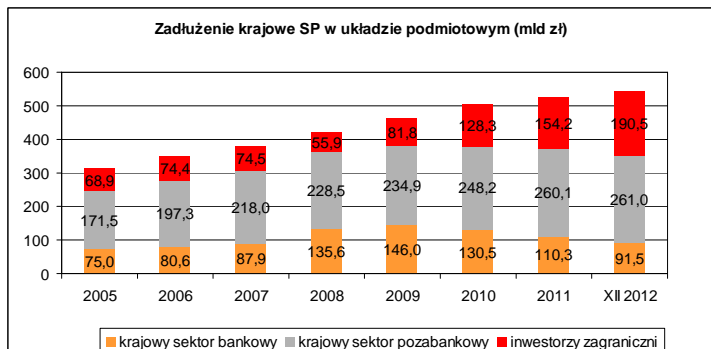
Wyszczególnienie	XII 2011	Struktura XII 2011 w %	XI 2012	Struktura XI 2012 w %	XII 2012	struktura XII 2012 w %	zmiana		zmiana	
							XII 2012 - XI 2012	XII 2012 - XII 2011	XII 2012 - XI 2012	XII 2012 - XII 2011
							w mln zł	w %	w mln zł	w %
Zadłużenie Skarbu Państwa	771.127,5	100,0%	801.089,8	100,0%	793.853,1	100,0%	-7.236,7	-0,9%	22.725,6	2,9%
I. Zadłużenie krajowe Skarbu Państwa (wobec rezydentów)	382.135,1	49,6%	367.043,7	45,8%	361.477,8	45,5%	-5.565,8	-1,5%	-20.657,3	-5,4%
1. Krajowy sektor bankowy, w tym:	120.229,4	15,6%	102.867,0	12,8%	98.564,1	12,4%	-4.302,9	-4,2%	-21.665,3	-18,0%
- instrumenty krajowe	110.347,7	14,3%	95.851,6	12,0%	91.526,3	11,5%	-4.325,3	-4,5%	-18.821,3	-17,1%
- instrumenty zagraniczne	9.881,7	1,3%	7.015,4	0,9%	7.037,8	0,9%	22,4	0,3%	-2.844,0	-28,8%
2. Krajowy sektor pozabankowy	261.905,7	34,0%	264.176,7	33,0%	262.913,8	33,1%	-1.262,9	-0,5%	1.008,0	0,4%
- instrumenty krajowe	260.115,0	33,7%	262.279,5	32,7%	260.964,3	32,9%	-1.315,2	-0,5%	849,3	0,3%
- instrumenty zagraniczne	1.790,7	0,2%	1.897,2	0,2%	1.949,5	0,2%	52,2	2,8%	158,7	8,9%
II. Zadłużenie zagraniczne Skarbu Państwa (wobec nierezydentów)	388.992,4	50,4%	434.046,1	54,2%	432.375,3	54,5%	-1.670,9	-0,4%	43.382,8	11,2%
- instrumenty krajowe	154.226,9	20,0%	188.455,5	23,5%	190.478,7	24,0%	2.023,3	1,1%	36.251,8	23,5%
- instrumenty zagraniczne	234.765,5	30,4%	245.590,7	30,7%	241.896,5	30,5%	-3.694,1	-1,5%	7.131,0	3,0%



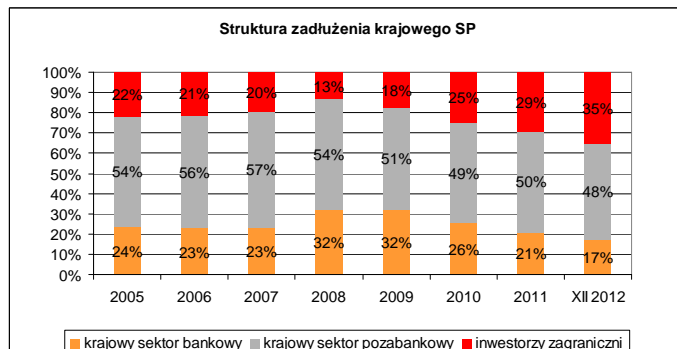
Udział długu zagranicznego w długi ogółem zmniejszył się z 32,0% na koniec 2011 r. do 31,6% na koniec grudnia 2012 r.



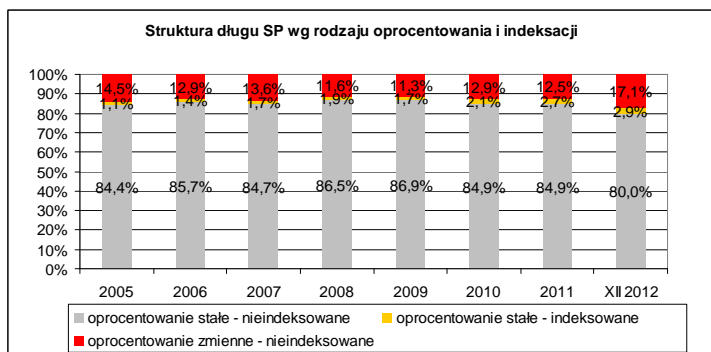
W okresie XII 2008 r. – XII 2012 r. udział inwestorów zagranicznych (nierezydentów) w długi SP wzrósł z 34,4% do 54,5%.



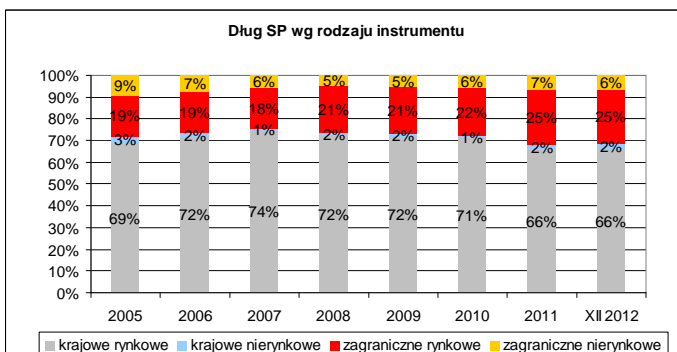
Największą grupą wierzycieli (ok. 48% udziału w długi krajowym SP) jest krajowy sektor pozabankowy (przede wszystkim pozabankowe instytucje finansowe).



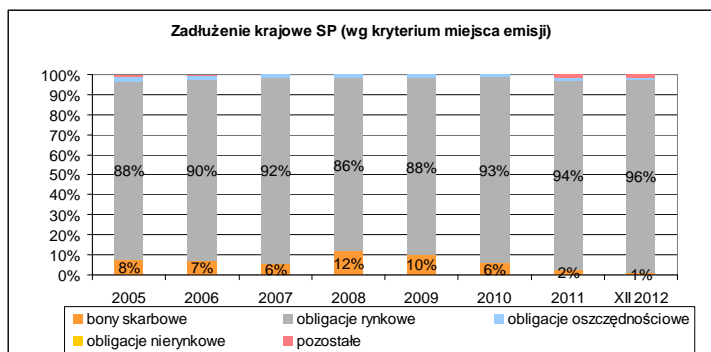
Udział inwestorów zagranicznych w długi krajowym w 2012 r. wzrósł z 29,4% do 35,1%.



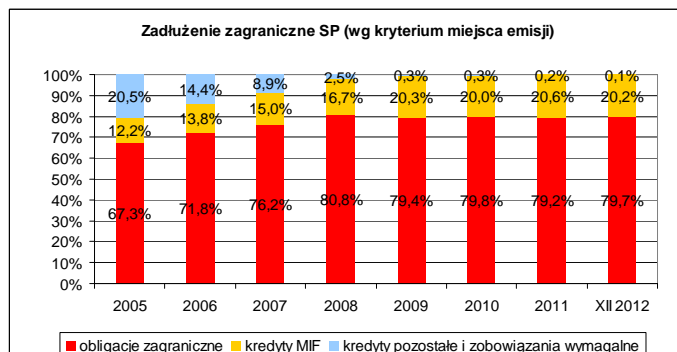
Przeważającą część długu SP stanowi zadłużenie o oprocentowaniu stałym (82,9%), z tego większość to instrumenty nieindeksowane.



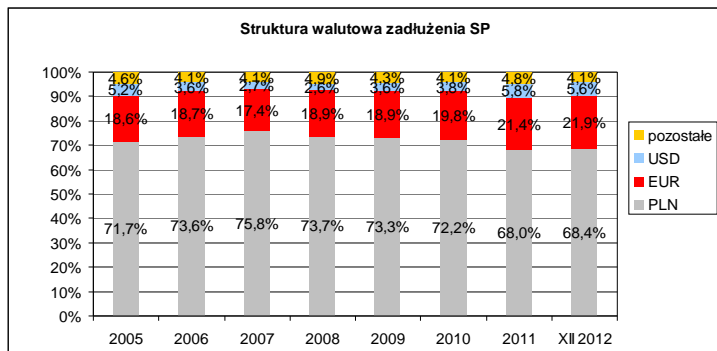
W skład pozycji „instrumenty nierynkowe”, stanowiącej łącznie 9% długu SP, wchodzi głównie kredyty zagraniczne, przyjęte depozyty oraz obligacje oszczędnościowe.



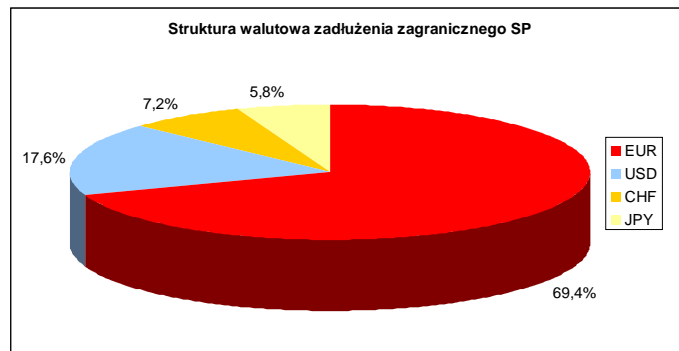
Przeważającą większość krajowego długu SP stanowią obligacje rynkowe (95,8%). Udział bonów skarbowych zmniejszył się z 12,0% na koniec 2008 r. do 1,1% w grudniu 2012 r.



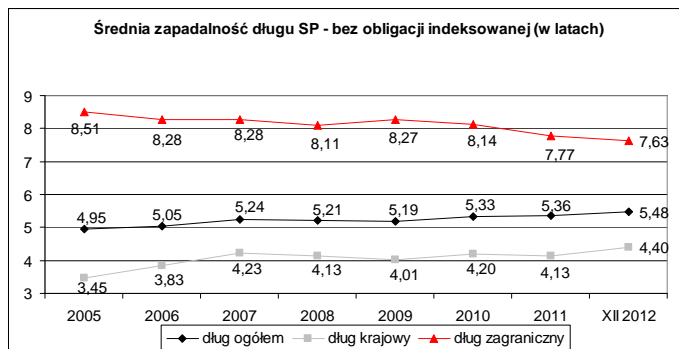
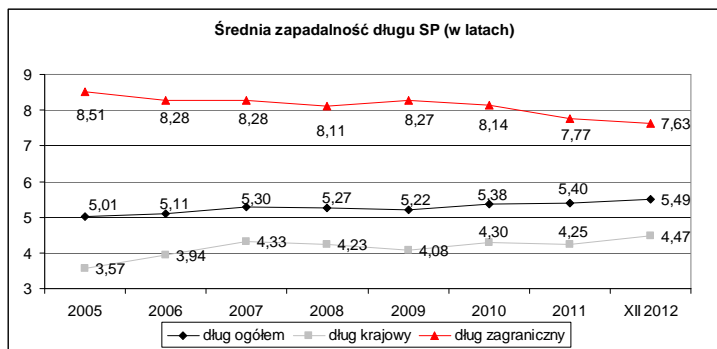
99,9% zadłużenia zagranicznego SP (wg kryterium miejsca emisji) stanowią obligacje zagraniczne (79,7%) i kredyty zaciągnięte w międzynarodowych instytucjach finansowych (20,2%).



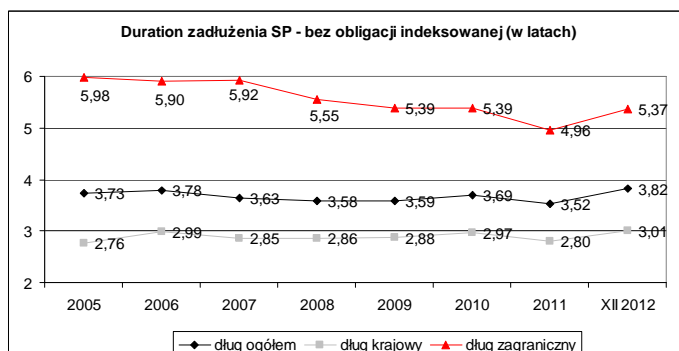
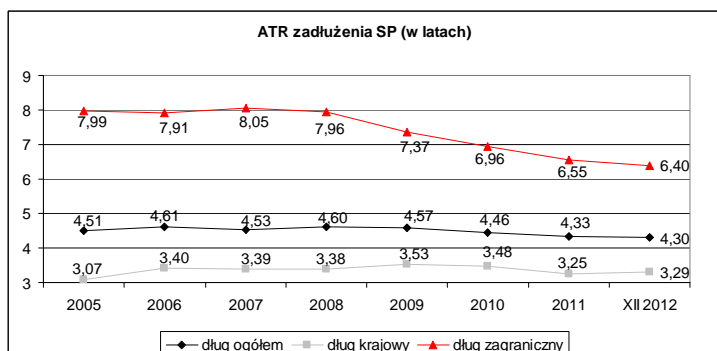
Około 68% zadłużenia SP stanowi zadłużenie nominowane w PLN. 21,9% zadłużenia to zadłużenie nominowane w EUR.



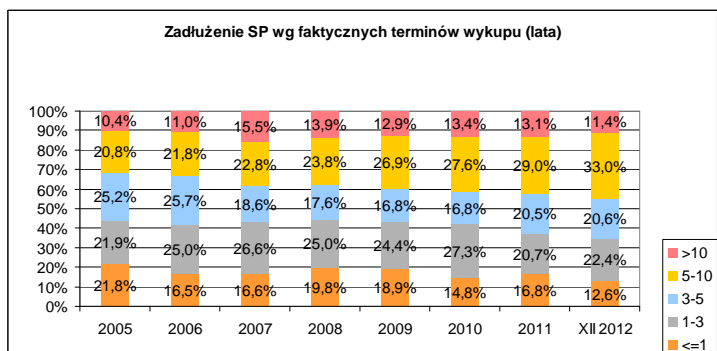
Niemal 70% zadłużenia zagranicznego SP stanowi zadłużenie nominowane w EUR.



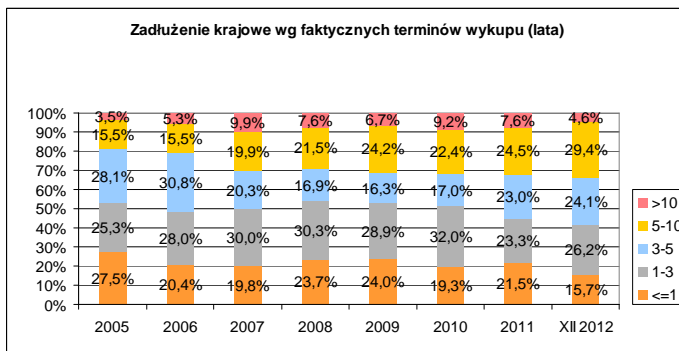
W 2012 r. **ryzyko refinansowania** długu SP uległo ograniczeniu: średnia zapadalność długu SP wzrosła z 5,40 roku do 5,49 roku. W tym czasie średnia zapadalność długu krajowego wzrosła z 4,25 roku do 4,47 roku. Średnia zapadalność liczona bez obligacji indeksowanych jest obecnie zbliżona do średniej zapadalności uwzględniającej obligacje indeksowane.



ATR (ang. *average time to refixing*) długu SP w 2012 r. niemal się nie zmieniło (spadek o 0,03 roku). Świadczy to o stabilnym poziomie **ryzyka stopy procentowej**. W tym okresie duration długu krajowego SP wzrosło z 2,80 roku do 3,01 roku, a długu ogółem z 3,52 roku do 3,82 roku. Główną przyczyną wzrostu duration był spadek stóp procentowych na rynkach zagranicznych.

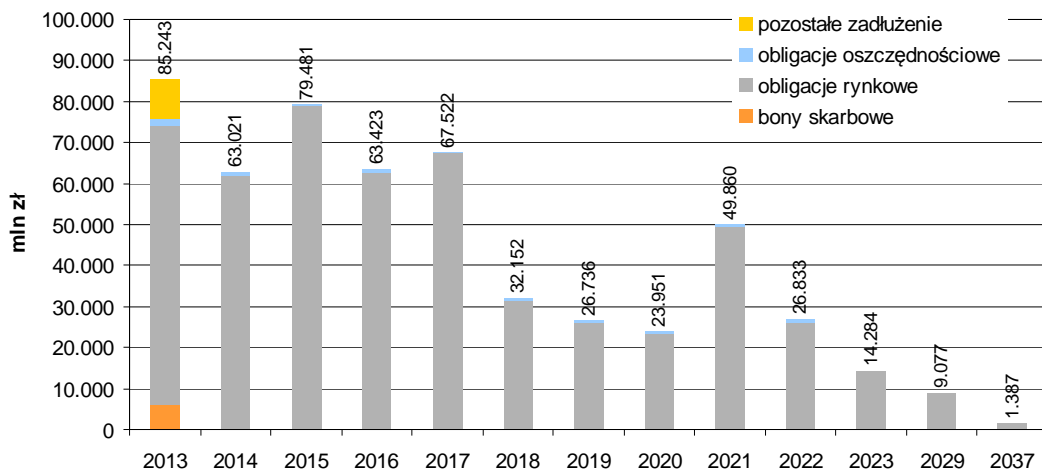


Zadłużenie o terminie zapadalności do 3 lat (włącznie) stanowiło 35,0% całości długu SP (na koniec 2011 r. 37,5%), a o terminie do 1 roku 12,6%.

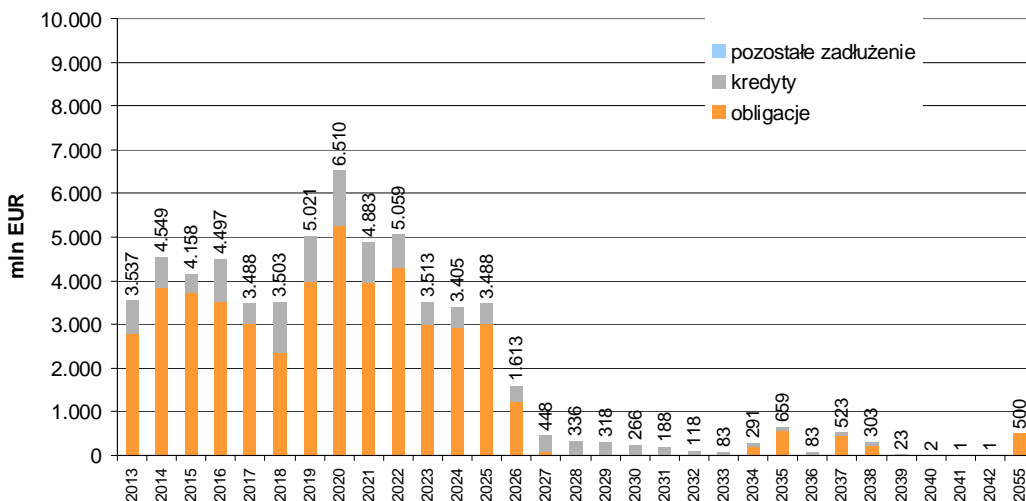


Krajowe zadłużenie o terminie zapadalności do 3 lat (włącznie) stanowiło 41,9% krajowego długu SP (na koniec 2011 r. 44,8%), a o terminie do 1 roku 15,7%.

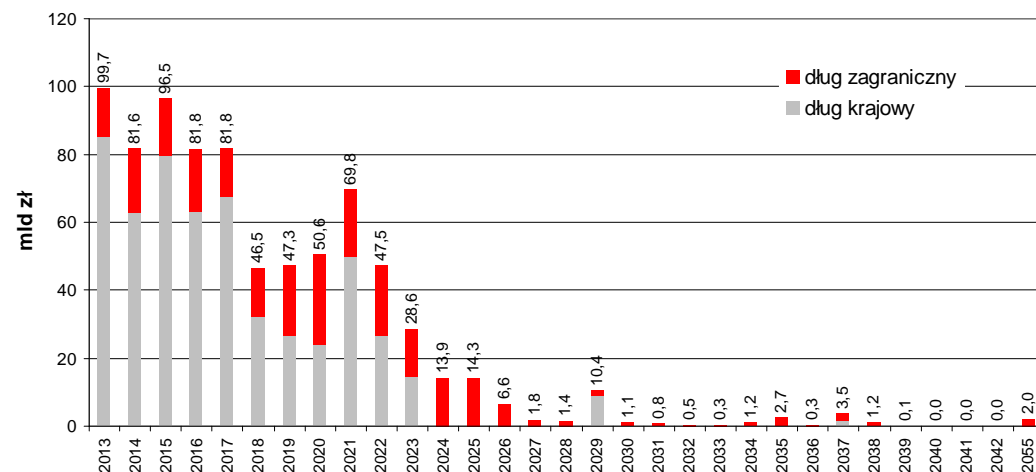
**Zapadalność zadłużenia krajowego wg stanu
na dzień 31 grudnia 2012 r.**



**Zapadalność zadłużenia zagranicznego wg stanu
na dzień 31 grudnia 2012 r.**



**Zapadalność zadłużenia Skarbu Państwa wg stanu
na dzień 31 grudnia 2012 r.**



Tablica 4. Zadłużenie Skarbu Państwa wg kryterium miejsca emisji w układzie wg instrumentów (w mln zł)

Wyszczególnienie	XII 2011	Struktura XII 2011 w %	XI 2012	Struktura XI 2012 w %	XII 2012	struktura XII 2012 w %	zmiana		zmiana	
							XII 2012 - XI 2012		XII 2012 - XII 2011	
							w mln zł	w %	w mln zł	w %
Zadłużenie Skarbu Państwa	771.127,5	100,0%	801.089,8	100,0%	793.853,1	100,0%	-7.236,7	-0,9%	22.725,6	2,9%
I. Zadłużenie krajowe Skarbu Państwa	524.689,6	68,0%	546.586,5	68,2%	542.969,3	68,4%	-3.617,2	-0,7%	18.279,8	3,5%
1. Zadłużenie z tytułu SPW	514.285,2	66,7%	535.936,4	66,9%	533.477,5	67,2%	-2.458,9	-0,5%	19.192,3	3,7%
1.1. Rynkowe SPW	507.225,2	65,8%	528.559,0	66,0%	526.109,5	66,3%	-2.449,5	-0,5%	18.884,3	3,7%
oprocentowanie stałe - nieindeksowane	422.927,1	54,8%	406.565,0	50,8%	404.025,7	50,9%	-2.539,3	-0,6%	-18.901,4	-4,5%
bony skarbowe	12.013,8	1,6%	8.333,3	1,0%	6.110,4	0,8%	-2.222,9	-26,7%	-5.903,5	-49,1%
obligacje OK	108.785,5	14,1%	56.696,6	7,1%	55.489,4	7,0%	-1.207,2	-2,1%	-53.296,1	-49,0%
obligacje PS	135.561,9	17,6%	152.207,4	19,0%	151.290,3	19,1%	-917,1	-0,6%	15.728,5	11,6%
obligacje DS	133.150,7	17,3%	154.636,1	19,3%	154.636,1	19,5%	0,0	0,0%	21.485,4	16,1%
obligacje WS	33.415,2	4,3%	34.691,6	4,3%	36.499,5	4,6%	1.807,9	5,2%	3.084,3	9,2%
oprocentowanie stałe - indeksowane	20.673,9	2,7%	23.010,2	2,9%	23.100,0	2,9%	89,8	0,4%	2.426,2	11,7%
obligacje IZ	20.673,9	2,7%	23.010,2	2,9%	23.100,0	2,9%	89,8	0,4%	2.426,2	11,7%
oprocentowanie zmienne	63.624,3	8,3%	98.983,8	12,4%	98.983,8	12,5%	0,0	0,0%	35.359,5	55,6%
obligacje TZ	590,2	0,1%	494,6	0,1%	494,6	0,1%	0,0	0,0%	-95,6	-16,2%
obligacje WZ	62.284,1	8,1%	97.739,2	12,2%	97.739,2	12,3%	0,0	0,0%	35.455,1	56,9%
obligacje PP	750,0	0,1%	750,0	0,1%	750,0	0,1%	0,0	0,0%	0,0	0,0%
1.2. Oszczędnościowe SPW	7.060,0	0,9%	7.377,4	0,9%	7.367,9	0,9%	-9,5	-0,1%	307,9	4,4%
oprocentowanie stałe	2.312,9	0,3%	1.839,6	0,2%	1.784,0	0,2%	-55,6	-3,0%	-528,9	-22,9%
obligacje DOS	2.312,9	0,3%	1.839,6	0,2%	1.784,0	0,2%	-55,6	-3,0%	-528,9	-22,9%
oprocentowanie zmienne	4.747,1	0,6%	5.537,8	0,7%	5.584,0	0,7%	46,2	0,8%	836,8	17,6%
obligacje TOZ	-	-	76,0	0,0%	80,5	0,0%	4,5	6,0%	80,5	-
obligacje COI	1.798,4	0,2%	1.818,5	0,2%	1.831,9	0,2%	13,4	0,7%	33,5	1,9%
obligacje EDO	2.948,8	0,4%	3.643,3	0,5%	3.671,5	0,5%	28,2	0,8%	722,8	24,5%
2. Pozostałe zadłużenie Skarbu Państwa	10.404,3	1,3%	10.650,1	1,3%	9.491,8	1,2%	-1.158,3	-10,9%	-912,5	-8,8%
przyjęte depozyty – wolne środki jsfp	10.391,5	1,3%	10.625,2	1,3%	9.438,1	1,2%	-1.187,2	-11,2%	-953,5	-9,2%
zobowiązania wymagalne	9,3	0,0%	21,3	0,0%	50,2	0,0%	28,9	135,3%	40,9	438,8%
inne	3,5	0,0%	3,5	0,0%	3,6	0,0%	0,0	1,3%	0,1	3,2%
II. Zadłużenie zagraniczne Skarbu Państwa	246.438,0	32,0%	254.503,3	31,8%	250.883,8	31,6%	-3.619,5	-1,4%	4.445,8	1,8%
1. Zadłużenie z tytułu SPW	195.271,1	25,3%	203.248,8	25,4%	199.955,1	25,2%	-3.293,7	-1,6%	4.684,0	2,4%
1.1. Rynkowe SPW	195.271,1	25,3%	203.248,8	25,4%	199.955,1	25,2%	-3.293,7	-1,6%	4.684,0	2,4%
oprocentowanie stałe	194.991,6	25,3%	201.712,1	25,2%	198.431,5	25,0%	-3.280,6	-1,6%	3.439,9	1,8%
EUR	114.236,1	14,8%	124.822,2	15,6%	123.367,6	15,5%	-1.454,7	-1,2%	9.131,5	8,0%
USD	43.947,4	5,7%	44.850,7	5,6%	44.014,3	5,5%	-836,4	-1,9%	67,0	0,2%
CHF	18.893,2	2,5%	16.788,3	2,1%	16.680,0	2,1%	-108,3	-0,6%	-2.213,2	-11,7%
JPY	17.914,9	2,3%	15.250,8	1,9%	14.369,6	1,8%	-881,2	-5,8%	-3.545,3	-19,8%
oprocentowanie zmienne	279,6	0,0%	1.536,7	0,2%	1.523,6	0,2%	-13,1	-0,9%	1.244,1	445,0%
USD	279,6	0,0%	258,4	0,0%	253,6	0,0%	-4,8	-1,9%	-26,0	-9,3%
CHF	-	-	1.278,3	0,2%	1.270,1	0,2%	-8,3	-0,6%	1.270,1	-
2. Kredyty zagraniczne	51.166,8	6,6%	51.245,4	6,4%	50.928,6	6,4%	-316,8	-0,6%	-238,2	-0,5%
oprocentowanie stałe	23.799,5	3,1%	21.681,7	2,7%	21.496,0	2,7%	-185,7	-0,9%	-2.303,5	-9,7%
EUR	23.340,8	3,0%	21.422,5	2,7%	21.251,6	2,7%	-170,9	-0,8%	-2.089,2	-9,0%
USD	8,6	0,0%	4,0	0,0%	3,9	0,0%	-0,1	-1,9%	-4,7	-54,6%
JPY	450,1	0,1%	255,2	0,0%	240,5	0,0%	-14,7	-5,8%	-209,6	-46,6%
oprocentowanie zmienne	27.367,3	3,5%	29.563,7	3,7%	29.432,6	3,7%	-131,1	-0,4%	2.065,3	7,5%
EUR	27.233,9	3,5%	29.559,2	3,7%	29.428,2	3,7%	-131,0	-0,4%	2.194,3	8,1%
USD	133,4	0,0%	4,5	0,0%	4,4	0,0%	-0,1	-1,9%	-129,0	-96,7%
3. Pozostałe zadłużenie Skarbu Państwa	0,0	0,0%	9,1	0,0%	0,1	0,0%	-9,0	-99,1%	0,1	2353,2%

Tablica 5. Zadłużenie Skarbu Państwa w układzie podmiotowym (w mln zł)

Wyszczególnienie	XII 2011	Struktura XII 2011 w %	XI 2012	Struktura XI 2012 w %	XII 2012	struktura XII 2012 w %	zmiana XII 2012 - XI 2012		zmiana XII 2012 - XII 2011	
							w mln zł	w %	w mln zł	w %
Zadłużenie Skarbu Państwa	771.127,5	100,0%	801.089,8	100,0%	793.853,1	100,0%	-7.236,7	-0,9%	22.725,6	2,9%
I. Zadłużenie Skarbu Państwa wobec rezydentów	382.135,1	49,6%	367.043,7	45,8%	361.477,8	45,5%	-5.565,8	-1,5%	-20.657,3	-5,4%
Krajowy sektor bankowy	120.229,4	15,6%	102.867,0	12,8%	98.564,1	12,4%	-4.302,9	-4,2%	-21.665,3	-18,0%
1. Krajowe SPW	110.347,7	14,3%	95.851,6	12,0%	91.526,3	11,5%	-4.325,3	-4,5%	-18.821,3	-17,1%
1.1. Rynkowe SPW	110.347,7	14,3%	95.851,6	12,0%	91.526,3	11,5%	-4.325,3	-4,5%	-18.821,3	-17,1%
bony skarbowe	7.044,4	0,9%	4.423,1	0,6%	3.769,8	0,5%	-653,3	-14,8%	-3.274,6	-46,5%
obligacje OK	22.700,5	2,9%	8.604,7	1,1%	7.115,5	0,9%	-1.489,2	-17,3%	-15.585,0	-68,7%
obligacje PS	25.900,2	3,4%	24.948,4	3,1%	24.411,6	3,1%	-536,8	-2,2%	-1.488,6	-5,7%
obligacje DS	24.108,3	3,1%	20.567,0	2,6%	19.844,9	2,5%	-722,1	-3,5%	-4.263,4	-17,7%
obligacje WS	1.054,0	0,1%	1.124,7	0,1%	1.389,7	0,2%	264,9	23,6%	335,7	31,8%
obligacje IZ	637,0	0,1%	1.422,8	0,2%	581,2	0,1%	-841,6	-59,2%	-55,8	-8,8%
obligacje TZ	0,6	0,0%	0,5	0,0%	0,5	0,0%	0,0	0,0%	-0,1	-12,6%
obligacje WZ	28.887,7	3,7%	34.745,4	4,3%	34.398,3	4,3%	-347,2	-1,0%	5.510,6	19,1%
obligacje PP	15,0	0,0%	15,0	0,0%	15,0	0,0%	0,0	0,0%	0,0	0,0%
1.2. Oszczędnościowe SPW	0,0	0,0%	0,0	0,0%	0,0	0,0%	0,0	-	0,0	-
obligacje DOS	0,0	0,0%	0,0	0,0%	0,0	0,0%	0,0	-	0,0	-
obligacje TOZ	-	-	0,0	0,0%	0,0	0,0%	0,0	-	0,0	-
obligacje COI	0,0	0,0%	0,0	0,0%	0,0	0,0%	0,0	-	0,0	-
obligacje EDO	0,0	0,0%	0,0	0,0%	0,0	0,0%	0,0	-	0,0	-
2. Pozostałe zadłużenie Skarbu Państwa	0,0	0,0%	0,0	0,0%	0,0	0,0%	0,0	-	0,0	-
przyjęte depozyty – wolne środki jsfp	0,0	0,0%	0,0	0,0%	0,0	0,0%	0,0	-	0,0	-
zobowiązania wymagalne	0,0	0,0%	0,0	0,0%	0,0	0,0%	0,0	-	0,0	-
inne	0,0	0,0%	0,0	0,0%	0,0	0,0%	0,0	-	0,0	-
3. Zagraniczne SPW	9.881,7	1,3%	7.015,4	0,9%	7.037,8	0,9%	22,4	0,3%	-2.844,0	-28,8%
Krajowy sektor pozabankowy	261.905,7	34,0%	264.176,7	33,0%	262.913,8	33,1%	-1.262,9	-0,5%	1.008,0	0,4%
1. Krajowe SPW	249.710,7	32,4%	251.629,4	31,4%	251.472,4	31,7%	-156,9	-0,1%	1.761,8	0,7%
1.1. Rynkowe SPW	242.669,6	31,5%	244.269,4	30,5%	244.122,0	30,8%	-147,4	-0,1%	1.452,4	0,6%
bony skarbowe	3.235,2	0,4%	3.174,4	0,4%	1.750,9	0,2%	-1.423,5	-44,8%	-1.484,3	-45,9%
obligacje OK	42.100,7	5,5%	16.412,7	2,0%	15.930,9	2,0%	-481,7	-2,9%	-26.169,7	-62,2%
obligacje PS	63.747,9	8,3%	70.555,5	8,8%	70.630,9	8,9%	75,4	0,1%	6.883,0	10,8%
obligacje DS	66.035,5	8,6%	70.486,1	8,8%	71.812,2	9,0%	1.326,1	1,9%	5.776,7	8,7%
obligacje WS	18.087,1	2,3%	15.433,8	1,9%	16.278,6	2,1%	844,8	5,5%	-1.808,5	-10,0%
obligacje IZ	14.995,4	1,9%	13.001,3	1,6%	12.960,5	1,6%	-40,8	-0,3%	-2.034,9	-13,6%
obligacje TZ	587,5	0,1%	492,2	0,1%	492,2	0,1%	0,0	0,0%	-95,3	-16,2%
obligacje WZ	33.145,4	4,3%	53.978,4	6,7%	53.530,8	6,7%	-447,6	-0,8%	20.385,4	61,5%
obligacje PP	735,0	0,1%	735,0	0,1%	735,0	0,1%	0,0	0,0%	0,0	0,0%
1.2. Oszczędnościowe SPW	7.041,1	0,9%	7.359,9	0,9%	7.350,4	0,9%	-9,5	-0,1%	309,4	4,4%
obligacje DOS	2.308,9	0,3%	1.838,0	0,2%	1.782,4	0,2%	-55,6	-3,0%	-526,5	-22,8%
obligacje TOZ	-	-	75,8	0,0%	80,3	0,0%	4,5	6,0%	80,3	-
obligacje COI	1.787,3	0,2%	1.807,4	0,2%	1.820,8	0,2%	13,4	0,7%	33,5	1,9%
obligacje EDO	2.944,8	0,4%	3.638,7	0,5%	3.666,9	0,5%	28,1	0,8%	722,1	24,5%
2. Pozostałe zadłużenie Skarbu Państwa	10.404,3	1,3%	10.650,1	1,3%	9.491,8	1,2%	-1.158,3	-10,9%	-912,5	-8,8%
przyjęte depozyty – wolne środki jsfp	10.391,5	1,3%	10.625,2	1,3%	9.438,1	1,2%	-1.187,2	-11,2%	-953,5	-9,2%
zobowiązania wymagalne	9,3	0,0%	21,3	0,0%	50,2	0,0%	28,9	135,3%	40,9	438,8%
inne	3,5	0,0%	3,5	0,0%	3,6	0,0%	0,0	1,3%	0,1	3,2%
3. Zagraniczne SPW	1.790,7	0,2%	1.897,2	0,2%	1.949,5	0,2%	52,2	2,8%	158,7	8,9%
II. Zadłużenie Skarbu Państwa wobec nierezydentów	388.992,4	50,4%	434.046,1	54,2%	432.375,3	54,5%	-1.670,9	-0,4%	43.382,8	11,2%
1. Krajowe SPW	154.226,9	20,0%	188.455,5	23,5%	190.478,7	24,0%	2.023,3	1,1%	36.251,8	23,5%
1.1. Rynkowe SPW	154.207,9	20,0%	188.438,0	23,5%	190.461,2	24,0%	2.023,2	1,1%	36.253,2	23,5%
bony skarbowe	1.734,3	0,2%	735,8	0,1%	589,7	0,1%	-146,1	-19,9%	-1.144,6	-66,0%
obligacje OK	43.984,3	5,7%	31.679,2	4,0%	32.442,9	4,1%	763,7	2,4%	-11.541,4	-26,2%
obligacje PS	45.913,7	6,0%	56.703,5	7,1%	56.247,8	7,1%	-455,6	-0,8%	10.334,1	22,5%
obligacje DS	43.006,9	5,6%	63.583,1	7,9%	62.979,1	7,9%	-604,0	-0,9%	19.972,2	46,4%
obligacje WS	14.274,1	1,9%	18.133,0	2,3%	18.831,2	2,4%	698,2	3,9%	4.557,1	31,9%
obligacje IZ	5.041,5	0,7%	8.586,1	1,1%	9.558,4	1,2%	972,2	11,3%	4.516,9	89,6%
obligacje TZ	2,2	0,0%	1,9	0,0%	1,9	0,0%	0,0	0,0%	-0,3	-12,6%
obligacje WZ	251,0	0,0%	9.015,3	1,1%	9.810,1	1,2%	794,8	8,8%	9.559,2	3808,6%
obligacje PP	0,0	0,0%	0,0	0,0%	0,0	0,0%	0,0	-	0,0	-
1.2. Oszczędnościowe SPW	19,0	0,0%	17,5	0,0%	17,5	0,0%	0,1	0,3%	-1,4	-7,6%
obligacje DOS	3,9	0,0%	1,6	0,0%	1,5	0,0%	0,0	-2,5%	-2,4	-61,2%
obligacje TOZ	-	-	0,2	0,0%	0,2	0,0%	0,0	0,0%	0,2	-
obligacje COI	11,1	0,0%	11,1	0,0%	11,1	0,0%	0,0	0,0%	0,1	0,5%
obligacje EDO	4,0	0,0%	4,6	0,0%	4,7	0,0%	0,1	2,2%	0,7	18,0%
2. Zagraniczne SPW	183.598,7	23,8%	194.336,2	24,3%	190.967,9	24,1%	-3.368,3	-1,7%	7.369,2	4,0%
3. Kredyty zagraniczne	51.166,8	6,6%	51.245,4	6,4%	50.928,6	6,4%	-316,8	-0,6%	-238,2	-0,5%
Europejski Bank Inwestycyjny	30.295,3	3,9%	29.328,7	3,7%	29.130,2	3,7%	-198,6	-0,7%	-1.165,2	-3,8%
Bank Światowy	19.628,0	2,5%	20.948,5	2,6%	20.855,6	2,6%	-92,9	-0,4%	1.227,6	6,3%
Bank Rozwoju Rady Europy	793,4	0,1%	713,0	0,1%	702,4	0,1%	-10,6	-1,5%	-91,0	-11,5%
Klub Paryski	271,7	0,0%	144,7	0,0%	136,4	0,0%	-8,4	-5,8%	-135,3	-49,8%
pozostałe	178,4	0,0%	110,5	0,0%	104,1	0,0%	-6,4	-5,8%	-74,3	-41,7%
4. Pozostałe zadłużenie Skarbu Państwa	0,0	0,0%	9,1	0,0%	0,1	0,0%	-9,0	-99,1%	0,1	2353,2%

Tablica 6. Zadłużenie Skarbu Państwa wg kryterium miejsca emisji oraz faktycznych terminów wykupu (w mln zł)

Wyszczególnienie	XII 2011	Struktura	XI 2012	Struktura	XII 2012	struktura	zmiana		zmiana	
		XII 2011 w %		XI 2012 w %		XII 2012 w %	XII 2012 - XI 2012 w mln zł	XII 2012 - XI 2012 w %	XII 2012 - XII 2011 w mln zł	XII 2012 - XII 2011 w %
Razem	771.127,5	100,0%	801.089,8	100,0%	793.853,1	100,0%	-7.236,7	-0,9%	22.725,6	2,9%
do 1 roku (włącznie)	129.600,4	16,8%	106.115,4	13,2%	99.702,1	12,6%	-6.413,2	-6,0%	-29.898,2	-23,1%
od 1 roku do 3 lat (włącznie)	159.303,2	20,7%	178.576,7	22,3%	178.098,0	22,4%	-478,7	-0,3%	18.794,8	11,8%
od 3 do 5 lat (włącznie)	158.016,0	20,5%	163.804,2	20,4%	163.590,1	20,6%	-214,1	-0,1%	5.574,0	3,5%
od 5 do 10 lat (włącznie)	223.510,2	29,0%	261.784,8	32,7%	261.638,9	33,0%	-146,0	-0,1%	38.128,6	17,1%
powyżej 10 lat	100.697,7	13,1%	90.808,7	11,3%	90.824,0	11,4%	15,3	0,0%	-9.873,7	-9,8%
I. Zadłużenie krajowe	524.689,6	68,0%	546.586,5	68,2%	542.969,3	68,4%	-3.617,2	-0,7%	18.279,8	3,5%
do 1 roku (włącznie)	112.784,5	14,6%	90.709,8	11,3%	85.242,7	10,7%	-5.467,1	-6,0%	-27.541,8	-24,4%
od 1 roku do 3 lat (włącznie)	122.513,7	15,9%	142.594,6	17,8%	142.502,2	18,0%	-92,3	-0,1%	19.988,6	16,3%
od 3 do 5 lat (włącznie)	120.901,7	15,7%	130.787,7	16,3%	130.944,7	16,5%	157,0	0,1%	10.042,9	8,3%
od 5 do 10 lat (włącznie)	128.485,4	16,7%	158.846,7	19,8%	159.531,5	20,1%	684,8	0,4%	31.046,1	24,2%
powyżej 10 lat	40.004,3	5,2%	23.647,7	3,0%	24.748,2	3,1%	1.100,5	4,7%	-15.256,1	-38,1%
1.1. SPW rynkowe	507.225,2	65,8%	528.559,0	66,0%	526.109,5	66,3%	-2.449,5	-0,5%	18.884,3	3,7%
o oprocentowaniu stałym	422.927,1	54,8%	406.565,0	50,8%	404.025,7	50,9%	-2.539,3	-0,6%	-18.901,4	-4,5%
do 1 roku (włącznie)	100.278,4	13,0%	77.742,1	9,7%	73.394,9	9,2%	-4.347,2	-5,6%	-26.883,5	-26,8%
od 1 roku do 3 lat (włącznie)	119.527,5	15,5%	118.123,9	14,7%	118.123,9	14,9%	0,0	0,0%	-1.403,7	-1,2%
od 3 do 5 lat (włącznie)	87.058,5	11,3%	93.751,2	11,7%	93.751,2	11,8%	0,0	0,0%	6.692,7	7,7%
od 5 do 10 lat (włącznie)	82.647,4	10,7%	100.964,2	12,6%	101.701,4	12,8%	737,3	0,7%	19.054,0	23,1%
powyżej 10 lat	33.415,2	4,3%	15.983,6	2,0%	17.054,2	2,1%	1.070,6	6,7%	-16.361,0	-49,0%
indeksowane	20.673,9	2,7%	23.010,2	2,9%	23.100,0	2,9%	89,8	0,4%	2.426,2	11,7%
od 3 do 5 lat (włącznie)	14.084,7	1,8%	15.346,1	1,9%	15.406,0	1,9%	59,9	0,4%	1.321,3	9,4%
powyżej 10 lat	6.589,1	0,9%	7.664,1	1,0%	7.694,0	1,0%	29,9	0,4%	1.104,9	16,8%
o oprocentowaniu zmiennym	63.624,3	8,3%	98.983,8	12,4%	98.983,8	12,5%	0,0	0,0%	35.359,5	55,6%
do 1 roku (włącznie)	168,6	0,0%	884,1	0,1%	884,1	0,1%	0,0	0,0%	715,6	424,5%
od 1 roku do 3 lat (włącznie)	1.171,7	0,2%	22.782,8	2,8%	22.782,8	2,9%	0,0	0,0%	21.611,2	1844,5%
od 3 do 5 lat (włącznie)	19.255,5	2,5%	20.777,2	2,6%	20.777,2	2,6%	0,0	0,0%	1.521,7	7,9%
od 5 do 10 lat (włącznie)	43.028,6	5,6%	54.539,7	6,8%	54.539,7	6,9%	0,0	0,0%	11.511,1	26,8%
1.2. SPW oszczędnościowe	7.060,0	0,9%	7.377,4	0,9%	7.367,9	0,9%	-9,5	-0,1%	307,9	4,4%
o oprocentowaniu stałym	2.312,9	0,3%	1.839,6	0,2%	1.784,0	0,2%	-55,6	-3,0%	-528,9	-22,9%
do 1 roku (włącznie)	1.264,1	0,2%	985,1	0,1%	1.028,4	0,1%	43,2	4,4%	-235,8	-18,7%
od 1 roku do 3 lat (włącznie)	1.048,8	0,1%	854,5	0,1%	755,6	0,1%	-98,8	-11,6%	-293,2	-28,0%
o oprocentowaniu zmiennym	4.747,1	0,6%	5.537,8	0,7%	5.584,0	0,7%	46,2	0,8%	836,8	17,6%
do 1 roku (włącznie)	669,0	0,1%	448,4	0,1%	443,4	0,1%	-4,9	-1,1%	-225,6	-33,7%
od 1 roku do 3 lat (włącznie)	765,7	0,1%	833,4	0,1%	839,9	0,1%	6,5	0,8%	74,3	9,7%
od 3 do 5 lat (włącznie)	503,0	0,1%	913,2	0,1%	1.010,3	0,1%	97,1	10,6%	507,2	100,8%
od 5 do 10 lat (włącznie)	2.809,4	0,4%	3.342,8	0,4%	3.290,4	0,4%	-52,5	-1,6%	481,0	17,1%
2. Pozostałe zadłużenie Skarbu Państwa	10.404,3	1,3%	10.650,1	1,3%	9.491,8	1,2%	-1.158,3	-10,9%	-912,5	-8,8%
do 1 roku (włącznie)	10.404,3	1,3%	10.650,1	1,3%	9.491,8	1,2%	-1.158,3	-10,9%	-912,5	-8,8%
II. Zadłużenie zagraniczne	246.438,0	32,0%	254.503,3	31,8%	250.883,8	31,6%	-3.619,5	-1,4%	4.445,8	1,8%
do 1 roku (włącznie)	16.815,9	2,2%	15.405,6	1,9%	14.459,5	1,8%	-946,1	-6,1%	-2.356,4	-14,0%
od 1 roku do 3 lat (włącznie)	36.789,5	4,8%	35.982,1	4,5%	35.595,8	4,5%	-386,3	-1,1%	-1.193,8	-3,2%
od 3 do 5 lat (włącznie)	37.114,3	4,8%	33.016,4	4,1%	32.645,4	4,1%	-371,1	-1,1%	-4.468,9	-12,0%
od 5 do 10 lat (włącznie)	95.024,9	12,3%	102.938,1	12,8%	102.107,4	12,9%	-830,7	-0,8%	7.082,5	7,5%
powyżej 10 lat	60.693,4	7,9%	67.161,0	8,4%	66.075,8	8,3%	-1.085,3	-1,6%	5.382,4	8,9%
1. Obligacje zagraniczne	195.271,1	25,3%	203.248,8	25,4%	199.955,1	25,2%	-3.293,7	-1,6%	4.684,0	2,4%
o oprocentowaniu stałym	194.991,6	25,3%	201.712,1	25,2%	198.431,5	25,0%	-3.280,6	-1,6%	3.439,9	1,8%
do 1 roku (włącznie)	14.911,0	1,9%	12.319,2	1,5%	11.363,2	1,4%	-956,0	-7,8%	-3.547,8	-23,8%
od 1 roku do 3 lat (włącznie)	30.340,8	3,9%	29.818,2	3,7%	29.414,2	3,7%	-403,9	-1,4%	-926,5	-3,1%
od 3 do 5 lat (włącznie)	30.719,6	4,0%	26.943,7	3,4%	26.599,6	3,4%	-344,1	-1,3%	-4.120,0	-13,4%
od 5 do 10 lat (włącznie)	74.468,0	9,7%	82.061,7	10,2%	81.204,4	10,2%	-857,3	-1,0%	6.736,5	9,0%
powyżej 10 lat	44.552,3	5,8%	50.569,3	6,3%	49.850,1	6,3%	-719,2	-1,4%	5.297,8	11,9%
o oprocentowaniu zmiennym	279,6	0,0%	1.536,7	0,2%	1.523,6	0,2%	-13,1	-0,9%	1.244,1	445,0%
od 1 roku do 3 lat (włącznie)	-	0,0%	1.536,7	0,2%	1.523,6	0,2%	-13,1	-0,9%	1.523,6	-
od 3 do 5 lat (włącznie)	279,6	0,0%	-	0,0%	0,0	0,0%	0,0	-	-279,6	-100,0%
2. Kredyty zagraniczne	51.166,8	6,6%	51.245,4	6,4%	50.928,6	6,4%	-316,8	-0,6%	-238,2	-0,5%
o oprocentowaniu stałym	23.799,5	3,1%	21.681,7	2,7%	21.496,0	2,7%	-185,7	-0,9%	-2.303,5	-9,7%
do 1 roku (włącznie)	1.402,3	0,2%	2.778,0	0,3%	2.798,4	0,4%	20,3	0,7%	1.396,1	99,6%
od 1 roku do 3 lat (włącznie)	4.487,9	0,6%	2.691,1	0,3%	2.648,6	0,3%	-42,5	-1,6%	-1.839,4	-41,0%
od 3 do 5 lat (włącznie)	5.133,0	0,7%	5.016,2	0,6%	4.993,9	0,6%	-22,2	-0,4%	-139,1	-2,7%
od 5 do 10 lat (włącznie)	8.424,0	1,1%	7.574,1	0,9%	7.520,0	0,9%	-54,0	-0,7%	-903,9	-10,7%
powyżej 10 lat	4.352,3	0,6%	3.622,4	0,5%	3.535,1	0,4%	-87,3	-2,4%	-817,2	-18,8%
o oprocentowaniu zmiennym	27.367,3	3,5%	29.563,7	3,7%	29.432,6	3,7%	-131,1	-0,4%	2.065,3	7,5%
do 1 roku (włącznie)	502,6	0,1%	299,2	0,0%	297,9	0,0%	-1,4	-0,5%	-204,7	-40,7%
od 1 roku do 3 lat (włącznie)	1.960,8	0,3%	1.936,1	0,2%	2.009,3	0,3%	73,2	3,8%	48,5	2,5%
od 3 do 5 lat (włącznie)	982,1	0,1%	1.056,6	0,1%	1.051,9	0,1%	-4,7	-0,4%	69,8	7,1%
od 5 do 10 lat (włącznie)	12.132,9	1,6%	13.302,3	1,7%	13.382,9	1,7%	80,6	0,6%	1.249,9	10,3%
powyżej 10 lat	11.788,8	1,5%	12.969,4	1,6%	12.690,6	1,6%	-278,8	-2,1%	901,8	7,6%
3. Pozostałe zadłużenie Skarbu Państwa	0,0	0,0%	9,1	0,0%	0,1	0,0%	-9,0	-99,1%	0,1	2353,2%
do 1 roku (włącznie)	0,0	0,0%	9,1	0,0%	0,1	0,0%	-9,0	-99,1%	0,1	2353,2%

Tablica 7. Zadłużenie SP wg kryterium miejsca emisji wyrażone w mln EUR (wg nominalu)

Wyszczególnienie	XII 2011	XI 2012	XII 2012	zmiana		zmiana	
				XII 2012 – XI 2012		XII 2012 - XII 2011	
				w mln EUR	w %	w mln EUR	w %
Zadłużenie Skarbu Państwa	174.589,6	195.083,2	194.181,6	-901,7	-0,5%	19.591,9	11,2%
I. Zadłużenie krajowe Skarbu Państwa	118.794,1	133.106,0	132.813,8	-292,2	-0,2%	14.019,7	11,8%
1. Dług z tytułu SPW	116.438,4	130.512,5	130.492,0	-20,4	0,0%	14.053,6	12,1%
1.1. Rynkowe SPW	114.840,0	128.715,9	128.689,8	-26,1	0,0%	13.849,8	12,1%
- bony skarbowe	2.720,0	2.029,3	1.494,6	-534,7	-26,3%	-1.225,4	-45,1%
- obligacje skarbowe wyemitowane na rynek krajowy	112.119,9	126.686,6	127.195,1	508,6	0,4%	15.075,2	13,4%
1.2. Obligacje oszczędnościowe	1.598,4	1.796,6	1.802,2	5,7	0,3%	203,8	12,7%
2. Pozostałe zadłużenie krajowe SP	2.355,6	2.593,5	2.321,8	-271,8	-10,5%	-33,9	-1,4%
II. Zadłużenie zagraniczne Skarbu Państwa	55.795,6	61.977,2	61.367,8	-609,4	-1,0%	5.572,2	10,0%
1. Dług z tytułu SPW	44.211,0	49.495,6	48.910,3	-585,3	-1,2%	4.699,3	10,6%
- obligacje typu Brady	229,8	0,0	0,0	0,0	-	-229,8	-100,0%
- obligacje zagraniczne	43.981,2	49.495,6	48.910,3	-585,3	-1,2%	4.929,1	11,2%
2. Dług z tytułu kredytów	11.584,6	12.479,4	12.457,5	-21,9	-0,2%	872,9	7,5%
1.1. Klub Paryski	61,5	35,2	33,4	-1,9	-5,4%	-28,1	-45,8%
1.2. Międzynarodowe Instytucje Finansowe	11.482,7	12.417,2	12.398,6	-18,6	-0,1%	915,9	8,0%
- Bank Światowy	4.443,9	5.101,4	5.101,4	0,0	0,0%	657,5	14,8%
- Europejski Bank Inwestycyjny	6.859,1	7.142,2	7.125,4	-16,8	-0,2%	266,3	3,9%
- Bank Rozwoju Rady Europy	179,6	173,6	171,8	-1,8	-1,0%	-7,8	-4,4%
1.3. pozostałe	40,4	26,9	25,5	-1,4	-5,4%	-14,9	-37,0%
3. Pozostałe zadłużenie zagraniczne SP	0,0	2,2	0,0	-2,2	-99,1%	0,0	2550,4%
<i>Kurs przyjęty do obliczeń (PLN/EUR)</i>	<i>4,4168</i>	<i>4,1064</i>	<i>4,0882</i>	<i>-0,0182</i>	<i>-0,4%</i>	<i>-0,3286</i>	<i>-7,4%</i>

Tablica 8. Zadłużenie SP wg kryterium miejsca emisji wyrażone w mln USD (wg nominalu)

Wyszczególnienie	XII 2011	XI 2012	XII 2012	zmiana		zmiana	
				XII 2012 – XI 2012		XII 2012 - XII 2011	
				w mln USD	w %	w mln USD	w %
Zadłużenie Skarbu Państwa	225.647,4	253.629,8	256.114,7	2.484,9	1,0%	30.467,3	13,5%
I. Zadłużenie krajowe Skarbu Państwa	153.534,7	173.052,6	175.174,0	2.121,4	1,2%	21.639,3	14,1%
1. Dług z tytułu SPW	150.490,2	169.680,7	172.111,7	2.431,0	1,4%	21.621,5	14,4%
1.1. Rynkowe SPW	148.424,3	167.344,9	169.734,7	2.389,7	1,4%	21.310,4	14,4%
- bony skarbowe	3.515,5	2.638,4	1.971,3	-667,0	-25,3%	-1.544,1	-43,9%
- obligacje skarbowe wyemitowane na rynek krajowy	144.908,8	164.706,6	167.763,3	3.056,7	1,9%	22.854,5	15,8%
1.2. Obligacje oszczędnościowe	2.065,9	2.335,7	2.377,1	41,3	1,8%	311,2	15,1%
2. Pozostałe zadłużenie krajowe SP	3.044,5	3.371,9	3.062,3	-309,6	-9,2%	17,8	0,6%
II. Zadłużenie zagraniczne Skarbu Państwa	72.112,7	80.577,3	80.940,7	363,4	0,5%	8.828,0	12,2%
1. Dług z tytułu SPW	57.140,3	64.349,8	64.510,0	160,2	0,2%	7.369,7	12,9%
- obligacje typu Brady	297,0	0,0	0,0	0,0	-	-297,0	-100,0%
- obligacje zagraniczne	56.843,3	64.349,8	64.510,0	160,2	0,2%	7.666,7	13,5%
2. Dług z tytułu kredytów	14.972,4	16.224,6	16.430,7	206,1	1,3%	1.458,3	9,7%
1.1. Klub Paryski	79,5	45,8	44,0	-1,8	-4,0%	-35,5	-44,7%
1.2. Międzynarodowe Instytucje Finansowe	14.840,7	16.143,8	16.353,1	209,3	1,3%	1.512,4	10,2%
- Bank Światowy	5.743,5	6.632,4	6.728,5	96,1	1,4%	984,9	17,1%
- Europejski Bank Inwestycyjny	8.865,0	9.285,7	9.398,0	112,4	1,2%	533,0	6,0%
- Bank Rozwoju Rady Europy	232,2	225,7	226,6	0,9	0,4%	-5,6	-2,4%
1.3. pozostałe	52,2	35,0	33,6	-1,4	-4,0%	-18,6	-35,7%
3. Pozostałe zadłużenie zagraniczne SP	0,0	2,9	0,0	-2,9	-99,1%	0,0	2604,7%
<i>Kurs przyjęty do obliczeń (PLN/USD)</i>	<i>3,4174</i>	<i>3,1585</i>	<i>3,0996</i>	<i>-0,0589</i>	<i>-1,9%</i>	<i>-0,3178</i>	<i>-9,3%</i>

Ministerstwo Finansów,
 Departament Długu Publicznego
 tel. +48 22 694 50 00
 sekretariat.dp@mf.gov.pl