

Zadłużenie Skarbu Państwa¹

1/2003

I. ZADŁUŻENIE SKARBU PAŃSTWA OGÓLEM.

Na koniec stycznia 2003 roku zadłużenie Skarbu Państwa (SP) wyniosło 335 846,3 mln zł (tj. ok. 88,0 mld USD lub ok. 81,3 mld EUR – w przeliczeniu po kursach z dnia 31.01.2003 r.: 1USD = 3,8173 PLN, 1EUR = 4,1286 PLN). W porównaniu z końcem grudnia 2002 roku zadłużenie to wzrosło o 7 922,1 mln zł, tj. o 2,4%.

Podstawowymi składnikami zadłużenia SP były:

1) Skarbowe Papiery Wartościowe (SPW) emitowane w kraju i za granicą łącznie – 248 235,2 mln zł (tj. ok. 65,0 mld USD lub ok. 60,1 mld EUR), co stanowiło ok. 73,9% długu SP ogółem, w tym: krajowe SPW –

218 839,1 mln zł (tj. ok. 57,3 mld USD lub ok. 53,0 mld EUR), zagraniczne SPW – 29 396,1 mln zł (tj. ok. 7,7 mld USD lub ok. 7,1 mld EUR);

2) kredyty zagraniczne – 80 644,5 mln zł (tj. ok. 21,1 mld USD lub ok. 19,5 mld EUR), co stanowiło ok. 24,0 % długu SP ogółem;

3) pozostałe zadłużenie krajowe SP (m.in. zobowiązania z tytułu niepodwyższania płac w sferze budżetowej, zobowiązania wymagalne) wyniosło 6 966,6 mln zł (tj. ok. 1,8 mld USD lub ok. 1,7 mld EUR), co stanowiło ok. 2,1% długu SP ogółem.

ZADŁUŻENIE SKARBU PAŃSTWA wg kryterium miejsca emisji (wg nominalu, w mln zł)

Tablica 1

Wyszczególnienie	XII 2001	XII 2002	struktura XII 2002 w %	I 2003	struktura I 2003 w %	zmiana I 2003 - XII 2002		zmiana I 2003 - XII 2001	
						w mln zł	w %	w mln zł	w %
Zadłużenie Skarbu Państwa	283 937,5	327 924,2	100,0%	335 846,3	100,0%	7 922,1	2,4%	51 908,8	18,3%
I. Zadłużenie krajowe Skarbu Państwa	185 028,4	219 367,1	66,9%	225 805,7	67,2%	6 438,6	2,9%	40 777,3	22,0%
1. Dług z tytułu SPW	176 048,4	212 371,3	64,8%	218 839,1	65,2%	6 467,8	3,0%	42 790,7	24,3%
1.1. Rynkowe SPW	158 689,9	195 887,5	59,7%	202 768,5	60,4%	6 881,1	3,5%	44 078,6	27,8%
- bony skarbowe	35 215,6	42 030,8	12,8%	42 004,0	12,5%	-26,8	-0,1%	6 788,3	19,3%
- obligacje skarbowe wyemitowane na rynek krajowy	123 474,3	153 856,7	46,9%	160 764,6	47,9%	6 907,9	4,5%	37 290,3	30,2%
1.2. Obligacje oszczędnościowe	6 058,3	7 718,2	2,4%	7 648,9	2,3%	-69,3	-0,9%	1 590,6	26,3%
1.3. Nierynkowe SPW	11 300,1	8 765,7	2,7%	8 421,7	2,5%	-344,0	-3,9%	-2 878,4	-25,5%
2. Pozostałe zadłużenie Skarbu Państwa	8 980,0	6 995,7	2,1%	6 966,6	2,1%	-29,2	-0,4%	-2 013,5	-22,4%
II. Zadłużenie zagraniczne Skarbu Państwa	98 909,1	108 557,2	33,1%	110 040,6	32,8%	1 483,4	1,4%	11 131,5	11,3%
1. Dług z tytułu SPW	23 366,4	29 187,7	8,9%	29 396,1	8,8%	208,4	0,7%	6 029,7	25,8%
2. Dług z tytułu kredytów	75 542,7	79 369,4	24,2%	80 644,5	24,0%	1 275,1	1,6%	5 101,8	6,8%

ZADŁUŻENIE SKARBU PAŃSTWA wg kryterium rezydenta (wg nominalu - w mln zł)

Tablica 2

Wyszczególnienie	XII 2001	XII 2002	struktura XII 2002 w %	I 2003	struktura I 2003 w %	zmiana I 2003 - XII 2002		zmiana I 2003 - XII 2001	
						w mln zł	w %	w mln zł	w %
Zadłużenie Skarbu Państwa	283 937,5	327 924,2	100,0%	335 846,3	100,0%	7 922,1	2,4%	51 908,8	18,3%
I. Zadłużenie krajowe Skarbu Państwa (wobec rezydentów)	167 124,7	190 348,3	58,0%	195 517,0	58,2%	5 168,7	2,7%	28 392,3	17,0%
1. Dług z tytułu SPW	158 146,0	183 383,2	55,9%	188 581,1	56,2%	5 197,9	2,8%	30 435,1	19,2%
1.1. Rynkowe SPW	140 787,6	166 899,4	50,9%	172 510,5	51,4%	5 611,2	3,4%	31 723,0	22,5%
- bony skarbowe	34 283,0	40 975,3	12,5%	40 566,0	12,1%	-409,4	-1,0%	6 283,0	18,3%
- obligacje skarbowe wyemitowane na rynek krajowy	103 663,8	123 519,1	37,7%	129 558,5	38,6%	6 039,4	4,9%	25 894,6	25,0%
- obligacje skarbowe typu Brady i wyemitowane na rynek zagraniczny	2 840,8	2 405,0	0,7%	2 386,1	0,7%	-18,9	-0,8%	-454,6	-16,0%
1.2. Obligacje oszczędnościowe	6 058,3	7 718,2	2,4%	7 648,9	2,3%	-69,3	-0,9%	1 590,6	26,3%
1.3. Obligacje nierynkowe	11 300,1	8 765,7	2,7%	8 421,7	2,5%	-344,0	-3,9%	-2 878,4	-25,5%
2. Pozostałe zadłużenie Skarbu Państwa	8 978,7	6 965,1	2,1%	6 935,9	2,1%	-29,2	-0,4%	-2 042,8	-22,8%
II. Zadłużenie zagraniczne Skarbu Państwa (wobec nierezydentów)	116 812,8	137 575,9	42,0%	140 329,2	41,8%	2 753,3	2,0%	23 516,4	20,1%
1. Dług z tytułu SPW	41 268,7	58 175,8	17,7%	59 654,1	17,8%	1 478,3	2,5%	18 385,4	44,6%
1.1. Rynkowe SPW	41 268,7	58 175,8	17,7%	59 654,1	17,8%	1 478,3	2,5%	18 385,4	44,6%
- bony skarbowe	932,6	1 055,5	0,3%	1 438,0	0,4%	382,5	36,2%	505,4	54,2%
- obligacje skarbowe wyemitowane na rynek krajowy	19 810,5	30 337,6	9,3%	31 206,1	9,3%	868,5	2,9%	11 395,6	57,5%
- obligacje skarbowe typu Brady i wyemitowane na rynek zagraniczny	20 525,6	26 782,8	8,2%	27 010,0	8,0%	227,2	0,8%	6 484,4	31,6%
2. Dług z tytułu kredytów	75 542,7	79 369,4	24,2%	80 644,5	24,0%	1 275,1	1,6%	5 101,8	6,8%
3. Pozostałe zadłużenie Skarbu Państwa	1,4	30,7	0,0%	30,7	0,0%	0,0	0,0%	29,3	2136,3%

II. ZADŁUŻENIE SKARBU PAŃSTWA WG KRYTERIUM MIEJSCA EMISJI.

Zadłużenie krajowe Skarbu Państwa wg kryterium miejsca emisji.

Na koniec stycznia 2003 r. zadłużenie krajowe Skarbu Państwa (wg kryterium miejsca emisji) wyniosło 225 805,7 mln zł i wzrosło w stosunku do końca grudnia 2002 r. o 6 438,6 mln zł (tj. o 2,9%).

We styczniu 2003 r. w porównaniu z grudniem 2002 r. w zadłużeniu krajowym SP zaszły następujące zmiany:

Zadłużenie krajowe SP według instrumentów (tablica 3):

1) wzrost zadłużenia w obligacjach rynkowych o oprocentowaniu stałym o 6 915,4 mln zł, tj. o 5,2% oraz spadek zadłużenia w obligacjach rynkowych o oprocentowaniu zmiennym o 7,5 mln zł. Udział zadłużenia w obligacjach rynkowych w długi krajowym wzrósł z 70,1% do 71,2%;

2) spadek zadłużenia w bonach skarbowych o 26,8 mln zł, tj. o 0,1%, przy równoczesnym spadku udziału tych instrumentów w zadłużeniu krajowym z 19,2% do 18,6%;

3) spadek zadłużenia w obligacjach oszczędnościowych o 69,3 mln zł, tj. o 0,9%, równocześnie udział tych obligacji w zadłużeniu krajowym spadł o 0,1 pp. do poziomu 3,4%;

4) spadek zadłużenia w obligacjach nierynkowych o 344,0 mln zł; tj. o 3,9%; równocześnie zmniejszył się udział tych instrumentów w długi krajowym z 4,0% do 3,7%;

5) spadek pozostałego zadłużenia krajowego SP o 29,2 mln zł, tj. o 0,4%; równocześnie udział tego długu w zadłużeniu krajowym obniżył się o 0,1 pp. do poziomu 3,1%.

Zadłużenie krajowe SP według podmiotów² (tablica 4):

1) spadek zadłużenia wobec NBP o 812,9 mln zł, tj. o 12,7%, przy równoczesnym spadku udziału tego długu w zadłużeniu krajowym z 2,9% do 2,5%;

2) wzrost zadłużenia wobec banków komercyjnych o 2 731,8 mln zł, tj. o 3,8%; przy jednoczesnym wzroście udziału tego sektora w długi krajowym z poziomu 32,9% do 33,2%;

3) wzrost zadłużenia wobec krajowego sektora pozabankowego o 3 268,7 mln zł, tj. o 3,0%; równocześnie udział tego sektora w długi krajowym pozostał na poziomie 49,9%;

4) wzrost zadłużenia z tytułu SPW wyemitowanych na rynek krajowy w portfelu inwestorów zagranicznych o 1 251,0 mln zł, tj. o 4,0%; jednocześnie wzrósł udział tego długu w zadłużeniu krajowym z 14,3% do 14,5%.

Zadłużenie zagraniczne Skarbu Państwa wg kryterium miejsca emisji.

Według danych wstępnych na koniec stycznia 2003 r. zadłużenie zagraniczne Skarbu Państwa (wg kryterium miejsca emisji) (tablica 7) wyniosło 28 826,8 mln USD i wzrosło w stosunku do końca grudnia 2002 r. o 547,9 mln USD (tj. o 1,9%).

W ujęciu złotowym (tablica 3) zadłużenie zagraniczne Skarbu Państwa spadło w stosunku do końca grudnia 2002 r. o 1 483,4 mln zł (tj. o 1,4%) do poziomu 110 040,6 mln zł.

III. ZADŁUŻENIE SKARBU PAŃSTWA WG KRYTERIUM REZYDENTA (tablica 2)

W porównaniu z końcem grudnia 2002 r. w styczniu 2003 r.:

1) zadłużenie krajowe SP (wobec rezydentów) wzrosło o 5 168,7 mln zł, tj. o 2,7% do poziomu 195 517,0 mln zł,

2) zadłużenie zagraniczne SP (wobec nierezydentów) wzrosło o 2 753,3 mln zł, tj. o 2,0% do poziomu 140 329,2 mln zł.; równocześnie jego udział w długi SP spadł z 42,0% do poziomu 41,8%.

IV. ŚREDNI OKRES ZAPADALNOŚCI I DURACJA RYNKOWYCH SPW NOMINOWANYCH W ZŁOTYCH WYEMITOWANYCH NA RYNKU KRAJOWYM

Na koniec stycznia 2003 r. średni okres zapadalności rynkowych skarbowych papierów wartościowych wyemitowanych na rynku krajowym wyniósł 2,78 lat i wzrósł z poziomu 2,73 w grudniu 2002 r. Dla poszczególnych rodzajów rynkowych papierów wartościowych średnia zapadalność wyniosła (w latach):

1) obligacje rynkowe – 3,40 (3,36 w grudniu 2002 r.);

2) bony skarbowe – 0,49 (0,47 w grudniu 2002 r.).

W okresie grudzień 2002 – styczeń 2003 duracja dla rynkowych SPW wzrosła z 2,16 lat do 2,20 lat i wyniosła odpowiednio dla:

1) obligacji rynkowych – 2,64 (2,61 w grudniu 2002 r.);

2) bonów skarbowych – 0,49 (0,47 w grudniu 2002 r.).

¹ Dane za styczeń są danymi wstępnymi. Dane za poprzednie okresy zostały uaktualnione, ponadto dane dotyczące przedpłat na samochody i zobowiązań wymagalnych sporządzane są na podstawie informacji kwartalnych.

² Podział uwzględnia przepływy finansowe między sektorami.

ZADŁUŻENIE SKARBU PAŃSTWA wg nominalu

Struktura długu ogółem wg kryterium miejsca emisji

	XII 1997		XII 1998		XII 1999		XII 2000		XII 2001		XII 2002		I 2003	
	w mln zł	w %	w mln zł	w %	w mln zł	w %	w mln zł	w %	w mln zł	w %	w mln zł	w %	w mln zł	w %
dług krajowy	104.058,1	46,9%	121.182,2	51,0%	134.676,2	50,9%	145.981,6	54,7%	185.028,4	65,2%	219.367,1	66,9%	225.805,7	67,2%
dług zagraniczny	117.591,6	53,1%	116.217,7	49,0%	129.694,1	49,1%	120.835,2	45,3%	98.909,1	34,8%	108.557,2	33,1%	110.040,6	32,8%

Struktura długu ogółem wg kryterium rezydenta

	XII 1999		XII 2000		XII 2001		XII 2002		I 2003	
	w mln zł	w %	w mln zł	w %	w mln zł	w %	w mln zł	w %	w mln zł	w %
dług krajowy	131.324,9	49,7%	130.313,9	48,8%	167.124,7	58,9%	190.348,3	58,0%	195.517,0	58,2%
dług zagraniczny	133.045,4	50,3%	136.503,0	51,2%	116.812,8	41,1%	137.575,9	42,0%	140.329,2	41,8%

Struktura długu krajowego wg kryterium miejsca emisji

	XII 1997		XII 1998		XII 1999		XII 2000		XII 2001		XII 2002		I 2003	
	w mln zł	w %	w mln zł	w %	w mln zł	w %	w mln zł	w %	w mln zł	w %	w mln zł	w %	w mln zł	w %
dług rynkowy	60.146,6	57,8%	73.427,0	60,6%	97.557,1	72,4%	117.505,2	80,5%	158.689,9	85,8%	195.887,5	89,3%	202.768,5	89,8%
dług nierynkowy	43.911,4	42,2%	47.755,2	39,4%	36.625,1	27,2%	26.523,1	18,2%	20.280,2	11,0%	15.761,4	7,2%	15.388,3	6,8%
obligacje oszczędnościowe	-	-	-	-	494,0	0,4%	1.953,4	1,3%	6.058,3	3,3%	7.718,2	3,5%	7.648,9	3,4%

Średni okres zapadalności i duracja krajowych rynkowych SPW nominowanych w zł (według nominalu) wg kryterium miejsca emisji

	XII 1997		XII 1998		XII 1999		XII 2000		XII 2001		XII 2002		I 2003	
	w latach	zmiana XII'98-XII'97 w %	w latach	zmiana XII'99-XII'98 w %	w latach	zmiana XII'00-XII'99 w %	w latach	zmiana XII'01-XII'00 w %	w latach	zmiana XII'02-XII'01 w %	w latach	zmiana I'03-XII'02 w %		
średni okres zapadalności - SPW rynkowe	1,52	12,8%	1,71	44,2%	2,47	4,5%	2,58	-2,5%	2,51	2,73	8,5%	2,78	2,0%	
obligacje	2,73	-7,0%	2,54	28,8%	3,27	-4,1%	3,13	49,6%	3,12	3,36	7,6%	3,40	1,1%	
bony skarbowe	0,47	-7,1%	0,43	-15,8%	0,36	-5,5%	0,34	0,47	0,52	-8,5%	0,49	4,3%		
duracja - SPW rynkowe	-	-	-	-	1,55	9,3%	1,69	3,7%	1,75	2,16	23,3%	2,20	1,8%	
obligacje	-	-	-	-	2,04	0,7%	2,05	4,0%	2,13	2,61	22,4%	2,64	1,0%	
bony skarbowe	-	-	-	-	0,35	-3,9%	0,34	0,51	49,0%	0,47	-7,5%	0,49	4,3%	

Struktura rodzajowa długu krajowego wg kryterium miejsca emisji

	XII 1997		XII 1998		XII 1999		XII 2000		XII 2001		XII 2002		I 2003	
	w mln zł	w %	w mln zł	w %	w mln zł	w %	w mln zł	w %	w mln zł	w %	w mln zł	w %	w mln zł	w %
obligacje rynkowe o oprocentowaniu stałym	16.430,0	15,8%	27.779,2	22,9%	52.681,1	39,1%	75.411,8	51,7%	97.526,0	52,7%	133.763,5	61,0%	140.678,8	62,3%
obligacje rynkowe o oprocentowaniu zmiennym	11.456,9	11,0%	16.733,9	13,8%	17.895,9	13,3%	18.651,1	12,8%	25.948,3	14,0%	20.093,2	9,2%	20.085,8	8,9%
obligacje oszczędnościowe	-	-	-	-	494,0	0,4%	1.953,4	1,3%	6.058,3	3,3%	7.718,2	3,5%	7.648,9	3,4%
bony skarbowe	32.259,7	31,0%	28.913,9	23,9%	26.980,2	20,0%	23.442,3	16,1%	35.215,6	19,0%	42.030,8	19,2%	42.004,0	18,6%
pozostałe zadłużenie, w tym:	43.911,4	42,2%	47.755,2	39,4%	36.625,1	27,2%	26.523,1	18,2%	20.280,2	11,0%	15.761,4	7,2%	15.388,3	6,8%
- obligacje nierynkowe	27.819,5	26,7%	28.137,6	23,2%	15.224,0	11,3%	13.525,8	9,3%	11.300,1	6,1%	8.765,7	4,0%	8.421,7	3,7%

Struktura podmiotowa długu krajowego wg kryterium miejsca emisji

	XII 1999		XII 2000		XII 2001		XII 2002		I 2003	
	w mln zł	w %	w mln zł	w %	w mln zł	w %	w mln zł	w %	w mln zł	w %
krajowy sektor bankowy, w tym:	76.787,6	57,0%	66.683,4	45,7%	77.313,1	41,8%	78.610,5	35,8%	80.529,4	35,7%
- NBP	19.587,5	14,5%	16.781,6	11,5%	18.159,0	9,8%	6.409,4	2,9%	5.596,5	2,5%
- banki komercyjne	57.200,0	42,5%	49.901,8	34,2%	59.154,1	32,0%	72.201,1	32,9%	74.933,0	33,2%
krajowy sektor pozabankowy, w tym:	50.687,8	37,6%	61.546,2	42,2%	86.972,2	47,0%	109.363,3	49,9%	112.632,0	49,9%
- dług z tytułu SPW	35.394,1	26,3%	50.079,6	34,3%	78.897,2	42,6%	104.167,9	47,5%	107.465,7	47,6%
SPW u inwestorów zagranicznych	7.200,7	5,3%	17.752,0	12,2%	20.743,1	11,2%	31.393,2	14,3%	32.644,2	14,5%

ZADŁUŻENIE SKARBU PAŃSTWA wg kryterium miejsca emisji w układzie wg instrumentów (nominał, mln zł)

Tablica 3

	XII 2001	struktura XII 2001 w %	XII 2002	struktura XII 2002 w %	I 2003	struktura I 2003 w %	zmiana I 2003 - XII 2002		zmiana I 2003 - XII 2001	
							w mln zł	w %	w mln zł	w %
Zadłużenie Skarbu Państwa	283.937,5	100,0%	327.924,2	100,0%	335.846,3	100,0%	7.922,1	2,4%	51.908,8	18,3%
I. Zadłużenie krajowe Skarbu Państwa	185.028,4	65,2%	219.367,1	66,9%	225.805,7	67,2%	6.438,6	2,9%	40.777,3	22,0%
1. Dług z tytułu SPW	176.048,4	62,0%	212.371,3	64,8%	218.839,1	65,2%	6.467,8	3,0%	42.790,7	24,3%
1.1. Rynkowe SPW	158.689,9	55,9%	195.887,5	59,7%	202.768,5	60,4%	6.881,1	3,5%	44.078,6	27,8%
bony skarbowe	35.215,6	12,4%	42.030,8	12,8%	42.004,0	12,5%	-26,8	-0,1%	6.788,3	19,3%
obligacje rynkowe	123.474,3	43,5%	153.856,7	46,9%	160.764,6	47,9%	6.907,9	4,5%	37.290,3	30,2%
obligacje rynkowe o oprocentowaniu stałym	97.526,0	34,3%	133.763,5	40,8%	140.678,8	41,9%	6.915,4	5,2%	43.152,8	44,2%
obligacje 2-letnie zerokuponowe	21.973,8	7,7%	37.740,4	11,5%	40.245,8	12,0%	2.505,4	6,6%	18.272,0	83,2%
obligacje o oprocentowaniu stałym do 5-lat	51.935,9	18,3%	67.772,8	20,7%	69.731,9	20,8%	1.959,1	2,9%	17.796,0	34,3%
obligacje 5-letnie o oprocentowaniu stałym - detaliczne	384,8	0,1%	1.762,6	0,5%	1.810,8	0,5%	48,1	2,7%	1.426,0	370,6%
obligacje 10-letnie o oprocentowaniu stałym	9.049,5	3,2%	16.375,1	5,0%	18.798,7	5,6%	2.423,6	14,8%	9.749,2	107,7%
obligacje 20-letnie o oprocentowaniu stałym	-	-	1.400,0	0,4%	1.400,0	0,4%	0,0	0%	1.400,0	-
obligacje 2-letnie zerokuponowe - skonwertowane 1)	1.877,1	0,7%	0,0	0,0%	0,0	0,0%	0,0	-	-1.877,1	-100,0%
obligacje 3-letnie o oprocentowaniu stałym - skonwertowane 1)	3.076,3	1,1%	0,0	0,0%	0,0	0,0%	0,0	-	-3.076,3	-100,0%
obligacje 4-letnie o oprocentowaniu stałym - skonwertowane 1)	3.076,3	1,1%	2.560,0	0,8%	2.539,1	0,8%	-20,9	-0,8%	-537,2	-17,5%
obligacje 5-letnie o oprocentowaniu stałym - skonwertowane 1)	3.076,3	1,1%	3.076,3	0,9%	3.076,3	0,9%	0,0	0,0%	0,0	0,0%
obligacje 10-letnie o oprocentowaniu stałym - skonwertowane 1)	3.076,3	1,1%	3.076,3	0,9%	3.076,3	0,9%	0,0	0,0%	0,0	0,0%
obligacje rynkowe o oprocentowaniu zmiennym	25.948,3	9,1%	20.093,2	6,1%	20.085,8	6,0%	-7,5	0,0%	-5.862,5	-22,6%
obligacje 3-letnie o oprocentowaniu zmiennym	8.061,5	2,8%	6.134,1	1,9%	6.149,6	1,8%	15,6	0,3%	-1.911,8	-23,7%
obligacje o oprocentowaniu zmiennym do 10-lat	9.356,1	3,3%	9.851,6	3,0%	9.851,6	2,9%	0,0	0,0%	495,5	5,3%
obligacje nominowane w USD'012)	8.530,7	3,0%	4.107,5	1,3%	4.084,5	1,2%	-23,0	-0,6%	-4.446,2	-52,1%
1.2. Obligacje oszczędnościowe	6.058,3	2,1%	7.718,2	2,4%	7.648,9	2,3%	-69,3	-0,9%	1.590,6	26,3%
obligacje 2-letnie oszczędnościowe	5.168,7	1,8%	6.670,4	2,0%	6.594,2	2,0%	-76,2	-1,1%	1.425,5	27,6%
obligacje 4-letnie oszczędnościowe	889,6	0,3%	1.047,8	0,3%	1.054,7	0,3%	6,9	0,7%	165,0	18,6%
1.3. Nierynkowe SPW	11.300,1	4,0%	8.765,7	2,7%	8.421,7	2,5%	-344,0	-3,9%	-2.878,4	-25,5%
obligacje restrukturyzacyjne	6.148,0	2,2%	5.486,2	1,7%	5.156,3	1,5%	-329,9	-6,0%	-991,7	-16,1%
obligacje na zwiększenie funduszy własnych BGŻ	795,2	0,3%	765,1	0,2%	765,1	0,2%	0,0	0,0%	-30,1	-3,8%
obligacje nominowane w USD'91	4.357,0	1,5%	2.514,4	0,8%	2.500,3	0,7%	-14,1	-0,6%	-1.856,7	-42,6%
2. Pozostałe zadłużenie krajowe SP	8.980,0	3,2%	6.995,7	2,1%	6.966,6	2,1%	-29,2	-0,4%	-2.013,5	-22,4%
przedpłaty na samochody 3)	3,6	0,0%	3,4	0,0%	3,4	0,0%	0,0	0,0%	-0,2	-6,3%
zobowiązania wymagalne 3) 4)	728,0	0,3%	426,6	0,1%	426,6	0,1%	0,0	0,0%	-301,4	-41,4%
zobowiązania z tytułu niepodwyższania płac w sferze budżet.	7.337,0	2,6%	4.761,2	1,5%	4.736,6	1,4%	-24,5	-0,5%	-2.600,4	-35,4%
zobowiązania wobec związków zawodowych 5)	7,1	0,0%	4,6	0,0%	0,0	0,0%	-4,6	-100,0%	-7,1	-100,0%
zadłużenie Funduszu Pracy 6)	904,3	0,3%	1.800,0	0,5%	1.800,0	0,5%	0,0	0,0%	895,7	99,0%
II. Zadłużenie zagraniczne Skarbu Państwa	98.909,1	34,8%	108.557,2	33,1%	110.040,6	32,8%	1.483,4	1,4%	11.131,5	11,3%
1. Dług z tytułu SPW	23.366,4	8,2%	29.187,7	8,9%	29.396,1	8,8%	208,4	0,7%	6.029,7	25,8%
obligacje typu Brady	16.136,8	5,7%	10.358,3	3,2%	10.300,3	3,1%	-58,0	-0,6%	-5.836,5	-36,2%
obligacje zagraniczne	7.229,6	2,5%	18.829,4	5,7%	19.095,8	5,7%	266,4	1,4%	11.866,2	164,1%
2. Dług z tytułu kredytów	75.542,7	26,6%	79.369,4	24,2%	80.644,5	24,0%	1.275,1	1,6%	5.101,8	6,8%
Klub Paryski	64.987,7	22,9%	65.960,5	20,1%	66.998,8	19,9%	1.038,3	1,6%	2.011,0	3,1%
Międzynarodowe Instytucje Finansowe	9.795,9	3,5%	11.538,2	3,5%	11.788,1	3,5%	249,9	2,2%	1.992,3	20,3%
w tym: Bank Światowy	6.934,0	2,4%	7.215,3	2,2%	7.364,2	2,2%	148,9	2,1%	430,1	6,2%
pozostałe	759,1	0,3%	1.870,7	0,6%	1.857,6	0,6%	-13,1	-0,7%	1.098,5	144,7%

1) w dniach 30 września oraz 29 grudnia 1999 r. nastąpiła konwersja obligacji konwersyjnej, obligacji w USD na wykup obligacji Brady '97 i '98, zobowiązań długoterminowych wobec NBP oraz obligacji na wdrożenie umowy z Klubem Londyńskim i obligacje rynkowe; w listopadzie i w grudniu 2001 r. w ramach operacji zamiany odkupiono i umorzono odpowiednio: 45 mln i 263,0 mln obligacji 2-letnich skonwertowanych; ponadto w grudniu 2001 r. dokonano konwersji obligacji 2-letnich skonwertowanych będących w posiadaniu NBP o wartości nominalnej 1 948,9 mln zł na obligacje KK1002 (zasymilowanych w styczniu 2002 r. do OS1002);

2) obligacje (w kwocie 2 140,0 mln USD) wyemitowane w celu pozyskania środków na przedterminowy wykup zadłużenia wobec Brazylii; termin wykupu ostatniej raty tych obligacji przypada na listopad 2003 r.;

3) dane zmieniają się kwartalnie;

4) do lutego 2001 pozycja obejmowała wyłącznie zobowiązania wymagalne jednostek budżetowych, począwszy od marca została rozszerzona o zobowiązania wymagalne zakładów budżetowych, gospodarstw pomocniczych i państwowych funduszy celowych nie posiadających osobowości prawnej; na zadłużenie w tej pozycji składają się m.in. zobowiązania wobec banków z tytułu refundacji premii gwarancyjnych od wkładów mieszkaniowych oraz z tytułu odsetek od kredytów mieszkaniowych;

5) zobowiązania wobec związków zawodowych i organizacji społecznych, wynikające z rekompensat za utracone mienie w wyniku wprowadzenia stanu wojennego; w sierpniu i listopadzie 2001 r., kwietniu i w październiku i w listopadzie 2002 r. oraz styczniu 2003 r. dokonano konwersji zobowiązań na obligacje skarbowe o wartości nominalnej odpowiednio: 187,2 mln zł, 3,7 mln zł, 117,7 mln zł i 0,6 mln zł; 0,08 mln zł; 5,41 mln zł.

6) z tytułu kredytu zaciągniętego w bankach komercyjnych.

ZADŁUŻENIE KRAJOWE SKARBU PAŃSTWA wg kryterium miejsca emisji w układzie podmiotowym wg nominatu (w mln zł) 1)

Tablica 4

	XII 2001	struktura XII 2001	XII 2002	struktura XII 2002	I 2003	struktura I 2003	zmiana I 2003 - XII 2002		zmiana I 2003 - XII 2001	
							w mln zł	w %	w mln zł	w %
Zadłużenie krajowe Skarbu Państwa	185.028,4	100,0%	219.367,1	100,0%	225.805,7	100,0%	6.438,6	2,9%	40.777,3	22,0%
NARODOWY BANK POLSKI	18.159,0	9,8%	6.409,4	2,9%	5.596,5	2,5%	-812,9	-12,7%	-12.562,6	-69,2%
Dług z tytułu SPW	18.159,0	9,8%	6.409,4	2,9%	5.596,5	2,5%	-812,9	-12,7%	-12.562,6	-69,2%
Rynkowe SPW	16.249,6	8,8%	5.234,7	2,4%	4.428,4	2,0%	-806,4	-15,4%	-11.821,2	-72,7%
obligacje skonwertowane o oprocentowaniu stałym	5.898,1	3,2%	1.127,2	0,5%	343,9	0,2%	-783,4	-69,5%	-5.554,2	-94,2%
3-letnia	784,3	0,4%	0,0	0,0%	0,0	0,0%	0,0	100,0%	-784,3	-100,0%
4-letnia	1.363,3	0,7%	208,4	0,1%	0,0	0,0%	-208,4	100,0%	-1.363,3	-100,0%
5-letnia	2.386,3	1,3%	592,3	0,3%	17,3	0,0%	-575,0	-97,1%	-2.369,0	-99,3%
10-letnia	1.364,3	0,7%	326,6	0,1%	326,6	0,1%	0,0	0,0%	-1.037,7	-76,1%
obligacje o oprocentowaniu stałym do 5-lat	1.820,8	1,0%	0,0	0,0%	0,0	0,0%	0,0	-	-1.820,8	-100,0%
obligacje nominowane w USD'01	8.530,7	4,6%	4.107,5	1,9%	4.084,5	1,8%	-23,0	-0,6%	-4.446,2	-52,1%
Nierynkowe SPW	1.909,4	1,0%	1.174,7	0,5%	1.168,1	0,5%	-6,6	-0,6%	-741,3	-38,8%
obligacje nominowane w USD'91	1.909,4	1,0%	1.174,7	0,5%	1.168,1	0,5%	-6,6	-0,6%	-741,3	-38,8%
KRAJOWE BANKI KOMERCYJNE	59.154,1	32,0%	72.201,1	32,9%	74.933,0	33,2%	2.731,8	3,8%	15.778,9	26,7%
Dług z tytułu SPW	58.249,1	31,5%	70.400,9	32,1%	73.132,7	32,4%	2.731,8	3,9%	14.883,7	25,6%
Rynkowe SPW	48.858,3	26,4%	62.809,9	28,6%	65.879,1	29,2%	3.069,2	4,9%	17.020,7	34,8%
bony skarbowe	19.722,8	10,7%	23.690,5	10,8%	23.091,9	10,2%	-598,6	-2,5%	3.369,2	17,1%
obligacje 2-letnie zerokuponowe	7.729,0	4,2%	15.584,2	7,1%	17.704,2	7,8%	2.120,0	13,6%	9.975,2	129,1%
obligacje 2-letnie zerokuponowe - skonwertowane	1.176,2	0,6%	0,0	0,0%	0,0	0,0%	0,0	-	-1.176,2	-100,0%
obligacje 3-letnie o oprocentowaniu zmiennym	898,9	0,5%	185,6	0,1%	186,8	0,1%	1,1	0,6%	-712,1	-79,2%
obligacje 3-letnie o oprocentowaniu stałym - skonwertowane	1.539,7	0,8%	0,0	0,0%	0,0	0,0%	0,0	-	-1.539,7	-100,0%
obligacje 4-letnie o oprocentowaniu stałym - skonwertowane	752,6	0,4%	1.806,8	0,8%	1.917,3	0,8%	110,5	6,1%	1.164,7	154,7%
obligacje o oprocentowaniu stałym do 5-lat	14.729,1	8,0%	15.878,8	7,2%	16.252,4	7,2%	373,6	2,4%	1.523,3	10,3%
obligacje 5-letnie o oprocentowaniu stałym - detaliczne	22,4	0,0%	3,6	0,0%	8,5	0,0%	4,9	134,8%	-13,9	-61,9%
obligacje 5-letnie o oprocentowaniu stałym - skonwertowane	80,4	0,0%	1.572,1	0,7%	2.111,1	0,9%	539,0	34,3%	2.030,7	2526,4%
obligacje o oprocentowaniu zmiennym do 10-lat	1.923,0	1,0%	2.881,8	1,3%	2.754,2	1,2%	-127,6	-4,4%	831,2	43,2%
obligacje 10-letnie o oprocentowaniu stałym	254,3	0,1%	889,5	0,4%	1.555,8	0,7%	666,3	74,9%	1.301,5	511,8%
obligacje 10-letnie o oprocentowaniu stałym - skonwertowane	30,1	0,0%	316,9	0,1%	296,9	0,1%	-20,0	-6,3%	266,8	887,9%
obligacje 20-letnie o oprocentowaniu stałym	-	0,0%	0,0	0,0%	0,0	0,0%	0,0	-	0,0	100,0%
Nierynkowe SPW	9.390,7	5,1%	7.591,0	3,5%	7.253,6	3,2%	-337,4	-4,4%	-2.137,1	-22,8%
obligacje nominowane w USD'91	2.447,6	1,3%	1.339,7	0,6%	1.332,2	0,6%	-7,5	-0,6%	-1.115,4	-45,6%
obligacje restrukturyzacyjne	6.148,0	3,3%	5.486,2	2,5%	5.156,3	2,3%	-329,9	-6,0%	-991,7	-16,1%
obligacje na zwiększenie funduszy własnych BGŻ	795,2	0,4%	765,1	0,3%	765,1	0,3%	0,0	0,0%	-30,1	-3,8%
Pozostałe zadłużenie krajowe SP	905,0	0,5%	1.800,3	0,8%	1.800,3	0,8%	0,0	0,0%	895,2	98,9%
zobowiązania wymagalne	0,7	0,0%	0,3	0,0%	0,3	0,0%	0,0	0,0%	-0,4	-63,8%
zadłużenie Funduszu Pracy	904,3	0,5%	1.800,0	0,8%	1.800,0	0,8%	0,0	0,0%	895,7	99,0%
KRAJOWY SEKTOR POZABANKOWY	86.972,2	47,0%	109.363,3	49,9%	112.632,0	49,9%	3.268,7	3,0%	25.659,8	29,5%
Dług z tytułu SPW	78.897,2	42,6%	104.167,9	47,5%	107.465,7	47,6%	3.297,9	3,2%	28.568,5	36,2%
Rynkowe SPW	72.838,9	39,4%	96.449,8	44,0%	99.817,0	44,2%	3.367,2	3,5%	26.978,1	37,0%
bony skarbowe	14.560,3	7,9%	17.284,8	7,9%	17.474,1	7,7%	189,3	1,1%	2.913,8	20,0%
obligacje 2-letnie zerokuponowe	9.821,9	5,3%	14.304,3	6,5%	14.765,5	6,5%	461,2	3,2%	4.943,6	50,3%
obligacje 2-letnie zerokuponowe - skonwertowane	700,8	0,4%	0,0	0,0%	0,0	0,0%	0,0	-	-700,8	-100,0%
obligacje 3-letnie o oprocentowaniu zmiennym	7.128,6	3,9%	5.917,7	2,7%	5.932,7	2,6%	15,0	0,3%	-1.195,9	-16,8%
obligacje 3-letnie o oprocentowaniu stałym - skonwertowane	752,3	0,4%	0,0	0,0%	0,0	0,0%	0,0	-	-752,3	-100,0%
obligacje 4-letnie o oprocentowaniu stałym - skonwertowane	960,4	0,5%	544,8	0,2%	621,8	0,3%	77,0	14,1%	-338,5	-35,3%
obligacje o oprocentowaniu stałym do 5-lat	22.464,5	12,1%	33.783,5	15,4%	35.018,9	15,5%	1.235,4	3,7%	12.554,3	55,9%
obligacje 5-letnie o oprocentowaniu stałym - detaliczne	362,3	0,2%	1.757,5	0,8%	1.800,8	0,8%	43,2	2,5%	1.438,4	397,0%
obligacje 5-letnie o oprocentowaniu stałym - skonwertowane	609,6	0,3%	911,9	0,4%	947,9	0,4%	36,0	3,9%	338,3	55,5%
obligacje o oprocentowaniu zmiennym do 10-lat	7.178,4	3,9%	6.957,0	3,2%	7.007,1	3,1%	50,1	0,7%	-171,3	-2,4%
obligacje 10-letnie o stałym oprocentowaniu	6.617,8	3,6%	11.217,0	5,1%	12.454,6	5,5%	1.237,6	11,0%	5.836,8	88,2%
obligacje 10-letnie o oprocentowaniu stałym - skonwertowane	1.681,9	0,9%	2.432,8	1,1%	2.452,8	1,1%	20,0	0,8%	770,9	45,8%
obligacje 20-letnie o stałym oprocentowaniu	-	0,0%	1.338,4	0,6%	1.340,8	0,6%	2,4	0,2%	1.340,8	100,0%
Obowiązki oszczędnościowe	6.058,3	3,3%	7.718,1	3,5%	7.648,8	3,4%	-69,3	-0,9%	1.590,5	26,3%
obligacje 2-letnie oszczędnościowe	5.168,7	2,8%	6.670,3	3,0%	6.594,1	2,9%	-76,2	-1,1%	1.425,5	27,6%
obligacje 4-letnie oszczędnościowe	889,6	0,5%	1.047,7	0,5%	1.054,6	0,5%	6,9	0,7%	165,0	18,5%
Pozostałe zadłużenie krajowe SP	8.075,0	4,4%	5.195,5	2,4%	5.166,3	2,3%	-29,2	-0,6%	-2.908,7	-36,0%
przedpłaty na samochody	3,6	0,0%	3,4	0,0%	3,4	0,0%	0,0	0,0%	-0,2	-6,3%
zobowiązania wymagalne	727,3	0,4%	426,3	0,2%	426,3	0,2%	0,0	0,0%	-301,0	-41,4%
zobowiązanie z tyt. niepodwyższania plac w sferze budżet.	7.337,0	4,0%	4.761,2	2,2%	4.736,6	2,1%	-24,5	-0,5%	-2.600,4	-35,4%
zobowiązania wobec związków zawodowych	7,1	0,0%	4,6	0,0%	0,0	0,0%	-4,6	-100,0%	-7,1	-100,0%
SPW U INWESTORÓW ZAGRANICZNYCH	20.743,1	11,2%	31.393,2	14,3%	32.644,2	14,5%	1.251,0	4,0%	11.901,1	57,4%
Dług z tytułu SPW	20.743,1	11,2%	31.393,2	14,3%	32.644,2	14,5%	1.251,0	4,0%	11.901,1	57,4%
Rynkowe SPW	20.743,1	11,2%	31.393,1	14,3%	32.644,1	14,5%	1.251,0	4,0%	11.901,0	57,4%
bony skarbowe	932,6	0,5%	1.055,5	0,5%	1.438,0	0,6%	382,5	36,2%	505,4	54,2%
obligacje 2-letnie zerokuponowe	4.422,9	2,1%	7.851,9	3,6%	7.776,2	3,4%	-75,7	-1,0%	3.353,2	75,8%
obligacje 3-letnie o oprocentowaniu zmiennym	34,0	0,0%	30,7	0,0%	30,2	0,0%	-0,6	-1,8%	-3,9	-11,4%
obligacje o oprocentowaniu stałym do 5-lat	12.921,4	7,0%	18.110,6	8,3%	18.460,6	8,2%	350,1	1,9%	5.539,2	42,9%
obligacje 5-letnie o oprocentowaniu stałym - detaliczne	0,1	0,0%	1,5	0,0%	1,5	0,0%	0,0	0,3%	1,4	2218,0%
obligacje o oprocentowaniu zmiennym do 10-lat	254,7	0,1%	12,8	0,0%	90,3	0,0%	77,5	603,7%	-164,4	-64,5%
obligacje 10-letnie o oprocentowaniu stałym	2.177,3	1,2%	4.268,6	1,9%	4.788,2	2,1%	519,6	12,2%	2.610,9	119,9%
obligacje 20-letnie o oprocentowaniu stałym	-	0,0%	61,6	0,0%	59,2	0,0%	-2,4	-3,9%	59,2	100,0%
Obowiązki oszczędnościowe	-	-	0,1	0,0%	0,1	0,0%	0,0	0,0%	0,1	100,0%
obligacje 2-letnie oszczędnościowe	-	-	0,1	0,0%	0,1	0,0%	0,0	0,0%	0,1	100,0%
obligacje 4-letnie oszczędnościowe	-	-	0,0	0,0%	0,0	0,0%	0,0	0,0%	0,0	100,0%

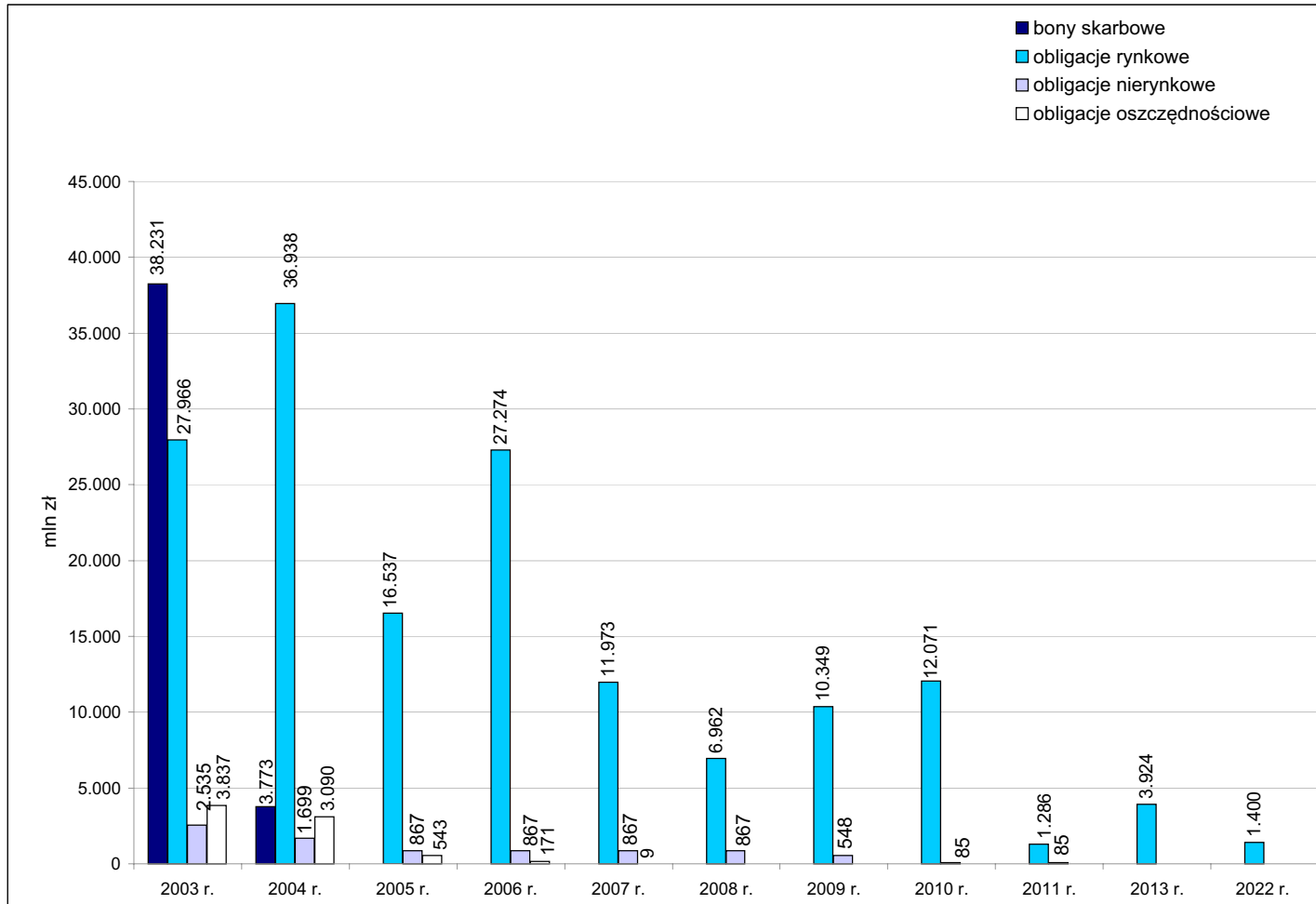
1) dane uwzględniają przepływy finansowe między sektorami

ZADŁUŻENIE KRAJOWE SKARBU PAŃSTWA wg kryterium miejsca emisji
SPW wg faktycznych terminów wykupu (nominał w mln zł)

Tablica 5

	XII'2001	XII'2002	struktura XII'2002 w %	I'2003	struktura I'2003 w %	zmiana I'2003 - XII'2002 w mln zł w %		zmiana I'2003 - XII'2001 w mln zł w %	
SPW	176.048,4	212.371,3	100,0%	218.839,1	100,0%	6.467,8	3,0%	42.790,7	24,3%
do 1 roku (włącznie)	66.459,6	80.775,8	38,0%	83.106,7	38,0%	2.330,9	2,9%	16.647,1	25,0%
od 1 roku do 3 lat (włącznie)	55.276,7	57.131,4	26,9%	62.527,1	28,6%	5.395,7	9,4%	7.250,3	13,1%
od 3 do 5 lat (włącznie)	32.883,8	41.214,9	19,4%	35.907,3	16,4%	-5.307,6	-12,9%	3.023,5	9,2%
powyżej 5 lat	21.428,2	33.249,3	15,7%	37.298,0	17,0%	4.048,7	12,2%	15.869,9	74,1%
bony skarbowe (do 1 roku włącznie)	35.215,6	42.030,8	19,8%	42.004,0	19,2%	-26,8	-0,1%	6.788,3	19,3%
obligacje rynkowe	123.474,3	153.856,7	72,4%	160.764,6	73,5%	6.907,9	4,5%	37.290,3	30,2%
o oprocentowaniu stałym	97.526,0	133.763,5	63,0%	140.678,8	64,3%	6.915,4	5,2%	43.152,8	44,2%
do 1 roku (włącznie)	23.886,1	26.220,7	12,3%	28.575,9	13,1%	2.355,2	9,0%	4.689,8	19,6%
od 1 roku do 3 lat (włącznie)	33.349,2	46.086,2	21,7%	51.724,6	23,6%	5.638,4	12,2%	18.375,4	55,1%
od 3 do 5 lat (włącznie)	28.165,0	36.910,9	17,4%	31.449,9	14,4%	-5.461,0	-14,8%	3.284,9	11,7%
powyżej 5 lat	12.125,7	24.545,7	11,6%	28.928,4	13,2%	4.382,7	17,9%	16.802,7	138,6%
o oprocentowaniu zmiennym	25.948,3	20.093,2	9,5%	20.085,8	9,2%	-7,5	0,0%	-5.862,5	-22,6%
do 1 roku (włącznie)	3.629,8	5.873,9	2,8%	5.850,9	2,7%	-23,0	-0,4%	2.221,1	61,2%
od 1 roku do 3 lat (włącznie)	12.962,3	4.867,7	2,3%	4.883,2	2,2%	15,6	0,3%	-8.079,1	-62,3%
od 3 do 5 lat (włącznie)	2.516,9	2.288,6	1,1%	2.567,6	1,2%	279,0	12,2%	50,8	2,0%
powyżej 5 lat	6.839,3	7.063,0	3,3%	6.784,0	3,1%	-279,0	-4,0%	-55,3	-0,8%
obligacje oszczędnościowe	6.058,3	7.718,2	3,6%	7.648,9	3,5%	-69,3	-0,9%	1.590,6	26,3%
do 1 roku	1.094,1	4.050,7	1,9%	4.140,6	1,9%	89,9	2,2%	3.046,5	278,4%
od 1 roku do 3 lat (włącznie)	4.554,2	3.496,4	1,6%	3.352,7	1,5%	-143,6	-4,1%	-1.201,4	-26,4%
od 3 do 5 lat (włącznie)	410,0	171,1	0,1%	155,5	0,1%	-15,6	-9,1%	-254,5	-62,1%
obligacje nierynkowe	11.300,1	8.765,7	4,1%	8.421,7	3,8%	-344,0	-3,9%	-2.878,4	-25,5%
do 1 roku (włącznie)	2.634,0	2.599,7	1,2%	2.535,3	1,2%	-64,4	-2,5%	-98,7	-3,7%
od 1 roku do 3 lat (włącznie)	4.411,0	2.681,1	1,3%	2.566,5	1,2%	-114,6	-4,3%	-1.844,5	-41,8%
od 3 do 5 lat (włącznie)	1.792,0	1.844,3	0,9%	1.734,3	0,8%	-110,0	-6,0%	-57,7	-3,2%
powyżej 5 lat	2.463,2	1.640,6	0,8%	1.585,6	0,7%	-55,0	-3,4%	-877,6	-35,6%

Rys.1. Zapadalność zadłużenia w krajowych SPW (wg kryterium miejsca emisji) wg stanu na dzień 31.01.2003 r.



ZADŁUŻENIE SKARBU PAŃSTWA wg kryterium miejsca emisji wyrażone w mln EUR (wg nominalu)

Tablica 6

	XII 2001	XII 2002	I 2003	zmiana		zmiana	
				I 2003 - XII 2002 w mln zł	w %	I 2003 - XII 2001 w mln zł	w %
Zadłużenie Skarbu Państwa	80.620,5	81.569,1	81.346,3	-222,8	-0,3%	725,7	0,9%
I. Zadłużenie krajowe Skarbu Państwa	52.536,5	54.566,2	54.693,0	126,8	0,2%	2.156,5	4,1%
1. Dług z tytułu SPW	49.986,8	52.826,1	53.005,6	179,6	0,3%	3.018,9	6,0%
1.1. Rynkowe SPW	45.058,0	48.725,8	49.113,1	387,3	0,8%	4.055,1	9,0%
- bony skarbowe	9.999,0	10.454,9	10.173,9	-281,0	-2,7%	174,9	1,7%
- obligacje skarbowe wyemitowane na rynek krajowy	35.059,0	38.270,9	38.939,2	668,3	1,7%	3.880,2	11,1%
1.2. Obligacje oszczędnościowe	1.720,2	1.919,8	1.852,7	-67,2	-3,5%	132,5	7,7%
1.3. Nierynkowe SPW	3.208,5	2.180,4	2.039,9	-140,6	-6,4%	-1.168,7	-36,4%
2. Pozostałe zadłużenie Skarbu Państwa	2.549,8	1.740,1	1.687,4	-52,8	-3,0%	-862,4	-33,8%
II. Zadłużenie zagraniczne Skarbu Państwa	28.084,0	27.002,9	26.653,2	-349,7	-1,3%	-1.430,8	-5,1%
1. Dług z tytułu SPW	6.634,6	7.260,3	7.120,1	-140,2	-1,9%	485,5	7,3%
- obligacje typu Brady	4.581,9	2.576,6	2.494,9	-81,7	-3,2%	-2.087,0	-45,5%
- pozostałe obligacje zagraniczne	2.052,7	4.683,7	4.625,2	-58,5	-1,2%	2.572,5	125,3%
2. Dług z tytułu kredytów	21.449,4	19.742,7	19.533,1	-209,5	-1,1%	-1.916,3	-8,9%
1.1 Klub Paryski	18.452,5	16.407,3	16.228,0	-179,3	-1,1%	-2.224,5	-12,1%
1.2 MIF	2.781,4	2.870,1	2.855,2	-14,8	-0,5%	73,8	2,7%
- Bank Światowy	1.968,8	1.794,8	1.783,7	-11,1	-0,6%	-185,1	-9,4%
- Europejski Bank Inwestycyjny	586,1	784,5	780,7	-3,8	-0,5%	194,6	33,2%
- Europejski Bank Odbudowy i Rozwoju	26,6	22,5	22,5	0,0	0,0%	-4,1	-15,4%
- Bank Rozwoju Rady Europy	199,9	268,3	268,3	0,0	0,0%	68,4	34,2%
1.3 Pozostałe	215,5	465,3	449,9	-15,4	-3,3%	234,4	108,7%
<i>Kurs przyjęty do obliczeń (PLN/EUR)</i>	<i>3,5219</i>	<i>4,0202</i>	<i>4,1286</i>	<i>0,1084</i>	<i>2,7%</i>	<i>0,6067</i>	<i>17,2%</i>

ZADŁUŻENIE SKARBU PAŃSTWA wg kryterium miejsca emisji wyrażone w mln USD (wg nominalu)

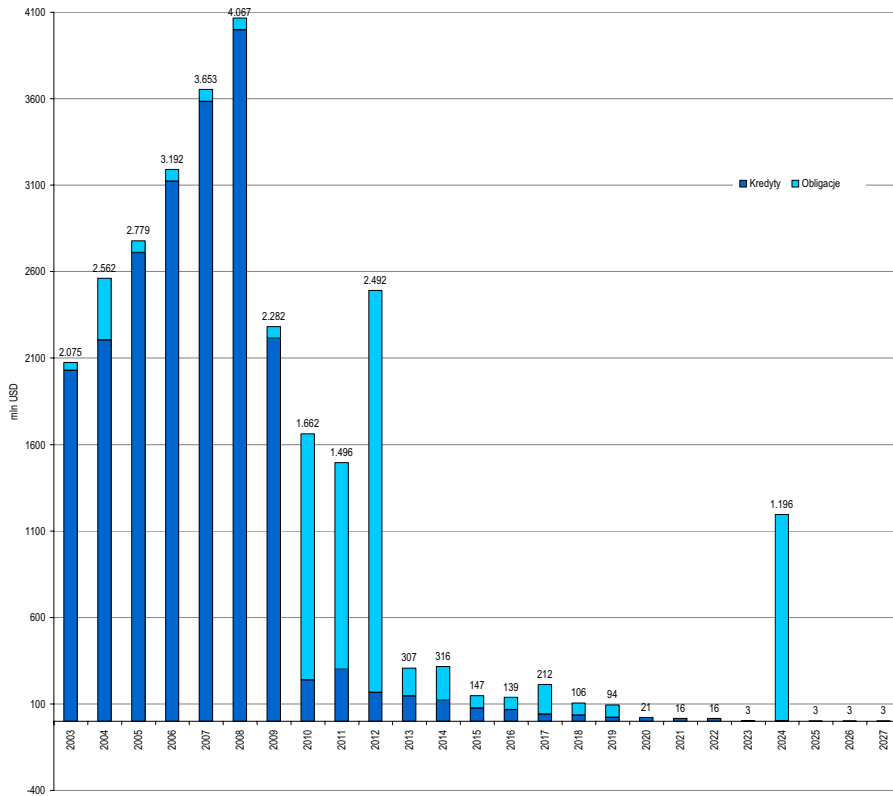
Tablica 7

	XII 2001	XII 2002	I 2003	zmiana		zmiana	
				I 2003 - XII 2002 w mln zł	w %	I 2003 - XII 2001 w mln zł	w %
Zadłużenie Skarbu Państwa	71.228,3	85.423,6	87.980,1	2.556,4	3,0%	16.751,7	23,5%
I. Zadłużenie krajowe Skarbu Państwa	46.416,1	57.144,7	59.153,2	2.008,6	3,5%	12.737,2	27,4%
1. Dług z tytułu SPW	44.163,4	55.322,3	57.328,2	2.005,9	3,6%	13.164,9	29,8%
1.1. Rynkowe SPW	39.808,8	51.028,3	53.118,3	2.090,0	4,1%	13.309,5	33,4%
- bony skarbowe	8.834,2	10.948,9	11.003,6	54,6	0,5%	2.169,4	24,6%
- obligacje skarbowe wyemitowane na rynek krajowy	30.974,7	40.079,4	42.114,7	2.035,4	5,1%	11.140,1	36,0%
1.2. Obligacje oszczędnościowe	1.519,8	2.010,6	2.003,7	-6,8	-0,3%	484,0	31,8%
1.3. Nierynkowe SPW	2.834,7	2.283,4	2.206,2	-77,2	-3,4%	-628,5	-22,2%
2. Pozostałe zadłużenie Skarbu Państwa	2.252,7	1.822,4	1.825,0	2,6	0,1%	-427,7	-19,0%
II. Zadłużenie zagraniczne Skarbu Państwa	24.812,3	28.278,9	28.826,8	547,9	1,9%	4.014,6	16,2%
1. Dług z tytułu SPW	5.861,7	7.603,4	7.700,8	97,4	1,3%	1.839,1	31,4%
- obligacje typu Brady	4.048,1	2.698,3	2.698,3	0,0	0,0%	-1.349,7	-33,3%
- pozostałe obligacje zagraniczne	1.813,6	4.905,0	5.002,4	97,4	2,0%	3.188,8	175,8%
2. Dług z tytułu kredytów	18.950,6	20.675,6	21.126,1	450,5	2,2%	2.175,5	11,5%
1.1 Klub Paryski	16.302,8	17.182,6	17.551,4	368,8	2,1%	1.248,6	7,7%
1.2 MIF	2.457,4	3.005,7	3.088,1	82,4	2,7%	630,7	25,7%
- Bank Światowy	1.739,5	1.879,6	1.929,2	49,6	2,6%	189,7	10,9%
- Europejski Bank Inwestycyjny	517,8	821,6	844,4	22,8	2,8%	326,6	63,1%
- Europejski Bank Odbudowy i Rozwoju	23,5	23,6	24,3	0,8	3,3%	0,8	3,6%
- Bank Rozwoju Rady Europy	176,6	281,0	290,2	9,2	3,3%	113,6	64,3%
1.3 Pozostałe	190,4	487,3	486,6	-0,7	-0,1%	296,2	155,5%
<i>Kurs przyjęty do obliczeń (PLN/USD)</i>	<i>3,9863</i>	<i>3,8388</i>	<i>3,8173</i>	<i>-0,0215</i>	<i>-0,6%</i>	<i>-0,1690</i>	<i>-4,2%</i>

MEMO

Poziom potencjalnych zobowiązań (kapitał i odsetki) z tytułu gwarancji kredytów zagranicznych udzielonych przez Skarb Państwa wg stanu na dzień 31 I 2003 wynosił 4663,3 mln USD, w tym 1000 mln USD gwarancja ubezpieczeniowa dla przewoźników lotniczych (dane wstępne).

Rys. 2 Harmonogram spłat rat kapitałowych z tytułu zadłużenia zagranicznego Skarbu Państwa (wg kryterium miejsca emisji) w mln USD



Założenia:

Rok 2003 wg ustawy budżetowej z uwzględnieniem przeprowadzonych operacji
Lata 2004-24 szacunkowo wg danych wstępnych na dzień 31 I 2003 roku

ZADŁUŻENIE ZAGRANICZNE SKARBU PAŃSTWA wg kryterium rezydenta
wg nominalu (w mln USD)

Tablica 8

	XII 2001	Struktura XII 2001 w %	XII 2002	Struktura XII 2002 w %	I 2003	Struktura I 2003 w %	Zmiana I 2003 - XII 2002 w mln USD	Zmiana I 2003 - XII 2002 w %	Zmiana I 2003 - XII 2001 w mln USD	Zmiana I 2003 - XII 2001 w %
Zadłużenie zagraniczne Skarbu Państwa	29.303,6	100,0%	35.838,3	100,0%	36.761,4	100,0%	923,1	2,6%	7.457,8	25,5%
1. Dług z tytułu SPW	10.352,6	35,3%	15.154,7	42,3%	15.627,3	42,5%	472,6	3,1%	5.274,7	50,9%
Bony skarbowe	234,0	0,8%	275,0	0,8%	376,7	1,0%	101,8	37,0%	142,7	61,0%
Obligacje skarbowe	10.118,7	34,5%	14.879,7	41,5%	15.250,6	41,5%	370,9	2,5%	5.131,9	50,7%
wyemitowane na rynek krajowy	4.969,6	17,0%	7.902,9	22,1%	8.174,9	22,2%	272,0	3,4%	3.205,3	64,5%
wyemitowane na rynek zagraniczny	5.149,0	17,6%	6.976,9	19,5%	7.075,7	19,2%	98,8	1,4%	1.926,6	37,4%
2. Dług z tytułu kredytów	18.950,6	64,7%	20.675,6	57,7%	21.126,1	57,5%	450,5	2,2%	2.175,5	11,5%
3. Pozostałe zadłużenie	0,3	0,0%	8,0	0,0%	8,0	0,0%	0,0	0,6%	7,7	2235,3%

STRUKTURA WALUTOWA zadłużenia Skarbu Państwa Tablica 9

	XII 2001 w %	XII 2002 w %	I 2003 w %
PLN	60,6%	64,9%	65,3%
EUR	15,0%	15,5%	15,5%
USD 1)	17,3%	12,8%	12,4%
Pozostałe waluty 2)	7,1%	6,9%	6,8%

1) zawiera również dług nominowany w USD

2) tj.: Pool Banku Światowego, CHF, GBP,CAD,NOK,SEK,JPY

Ministerstwo Finansów, Departament Długu Publicznego

OPRACOWANIE
Zespół Wydziału Ewidencji i Metodologii Długu Publicznego
oraz Współpracy z Instytucjami Międzynarodowymi w składzie:

Maurycy Michalski, naczelnik wydziału tel.: (022) 694-52-70
Maria Oskiera, referendarz tel.: (022) 694-46-26
Damian Brzuszek, referendarz tel.: (022) 694-52-70

AKCEPTACJA

Piotr Marczak, Zastępca Dyrektora Departamentu tel. (022) 694-50-00
Halina Surówka, Zastępca Dyrektora Departamentu tel. (022) 694-50-10