

Zadłużenie Skarbu Państwa 01/2013

Biuletyn miesięczny

Na koniec stycznia 2013 roku zadłużenie Skarbu Państwa (SP) wyniosło **814.403,5 mln zł** (tj. ok. 194,5 mld EUR lub ok. 263,8 mld USD – w przeliczeniu po kursach z dnia 31 stycznia 2013 r.: 1 EUR = 4,1870 PLN, 1 USD = 3,0874 PLN).

W porównaniu z końcem grudnia 2012 r. zadłużenie to wzrosło o 20.550,4 mln zł tj. o 2,6%, natomiast w całym 2012 roku wzrosło o 22.725,6 mln zł tj. o 2,9%.

Tablica nr 1 przedstawia przyczyny zmiany długu SP. Wzrost długu w 2012 r. był głównie wypadkową finansowania potrzeb pożyczkowych budżetu państwa (wzrost długu o 37,4 mld zł) oraz umocnienia się złotego (spadek zadłużenia o 21,3 mld zł). Wzrost zadłużenia w styczniu 2013 r. był przede wszystkim związany z finansowaniem deficytu budżetu państwa i deficytu budżetu środków europejskich oraz ze wzrostem stanu środków na rachunku budżetu państwa.

Tablice nr 2 i 3 prezentują odpowiednio zadłużenie SP wg kryterium miejsca emisji w układzie wg instrumentów oraz strukturę podmiotową zadłużenia.

Tablica 1. Przyczyny zmiany długu SP (w mld zł)

	I 2013 - XII 2012	XII 2012 - XII 2011
Zmiana zadłużenia SP	20,6	22,7
1. Potrzeby pożyczkowe netto budżetu państwa, w tym:	10,8	37,4
1.1. Deficyt budżetu państwa	8,4	30,4
1.2. Wynik budżetu środków europejskich ¹⁾	3,3	3,8
1.3. Koszty reformy emerytalnej ²⁾	0,7	8,2
1.4. Przychody z prywatyzacji	-0,9	-3,5
1.5. Zarządzanie płynnością sektora finansów publicznych	-0,9	-3,9
1.6. Pozostałe potrzeby pożyczkowe ³⁾	0,1	2,5
2. Zmiany nie wynikające z potrzeb pożyczkowych budżetu, w tym:	8,9	-13,8
2.1. Różnice kursowe	3,3	-21,3
2.2. Pozostałe czynniki ⁴⁾	5,6	7,5
3. Zmiany pozostałego długu SP	0,9	-0,9

¹⁾ Deficyt oznacza wzrost potrzeb pożyczkowych.

²⁾ Środki dla FUS z tytułu ubytku składki przekazywanej do OFE.

³⁾ W tym m.in.: saldo udzielonych pożyczek oraz prefinansowania.

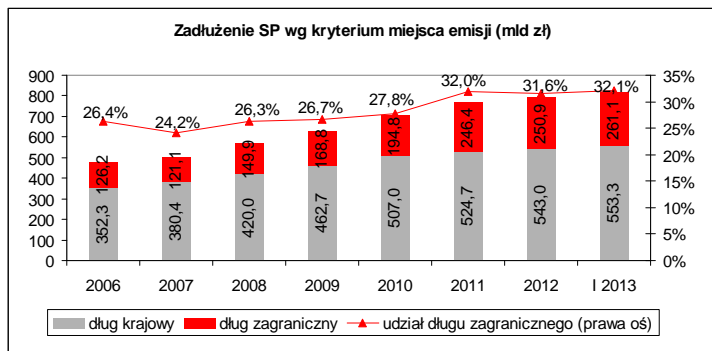
⁴⁾ Zmiana długu z tytułu: zmiany stanu środków na rachunku budżetu państwa, dyskonta od SPW, kapitalizacji i indeksacji SPW.

Tablica 2. Zadłużenie Skarbu Państwa wg kryterium miejsca emisji w układzie wg instrumentów (w mln zł)

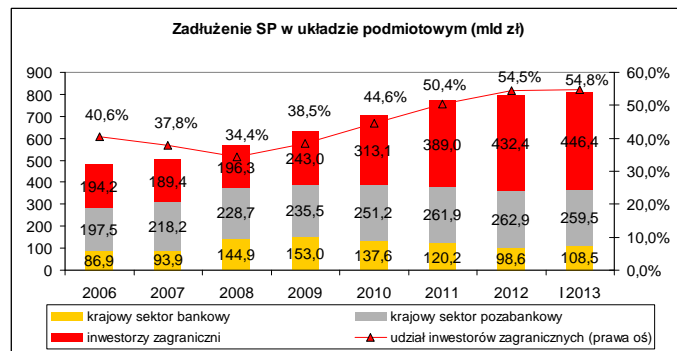
Wyszczególnienie	XII 2011	Struktura XII 2011 w %	XII 2012	Struktura XII 2012 w %	I 2013	struktura I 2013 w %	zmiana		zmiana	
							I 2013 - XII 2012 w mln zł	w %	XII 2012 - XII 2011 w mln zł	w %
Zadłużenie Skarbu Państwa	771.127,5	100,0%	793.853,1	100,0%	814.403,5	100,0%	20.550,4	2,6%	22.725,6	2,9%
I. Zadłużenie krajowe Skarbu Państwa	524.689,6	68,0%	542.969,3	68,4%	553.262,9	67,9%	10.293,6	1,9%	18.279,8	3,5%
1. Dług z tytułu SPW	514.285,2	66,7%	533.477,5	67,2%	542.894,6	66,7%	9.417,1	1,8%	19.192,3	3,7%
1.1. Rynkowe SPW	507.225,2	65,8%	526.109,5	66,3%	535.502,7	65,8%	9.393,1	1,8%	18.884,3	3,7%
- bony skarbowe	12.013,8	1,6%	6.110,4	0,8%	8.121,3	1,0%	2.011,0	32,9%	-5.903,5	-49,1%
- obligacje wyemitowane na rynek krajowy	495.211,4	64,2%	519.999,2	65,5%	527.381,3	64,8%	7.382,2	1,4%	24.787,8	5,0%
1.2. Oszczędnościowe SPW	7.060,0	0,9%	7.367,9	0,9%	7.391,9	0,9%	23,9	0,3%	307,9	4,4%
2. Pozostałe zadłużenie Skarbu Państwa	10.404,3	1,3%	9.491,8	1,2%	10.368,4	1,3%	876,5	9,2%	-912,5	-8,8%
II. Zadłużenie zagraniczne Skarbu Państwa	246.438,0	32,0%	250.883,8	31,6%	261.140,5	32,1%	10.256,8	4,1%	4.445,8	1,8%
1. Dług z tytułu SPW	195.271,1	25,3%	199.955,1	25,2%	206.134,4	25,3%	6.179,3	3,1%	4.684,0	2,4%
2. Dług z tytułu kredytów	51.166,8	6,6%	50.928,6	6,4%	55.006,0	6,8%	4.077,5	8,0%	-238,2	-0,5%
3. Pozostałe zadłużenie Skarbu Państwa	0,0	0,0%	0,1	0,0%	0,1	0,0%	0,0	0,0%	0,1	2353,2%

Tablica 3. Zadłużenie Skarbu Państwa w układzie podmiotowym (w mln zł)

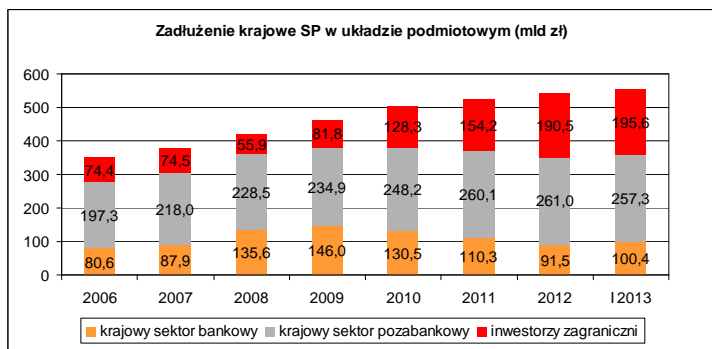
Wyszczególnienie	XII 2011	Struktura XII 2011 w %	XII 2012	Struktura XII 2012 w %	I 2013	struktura I 2013 w %	zmiana		zmiana	
							I 2013 - XII 2012 w mln zł	w %	XII 2012 - XII 2011 w mln zł	w %
Zadłużenie Skarbu Państwa	771.127,5	100,0%	793.853,1	100,0%	814.403,5	100,0%	20.550,4	2,6%	22.725,6	2,9%
I. Zadłużenie krajowe Skarbu Państwa (wobec rezydentów)	382.135,1	49,6%	361.477,8	45,5%	367.966,5	45,2%	6.488,7	1,8%	-20.657,3	-5,4%
1. Krajowy sektor bankowy, w tym:	120.229,4	15,6%	98.564,1	12,4%	108.476,6	13,3%	9.912,5	10,1%	-21.665,3	-18,0%
- instrumenty krajowe	110.347,7	14,3%	91.526,3	11,5%	100.365,3	12,3%	8.839,0	9,7%	-18.821,3	-17,1%
- instrumenty zagraniczne	9.881,7	1,3%	7.037,8	0,9%	8.111,3	1,0%	1.073,5	15,3%	-2.844,0	-28,8%
2. Krajowy sektor pozabankowy	261.905,7	34,0%	262.913,8	33,1%	259.489,9	31,9%	-3.423,8	-1,3%	1.008,0	0,4%
- instrumenty krajowe	260.115,0	33,7%	260.964,3	32,9%	257.286,3	31,6%	-3.678,0	-1,4%	849,3	0,3%
- instrumenty zagraniczne	1.790,7	0,2%	1.949,5	0,2%	2.203,6	0,3%	254,1	13,0%	158,7	8,9%
II. Zadłużenie zagraniczne Skarbu Państwa (wobec nierezydentów)	388.992,4	50,4%	432.375,3	54,5%	446.437,0	54,8%	14.061,7	3,3%	43.382,8	11,2%
- instrumenty krajowe	154.226,9	20,0%	190.478,7	24,0%	195.611,3	24,0%	5.132,6	2,7%	36.251,8	23,5%
- instrumenty zagraniczne	234.765,5	30,4%	241.896,5	30,5%	250.825,6	30,8%	8.929,1	3,7%	7.131,0	3,0%



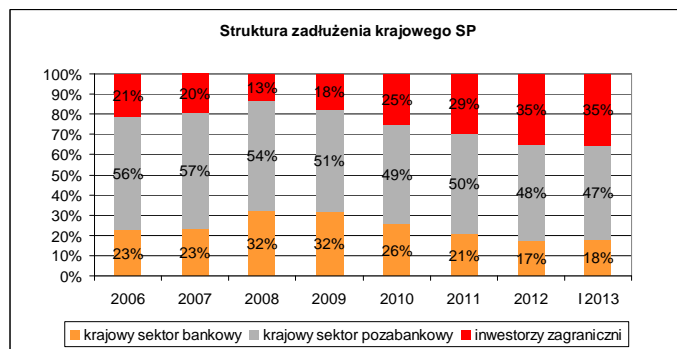
Udział długu zagranicznego w długi ogółem wzrósł z 31,6% na koniec 2012 r. do 32,1% na koniec stycznia 2013 r.



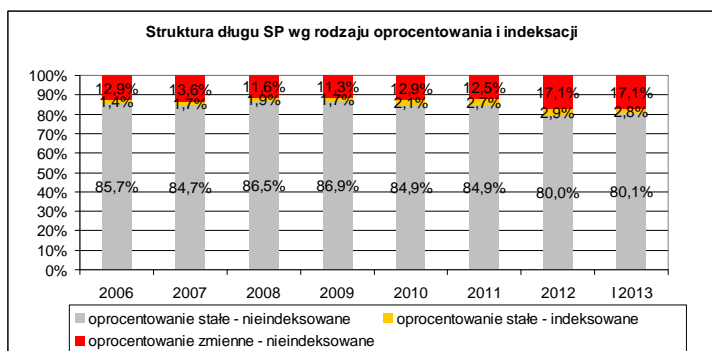
W okresie XII 2008 r. – I 2013 r. udział inwestorów zagranicznych (nierezydentów) w długi SP wzrósł z 34,4% do 54,8%.



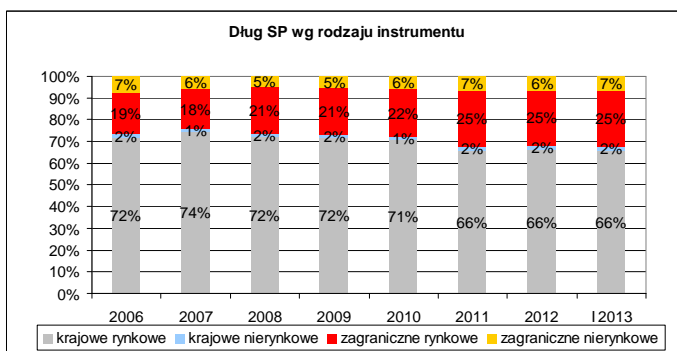
Największą grupą wierzycieli (ok. 47% udziału w długi krajowym SP) jest krajowy sektor pozabankowy (przede wszystkim pozabankowe instytucje finansowe).



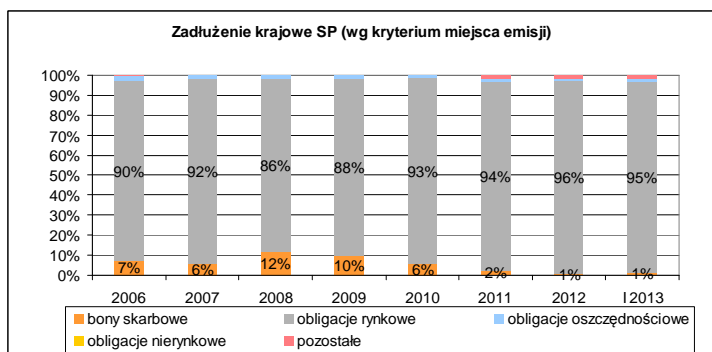
Udział inwestorów zagranicznych w długi krajowym w styczniu 2013 r. wzrósł z 35,1% do 35,4%.



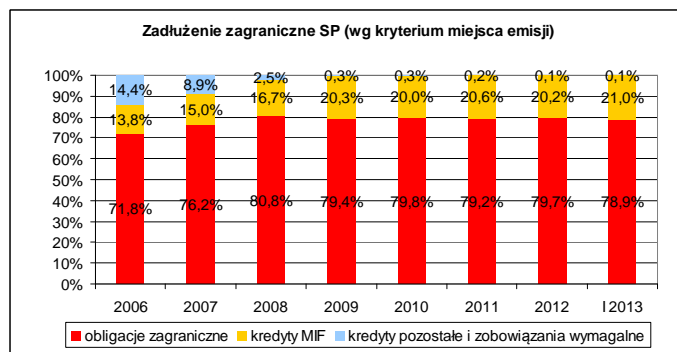
Przeważającą część długu SP stanowi zadłużenie o oprocentowaniu stałym (82,9%), z tego większość to instrumenty nieindeksowane.



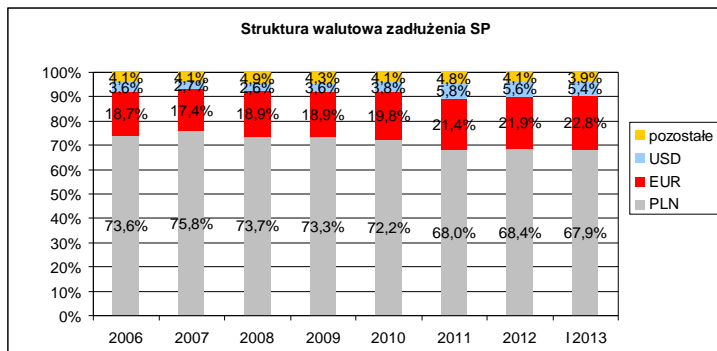
W skład pozycji „instrumenty nierynkowe”, stanowiącej łącznie 9% długu SP, wchodzi głównie kredyty zagraniczne, przyjęte depozyty oraz obligacje oszczędnościowe.



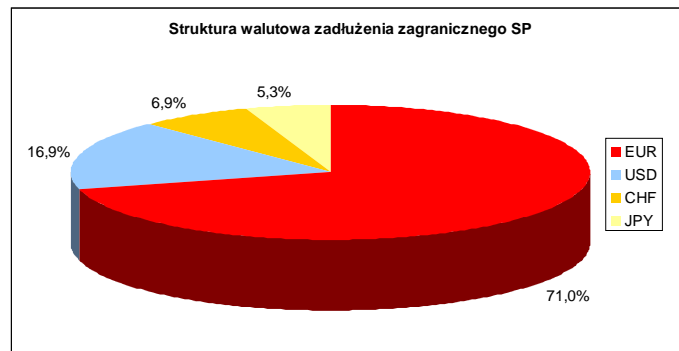
Przeważającą większość krajowego długu SP stanowią obligacje rynkowe (95,3%). Udział bonów skarbowych zmniejszył się z 12,0% na koniec 2008 r. do 1,5% w styczniu 2013 r.



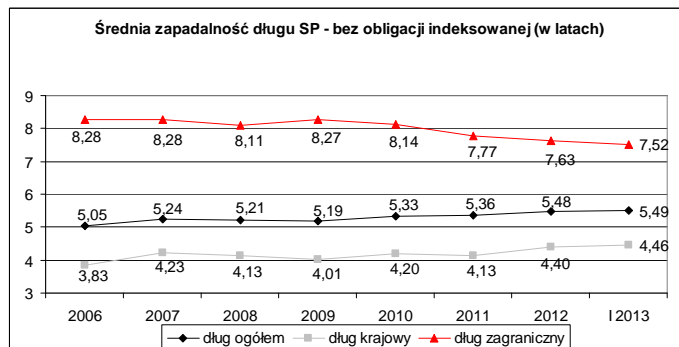
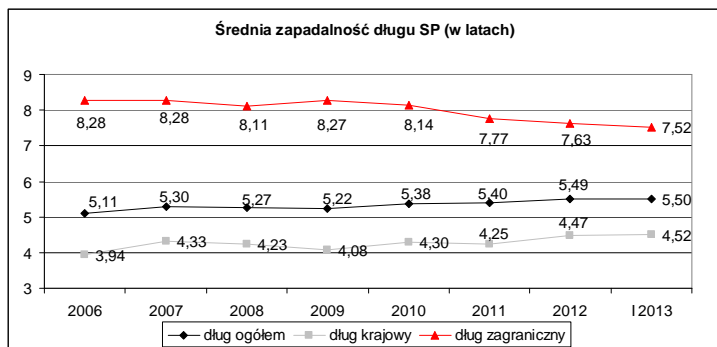
99,9% zadłużenia zagranicznego SP (wg kryterium miejsca emisji) stanowią obligacje zagraniczne (78,9%) i kredyty zaciągnięte w międzynarodowych instytucjach finansowych (21,0%).



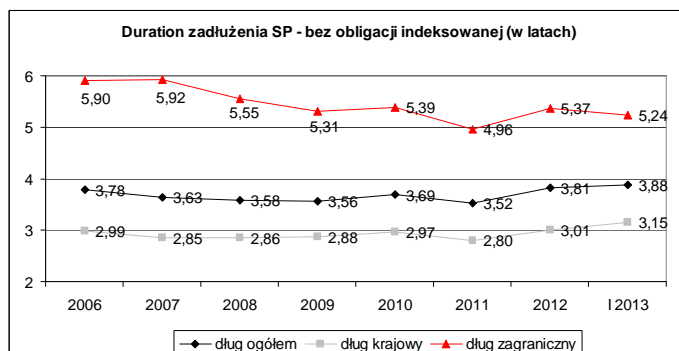
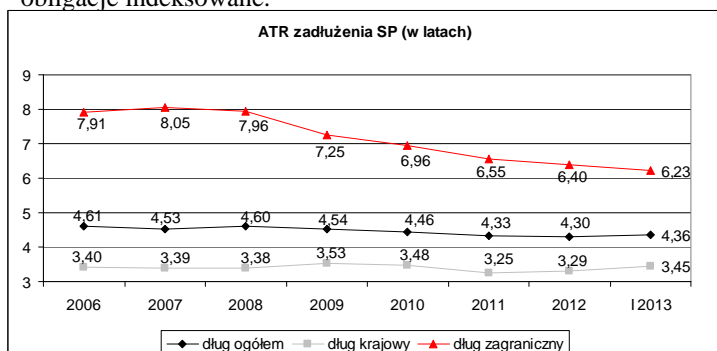
Około 68% zadłużenia SP stanowi zadłużenie nominowane w PLN a około 23% zadłużenie nominowane w EUR.



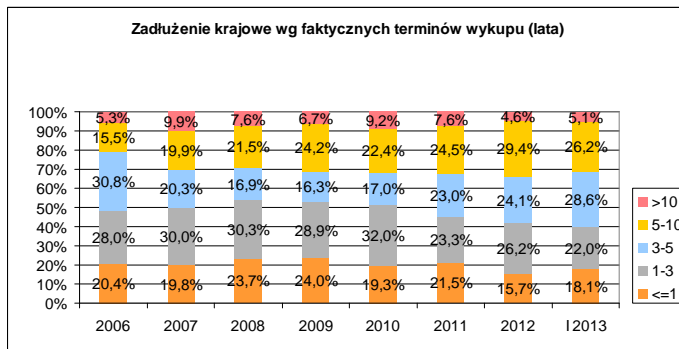
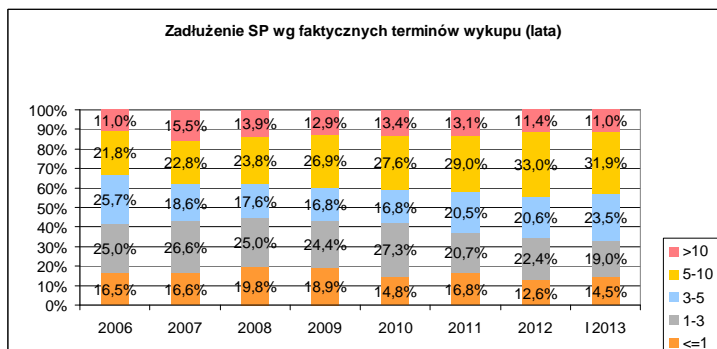
71,0% zadłużenia zagranicznego SP stanowi zadłużenie nominowane w EUR.



W 2012 r. **ryzyko refinansowania** długu SP uległo ograniczeniu: średnia zapadalność długu SP wzrosła z 5,40 roku do 5,49 roku; średnia zapadalność długu krajowego wzrosła z 4,25 roku do 4,47 roku (w styczniu 2013 r. nastąpił wzrost odpowiednio do 5,50 i 4,52 roku). Średnia zapadalność liczona bez obligacji indeksowanych jest obecnie zbliżona do średniej zapadalności uwzględniającej obligacje indeksowane.



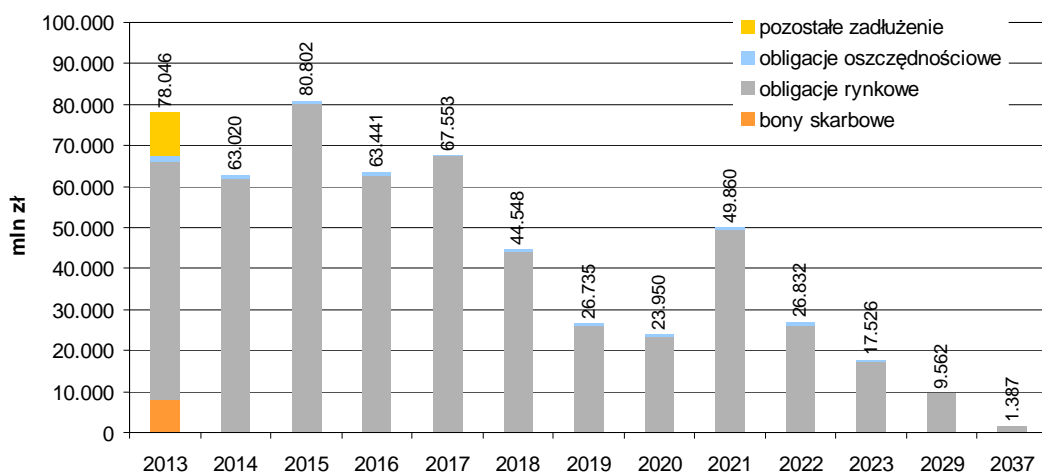
ATR (ang. *average time to refixing*) długu SP w 2012 r. niemal się nie zmieniło (spadek o 0,03 roku). Świadczy to o stabilnym poziomie **ryzyka stopy procentowej**. W tym okresie duration długu krajowego wzrosło z 2,80 roku do 3,01 roku, a długu ogółem z 3,52 roku do 3,81 roku. Główną przyczyną wzrostu duration w 2012 r. był spadek stóp procentowych na rynkach zagranicznych. W styczniu 2013 r. nastąpił dalszy wzrost duration długu krajowego SP (do 3,15 roku) i długu ogółem (do 3,88 roku).



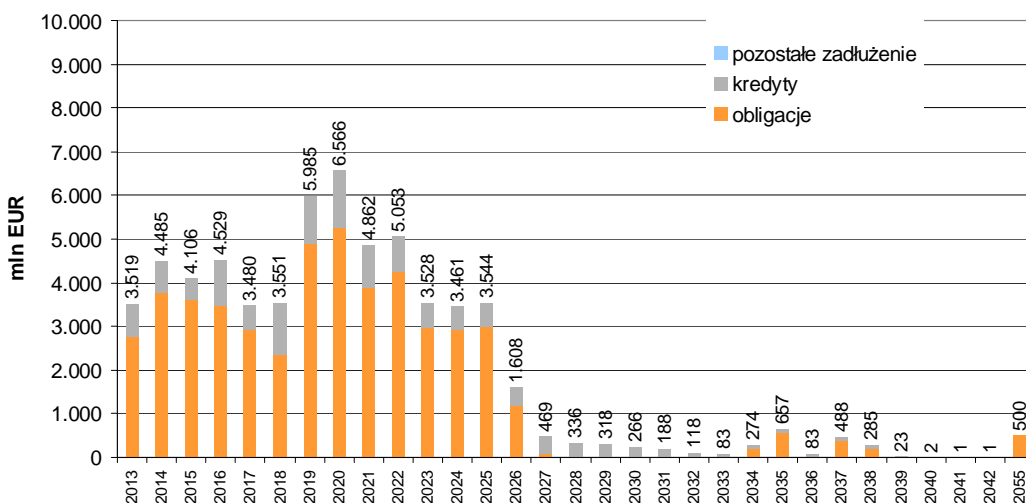
Zadłużenie o terminie zapadalności do 3 lat (włącznie) stanowiło 33,5% całości długu SP (na koniec 2012 r. 35,0%), a o terminie do 1 roku 14,5%.

Krajowe zadłużenie o terminie zapadalności do 3 lat (włącznie) stanowiło 40,1% krajowego długu SP (na koniec 2012 r. 41,9%), a o terminie do 1 roku 18,1%.

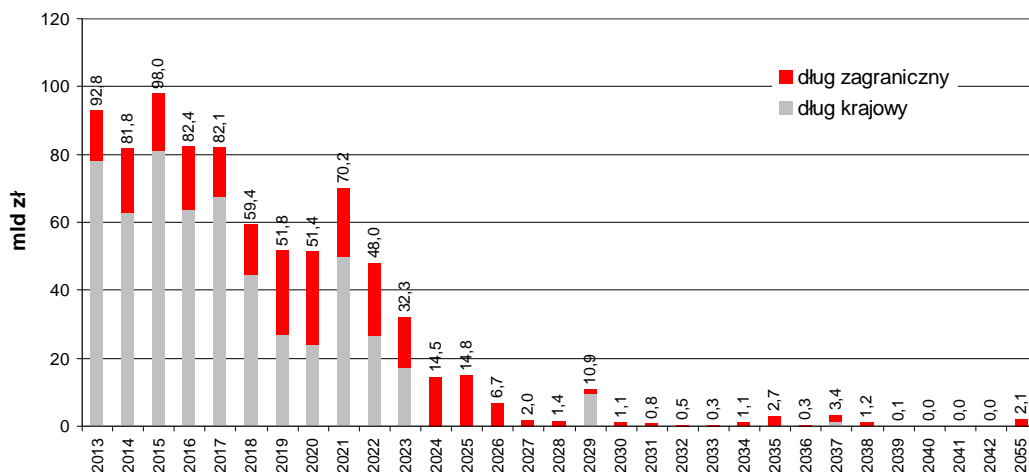
**Zapadalność zadłużenia krajowego wg stanu
na dzień 31 stycznia 2013 r.**



**Zapadalność zadłużenia zagranicznego wg stanu
na dzień 31 stycznia 2013 r.**



**Zapadalność zadłużenia Skarbu Państwa wg stanu
na dzień 31 stycznia 2013 r.**



Tablica 4. Zadłużenie Skarbu Państwa wg kryterium miejsca emisji w układzie wg instrumentów (w mln zł)

Wyszczególnienie	XII 2011	Struktura XII 2011 w %	XII 2012	Struktura XII 2012 w %	I 2013	struktura I 2013 w %	zmiana		zmiana	
							I 2013 - XII 2012		XII 2012 - XII 2011	
							w mln zł	w %	w mln zł	w %
Zadłużenie Skarbu Państwa	771.127,5	100,0%	793.853,1	100,0%	814.403,5	100,0%	20.550,4	2,6%	22.725,6	2,9%
I. Zadłużenie krajowe Skarbu Państwa	524.689,6	68,0%	542.969,3	68,4%	553.262,9	67,9%	10.293,6	1,9%	18.279,8	3,5%
1. Zadłużenie z tytułu SPW	514.285,2	66,7%	533.477,5	67,2%	542.894,6	66,7%	9.417,1	1,8%	19.192,3	3,7%
1.1. Rynkowe SPW	507.225,2	65,8%	526.109,5	66,3%	535.502,7	65,8%	9.393,1	1,8%	18.884,3	3,7%
oprocentowanie stałe - nieindeksowane	422.927,1	54,8%	404.025,7	50,9%	413.393,5	50,8%	9.367,8	2,3%	-18.901,4	-4,5%
bony skarbowe	12.013,8	1,6%	6.110,4	0,8%	8.121,3	1,0%	2.011,0	32,9%	-5.903,5	-49,1%
obligacje OK	108.785,5	14,1%	55.489,4	7,0%	46.784,9	5,7%	-8.704,4	-15,7%	-53.296,1	-49,0%
obligacje PS	135.561,9	17,6%	151.290,3	19,1%	163.687,3	20,1%	12.397,0	8,2%	15.728,5	11,6%
obligacje DS	133.150,7	17,3%	154.636,1	19,5%	157.815,4	19,4%	3.179,3	2,1%	21.485,4	16,1%
obligacje WS	33.415,2	4,3%	36.499,5	4,6%	36.984,5	4,5%	485,0	1,3%	3.084,3	9,2%
oprocentowanie stałe - indeksowane	20.673,9	2,7%	23.100,0	2,9%	23.125,3	2,8%	25,3	0,1%	2.426,2	11,7%
obligacje IZ	20.673,9	2,7%	23.100,0	2,9%	23.125,3	2,8%	25,3	0,1%	2.426,2	11,7%
oprocentowanie zmienne	63.624,3	8,3%	98.983,8	12,5%	98.983,8	12,2%	0,0	0,0%	35.359,5	55,6%
obligacje TZ	590,2	0,1%	494,6	0,1%	494,6	0,1%	0,0	0,0%	-95,6	-16,2%
obligacje WZ	62.284,1	8,1%	97.739,2	12,3%	97.739,2	12,0%	0,0	0,0%	35.455,1	56,9%
obligacje PP	750,0	0,1%	750,0	0,1%	750,0	0,1%	0,0	0,0%	0,0	0,0%
1.2. Oszczędnościowe SPW	7.060,0	0,9%	7.367,9	0,9%	7.391,9	0,9%	23,9	0,3%	307,9	4,4%
oprocentowanie stałe	2.312,9	0,3%	1.784,0	0,2%	1.746,9	0,2%	-37,1	-2,1%	-528,9	-22,9%
obligacje DOS	2.312,9	0,3%	1.784,0	0,2%	1.746,9	0,2%	-37,1	-2,1%	-528,9	-22,9%
oprocentowanie zmienne	4.747,1	0,6%	5.584,0	0,7%	5.645,0	0,7%	61,0	1,1%	836,8	17,6%
obligacje TOZ	-	-	80,5	0,0%	82,9	0,0%	2,4	2,9%	80,5	-
obligacje COI	1.798,4	0,2%	1.831,9	0,2%	1.840,5	0,2%	8,6	0,5%	33,5	1,9%
obligacje EDO	2.948,8	0,4%	3.671,5	0,5%	3.721,6	0,5%	50,0	1,4%	722,8	24,5%
2. Pozostałe zadłużenie Skarbu Państwa	10.404,3	1,3%	9.491,8	1,2%	10.368,4	1,3%	876,5	9,2%	-912,5	-8,8%
przyjęte depozyty – wolne środki jsfp	10.391,5	1,3%	9.438,1	1,2%	10.314,6	1,3%	876,5	9,3%	-953,5	-9,2%
zobowiązania wymagalne	9,3	0,0%	50,2	0,0%	50,2	0,0%	0,0	0,0%	40,9	438,8%
inne	3,5	0,0%	3,6	0,0%	3,6	0,0%	0,0	0,0%	0,1	3,2%
II. Zadłużenie zagraniczne Skarbu Państwa	246.438,0	32,0%	250.883,8	31,6%	261.140,5	32,1%	10.256,8	4,1%	4.445,8	1,8%
1. Zadłużenie z tytułu SPW	195.271,1	25,3%	199.955,1	25,2%	206.134,4	25,3%	6.179,3	3,1%	4.684,0	2,4%
1.1. Rynkowe SPW	195.271,1	25,3%	199.955,1	25,2%	206.134,4	25,3%	6.179,3	3,1%	4.684,0	2,4%
oprocentowanie stałe	194.991,6	25,3%	198.431,5	25,0%	204.611,0	25,1%	6.179,5	3,1%	3.439,9	1,8%
EUR	114.236,1	14,8%	123.367,6	15,5%	130.536,0	16,0%	7.168,4	5,8%	9.131,5	8,0%
USD	43.947,4	5,7%	44.014,3	5,5%	43.841,1	5,4%	-173,2	-0,4%	67,0	0,2%
CHF	18.893,2	2,5%	16.680,0	2,1%	16.690,8	2,0%	10,8	0,1%	-2.213,2	-11,7%
JPY	17.914,9	2,3%	14.369,6	1,8%	13.543,1	1,7%	-826,5	-5,8%	-3.545,3	-19,8%
oprocentowanie zmienne	279,6	0,0%	1.523,6	0,2%	1.523,5	0,2%	-0,2	0,0%	1.244,1	445,0%
USD	279,6	0,0%	253,6	0,0%	252,6	0,0%	-1,0	-0,4%	-26,0	-9,3%
CHF	-	-	1.270,1	0,2%	1.270,9	0,2%	0,8	0,1%	1.270,1	-
2. Kredyty zagraniczne	51.166,8	6,6%	50.928,6	6,4%	55.006,0	6,8%	4.077,5	8,0%	-238,2	-0,5%
oprocentowanie stałe	23.799,5	3,1%	21.496,0	2,7%	21.931,4	2,7%	435,4	2,0%	-2.303,5	-9,7%
EUR	23.340,8	3,0%	21.251,6	2,7%	21.720,5	2,7%	468,8	2,2%	-2.089,2	-9,0%
USD	8,6	0,0%	3,9	0,0%	3,9	0,0%	0,0	-0,4%	-4,7	-54,6%
JPY	450,1	0,1%	240,5	0,0%	207,0	0,0%	-33,5	-13,9%	-209,6	-46,6%
oprocentowanie zmienne	27.367,3	3,5%	29.432,6	3,7%	33.074,7	4,1%	3.642,1	12,4%	2.065,3	7,5%
EUR	27.233,9	3,5%	29.428,2	3,7%	33.070,3	4,1%	3.642,1	12,4%	2.194,3	8,1%
USD	133,4	0,0%	4,4	0,0%	4,4	0,0%	0,0	-0,4%	-129,0	-96,7%
3. Pozostałe zadłużenie Skarbu Państwa	0,0	0,0%	0,1	0,0%	0,1	0,0%	0,0	0,0%	0,1	2353,2%

Tablica 5. Zadłużenie Skarbu Państwa w układzie podmiotowym (w mln zł)

Wyszczególnienie	XII 2011	Struktura	XII 2012	Struktura	I 2013	struktura	zmiana		zmiana	
		XII 2011 w %		XII 2012 w %		I 2013 w %	I 2013 - XII 2012 w mln zł	w %	XII 2012 - XII 2011 w mln zł	w %
Zadłużenie Skarbu Państwa	771.127,5	100,0%	793.853,1	100,0%	814.403,5	100,0%	20.550,4	2,6%	22.725,6	2,9%
I. Zadłużenie Skarbu Państwa wobec rezydentów	382.135,1	49,6%	361.477,8	45,5%	367.966,5	45,2%	6.488,7	1,8%	-20.657,3	-5,4%
Krajowy sektor bankowy	120.229,4	15,6%	98.564,1	12,4%	108.476,6	13,3%	9.912,5	10,1%	-21.665,3	-18,0%
1. Krajowe SPW	110.347,7	14,3%	91.526,3	11,5%	100.365,3	12,3%	8.839,0	9,7%	-18.821,3	-17,1%
1.1. Rynkowe SPW	110.347,7	14,3%	91.526,3	11,5%	100.365,3	12,3%	8.839,0	9,7%	-18.821,3	-17,1%
bony skarbowe	7.044,4	0,9%	3.769,8	0,5%	4.088,8	0,5%	319,0	8,5%	-3.274,6	-46,5%
obligacje OK	22.700,5	2,9%	7.115,5	0,9%	5.172,5	0,6%	-1.943,0	-27,3%	-15.585,0	-68,7%
obligacje PS	25.900,2	3,4%	24.411,6	3,1%	27.897,4	3,4%	3.485,8	14,3%	-1.488,6	-5,7%
obligacje DS	24.108,3	3,1%	19.844,9	2,5%	18.468,5	2,3%	-1.376,4	-6,9%	-4.263,4	-17,7%
obligacje WS	1.054,0	0,1%	1.389,7	0,2%	1.844,8	0,2%	455,2	32,8%	335,7	31,8%
obligacje IZ	637,0	0,1%	581,2	0,1%	514,7	0,1%	-66,4	-11,4%	-55,8	-8,8%
obligacje TZ	0,6	0,0%	0,5	0,0%	0,5	0,0%	0,0	0,0%	-0,1	-12,6%
obligacje WZ	28.887,7	3,7%	34.398,3	4,3%	42.363,1	5,2%	7.964,8	23,2%	5.510,6	19,1%
obligacje PP	15,0	0,0%	15,0	0,0%	15,0	0,0%	0,0	0,0%	0,0	0,0%
1.2. Oszczędnościowe SPW	0,0	0,0%	0,0	0,0%	0,0	0,0%	0,0	-	0,0	-
obligacje DOS	0,0	0,0%	0,0	0,0%	0,0	0,0%	0,0	-	0,0	-
obligacje TOZ	-	-	0,0	0,0%	0,0	0,0%	0,0	-	0,0	-
obligacje COI	0,0	0,0%	0,0	0,0%	0,0	0,0%	0,0	-	0,0	-
obligacje EDO	0,0	0,0%	0,0	0,0%	0,0	0,0%	0,0	-	0,0	-
2. Pozostałe zadłużenie Skarbu Państwa	0,0	0,0%	0,0	0,0%	0,0	0,0%	0,0	-	0,0	-
przyjęte depozyty – wolne środki jsfp	0,0	0,0%	0,0	0,0%	0,0	0,0%	0,0	-	0,0	-
zobowiązania wymagalne	0,0	0,0%	0,0	0,0%	0,0	0,0%	0,0	-	0,0	-
inne	0,0	0,0%	0,0	0,0%	0,0	0,0%	0,0	-	0,0	-
3. Zagraniczne SPW	9.881,7	1,3%	7.037,8	0,9%	8.111,3	1,0%	1.073,5	15,3%	-2.844,0	-28,8%
Krajowy sektor pozabankowy	261.905,7	34,0%	262.913,8	33,1%	259.489,9	31,9%	-3.423,8	-1,3%	1.008,0	0,4%
1. Krajowe SPW	249.710,7	32,4%	251.472,4	31,7%	246.918,0	30,3%	-4.554,5	-1,8%	1.761,8	0,7%
1.1. Rynkowe SPW	242.669,6	31,5%	244.122,0	30,8%	239.543,6	29,4%	-4.578,4	-1,9%	1.452,4	0,6%
bony skarbowe	3.235,2	0,4%	1.750,9	0,2%	3.430,7	0,4%	1.679,8	95,9%	-1.484,3	-45,9%
obligacje OK	42.100,7	5,5%	15.930,9	2,0%	10.490,2	1,3%	-5.440,7	-34,2%	-26.169,7	-62,2%
obligacje PS	63.747,9	8,3%	70.630,9	8,9%	78.373,4	9,6%	7.742,5	11,0%	6.883,0	10,8%
obligacje DS	66.035,5	8,6%	71.812,2	9,0%	71.565,8	8,8%	-246,4	-0,3%	5.776,7	8,7%
obligacje WS	18.087,1	2,3%	16.278,6	2,1%	16.214,1	2,0%	-64,6	-0,4%	-1.808,5	-10,0%
obligacje IZ	14.995,4	1,9%	12.960,5	1,6%	12.592,0	1,5%	-368,5	-2,8%	-2.034,9	-13,6%
obligacje TZ	587,5	0,1%	492,2	0,1%	492,7	0,1%	0,5	0,1%	-95,3	-16,2%
obligacje WZ	33.145,4	4,3%	53.530,8	6,7%	45.649,8	5,6%	-7.881,0	-14,7%	20.385,4	61,5%
obligacje PP	735,0	0,1%	735,0	0,1%	735,0	0,1%	0,0	0,0%	0,0	0,0%
1.2. Oszczędnościowe SPW	7.041,1	0,9%	7.350,4	0,9%	7.374,3	0,9%	23,9	0,3%	309,4	4,4%
obligacje DOS	2.308,9	0,3%	1.782,4	0,2%	1.745,3	0,2%	-37,1	-2,1%	-526,5	-22,8%
obligacje TOZ	-	-	80,3	0,0%	82,7	0,0%	2,4	2,9%	80,3	-
obligacje COI	1.787,3	0,2%	1.820,8	0,2%	1.829,4	0,2%	8,6	0,5%	33,5	1,9%
obligacje EDO	2.944,8	0,4%	3.666,9	0,5%	3.716,9	0,5%	50,0	1,4%	722,1	24,5%
2. Pozostałe zadłużenie Skarbu Państwa	10.404,3	1,3%	9.491,8	1,2%	10.368,4	1,3%	876,5	9,2%	-912,5	-8,8%
przyjęte depozyty – wolne środki jsfp	10.391,5	1,3%	9.438,1	1,2%	10.314,6	1,3%	876,5	9,3%	-953,5	-9,2%
zobowiązania wymagalne	9,3	0,0%	50,2	0,0%	50,2	0,0%	0,0	0,0%	40,9	438,8%
inne	3,5	0,0%	3,6	0,0%	3,6	0,0%	0,0	0,0%	0,1	3,2%
3. Zagraniczne SPW	1.790,7	0,2%	1.949,5	0,2%	2.203,6	0,3%	254,1	13,0%	158,7	8,9%
II. Zadłużenie Skarbu Państwa wobec nierezydentów	388.992,4	50,4%	432.375,3	54,5%	446.437,0	54,8%	14.061,7	3,3%	43.382,8	11,2%
1. Krajowe SPW	154.226,9	20,0%	190.478,7	24,0%	195.611,3	24,0%	5.132,6	2,7%	36.251,8	23,5%
1.1. Rynkowe SPW	154.207,9	20,0%	190.461,2	24,0%	195.593,8	24,0%	5.132,6	2,7%	36.253,2	23,5%
bony skarbowe	1.734,3	0,2%	589,7	0,1%	601,8	0,1%	12,1	2,1%	-1.144,6	-66,0%
obligacje OK	43.984,3	5,7%	32.442,9	4,1%	31.122,2	3,8%	-1.320,7	-4,1%	-11.541,4	-26,2%
obligacje PS	45.913,7	6,0%	56.247,8	7,1%	57.416,6	7,1%	1.168,7	2,1%	10.334,1	22,5%
obligacje DS	43.006,9	5,6%	62.979,1	7,9%	67.781,2	8,3%	4.802,1	7,6%	19.972,2	46,4%
obligacje WS	14.274,1	1,9%	18.831,2	2,4%	18.925,6	2,3%	94,4	0,5%	4.557,1	31,9%
obligacje IZ	5.041,5	0,7%	9.558,4	1,2%	10.018,6	1,2%	460,2	4,8%	4.516,9	89,6%
obligacje TZ	2,2	0,0%	1,9	0,0%	1,4	0,0%	-0,5	-25,2%	-0,3	-12,6%
obligacje WZ	251,0	0,0%	9.810,1	1,2%	9.726,4	1,2%	-83,7	-0,9%	9.559,2	3808,6%
obligacje PP	0,0	0,0%	0,0	0,0%	0,0	0,0%	0,0	-	0,0	-
1.2. Oszczędnościowe SPW	19,0	0,0%	17,5	0,0%	17,6	0,0%	0,0	0,2%	-1,4	-7,6%
obligacje DOS	3,9	0,0%	1,5	0,0%	1,5	0,0%	0,0	1,0%	-2,4	-61,2%
obligacje TOZ	-	-	0,2	0,0%	0,2	0,0%	0,0	0,0%	0,2	-
obligacje COI	11,1	0,0%	11,1	0,0%	11,1	0,0%	0,0	0,0%	0,1	0,5%
obligacje EDO	4,0	0,0%	4,7	0,0%	4,7	0,0%	0,0	0,2%	0,7	18,0%
2. Zagraniczne SPW	183.598,7	23,8%	190.967,9	24,1%	195.819,5	24,0%	4.851,6	2,5%	7.369,2	4,0%
3. Kredyty zagraniczne	51.166,8	6,6%	50.928,6	6,4%	55.006,0	6,8%	4.077,5	8,0%	-238,2	-0,5%
Europejski Bank Inwestycyjny	30.295,3	3,9%	29.130,2	3,7%	32.722,7	4,0%	3.592,5	12,3%	-1.165,2	-3,8%
Bank Światowy	19.628,0	2,5%	20.855,6	2,6%	21.359,5	2,6%	503,9	2,4%	1.227,6	6,3%
Bank Rozwoju Rady Europy	793,4	0,1%	702,4	0,1%	716,9	0,1%	14,5	2,1%	-91,0	-11,5%
Klub Paryski	271,7	0,0%	136,4	0,0%	128,5	0,0%	-7,8	-5,8%	-135,3	-49,8%
pozostałe	178,4	0,0%	104,1	0,0%	78,5	0,0%	-25,6	-24,6%	-74,3	-41,7%
4. Pozostałe zadłużenie Skarbu Państwa	0,0	0,0%	0,1	0,0%	0,1	0,0%	0,0	0,0%	0,1	2353,2%

Tablica 6. Zadłużenie Skarbu Państwa wg kryterium miejsca emisji oraz faktycznych terminów wykupu (w mln zł)

Wyszczególnienie	XII 2011	Struktura	XII 2012	Struktura	I 2013	struktura	zmiana		zmiana	
		XII 2011 w %		XII 2012 w %		I 2013 w %	I 2013 - XII 2012 w mln zł	w %	XII 2012 - XII 2011 w mln zł	w %
Razem	771.127,5	100,0%	793.853,1	100,0%	814.403,5	100,0%	20.550,4	2,6%	22.725,6	2,9%
do 1 roku (włącznie)	129.600,4	16,8%	99.702,1	12,6%	117.971,7	14,5%	18.269,6	18,3%	-29.898,2	-23,1%
od 1 roku do 3 lat (włącznie)	159.303,2	20,7%	178.098,0	22,4%	154.901,4	19,0%	-23.196,6	-13,0%	18.794,8	11,8%
od 3 do 5 lat (włącznie)	158.016,0	20,5%	163.590,1	20,6%	191.496,0	23,5%	27.905,9	17,1%	5.574,0	3,5%
od 5 do 10 lat (włącznie)	223.510,2	29,0%	261.638,9	33,0%	260.154,4	31,9%	-1.484,5	-0,6%	38.128,6	17,1%
powyżej 10 lat	100.697,7	13,1%	90.824,0	11,4%	89.879,9	11,0%	-944,1	-1,0%	-9.873,7	-9,8%
I. Zadłużenie krajowe	524.689,6	68,0%	542.969,3	68,4%	553.262,9	67,9%	10.293,6	1,9%	18.279,8	3,5%
do 1 roku (włącznie)	112.784,5	14,6%	85.242,7	10,7%	100.004,8	12,3%	14.762,1	17,3%	-27.541,8	-24,4%
od 1 roku do 3 lat (włącznie)	122.513,7	15,9%	142.502,2	18,0%	121.917,2	15,0%	-20.585,1	-14,4%	19.988,6	16,3%
od 3 do 5 lat (włącznie)	120.901,7	15,7%	130.944,7	16,5%	157.977,5	19,4%	27.032,8	20,6%	10.042,9	8,3%
od 5 do 10 lat (włącznie)	128.485,4	16,7%	159.531,5	20,1%	144.942,5	17,8%	-14.589,0	-9,1%	31.046,1	24,2%
powyżej 10 lat	40.004,3	5,2%	24.748,2	3,1%	28.421,0	3,5%	3.672,7	14,8%	-15.256,1	-38,1%
1.1. SPW rynkowe	507.225,2	65,8%	526.109,5	66,3%	535.502,7	65,8%	9.393,1	1,8%	18.884,3	3,7%
o oprocentowaniu stałym	422.927,1	54,8%	404.025,7	50,9%	413.393,5	50,8%	9.367,8	2,3%	-18.901,4	-4,5%
do 1 roku (włącznie)	100.278,4	13,0%	73.394,9	9,2%	87.212,7	10,7%	13.817,8	18,8%	-26.883,5	-26,8%
od 1 roku do 3 lat (włącznie)	119.527,5	15,5%	118.123,9	14,9%	97.612,6	12,0%	-20.511,3	-17,4%	-1.403,7	-1,2%
od 3 do 5 lat (włącznie)	87.058,5	11,3%	93.751,2	11,8%	93.751,2	11,5%	0,0	0,0%	6.692,7	7,7%
od 5 do 10 lat (włącznie)	82.647,4	10,7%	101.701,4	12,8%	114.098,4	14,0%	12.397,0	12,2%	19.054,0	23,1%
powyżej 10 lat	33.415,2	4,3%	17.054,2	2,1%	20.718,5	2,5%	3.664,3	21,5%	-16.361,0	-49,0%
indeksowane	20.673,9	2,7%	23.100,0	2,9%	23.125,3	2,8%	25,3	0,1%	2.426,2	11,7%
od 3 do 5 lat (włącznie)	14.084,7	1,8%	15.406,0	1,9%	15.422,9	1,9%	16,9	0,1%	1.321,3	9,4%
powyżej 10 lat	6.589,1	0,9%	7.694,0	1,0%	7.702,5	0,9%	8,4	0,1%	1.104,9	16,8%
o oprocentowaniu zmiennym	63.624,3	8,3%	98.983,8	12,5%	98.983,8	12,2%	0,0	0,0%	35.359,5	55,6%
do 1 roku (włącznie)	168,6	0,0%	884,1	0,1%	884,1	0,1%	0,0	0,0%	715,6	424,5%
od 1 roku do 3 lat (włącznie)	1.171,7	0,2%	22.782,8	2,9%	22.782,8	2,8%	0,0	0,0%	21.611,2	1844,5%
od 3 do 5 lat (włącznie)	19.255,5	2,5%	20.777,2	2,6%	47.748,8	5,9%	26.971,6	129,8%	1.521,7	7,9%
od 5 do 10 lat (włącznie)	43.028,6	5,6%	54.539,7	6,9%	27.568,1	3,4%	-26.971,6	-49,5%	11.511,1	26,8%
1.2. SPW oszczędnościowe	7.060,0	0,9%	7.367,9	0,9%	7.391,9	0,9%	23,9	0,3%	307,9	4,4%
o oprocentowaniu stałym	2.312,9	0,3%	1.784,0	0,2%	1.746,9	0,2%	-37,1	-2,1%	-528,9	-22,9%
do 1 roku (włącznie)	1.264,1	0,2%	1.028,4	0,1%	1.087,9	0,1%	59,5	5,8%	-235,8	-18,7%
od 1 roku do 3 lat (włącznie)	1.048,8	0,1%	755,6	0,1%	659,0	0,1%	-96,6	-12,8%	-293,2	-28,0%
o oprocentowaniu zmiennym	4.747,1	0,6%	5.584,0	0,7%	5.645,0	0,7%	61,0	1,1%	836,8	17,6%
do 1 roku (włącznie)	669,0	0,1%	443,4	0,1%	451,7	0,1%	8,3	1,9%	-225,6	-33,7%
od 1 roku do 3 lat (włącznie)	765,7	0,1%	839,9	0,1%	862,7	0,1%	22,8	2,7%	74,3	9,7%
od 3 do 5 lat (włącznie)	503,0	0,1%	1.010,3	0,1%	1.054,5	0,1%	44,3	4,4%	507,2	100,8%
od 5 do 10 lat (włącznie)	2.809,4	0,4%	3.290,4	0,4%	3.276,0	0,4%	-14,3	-0,4%	481,0	17,1%
2. Pozostałe zadłużenie Skarbu Państwa	10.404,3	1,3%	9.491,8	1,2%	10.368,4	1,3%	876,5	9,2%	-912,5	-8,8%
do 1 roku (włącznie)	10.404,3	1,3%	9.491,8	1,2%	10.368,4	1,3%	876,5	9,2%	-912,5	-8,8%
II. Zadłużenie zagraniczne	246.438,0	32,0%	250.883,8	31,6%	261.140,5	32,1%	10.256,8	4,1%	4.445,8	1,8%
do 1 roku (włącznie)	16.815,9	2,2%	14.459,5	1,8%	17.967,0	2,2%	3.507,5	24,3%	-2.356,4	-14,0%
od 1 roku do 3 lat (włącznie)	36.789,5	4,8%	35.595,8	4,5%	32.984,2	4,1%	-2.611,6	-7,3%	-1.193,8	-3,2%
od 3 do 5 lat (włącznie)	37.114,3	4,8%	32.645,4	4,1%	33.518,6	4,1%	873,2	2,7%	-4.468,9	-12,0%
od 5 do 10 lat (włącznie)	95.024,9	12,3%	102.107,4	12,9%	115.211,9	14,1%	13.104,5	12,8%	7.082,5	7,5%
powyżej 10 lat	60.693,4	7,9%	66.075,8	8,3%	61.458,9	7,5%	-4.616,8	-7,0%	5.382,4	8,9%
1. Obligacje zagraniczne	195.271,1	25,3%	199.955,1	25,2%	206.134,4	25,3%	6.179,3	3,1%	4.684,0	2,4%
o oprocentowaniu stałym	194.991,6	25,3%	198.431,5	25,0%	204.611,0	25,1%	6.179,5	3,1%	3.439,9	1,8%
do 1 roku (włącznie)	14.911,0	1,9%	11.363,2	1,4%	14.725,2	1,8%	3.362,0	29,6%	-3.547,8	-23,8%
od 1 roku do 3 lat (włącznie)	30.340,8	3,9%	29.414,2	3,7%	26.367,1	3,2%	-3.047,2	-10,4%	-926,5	-3,1%
od 3 do 5 lat (włącznie)	30.719,6	4,0%	26.599,6	3,4%	26.874,1	3,3%	274,6	1,0%	-4.120,0	-13,4%
od 5 do 10 lat (włącznie)	74.468,0	9,7%	81.204,4	10,2%	92.631,4	11,4%	11.427,0	14,1%	6.736,5	9,0%
powyżej 10 lat	44.552,3	5,8%	49.850,1	6,3%	44.013,2	5,4%	-5.836,9	-11,7%	5.297,8	11,9%
o oprocentowaniu zmiennym	279,6	0,0%	1.523,6	0,2%	1.523,5	0,2%	-0,2	0,0%	1.244,1	445,0%
od 1 roku do 3 lat (włącznie)	-	0,0%	1.523,6	0,2%	1.523,5	0,2%	-0,2	0,0%	1.523,6	-
od 3 do 5 lat (włącznie)	279,6	0,0%	-	0,0%	-	0,0%	0,0	-	-279,6	-100,0%
2. Kredyty zagraniczne	51.166,8	6,6%	50.928,6	6,4%	55.006,0	6,8%	4.077,5	8,0%	-238,2	-0,5%
o oprocentowaniu stałym	23.799,5	3,1%	21.496,0	2,7%	21.931,4	2,7%	435,4	2,0%	-2.303,5	-9,7%
do 1 roku (włącznie)	1.402,3	0,2%	2.798,4	0,4%	2.855,1	0,4%	56,8	2,0%	1.396,1	99,6%
od 1 roku do 3 lat (włącznie)	4.487,9	0,6%	2.648,6	0,3%	2.684,1	0,3%	35,5	1,3%	-1.839,4	-41,0%
od 3 do 5 lat (włącznie)	5.133,0	0,7%	4.993,9	0,6%	5.098,2	0,6%	104,2	2,1%	-139,1	-2,7%
od 5 do 10 lat (włącznie)	8.424,0	1,1%	7.520,0	0,9%	7.701,8	0,9%	181,7	2,4%	-903,9	-10,7%
powyżej 10 lat	4.352,3	0,6%	3.535,1	0,4%	3.592,2	0,4%	57,1	1,6%	-817,2	-18,8%
o oprocentowaniu zmiennym	27.367,3	3,5%	29.432,6	3,7%	33.074,7	4,1%	3.642,1	12,4%	2.065,3	7,5%
do 1 roku (włącznie)	502,6	0,1%	297,9	0,0%	386,6	0,0%	88,7	29,8%	-204,7	-40,7%
od 1 roku do 3 lat (włącznie)	1.960,8	0,3%	2.009,3	0,3%	2.409,6	0,3%	400,3	19,9%	48,5	2,5%
od 3 do 5 lat (włącznie)	982,1	0,1%	1.051,9	0,1%	1.546,3	0,2%	494,4	47,0%	69,8	7,1%
od 5 do 10 lat (włącznie)	12.132,9	1,6%	13.382,9	1,7%	14.878,7	1,8%	1.495,8	11,2%	1.249,9	10,3%
powyżej 10 lat	11.788,8	1,5%	12.690,6	1,6%	13.853,6	1,7%	1.162,9	9,2%	901,8	7,6%
3. Pozostałe zadłużenie Skarbu Państwa	0,0	0,0%	0,1	0,0%	0,1	0,0%	0,0	0,0%	0,1	2353,2%
do 1 roku (włącznie)	0,0	0,0%	0,1	0,0%	0,1	0,0%	0,0	0,0%	0,1	2353,2%

Tablica 7. Zadłużenie SP wg kryterium miejsca emisji wyrażone w mln EUR (wg nominalu)

Wyszczególnienie	XII 2011	XII 2012	I 2013	zmiana		zmiana	
				I 2013 – XII 2012		XII 2012 - XII 2011	
				w mln EUR	w %	w mln EUR	w %
Zadłużenie Skarbu Państwa	174.589,6	194.181,6	194.507,6	326,1	0,2%	19.591,9	11,2%
I. Zadłużenie krajowe Skarbu Państwa	118.794,1	132.813,8	132.138,3	-675,5	-0,5%	14.019,7	11,8%
1. Dług z tytułu SPW	116.438,4	130.492,0	129.661,9	-830,1	-0,6%	14.053,6	12,1%
1.1. Rynkowe SPW	114.840,0	128.689,8	127.896,5	-793,3	-0,6%	13.849,8	12,1%
- bony skarbowe	2.720,0	1.494,6	1.939,7	445,0	29,8%	-1.225,4	-45,1%
- obligacje skarbowe wyemitowane na rynek krajowy	112.119,9	127.195,1	125.956,9	-1.238,3	-1,0%	15.075,2	13,4%
1.2. Obligacje oszczędnościowe	1.598,4	1.802,2	1.765,4	-36,8	-2,0%	203,8	12,7%
2. Pozostałe zadłużenie krajowe SP	2.355,6	2.321,8	2.476,3	154,6	6,7%	-33,9	-1,4%
II. Zadłużenie zagraniczne Skarbu Państwa	55.795,6	61.367,8	62.369,4	1.001,6	1,6%	5.572,2	10,0%
1. Dług z tytułu SPW	44.211,0	48.910,3	49.232,0	321,7	0,7%	4.699,3	10,6%
- obligacje typu Brady	229,8	0,0	0,0	0,0	-	-229,8	-100,0%
- obligacje zagraniczne	43.981,2	48.910,3	49.232,0	321,7	0,7%	4.929,1	11,2%
2. Dług z tytułu kredytów	11.584,6	12.457,5	13.137,3	679,9	5,5%	872,9	7,5%
1.1. Klub Paryski	61,5	33,4	30,7	-2,7	-8,0%	-28,1	-45,8%
1.2. Międzynarodowe Instytucje Finansowe	11.482,7	12.398,6	13.087,9	689,3	5,6%	915,9	8,0%
- Bank Światowy	4.443,9	5.101,4	5.101,4	0,0	0,0%	657,5	14,8%
- Europejski Bank Inwestycyjny	6.859,1	7.125,4	7.815,3	689,9	9,7%	266,3	3,9%
- Bank Rozwoju Rady Europy	179,6	171,8	171,2	-0,6	-0,3%	-7,8	-4,4%
1.3. pozostałe	40,4	25,5	18,7	-6,7	-26,4%	-14,9	-37,0%
3. Pozostałe zadłużenie zagraniczne SP	0,0	0,0	0,0	0,0	-2,4%	0,0	2550,4%
<i>Kurs przyjęty do obliczeń (PLN/EUR)</i>	<i>4,4168</i>	<i>4,0882</i>	<i>4,1870</i>	<i>0,0988</i>	<i>2,4%</i>	<i>-0,3286</i>	<i>-7,4%</i>

Tablica 8. Zadłużenie SP wg kryterium miejsca emisji wyrażone w mln USD (wg nominalu)

Wyszczególnienie	XII 2011	XII 2012	I 2013	zmiana		zmiana	
				I 2013 – XII 2012		XII 2012 - XII 2011	
				w mln USD	w %	w mln USD	w %
Zadłużenie Skarbu Państwa	225.647,4	256.114,7	263.782,9	7.668,3	3,0%	30.467,3	13,5%
I. Zadłużenie krajowe Skarbu Państwa	153.534,7	175.174,0	179.200,3	4.026,3	2,3%	21.639,3	14,1%
1. Dług z tytułu SPW	150.490,2	172.111,7	175.842,0	3.730,3	2,2%	21.621,5	14,4%
1.1. Rynkowe SPW	148.424,3	169.734,7	173.447,8	3.713,1	2,2%	21.310,4	14,4%
- bony skarbowe	3.515,5	1.971,3	2.630,5	659,1	33,4%	-1.544,1	-43,9%
- obligacje skarbowe wyemitowane na rynek krajowy	144.908,8	167.763,3	170.817,3	3.054,0	1,8%	22.854,5	15,8%
1.2. Obligacje oszczędnościowe	2.065,9	2.377,1	2.394,2	17,1	0,7%	311,2	15,1%
2. Pozostałe zadłużenie krajowe SP	3.044,5	3.062,3	3.358,3	296,0	9,7%	17,8	0,6%
II. Zadłużenie zagraniczne Skarbu Państwa	72.112,7	80.940,7	84.582,7	3.642,0	4,5%	8.828,0	12,2%
1. Dług z tytułu SPW	57.140,3	64.510,0	66.766,3	2.256,4	3,5%	7.369,7	12,9%
- obligacje typu Brady	297,0	0,0	0,0	0,0	-	-297,0	-100,0%
- obligacje zagraniczne	56.843,3	64.510,0	66.766,3	2.256,4	3,5%	7.666,7	13,5%
2. Dług z tytułu kredytów	14.972,4	16.430,7	17.816,3	1.385,6	8,4%	1.458,3	9,7%
1.1. Klub Paryski	79,5	44,0	41,6	-2,4	-5,4%	-35,5	-44,7%
1.2. Międzynarodowe Instytucje Finansowe	14.840,7	16.353,1	17.749,2	1.396,1	8,5%	1.512,4	10,2%
- Bank Światowy	5.743,5	6.728,5	6.918,3	189,8	2,8%	984,9	17,1%
- Europejski Bank Inwestycyjny	8.865,0	9.398,0	10.598,8	1.200,7	12,8%	533,0	6,0%
- Bank Rozwoju Rady Europy	232,2	226,6	232,2	5,6	2,5%	-5,6	-2,4%
1.3. pozostałe	52,2	33,6	25,4	-8,2	-24,3%	-18,6	-35,7%
3. Pozostałe zadłużenie zagraniczne SP	0,0	0,0	0,0	0,0	0,4%	0,0	2604,7%
<i>Kurs przyjęty do obliczeń (PLN/USD)</i>	<i>3,4174</i>	<i>3,0996</i>	<i>3,0874</i>	<i>-0,0122</i>	<i>-0,4%</i>	<i>-0,3178</i>	<i>-9,3%</i>

Ministerstwo Finansów,
 Departament Długu Publicznego
 tel. +48 22 694 50 00
 sekretariat.dp@mf.gov.pl