

# Zadłużenie Skarbu Państwa 02/2013

## Biuletyn miesięczny

Na koniec lutego 2013 roku zadłużenie Skarbu Państwa (SP) wyniosło **814.902,6 mln zł** (tj. ok. 196,0 mld EUR lub ok. 257,2 mld USD – w przeliczeniu po kursach z dnia 28 lutego 2013 r.: 1 EUR = 4,1570 PLN, 1 USD = 3,1679 PLN).

W porównaniu z końcem stycznia 2013 r. zadłużenie to wzrosło o 498,5 mln zł tj. o 0,1%, natomiast od końca 2012 roku wzrosło o 21.048,9 mln zł tj. o 2,7%.

Tablica nr 1 przedstawia przyczyny zmiany długu SP. Wzrost długu w lutym 2013 r. oraz od końca 2012 r. był głównie wypadkową finansowania deficytu budżetu państwa i deficytu budżetu środków europejskich (odpowiednio 16,6 mld zł oraz 28,4 mld zł) oraz zmniejszenia stanu środków na rachunku budżetu państwa (w związku z wykupami długu zapadającego w pierwszych dwóch miesiącach 2013 r.).

Tablice nr 2 i 3 prezentują odpowiednio zadłużenie SP wg kryterium miejsca emisji w układzie wg instrumentów oraz strukturę podmiotową zadłużenia.

**Tablica 1. Przyczyny zmiany długu SP (w mld zł)**

	II 2013 - I 2013	II 2013 - XII 2012
<b>Zmiana zadłużenia SP</b>	<b>0,5</b>	<b>21,0</b>
1. Potrzeby pożyczkowe netto budżetu państwa, w tym:	16,5	27,3
1.1. Deficyt budżetu państwa	13,2	21,7
1.2. Wynik budżetu środków europejskich <sup>1)</sup>	3,4	6,7
1.3. Koszty reformy emerytalnej <sup>2)</sup>	0,9	1,6
1.4. Przychody z prywatyzacji	0,4	-0,5
1.5. Zarządzanie płynnością sektora finansów publicznych	-1,3	-2,2
1.6. Pozostałe potrzeby pożyczkowe <sup>3)</sup>	0,0	0,0
2. Zmiany nie wynikające z potrzeb pożyczkowych budżetu, w tym:	-16,8	-7,9
2.1. Różnice kursowe	0,1	3,5
2.2. Pozostałe czynniki <sup>4)</sup>	-16,9	-11,4
3. Zmiany pozostałego długu SP	0,8	1,7

<sup>1)</sup> Deficyt oznacza wzrost potrzeb pożyczkowych.

<sup>2)</sup> Środki dla FUS z tytułu ubytku składki przekazywanej do OFE.

<sup>3)</sup> W tym m.in.: saldo udzielonych pożyczek oraz prefinansowania.

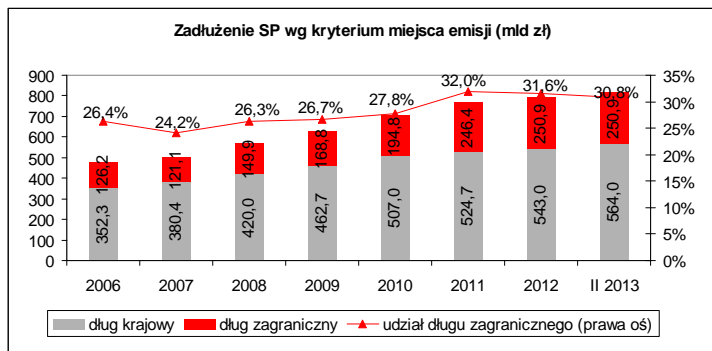
<sup>4)</sup> Zmiana długu z tytułu: zmiany stanu środków na rachunku budżetu państwa, dyskonta od SPW, kapitalizacji i indeksacji SPW.

**Tablica 2. Zadłużenie Skarbu Państwa wg kryterium miejsca emisji w układzie wg instrumentów (w mln zł)**

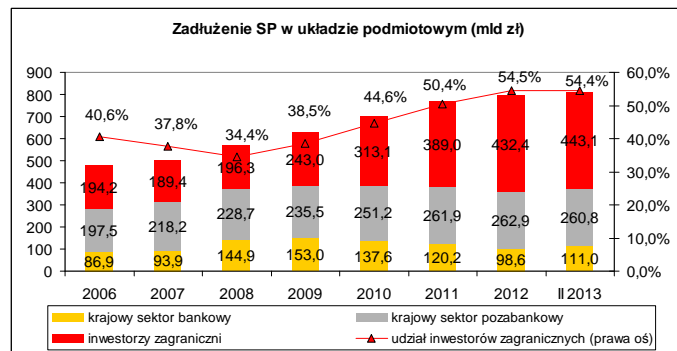
Wyszczególnienie	XII 2012	Struktura XII 2012 w %	I 2013	Struktura I 2013 w %	II 2013	struktura II 2013 w %	zmiana		zmiana	
							II 2013 - I 2013		II 2013 - XII 2012	
							w mln zł	w %	w mln zł	w %
<b>Zadłużenie Skarbu Państwa</b>	<b>793.853,7</b>	<b>100,0%</b>	<b>814.404,1</b>	<b>100,0%</b>	<b>814.902,6</b>	<b>100,0%</b>	<b>498,5</b>	<b>0,1%</b>	<b>21.048,9</b>	<b>2,7%</b>
<b>I. Zadłużenie krajowe Skarbu Państwa</b>	<b>542.969,9</b>	<b>68,4%</b>	<b>553.263,5</b>	<b>67,9%</b>	<b>564.019,7</b>	<b>69,2%</b>	<b>10.756,2</b>	<b>1,9%</b>	<b>21.049,7</b>	<b>3,9%</b>
1. Dług z tytułu SPW	533.477,5	67,2%	542.894,6	66,7%	552.827,0	67,8%	9.932,5	1,8%	19.349,5	3,6%
1.1. Rynkowe SPW	526.109,5	66,3%	535.502,7	65,8%	545.447,3	66,9%	9.944,6	1,9%	19.337,8	3,7%
- bony skarbowe	6.110,4	0,8%	8.121,3	1,0%	7.678,3	0,9%	-443,0	-5,5%	1.567,9	25,7%
- obligacje wyemitowane na rynek krajowy	519.999,2	65,5%	527.381,3	64,8%	537.769,0	66,0%	10.387,7	2,0%	17.769,9	3,4%
1.2. Oszczędnościowe SPW	7.367,9	0,9%	7.391,9	0,9%	7.379,7	0,9%	-12,2	-0,2%	11,7	0,2%
2. Pozostałe zadłużenie Skarbu Państwa	9.492,4	1,2%	10.369,0	1,3%	11.192,7	1,4%	823,7	7,9%	1.700,2	17,9%
<b>II. Zadłużenie zagraniczne Skarbu Państwa</b>	<b>250.883,8</b>	<b>31,6%</b>	<b>261.140,5</b>	<b>32,1%</b>	<b>250.882,9</b>	<b>30,8%</b>	<b>-10.257,7</b>	<b>-3,9%</b>	<b>-0,9</b>	<b>0,0%</b>
1. Dług z tytułu SPW	199.955,1	25,2%	206.134,4	25,3%	196.328,4	24,1%	-9.806,1	-4,8%	-3.626,7	-1,8%
2. Dług z tytułu kredytów	50.928,6	6,4%	55.006,0	6,8%	54.554,4	6,7%	-451,6	-0,8%	3.625,9	7,1%
3. Pozostałe zadłużenie Skarbu Państwa	0,1	0,0%	0,1	0,0%	0,1	0,0%	0,0	0,0%	0,0	0,0%

**Tablica 3. Zadłużenie Skarbu Państwa w układzie podmiotowym (w mln zł)**

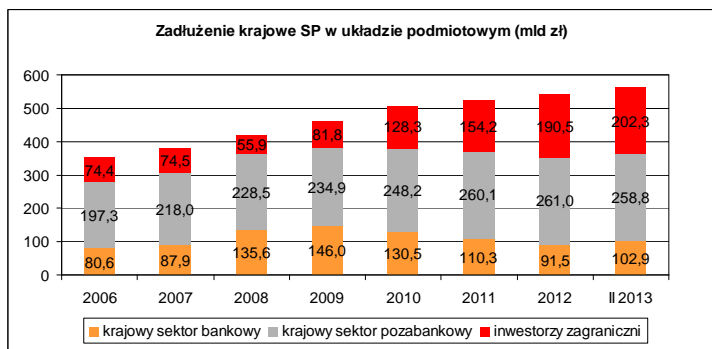
Wyszczególnienie	XII 2012	Struktura XII 2012 w %	I 2013	Struktura I 2013 w %	II 2013	struktura II 2013 w %	zmiana		zmiana	
							II 2013 - I 2013		II 2013 - XII 2012	
							w mln zł	w %	w mln zł	w %
<b>Zadłużenie Skarbu Państwa</b>	<b>793.853,7</b>	<b>100,0%</b>	<b>814.404,1</b>	<b>100,0%</b>	<b>814.902,6</b>	<b>100,0%</b>	<b>498,5</b>	<b>0,1%</b>	<b>21.048,9</b>	<b>2,7%</b>
<b>I. Zadłużenie krajowe Skarbu Państwa (wobec rezydentów)</b>	<b>361.478,4</b>	<b>45,5%</b>	<b>367.967,1</b>	<b>45,2%</b>	<b>371.823,1</b>	<b>45,6%</b>	<b>3.856,0</b>	<b>1,0%</b>	<b>10.344,7</b>	<b>2,9%</b>
<b>1. Krajowy sektor bankowy, w tym:</b>	<b>98.564,1</b>	<b>12,4%</b>	<b>108.476,6</b>	<b>13,3%</b>	<b>111.008,3</b>	<b>13,6%</b>	<b>2.531,7</b>	<b>2,3%</b>	<b>12.444,2</b>	<b>12,6%</b>
- instrumenty krajowe	91.526,3	11,5%	100.365,3	12,3%	102.916,7	12,6%	2.551,4	2,5%	11.390,4	12,4%
- instrumenty zagraniczne	7.037,8	0,9%	8.111,3	1,0%	8.091,6	1,0%	-19,7	-0,2%	1.053,8	15,0%
<b>2. Krajowy sektor pozabankowy</b>	<b>262.914,4</b>	<b>33,1%</b>	<b>259.490,5</b>	<b>31,9%</b>	<b>260.814,9</b>	<b>32,0%</b>	<b>1.324,3</b>	<b>0,5%</b>	<b>-2.099,5</b>	<b>-0,8%</b>
- instrumenty krajowe	260.964,9	32,9%	257.286,9	31,6%	258.795,6	31,8%	1.508,7	0,6%	-2.169,3	-0,8%
- instrumenty zagraniczne	1.949,5	0,2%	2.203,6	0,3%	2.019,3	0,2%	-184,3	-8,4%	69,8	3,6%
<b>II. Zadłużenie zagraniczne Skarbu Państwa (wobec nierezydentów)</b>	<b>432.375,3</b>	<b>54,5%</b>	<b>446.437,0</b>	<b>54,8%</b>	<b>443.079,4</b>	<b>54,4%</b>	<b>-3.357,5</b>	<b>-0,8%</b>	<b>10.704,2</b>	<b>2,5%</b>
- instrumenty krajowe	190.478,7	24,0%	195.611,3	24,0%	202.307,4	24,8%	6.696,1	3,4%	11.828,6	6,2%
- instrumenty zagraniczne	241.896,5	30,5%	250.825,6	30,8%	240.772,1	29,5%	-10.053,6	-4,0%	-1.124,5	-0,5%



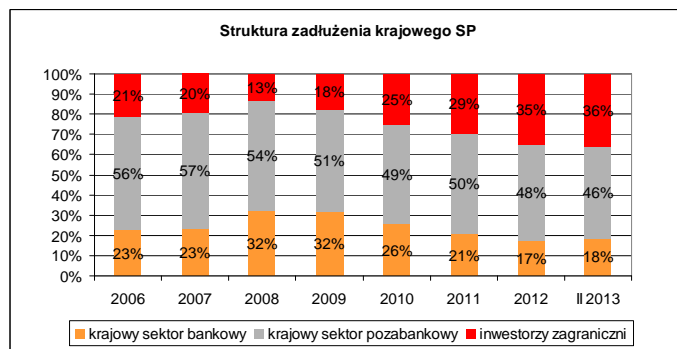
Udział długu zagranicznego w długi ogółem spadł z 31,6% na koniec 2012 r. do 30,8% na koniec lutego 2013 r.



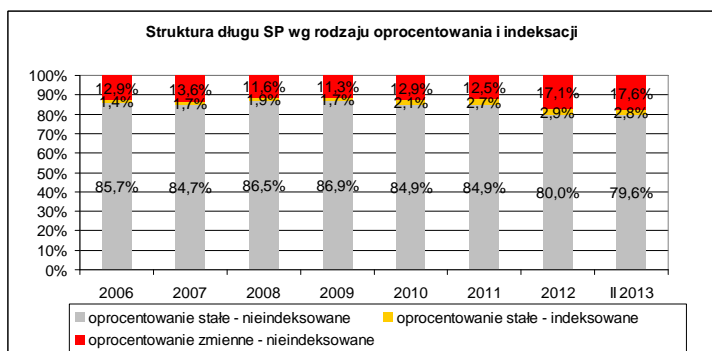
W okresie XII 2008 r. – II 2013 r. udział inwestorów zagranicznych (nierezydentów) w długi SP wzrósł z 34,4% do 54,4%.



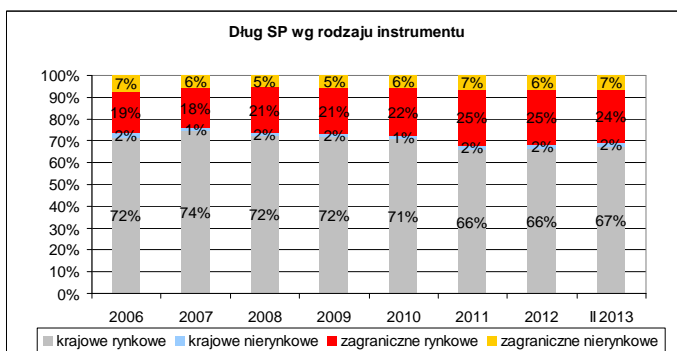
Największą grupą wierzycieli (ok. 46% udziału w długi krajowym SP) jest krajowy sektor pozabankowy (przede wszystkim pozabankowe instytucje finansowe).



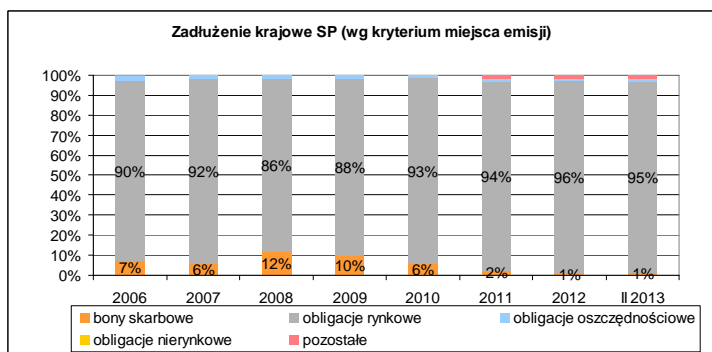
Udział inwestorów zagranicznych w długi krajowym od końca 2012 r. wzrósł z 35,1% do 35,9%.



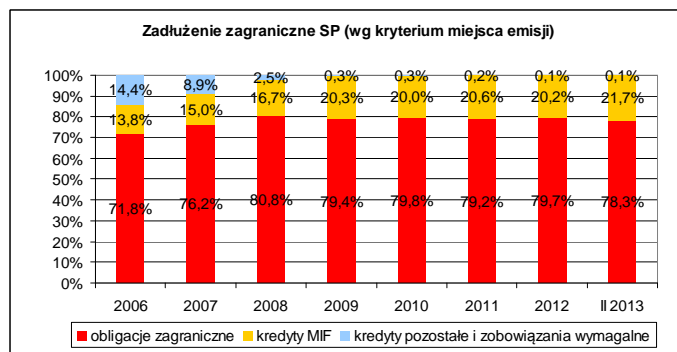
Przeważającą część długu SP stanowi zadłużenie o oprocentowaniu stałym (82,4%), z tego większość to instrumenty nieindeksowane.



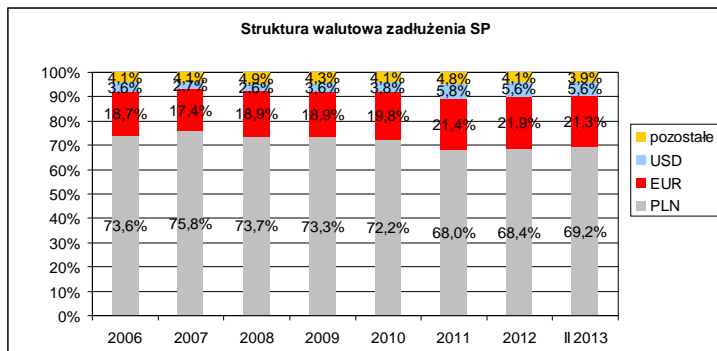
W skład pozycji „instrumenty nierynkowe”, stanowiącej łącznie 9% długu SP, wchodzi głównie kredyty zagraniczne, przyjęte depozyty oraz obligacje oszczędnościowe.



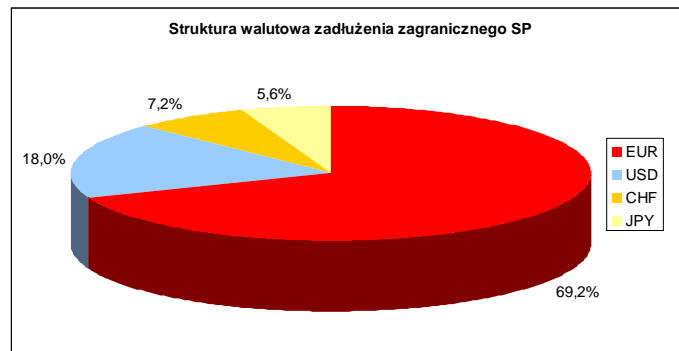
Przeważającą większość krajowego długu SP stanowią obligacje rynkowe (95,3%). Udział bonów skarbowych zmniejszył się z 12,0% na koniec 2008 r. do 1,4% w lutym 2013 r.



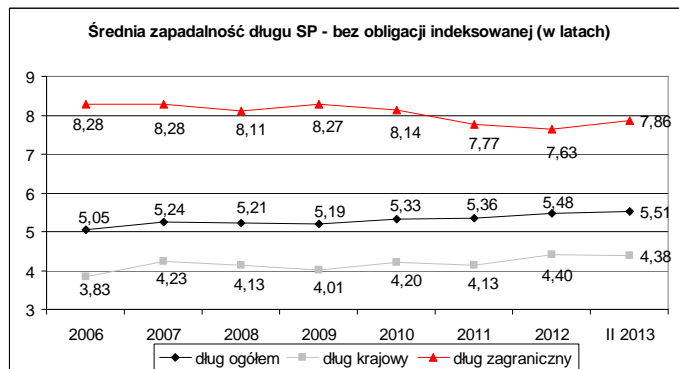
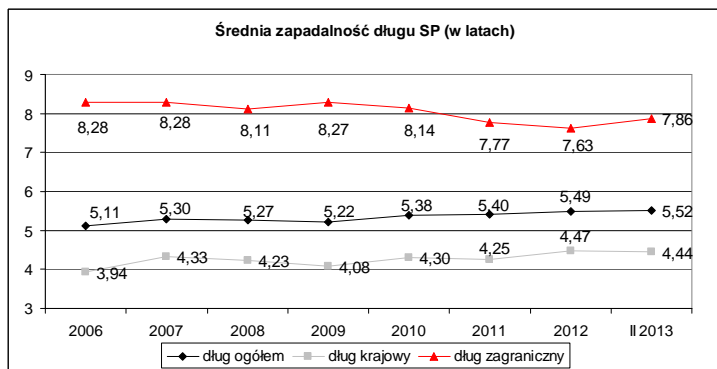
99,9% zadłużenia zagranicznego SP (wg kryterium miejsca emisji) stanowią obligacje zagraniczne (78,3%) i kredyty zaciągnięte w międzynarodowych instytucjach finansowych (21,7%).



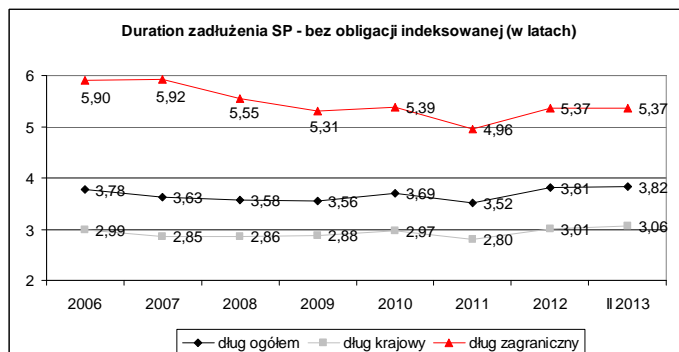
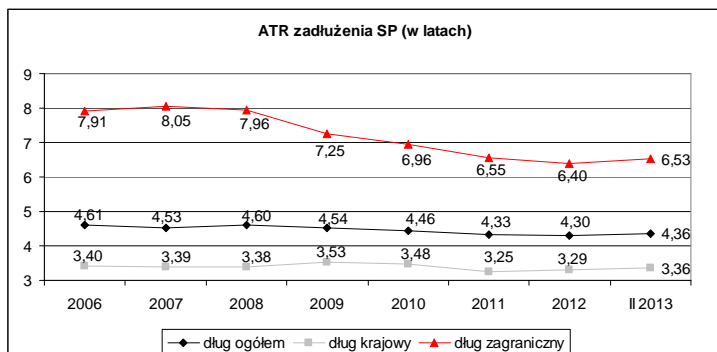
Około 69% zadłużenia SP stanowi zadłużenie nominowane w PLN a około 21% zadłużenie nominowane w EUR.



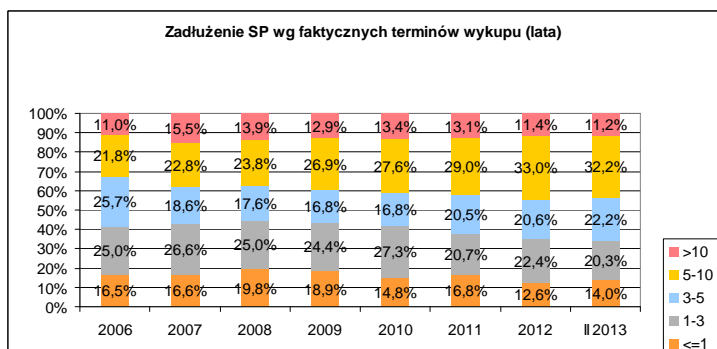
69,2% zadłużenia zagranicznego SP stanowi zadłużenie nominowane w EUR.



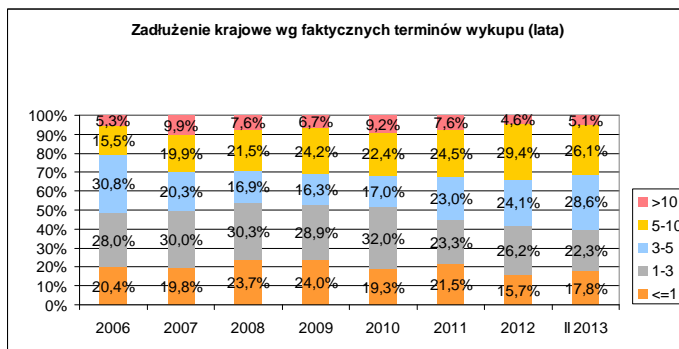
W 2013 r. **ryzyko refinansowania** uległo nieznacznej poprawie. Średnia zapadalność długu SP wzrosła z 5,49 do 5,52 roku, co było wypadkową spadku średniej zapadalności długu krajowego z 4,47 do 4,44 roku i wzrostu średniej zapadalności długu zagranicznego z 7,63 do 7,86 roku.



**Ryzyko stopy procentowej** również uległo nieznacznej poprawie od początku 2013 r. – ATR (ang. *average time to refixing*) długu SP od końca 2012 r. wzrosło z 4,30 do 4,36 roku, natomiast duration długu SP z 3,81 do 3,82 roku.

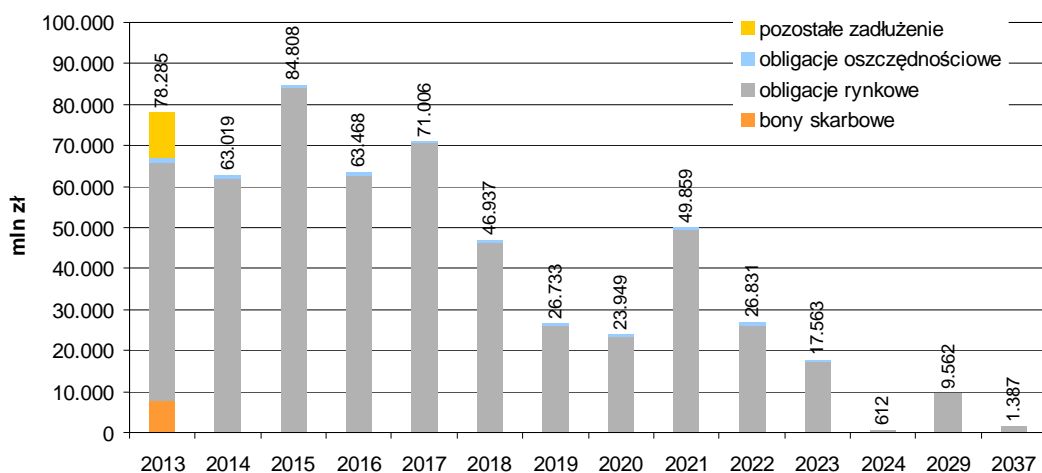


Zadłużenie o terminie zapadalności do 3 lat (włącznie) stanowiło 34,3% całości długu SP (na koniec 2012 r. 35,0%), a o terminie do 1 roku 14,0%.

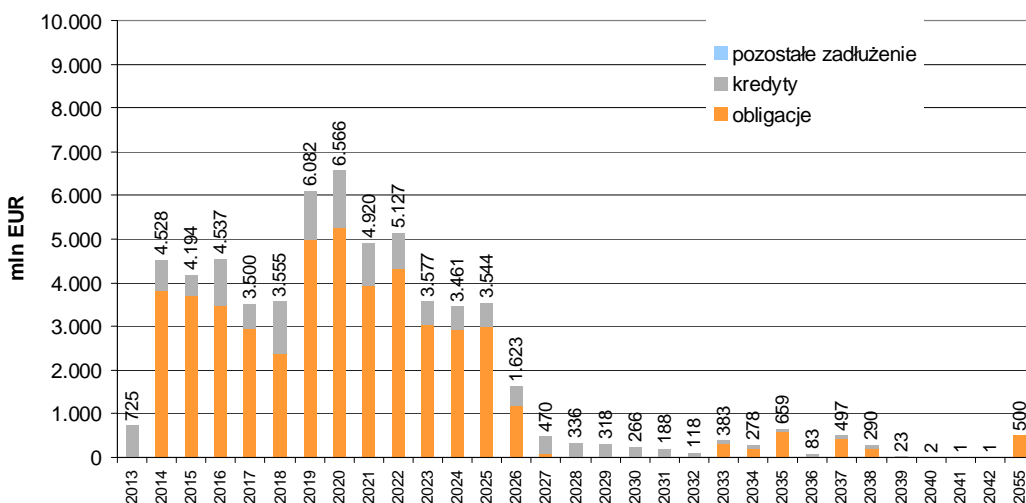


Krajowe zadłużenie o terminie zapadalności do 3 lat (włącznie) stanowiło 40,1% krajowego długu SP (na koniec 2012 r. 41,9%), a o terminie do 1 roku 17,8%.

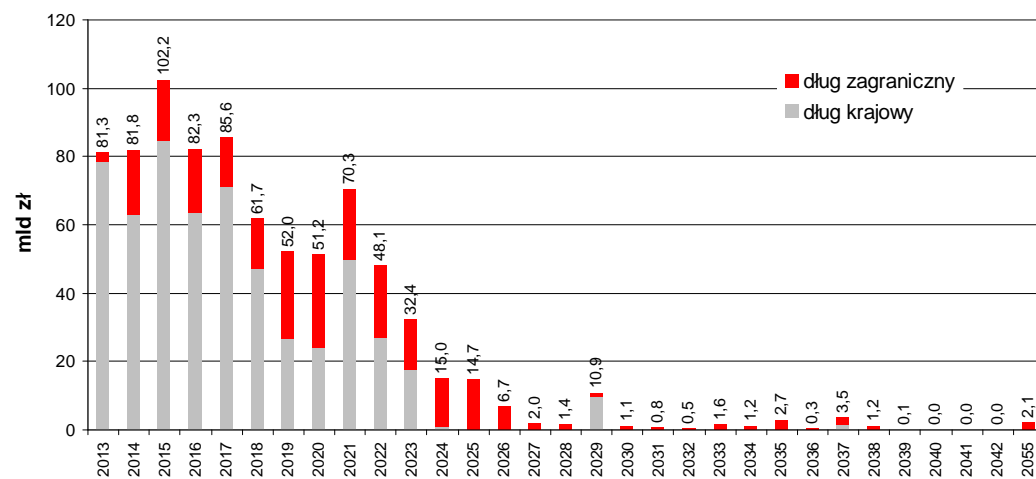
**Zapadalność zadłużenia krajowego wg stanu  
na dzień 28 lutego 2013 r.**



**Zapadalność zadłużenia zagranicznego wg stanu  
na dzień 28 lutego 2013 r.**



**Zapadalność zadłużenia Skarbu Państwa wg stanu  
na dzień 28 lutego 2013 r.**



Tablica 4. Zadłużenie Skarbu Państwa wg kryterium miejsca emisji w układzie wg instrumentów (w mln zł)

Wyszczególnienie	XII 2012	Struktura XII 2012 w %	I 2013	Struktura I 2013 w %	II 2013	struktura II 2013 w %	zmiana		zmiana	
							II 2013 - I 2013		II 2013 - XII 2012	
							w mln zł	w %	w mln zł	w %
<b>Zadłużenie Skarbu Państwa</b>	<b>793.853,7</b>	<b>100,0%</b>	<b>814.404,1</b>	<b>100,0%</b>	<b>814.902,6</b>	<b>100,0%</b>	<b>498,5</b>	<b>0,1%</b>	<b>21.048,9</b>	<b>2,7%</b>
<b>I. Zadłużenie krajowe Skarbu Państwa</b>	<b>542.969,9</b>	<b>68,4%</b>	<b>553.263,5</b>	<b>67,9%</b>	<b>564.019,7</b>	<b>69,2%</b>	<b>10.756,2</b>	<b>1,9%</b>	<b>21.049,7</b>	<b>3,9%</b>
1. Zadłużenie z tytułu SPW	533.477,5	67,2%	542.894,6	66,7%	552.827,0	67,8%	9.932,5	1,8%	19.349,5	3,6%
1.1. Rynkowe SPW	526.109,5	66,3%	535.502,7	65,8%	545.447,3	66,9%	9.944,6	1,9%	19.337,8	3,7%
oprocentowanie stałe - nieindeksowane	404.025,7	50,9%	413.393,5	50,8%	419.314,2	51,5%	5.920,7	1,4%	15.288,5	3,8%
bony skarbowe	6.110,4	0,8%	8.121,3	1,0%	7.678,3	0,9%	-443,0	-5,5%	1.567,9	25,7%
obligacje OK	55.489,4	7,0%	46.784,9	5,7%	50.758,1	6,2%	3.973,2	8,5%	-4.731,3	-8,5%
obligacje PS	151.290,3	19,1%	163.687,3	20,1%	166.077,8	20,4%	2.390,5	1,5%	14.787,5	9,8%
obligacje DS	154.636,1	19,5%	157.815,4	19,4%	157.815,4	19,4%	0,0	0,0%	3.179,3	2,1%
obligacje WS	36.499,5	4,6%	36.984,5	4,5%	36.984,5	4,5%	0,0	0,0%	485,0	1,3%
oprocentowanie stałe - indeksowane	23.100,0	2,9%	23.125,3	2,8%	23.148,4	2,8%	23,1	0,1%	48,4	0,2%
obligacje IZ	23.100,0	2,9%	23.125,3	2,8%	23.148,4	2,8%	23,1	0,1%	48,4	0,2%
oprocentowanie zmienne	98.983,8	12,5%	98.983,8	12,2%	102.984,7	12,6%	4.000,9	4,0%	4.000,9	4,0%
obligacje TZ	494,6	0,1%	494,6	0,1%	467,9	0,1%	-26,7	-5,4%	-26,7	-5,4%
obligacje WZ	97.739,2	12,3%	97.739,2	12,0%	101.766,8	12,5%	4.027,6	4,1%	4.027,6	4,1%
obligacje PP	750,0	0,1%	750,0	0,1%	750,0	0,1%	0,0	0,0%	0,0	0,0%
1.2. Oszczędnościowe SPW	7.367,9	0,9%	7.391,9	0,9%	7.379,7	0,9%	-12,2	-0,2%	11,7	0,2%
oprocentowanie stałe	1.784,0	0,2%	1.746,9	0,2%	1.685,6	0,2%	-61,2	-3,5%	-98,3	-5,5%
obligacje DOS	1.784,0	0,2%	1.746,9	0,2%	1.685,6	0,2%	-61,2	-3,5%	-98,3	-5,5%
oprocentowanie zmienne	5.584,0	0,7%	5.645,0	0,7%	5.694,0	0,7%	49,0	0,9%	110,1	2,0%
obligacje TOZ	80,5	0,0%	82,9	0,0%	94,9	0,0%	12,0	14,4%	14,3	17,8%
obligacje COI	1.831,9	0,2%	1.840,5	0,2%	1.853,9	0,2%	13,4	0,7%	22,0	1,2%
obligacje EDO	3.671,5	0,5%	3.721,6	0,5%	3.745,3	0,5%	23,7	0,6%	73,7	2,0%
2. Pozostałe zadłużenie Skarbu Państwa	9.492,4	1,2%	10.369,0	1,3%	11.192,7	1,4%	823,7	7,9%	1.700,2	17,9%
przyjęte depozyty – wolne środki jsfp	9.438,1	1,2%	10.314,6	1,3%	11.138,3	1,4%	823,7	8,0%	1.700,2	18,0%
zobowiązania wymagalne	50,8	0,0%	50,8	0,0%	50,8	0,0%	0,0	0,0%	0,0	0,0%
inne	3,6	0,0%	3,6	0,0%	3,6	0,0%	0,0	0,0%	0,0	0,0%
<b>II. Zadłużenie zagraniczne Skarbu Państwa</b>	<b>250.883,8</b>	<b>31,6%</b>	<b>261.140,5</b>	<b>32,1%</b>	<b>250.882,9</b>	<b>30,8%</b>	<b>-10.257,7</b>	<b>-3,9%</b>	<b>-0,9</b>	<b>0,0%</b>
1. Zadłużenie z tytułu SPW	199.955,1	25,2%	206.134,4	25,3%	196.328,4	24,1%	-9.806,1	-4,8%	-3.626,7	-1,8%
1.1. Rynkowe SPW	199.955,1	25,2%	206.134,4	25,3%	196.328,4	24,1%	-9.806,1	-4,8%	-3.626,7	-1,8%
oprocentowanie stałe	198.431,5	25,0%	204.611,0	25,1%	194.791,5	23,9%	-9.819,5	-4,8%	-3.640,0	-1,8%
EUR	123.367,6	15,5%	130.536,0	16,0%	119.293,4	14,6%	-11.242,6	-8,6%	-4.074,1	-3,3%
USD	44.014,3	5,5%	43.841,1	5,4%	44.984,2	5,5%	1.143,1	2,6%	969,9	2,2%
CHF	16.680,0	2,1%	16.690,8	2,0%	16.780,5	2,1%	89,6	0,5%	100,5	0,6%
JPY	14.369,6	1,8%	13.543,1	1,7%	13.733,4	1,7%	190,4	1,4%	-636,2	-4,4%
oprocentowanie zmienne	1.523,6	0,2%	1.523,5	0,2%	1.536,9	0,2%	13,4	0,9%	13,2	0,9%
USD	253,6	0,0%	252,6	0,0%	259,2	0,0%	6,6	2,6%	5,6	2,2%
CHF	1.270,1	0,2%	1.270,9	0,2%	1.277,7	0,2%	6,8	0,5%	7,7	0,6%
2. Kredyty zagraniczne	50.928,6	6,4%	55.006,0	6,8%	54.554,4	6,7%	-451,6	-0,8%	3.625,9	7,1%
oprocentowanie stałe	21.496,0	2,7%	21.931,4	2,7%	21.721,8	2,7%	-209,6	-1,0%	225,8	1,1%
EUR	21.251,6	2,7%	21.720,5	2,7%	21.509,9	2,6%	-210,6	-1,0%	258,3	1,2%
USD	3,9	0,0%	3,9	0,0%	2,0	0,0%	-1,9	-48,7%	-1,9	-48,9%
JPY	240,5	0,0%	207,0	0,0%	209,9	0,0%	2,9	1,4%	-30,5	-12,7%
oprocentowanie zmienne	29.432,6	3,7%	33.074,7	4,1%	32.832,7	4,0%	-242,0	-0,7%	3.400,1	11,6%
EUR	29.428,2	3,7%	33.070,3	4,1%	32.828,2	4,0%	-242,1	-0,7%	3.400,0	11,6%
USD	4,4	0,0%	4,4	0,0%	4,5	0,0%	0,1	2,6%	0,1	2,2%
3. Pozostałe zadłużenie Skarbu Państwa	0,1	0,0%	0,1	0,0%	0,1	0,0%	0,0	0,0%	0,0	0,0%

**Tablica 5. Zadłużenie Skarbu Państwa w układzie podmiotowym (w mln zł)**

Wyszczególnienie	XII 2012	Struktura	I 2013	Struktura	II 2013	struktura	zmiana		zmiana	
		XII 2012 w %		I 2013 w %		II 2013 w %	II 2013 - I 2013 w mln zł	w %	II 2013 - XII 2012 w mln zł	w %
<b>Zadłużenie Skarbu Państwa</b>	<b>793.853,7</b>	<b>100,0%</b>	<b>814.404,1</b>	<b>100,0%</b>	<b>814.902,6</b>	<b>100,0%</b>	<b>498,5</b>	<b>0,1%</b>	<b>21.048,9</b>	<b>2,7%</b>
<b>I. Zadłużenie Skarbu Państwa wobec rezydentów</b>	<b>361.478,4</b>	<b>45,5%</b>	<b>367.967,1</b>	<b>45,2%</b>	<b>371.823,1</b>	<b>45,6%</b>	<b>3.856,0</b>	<b>1,0%</b>	<b>10.344,7</b>	<b>2,9%</b>
<b>Krajowy sektor bankowy</b>	<b>98.564,1</b>	<b>12,4%</b>	<b>108.476,6</b>	<b>13,3%</b>	<b>111.008,3</b>	<b>13,6%</b>	<b>2.531,7</b>	<b>2,3%</b>	<b>12.444,2</b>	<b>12,6%</b>
1. Krajowe SPW	91.526,3	11,5%	100.365,3	12,3%	102.916,7	12,6%	2.551,4	2,5%	11.390,4	12,4%
1.1. Rynkowe SPW	91.526,3	11,5%	100.365,3	12,3%	102.916,7	12,6%	2.551,4	2,5%	11.390,4	12,4%
bony skarbowe	3.769,8	0,5%	4.088,8	0,5%	3.518,3	0,4%	-570,5	-14,0%	-251,5	-6,7%
obligacje OK	7.115,5	0,9%	5.172,5	0,6%	7.804,9	1,0%	2.632,4	50,9%	689,4	9,7%
obligacje PS	24.411,6	3,1%	27.897,4	3,4%	29.346,7	3,6%	1.449,3	5,2%	4.935,1	20,2%
obligacje DS	19.844,9	2,5%	18.468,5	2,3%	18.431,1	2,3%	-37,3	-0,2%	-1.413,7	-7,1%
obligacje WS	1.389,7	0,2%	1.844,8	0,2%	2.074,1	0,3%	229,3	12,4%	684,5	49,3%
obligacje IZ	581,2	0,1%	514,7	0,1%	570,4	0,1%	55,6	10,8%	-10,8	-1,9%
obligacje TZ	0,5	0,0%	0,5	0,0%	0,5	0,0%	0,0	0,0%	0,0	0,0%
obligacje WZ	34.398,3	4,3%	42.363,1	5,2%	41.155,6	5,1%	-1.207,4	-2,9%	6.757,4	19,6%
obligacje PP	15,0	0,0%	15,0	0,0%	15,0	0,0%	0,0	0,0%	0,0	0,0%
1.2. Oszczędnościowe SPW	0,0	0,0%	0,0	0,0%	0,0	0,0%	0,0	-	0,0	-
obligacje DOS	0,0	0,0%	0,0	0,0%	0,0	0,0%	0,0	-	0,0	-
obligacje TOZ	0,0	0,0%	0,0	0,0%	0,0	0,0%	0,0	-	0,0	-
obligacje COI	0,0	0,0%	0,0	0,0%	0,0	0,0%	0,0	-	0,0	-
obligacje EDO	0,0	0,0%	0,0	0,0%	0,0	0,0%	0,0	-	0,0	-
2. Pozostałe zadłużenie Skarbu Państwa	0,0	0,0%	0,0	0,0%	0,0	0,0%	0,0	-	0,0	-
przyjęte depozyty – wolne środki jsfp	0,0	0,0%	0,0	0,0%	0,0	0,0%	0,0	-	0,0	-
zobowiązania wymagalne	0,0	0,0%	0,0	0,0%	0,0	0,0%	0,0	-	0,0	-
inne	0,0	0,0%	0,0	0,0%	0,0	0,0%	0,0	-	0,0	-
3. Zagraniczne SPW	7.037,8	0,9%	8.111,3	1,0%	8.091,6	1,0%	-19,7	-0,2%	1.053,8	15,0%
<b>Krajowy sektor pozabankowy</b>	<b>262.914,4</b>	<b>33,1%</b>	<b>259.490,5</b>	<b>31,9%</b>	<b>260.814,9</b>	<b>32,0%</b>	<b>1.324,3</b>	<b>0,5%</b>	<b>-2.099,5</b>	<b>-0,8%</b>
1. Krajowe SPW	251.472,4	31,7%	246.918,0	30,3%	247.602,9	30,4%	685,0	0,3%	-3.869,5	-1,5%
1.1. Rynkowe SPW	244.122,0	30,8%	239.543,6	29,4%	240.240,8	29,5%	697,2	0,3%	-3.881,2	-1,6%
bony skarbowe	1.750,9	0,2%	3.430,7	0,4%	4.028,0	0,5%	597,3	17,4%	2.277,1	130,1%
obligacje OK	15.930,9	2,0%	10.490,2	1,3%	11.464,1	1,4%	973,9	9,3%	-4.466,9	-28,0%
obligacje PS	70.630,9	8,9%	78.373,4	9,6%	77.058,5	9,5%	-1.314,9	-1,7%	6.427,6	9,1%
obligacje DS	71.812,2	9,0%	71.565,8	8,8%	67.658,1	8,3%	-3.907,7	-5,5%	-4.154,1	-5,8%
obligacje WS	16.278,6	2,1%	16.214,1	2,0%	17.247,2	2,1%	1.033,2	6,4%	968,6	6,0%
obligacje IZ	12.960,5	1,6%	12.592,0	1,5%	12.393,4	1,5%	-198,6	-1,6%	-567,1	-4,4%
obligacje TZ	492,2	0,1%	492,7	0,1%	464,1	0,1%	-28,6	-5,8%	-28,1	-5,7%
obligacje WZ	53.530,8	6,7%	45.649,8	5,6%	49.192,4	6,0%	3.542,6	7,8%	-4.338,4	-8,1%
obligacje PP	735,0	0,1%	735,0	0,1%	735,0	0,1%	0,0	0,0%	0,0	0,0%
1.2. Oszczędnościowe SPW	7.350,4	0,9%	7.374,3	0,9%	7.362,1	0,9%	-12,2	-0,2%	11,7	0,2%
obligacje DOS	1.782,4	0,2%	1.745,3	0,2%	1.684,1	0,2%	-61,2	-3,5%	-98,3	-5,5%
obligacje TOZ	80,3	0,0%	82,7	0,0%	94,7	0,0%	12,0	14,5%	14,3	17,9%
obligacje COI	1.820,8	0,2%	1.829,4	0,2%	1.842,8	0,2%	13,4	0,7%	22,0	1,2%
obligacje EDO	3.666,9	0,5%	3.716,9	0,5%	3.740,6	0,5%	23,7	0,6%	73,7	2,0%
2. Pozostałe zadłużenie Skarbu Państwa	9.492,4	1,2%	10.369,0	1,3%	11.192,7	1,4%	823,7	7,9%	1.700,2	17,9%
przyjęte depozyty – wolne środki jsfp	9.438,1	1,2%	10.314,6	1,3%	11.138,3	1,4%	823,7	8,0%	1.700,2	18,0%
zobowiązania wymagalne	50,8	0,0%	50,8	0,0%	50,8	0,0%	0,0	0,0%	0,0	0,0%
inne	3,6	0,0%	3,6	0,0%	3,6	0,0%	0,0	0,0%	0,0	0,0%
3. Zagraniczne SPW	1.949,5	0,2%	2.203,6	0,3%	2.019,3	0,2%	-184,3	-8,4%	69,8	3,6%
<b>II. Zadłużenie Skarbu Państwa wobec nierezydentów</b>	<b>432.375,3</b>	<b>54,5%</b>	<b>446.437,0</b>	<b>54,8%</b>	<b>443.079,4</b>	<b>54,4%</b>	<b>-3.357,5</b>	<b>-0,8%</b>	<b>10.704,2</b>	<b>2,5%</b>
1. Krajowe SPW	190.478,7	24,0%	195.611,3	24,0%	202.307,4	24,8%	6.696,1	3,4%	11.828,6	6,2%
1.1. Rynkowe SPW	190.461,2	24,0%	195.593,8	24,0%	202.289,8	24,8%	6.696,1	3,4%	11.828,6	6,2%
bony skarbowe	589,7	0,1%	601,8	0,1%	132,0	0,0%	-469,8	-78,1%	-457,7	-77,6%
obligacje OK	32.442,9	4,1%	31.122,2	3,8%	31.489,1	3,9%	366,9	1,2%	-953,8	-2,9%
obligacje PS	56.247,8	7,1%	57.416,6	7,1%	59.672,6	7,3%	2.256,1	3,9%	3.424,8	6,1%
obligacje DS	62.979,1	7,9%	67.781,2	8,3%	71.726,2	8,8%	3.945,0	5,8%	8.747,1	13,9%
obligacje WS	18.831,2	2,4%	18.925,6	2,3%	17.663,1	2,2%	-1.262,5	-6,7%	-1.168,1	-6,2%
obligacje IZ	9.558,4	1,2%	10.018,6	1,2%	10.184,6	1,2%	166,1	1,7%	626,3	6,6%
obligacje TZ	1,9	0,0%	1,4	0,0%	3,3	0,0%	1,9	133,1%	1,4	74,3%
obligacje WZ	9.810,1	1,2%	9.726,4	1,2%	11.418,8	1,4%	1.692,4	17,4%	1.608,6	16,4%
obligacje PP	0,0	0,0%	0,0	0,0%	0,0	0,0%	0,0	-	0,0	-
1.2. Oszczędnościowe SPW	17,5	0,0%	17,6	0,0%	17,6	0,0%	0,0	0,0%	0,0	0,1%
obligacje DOS	1,5	0,0%	1,5	0,0%	1,5	0,0%	0,0	-1,4%	0,0	-0,4%
obligacje TOZ	0,2	0,0%	0,2	0,0%	0,2	0,0%	0,0	0,0%	0,0	0,0%
obligacje COI	11,1	0,0%	11,1	0,0%	11,2	0,0%	0,0	0,2%	0,0	0,2%
obligacje EDO	4,7	0,0%	4,7	0,0%	4,7	0,0%	0,0	0,0%	0,0	0,2%
2. Zagraniczne SPW	190.967,9	24,1%	195.819,5	24,0%	186.217,5	22,9%	-9.602,0	-4,9%	-4.750,3	-2,5%
3. Kredyty zagraniczne	50.928,6	6,4%	55.006,0	6,8%	54.554,4	6,7%	-451,6	-0,8%	3.625,9	7,1%
Europejski Bank Inwestycyjny	29.130,2	3,7%	32.722,7	4,0%	32.432,8	4,0%	-289,9	-0,9%	3.302,7	11,3%
Bank Światowy	20.855,6	2,6%	21.359,5	2,6%	21.201,4	2,6%	-158,1	-0,7%	345,8	1,7%
Bank Rozwoju Rady Europy	702,4	0,1%	716,9	0,1%	710,3	0,1%	-6,6	-0,9%	7,9	1,1%
Klub Paryski	136,4	0,0%	128,5	0,0%	130,3	0,0%	1,8	1,4%	-6,0	-4,4%
pozostałe	104,1	0,0%	78,5	0,0%	79,6	0,0%	1,1	1,4%	-24,5	-23,5%
4. Pozostałe zadłużenie Skarbu Państwa	0,1	0,0%	0,1	0,0%	0,1	0,0%	0,0	0,0%	0,0	0,0%

**Tablica 6. Zadłużenie Skarbu Państwa wg kryterium miejsca emisji oraz faktycznych terminów wykupu (w mln zł)**

Wyszczególnienie	XII 2012	Struktura XII 2012		I 2013	Struktura I 2013		II 2013	zmiana II 2013 - I 2013		zmiana II 2013 - XII 2012	
		w %	w %		w %	w %		w mln zł	w %	w mln zł	w %
<b>Razem</b>	<b>793.853,7</b>	<b>100,0%</b>	<b>814.404,1</b>	<b>100,0%</b>	<b>814.902,6</b>	<b>100,0%</b>	<b>498,5</b>	<b>0,1%</b>	<b>21.048,9</b>	<b>2,7%</b>	
do 1 roku (włącznie)	99.702,7	12,6%	117.972,3	14,5%	114.073,0	14,0%	-3.899,4	-3,3%	14.370,2	14,4%	
od 1 roku do 3 lat (włącznie)	178.098,0	22,4%	154.901,4	19,0%	165.383,5	20,3%	10.482,1	6,8%	-12.714,5	-7,1%	
od 3 do 5 lat (włącznie)	163.590,1	20,6%	191.496,0	23,5%	181.158,0	22,2%	-10.338,0	-5,4%	17.567,9	10,7%	
od 5 do 10 lat (włącznie)	261.638,9	33,0%	260.154,4	31,9%	262.642,2	32,2%	2.487,7	1,0%	1.003,3	0,4%	
powyżej 10 lat	90.824,0	11,4%	89.879,9	11,0%	91.645,9	11,2%	1.766,0	2,0%	821,9	0,9%	
<b>I. Zadłużenie krajowe</b>	<b>542.969,9</b>	<b>68,4%</b>	<b>553.263,5</b>	<b>67,9%</b>	<b>564.019,7</b>	<b>69,2%</b>	<b>10.756,2</b>	<b>1,9%</b>	<b>21.049,7</b>	<b>3,9%</b>	
do 1 roku (włącznie)	85.243,3	10,7%	100.005,4	12,3%	100.410,8	12,3%	405,5	0,4%	15.167,6	17,8%	
od 1 roku do 3 lat (włącznie)	142.502,2	18,0%	121.917,2	15,0%	125.810,1	15,4%	3.892,9	3,2%	-16.692,2	-11,7%	
od 3 do 5 lat (włącznie)	130.944,7	16,5%	157.977,5	19,4%	161.436,2	19,8%	3.458,8	2,2%	30.491,5	23,3%	
od 5 do 10 lat (włącznie)	159.531,5	20,1%	144.942,5	17,8%	147.322,3	18,1%	2.379,8	1,6%	-12.209,2	-7,7%	
powyżej 10 lat	24.748,2	3,1%	28.421,0	3,5%	29.040,3	3,6%	619,3	2,2%	4.292,0	17,3%	
<b>1.1. SPW rynkowe</b>	<b>526.109,5</b>	<b>66,3%</b>	<b>535.502,7</b>	<b>65,8%</b>	<b>545.447,3</b>	<b>66,9%</b>	<b>9.944,6</b>	<b>1,9%</b>	<b>19.337,8</b>	<b>3,7%</b>	
<b>o oprocentowaniu stałym</b>	<b>404.025,7</b>	<b>50,9%</b>	<b>413.393,5</b>	<b>50,8%</b>	<b>419.314,2</b>	<b>51,5%</b>	<b>5.920,7</b>	<b>1,4%</b>	<b>15.288,5</b>	<b>3,8%</b>	
do 1 roku (włącznie)	73.394,9	9,2%	87.212,7	10,7%	86.769,7	10,6%	-443,0	-0,5%	13.374,8	18,2%	
od 1 roku do 3 lat (włącznie)	118.123,9	14,9%	97.612,6	12,0%	101.585,7	12,5%	3.973,2	4,1%	-16.538,1	-14,0%	
od 3 do 5 lat (włącznie)	93.751,2	11,8%	93.751,2	11,5%	93.751,2	11,5%	0,0	0,0%	0,0	0,0%	
od 5 do 10 lat (włącznie)	101.701,4	12,8%	114.098,4	14,0%	116.488,9	14,3%	2.390,5	2,1%	14.787,5	14,5%	
powyżej 10 lat	17.054,2	2,1%	20.718,5	2,5%	20.718,5	2,5%	0,0	0,0%	3.664,3	21,5%	
<b>indeksowane</b>	<b>23.100,0</b>	<b>2,9%</b>	<b>23.125,3</b>	<b>2,8%</b>	<b>23.148,4</b>	<b>2,8%</b>	<b>23,1</b>	<b>0,1%</b>	<b>48,4</b>	<b>0,2%</b>	
od 3 do 5 lat (włącznie)	15.406,0	1,9%	15.422,9	1,9%	15.438,3	1,9%	15,4	0,1%	32,3	0,2%	
powyżej 10 lat	7.694,0	1,0%	7.702,5	0,9%	7.710,2	0,9%	7,7	0,1%	16,1	0,2%	
<b>o oprocentowaniu zmiennym</b>	<b>98.983,8</b>	<b>12,5%</b>	<b>98.983,8</b>	<b>12,2%</b>	<b>102.984,7</b>	<b>12,6%</b>	<b>4.000,9</b>	<b>4,0%</b>	<b>4.000,9</b>	<b>4,0%</b>	
do 1 roku (włącznie)	884,1	0,1%	884,1	0,1%	915,5	0,1%	31,4	3,6%	31,4	3,6%	
od 1 roku do 3 lat (włącznie)	22.782,8	2,9%	22.782,8	2,8%	22.724,7	2,8%	-58,1	-0,3%	-58,1	-0,3%	
od 3 do 5 lat (włącznie)	20.777,2	2,6%	47.748,8	5,9%	51.164,8	6,3%	3.416,0	7,2%	30.387,6	146,3%	
od 5 do 10 lat (włącznie)	54.539,7	6,9%	27.568,1	3,4%	27.568,1	3,4%	0,0	0,0%	-26.971,6	-49,5%	
powyżej 10 lat	-	-	-	-	611,6	0,1%	611,6	-	611,6	-	
<b>1.2. SPW oszczędnościowe</b>	<b>7.367,9</b>	<b>0,9%</b>	<b>7.391,9</b>	<b>0,9%</b>	<b>7.379,7</b>	<b>0,9%</b>	<b>-12,2</b>	<b>-0,2%</b>	<b>11,7</b>	<b>0,2%</b>	
<b>o oprocentowaniu stałym</b>	<b>1.784,0</b>	<b>0,2%</b>	<b>1.746,9</b>	<b>0,2%</b>	<b>1.685,6</b>	<b>0,2%</b>	<b>-61,2</b>	<b>-3,5%</b>	<b>-98,3</b>	<b>-5,5%</b>	
do 1 roku (włącznie)	1.028,4	0,1%	1.087,9	0,1%	1.061,4	0,1%	-26,5	-2,4%	33,0	3,2%	
od 1 roku do 3 lat (włącznie)	755,6	0,1%	659,0	0,1%	624,2	0,1%	-34,8	-5,3%	-131,4	-17,4%	
<b>o oprocentowaniu zmiennym</b>	<b>5.584,0</b>	<b>0,7%</b>	<b>5.645,0</b>	<b>0,7%</b>	<b>5.694,0</b>	<b>0,7%</b>	<b>49,0</b>	<b>0,9%</b>	<b>110,1</b>	<b>2,0%</b>	
do 1 roku (włącznie)	443,4	0,1%	451,7	0,1%	471,5	0,1%	19,8	4,4%	28,1	6,3%	
od 1 roku do 3 lat (włącznie)	839,9	0,1%	862,7	0,1%	875,3	0,1%	12,6	1,5%	35,4	4,2%	
od 3 do 5 lat (włącznie)	1.010,3	0,1%	1.054,5	0,1%	1.081,9	0,1%	27,4	2,6%	71,6	7,1%	
od 5 do 10 lat (włącznie)	3.290,4	0,4%	3.276,0	0,4%	3.265,3	0,4%	-10,7	-0,3%	-25,1	-0,8%	
<b>2. Pozostałe zadłużenie Skarbu Państwa</b>	<b>9.492,4</b>	<b>1,2%</b>	<b>10.369,0</b>	<b>1,3%</b>	<b>11.192,7</b>	<b>1,4%</b>	<b>823,7</b>	<b>7,9%</b>	<b>1.700,2</b>	<b>17,9%</b>	
do 1 roku (włącznie)	9.492,4	1,2%	10.369,0	1,3%	11.192,7	1,4%	823,7	7,9%	1.700,2	17,9%	
<b>II. Zadłużenie zagraniczne</b>	<b>250.883,8</b>	<b>31,6%</b>	<b>261.140,5</b>	<b>32,1%</b>	<b>250.882,9</b>	<b>30,8%</b>	<b>-10.257,7</b>	<b>-3,9%</b>	<b>-0,9</b>	<b>0,0%</b>	
do 1 roku (włącznie)	14.459,5	1,8%	17.967,0	2,2%	13.662,1	1,7%	-4.304,8	-24,0%	-797,3	-5,5%	
od 1 roku do 3 lat (włącznie)	35.595,8	4,5%	32.984,2	4,1%	39.573,4	4,9%	6.589,3	20,0%	3.977,7	11,2%	
od 3 do 5 lat (włącznie)	32.645,4	4,1%	33.518,6	4,1%	19.721,8	2,4%	-13.796,8	-41,2%	-12.923,6	-39,6%	
od 5 do 10 lat (włącznie)	102.107,4	12,9%	115.211,9	14,1%	115.319,9	14,2%	108,0	0,1%	13.212,5	12,9%	
powyżej 10 lat	66.075,8	8,3%	61.458,9	7,5%	62.605,7	7,7%	1.146,7	1,9%	-3.470,1	-5,3%	
<b>1. Obligacje zagraniczne</b>	<b>199.955,1</b>	<b>25,2%</b>	<b>206.134,4</b>	<b>25,3%</b>	<b>196.328,4</b>	<b>24,1%</b>	<b>-9.806,1</b>	<b>-4,8%</b>	<b>-3.626,7</b>	<b>-1,8%</b>	
<b>o oprocentowaniu stałym</b>	<b>198.431,5</b>	<b>25,0%</b>	<b>204.611,0</b>	<b>25,1%</b>	<b>194.791,5</b>	<b>23,9%</b>	<b>-9.819,5</b>	<b>-4,8%</b>	<b>-3.640,0</b>	<b>-1,8%</b>	
do 1 roku (włącznie)	11.363,2	1,4%	14.725,2	1,8%	10.442,7	1,3%	-4.282,5	-29,1%	-920,5	-8,1%	
od 1 roku do 3 lat (włącznie)	29.414,2	3,7%	26.367,1	3,2%	32.979,1	4,0%	6.612,0	25,1%	3.564,8	12,1%	
od 3 do 5 lat (włącznie)	26.599,6	3,4%	26.874,1	3,3%	13.130,2	1,6%	-13.744,0	-51,1%	-13.469,4	-50,6%	
od 5 do 10 lat (włącznie)	81.204,4	10,2%	92.631,4	11,4%	92.937,6	11,4%	306,2	0,3%	11.733,2	14,4%	
powyżej 10 lat	49.850,1	6,3%	44.013,2	5,4%	45.302,0	5,6%	1.288,8	2,9%	-4.548,1	-9,1%	
<b>o oprocentowaniu zmiennym</b>	<b>1.523,6</b>	<b>0,2%</b>	<b>1.523,5</b>	<b>0,2%</b>	<b>1.536,9</b>	<b>0,2%</b>	<b>13,4</b>	<b>0,9%</b>	<b>13,2</b>	<b>0,9%</b>	
od 1 roku do 3 lat (włącznie)	1.523,6	0,2%	1.523,5	0,2%	1.536,9	0,2%	13,4	0,9%	13,2	0,9%	
<b>2. Kredyty zagraniczne</b>	<b>50.928,6</b>	<b>6,4%</b>	<b>55.006,0</b>	<b>6,8%</b>	<b>54.554,4</b>	<b>6,7%</b>	<b>-451,6</b>	<b>-0,8%</b>	<b>3.625,9</b>	<b>7,1%</b>	
<b>o oprocentowaniu stałym</b>	<b>21.496,0</b>	<b>2,7%</b>	<b>21.931,4</b>	<b>2,7%</b>	<b>21.721,8</b>	<b>2,7%</b>	<b>-209,6</b>	<b>-1,0%</b>	<b>225,8</b>	<b>1,1%</b>	
do 1 roku (włącznie)	2.798,4	0,4%	2.855,1	0,4%	2.835,5	0,3%	-19,7	-0,7%	37,1	1,3%	
od 1 roku do 3 lat (włącznie)	2.648,6	0,3%	2.684,1	0,3%	2.665,2	0,3%	-18,9	-0,7%	16,6	0,6%	
od 3 do 5 lat (włącznie)	4.993,9	0,6%	5.098,2	0,6%	5.061,6	0,6%	-36,5	-0,7%	67,7	1,4%	
od 5 do 10 lat (włącznie)	7.520,0	0,9%	7.701,8	0,9%	7.610,2	0,9%	-91,6	-1,2%	90,1	1,2%	
powyżej 10 lat	3.535,1	0,4%	3.592,2	0,4%	3.549,4	0,4%	-42,8	-1,2%	14,3	0,4%	
<b>o oprocentowaniu zmiennym</b>	<b>29.432,6</b>	<b>3,7%</b>	<b>33.074,7</b>	<b>4,1%</b>	<b>32.832,7</b>	<b>4,0%</b>	<b>-242,0</b>	<b>-0,7%</b>	<b>3.400,1</b>	<b>11,6%</b>	
do 1 roku (włącznie)	297,9	0,0%	386,6	0,0%	384,0	0,0%	-2,6	-0,7%	86,1	28,9%	
od 1 roku do 3 lat (włącznie)	2.009,3	0,3%	2.409,6	0,3%	2.392,3	0,3%	-17,3	-0,7%	383,0	19,1%	
od 3 do 5 lat (włącznie)	1.051,9	0,1%	1.546,3	0,2%	1.530,0	0,2%	-16,3	-1,1%	478,1	45,5%	
od 5 do 10 lat (włącznie)	13.382,9	1,7%	14.878,7	1,8%	14.772,1	1,8%	-106,6	-0,7%	1.389,2	10,4%	
powyżej 10 lat	12.690,6	1,6%	13.853,6	1,7%	13.754,3	1,7%	-99,3	-0,7%	1.063,7	8,4%	
<b>3. Pozostałe zadłużenie Skarbu Państwa</b>	<b>0,1</b>	<b>0,0%</b>	<b>0,1</b>	<b>0,0%</b>	<b>0,1</b>	<b>0,0%</b>	<b>0,0</b>	<b>0,0%</b>	<b>0,0</b>	<b>0,0%</b>	
do 1 roku (włącznie)	0,1	0,0%	0,1	0,0%	0,1	0,0%	0,0	0,0%	0,0	0,0%	

**Tablica 7. Zadłużenie SP wg kryterium miejsca emisji wyrażone w mln EUR (wg nominalu)**

Wyszczególnienie	XII 2012	I 2013	II 2013	zmiana		zmiana	
				II 2013 – I 2013		II 2013 - XII 2012	
				w mln EUR	w %	w mln EUR	w %
<b>Zadłużenie Skarbu Państwa</b>	<b>194.181,7</b>	<b>194.507,8</b>	<b>196.031,4</b>	<b>1.523,6</b>	<b>0,8%</b>	<b>1.849,7</b>	<b>1,0%</b>
<b>I. Zadłużenie krajowe Skarbu Państwa</b>	<b>132.813,9</b>	<b>132.138,4</b>	<b>135.679,5</b>	<b>3.541,1</b>	<b>2,7%</b>	<b>2.865,6</b>	<b>2,2%</b>
1. Dług z tytułu SPW	130.492,0	129.661,9	132.987,0	3.325,1	2,6%	2.495,0	1,9%
1.1. Rynkowe SPW	128.689,8	127.896,5	131.211,8	3.315,3	2,6%	2.522,0	2,0%
- bony skarbowe	1.494,6	1.939,7	1.847,1	-92,6	-4,8%	352,4	23,6%
- obligacje skarbowe wyemitowane na rynek krajowy	127.195,1	125.956,9	129.364,7	3.407,8	2,7%	2.169,6	1,7%
1.2. Obligacje oszczędnościowe	1.802,2	1.765,4	1.775,2	9,8	0,6%	-27,0	-1,5%
2. Pozostałe zadłużenie krajowe SP	2.321,9	2.476,5	2.692,5	216,0	8,7%	370,6	16,0%
<b>II. Zadłużenie zagraniczne Skarbu Państwa</b>	<b>61.367,8</b>	<b>62.369,4</b>	<b>60.351,9</b>	<b>-2.017,5</b>	<b>-3,2%</b>	<b>-1.015,9</b>	<b>-1,7%</b>
1. Dług z tytułu SPW	48.910,3	49.232,0	47.228,4	-2.003,6	-4,1%	-1.681,9	-3,4%
2. Dług z tytułu kredytów	12.457,5	13.137,3	13.123,5	-13,8	-0,1%	666,1	5,3%
1.1. Klub Paryski	33,4	30,7	31,4	0,7	2,1%	-2,0	-6,0%
1.2. Międzynarodowe Instytucje Finansowe	12.398,6	13.087,9	13.073,0	-14,9	-0,1%	674,4	5,4%
- Bank Światowy	5.101,4	5.101,4	5.100,2	-1,2	0,0%	-1,2	0,0%
- Europejski Bank Inwestycyjny	7.125,4	7.815,3	7.802,0	-13,3	-0,2%	676,6	9,5%
- Bank Rozwoju Rady Europy	171,8	171,2	170,9	-0,3	-0,2%	-0,9	-0,5%
1.3. pozostałe	25,5	18,7	19,1	0,4	2,1%	-6,3	-24,8%
3. Pozostałe zadłużenie zagraniczne SP	0,0	0,0	0,0	0,0	0,7%	0,0	-1,7%
<i>Kurs przyjęty do obliczeń (PLN/EUR)</i>	<i>4,0882</i>	<i>4,1870</i>	<i>4,1570</i>	<i>-0,0300</i>	<i>-0,7%</i>	<i>0,0688</i>	<i>1,7%</i>

**Tablica 8. Zadłużenie SP wg kryterium miejsca emisji wyrażone w mln USD (wg nominalu)**

Wyszczególnienie	XII 2012	I 2013	II 2013	zmiana		zmiana	
				II 2013 – I 2013		II 2013 - XII 2012	
				w mln USD	w %	w mln USD	w %
<b>Zadłużenie Skarbu Państwa</b>	<b>256.114,9</b>	<b>263.783,1</b>	<b>257.237,5</b>	<b>-6.545,7</b>	<b>-2,5%</b>	<b>1.122,6</b>	<b>0,4%</b>
<b>I. Zadłużenie krajowe Skarbu Państwa</b>	<b>175.174,2</b>	<b>179.200,5</b>	<b>178.042,1</b>	<b>-1.158,3</b>	<b>-0,6%</b>	<b>2.867,9</b>	<b>1,6%</b>
1. Dług z tytułu SPW	172.111,7	175.842,0	174.509,0	-1.333,0	-0,8%	2.397,3	1,4%
1.1. Rynkowe SPW	169.734,7	173.447,8	172.179,5	-1.268,3	-0,7%	2.444,8	1,4%
- bony skarbowe	1.971,3	2.630,5	2.423,8	-206,7	-7,9%	452,4	23,0%
- obligacje skarbowe wyemitowane na rynek krajowy	167.763,3	170.817,3	169.755,7	-1.061,6	-0,6%	1.992,4	1,2%
1.2. Obligacje oszczędnościowe	2.377,1	2.394,2	2.329,5	-64,7	-2,7%	-47,5	-2,0%
2. Pozostałe zadłużenie krajowe SP	3.062,5	3.358,5	3.533,2	174,7	5,2%	470,7	15,4%
<b>II. Zadłużenie zagraniczne Skarbu Państwa</b>	<b>80.940,7</b>	<b>84.582,7</b>	<b>79.195,3</b>	<b>-5.387,3</b>	<b>-6,4%</b>	<b>-1.745,4</b>	<b>-2,2%</b>
1. Dług z tytułu SPW	64.510,0	66.766,3	61.974,3	-4.792,1	-7,2%	-2.535,7	-3,9%
2. Dług z tytułu kredytów	16.430,7	17.816,3	17.221,0	-595,3	-3,3%	790,3	4,8%
1.1. Klub Paryski	44,0	41,6	41,1	-0,5	-1,2%	-2,9	-6,5%
1.2. Międzynarodowe Instytucje Finansowe	16.353,1	17.749,2	17.154,7	-594,5	-3,3%	801,6	4,9%
- Bank Światowy	6.728,5	6.918,3	6.692,6	-225,7	-3,3%	-35,9	-0,5%
- Europejski Bank Inwestycyjny	9.398,0	10.598,8	10.238,0	-360,8	-3,4%	839,9	8,9%
- Bank Rozwoju Rady Europy	226,6	232,2	224,2	-8,0	-3,4%	-2,4	-1,1%
1.3. pozostałe	33,6	25,4	25,1	-0,3	-1,2%	-8,5	-25,2%
3. Pozostałe zadłużenie zagraniczne SP	0,0	0,0	0,0	0,0	-2,5%	0,0	-2,2%
<i>Kurs przyjęty do obliczeń (PLN/USD)</i>	<i>3,0996</i>	<i>3,0874</i>	<i>3,1679</i>	<i>0,0805</i>	<i>2,6%</i>	<i>0,0683</i>	<i>2,2%</i>

Ministerstwo Finansów,  
 Departament Długu Publicznego  
 tel. +48 22 694 50 00  
 sekretariat.dp@mf.gov.pl