

Zadłużenie Skarbu Państwa 03/2013

Biuletyn miesięczny

Na koniec marca 2013 roku zadłużenie Skarbu Państwa (SP) wyniosło **825.790,7 mln zł** (tj. ok. 197,7 mld EUR lub ok. 253,4 mld USD – w przeliczeniu po kursach z dnia 31 marca 2013 r.: 1 EUR = 4,1774 PLN, 1 USD = 3,2590 PLN).

W porównaniu z końcem lutego 2013 r. zadłużenie to wzrosło o 10.888,2 mln zł tj. o 1,3%, natomiast od końca 2012 roku wzrosło o 31.937,1 mln zł tj. o 4,0%.

Tablica nr 1 przedstawia przyczyny zmiany długu SP. Wzrost długu od końca 2012 r. był głównie związany z finansowaniem deficytu budżetu państwa i deficytu budżetu środków europejskich (wzrost długu o odpowiednio 24,4 mld zł oraz 3,2 mld zł) oraz z deprecjacją złotego (wzrost zadłużenia o 5,9 mld zł).

Tablice nr 2 i 3 prezentują odpowiednio zadłużenie SP wg kryterium miejsca emisji w układzie wg instrumentów oraz strukturę podmiotową zadłużenia.

Tablica 1. Przyczyny zmiany długu SP (w mld zł)

	III 2013 - II 2013	III 2013 - XII 2012
Zmiana zadłużenia SP	10,9	31,9
1. Potrzeby pożyczkowe netto budżetu państwa (1.1 – 1.2 + 1.3 + 1.4 + 1.5 + 1.6)	3,5	30,8
1.1. Deficyt budżetu państwa	2,8	24,4
1.2. Wynik budżetu środków europejskich ¹⁾	3,5	-3,2
1.3. Koszty reformy emerytalnej ²⁾	0,9	2,5
1.4. Przychody z prywatyzacji	0,0	-0,5
1.5. Zarządzanie płynnością sektora finansów publicznych	0,1	-2,1
1.6. Pozostałe potrzeby pożyczkowe ³⁾	3,2	3,2
2. Zmiany nie wynikające z potrzeb pożyczkowych budżetu, w tym:	7,4	-0,5
2.1. Różnice kursowe	2,4	5,9
2.2. Pozostałe czynniki ⁴⁾	5,0	-6,4
3. Zmiany pozostałego długu SP	0,0	1,7

¹⁾ Deficyt oznacza wzrost potrzeb pożyczkowych.

²⁾ Środki dla FUS z tytułu ubytku składki przekazywanej do OFE.

³⁾ W tym m.in.: saldo udzielonych pożyczek oraz prefinansowania.

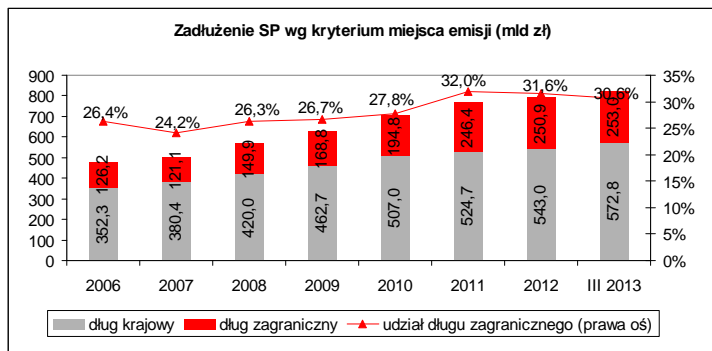
⁴⁾ Zmiana długu z tytułu: zmiany stanu środków na rachunku budżetu państwa, dyskonta od SPW, kapitalizacji i indeksacji SPW.

Tablica 2. Zadłużenie Skarbu Państwa wg kryterium miejsca emisji w układzie wg instrumentów (w mln zł)

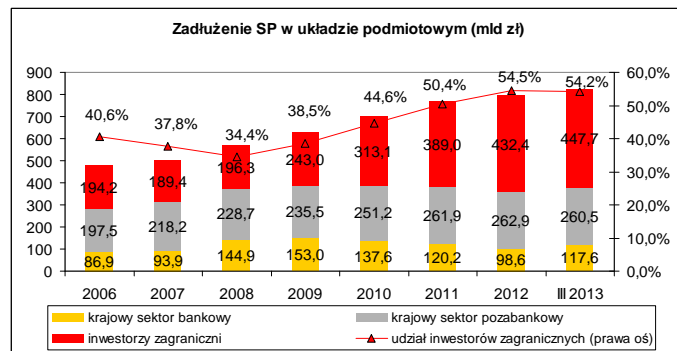
Wyszczególnienie	XII 2012	Struktura XII 2012 w %	II 2013	Struktura II 2013 w %	III 2013	struktura III 2013 w %	zmiana		zmiana	
							III 2013 - II 2013		III 2013 - XII 2012	
							w mln zł	w %	w mln zł	w %
Zadłużenie Skarbu Państwa	793.853,7	100,0%	814.902,6	100,0%	825.790,7	100,0%	10.888,2	1,3%	31.937,1	4,0%
I. Zadłużenie krajowe Skarbu Państwa	542.969,9	68,4%	564.019,7	69,2%	572.768,9	69,4%	8.749,2	1,6%	29.799,0	5,5%
1. Dług z tytułu SPW	533.477,5	67,2%	552.827,0	67,8%	561.571,1	68,0%	8.744,1	1,6%	28.093,6	5,3%
1.1. Rynkowe SPW	526.109,5	66,3%	545.447,3	66,9%	554.243,1	67,1%	8.795,8	1,6%	28.133,6	5,3%
- bony skarbowe	6.110,4	0,8%	7.678,3	0,9%	8.432,9	1,0%	754,6	9,8%	2.322,5	38,0%
- obligacje wyemitowane na rynek krajowy	519.999,2	65,5%	537.769,0	66,0%	545.810,3	66,1%	8.041,2	1,5%	25.811,1	5,0%
1.2. Oszczędnościowe SPW	7.367,9	0,9%	7.379,7	0,9%	7.327,9	0,9%	-51,8	-0,7%	-40,0	-0,5%
2. Pozostałe zadłużenie Skarbu Państwa	9.492,4	1,2%	11.192,7	1,4%	11.197,8	1,4%	5,2	0,0%	1.705,4	18,0%
II. Zadłużenie zagraniczne Skarbu Państwa	250.883,8	31,6%	250.882,9	30,8%	253.021,9	30,6%	2.139,0	0,9%	2.138,1	0,9%
1. Dług z tytułu SPW	199.955,1	25,2%	196.328,4	24,1%	198.441,7	24,0%	2.113,3	1,1%	-1.513,4	-0,8%
2. Dług z tytułu kredytów	50.928,6	6,4%	54.554,4	6,7%	54.580,2	6,6%	25,7	0,0%	3.651,6	7,2%
3. Pozostałe zadłużenie Skarbu Państwa	0,1	0,0%	0,1	0,0%	0,0	0,0%	-0,1	-96,5%	-0,1	-96,5%

Tablica 3. Zadłużenie Skarbu Państwa w układzie podmiotowym (w mln zł)

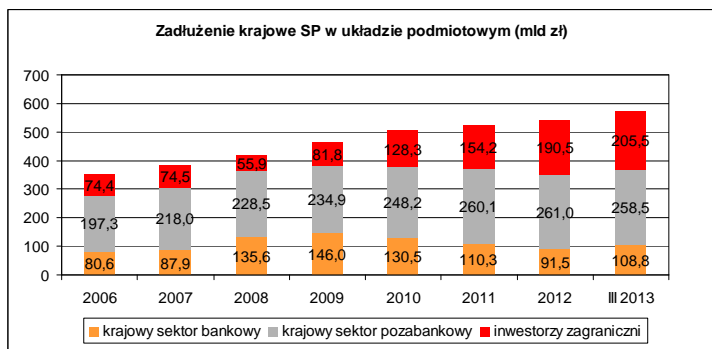
Wyszczególnienie	XII 2012	Struktura XII 2012 w %	II 2013	Struktura II 2013 w %	III 2013	struktura III 2013 w %	zmiana		zmiana	
							III 2013 - II 2013		III 2013 - XII 2012	
							w mln zł	w %	w mln zł	w %
Zadłużenie Skarbu Państwa	793.853,7	100,0%	814.902,6	100,0%	825.790,7	100,0%	10.888,2	1,3%	31.937,1	4,0%
I. Zadłużenie krajowe Skarbu Państwa (wobec rezydentów)	361.478,4	45,5%	371.823,1	45,6%	378.088,4	45,8%	6.265,3	1,7%	16.610,0	4,6%
1. Krajowy sektor bankowy, w tym:	98.564,1	12,4%	111.008,3	13,6%	117.552,2	14,2%	6.543,9	5,9%	18.988,1	19,3%
- instrumenty krajowe	91.526,3	11,5%	102.916,7	12,6%	108.755,5	13,2%	5.838,8	5,7%	17.229,2	18,8%
- instrumenty zagraniczne	7.037,8	0,9%	8.091,6	1,0%	8.796,7	1,1%	705,1	8,7%	1.758,9	25,0%
2. Krajowy sektor pozabankowy	262.914,4	33,1%	260.814,9	32,0%	260.536,2	31,5%	-278,7	-0,1%	-2.378,2	-0,9%
- instrumenty krajowe	260.964,9	32,9%	258.795,6	31,8%	258.468,6	31,3%	-327,1	-0,1%	-2.496,3	-1,0%
- instrumenty zagraniczne	1.949,5	0,2%	2.019,3	0,2%	2.067,6	0,3%	48,4	2,4%	118,2	6,1%
II. Zadłużenie zagraniczne Skarbu Państwa (wobec nierezydentów)	432.375,3	54,5%	443.079,4	54,4%	447.702,3	54,2%	4.622,9	1,0%	15.327,1	3,5%
- instrumenty krajowe	190.478,7	24,0%	202.307,4	24,8%	205.544,8	24,9%	3.237,4	1,6%	15.066,1	7,9%
- instrumenty zagraniczne	241.896,5	30,5%	240.772,1	29,5%	242.157,5	29,3%	1.385,5	0,6%	261,0	0,1%



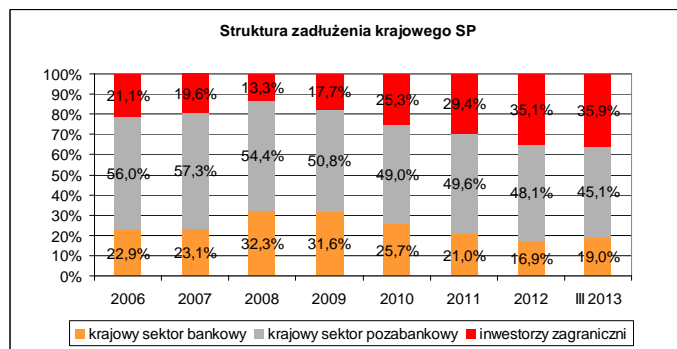
Udział długu zagranicznego w długi ogółem spadł z 31,6% na koniec 2012 r. do 30,6% na koniec marca 2013 r.



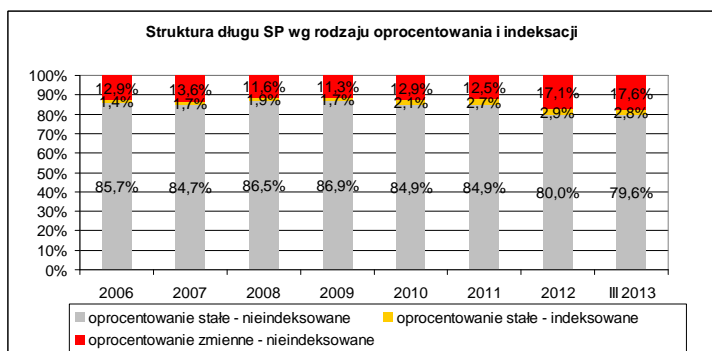
W okresie XII 2008 r. – III 2013 r. udział inwestorów zagranicznych (nierezydentów) w długi SP wzrósł z 34,4% do 54,2%.



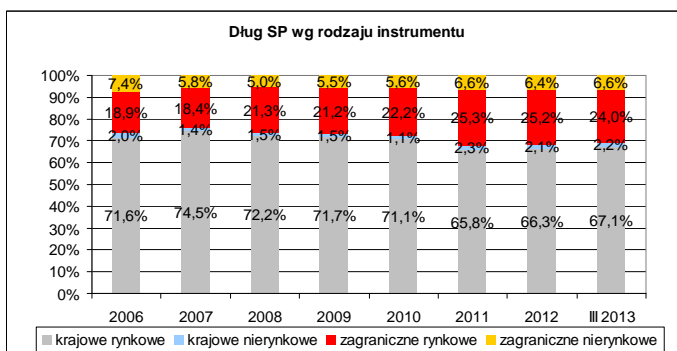
Największą grupą wierzycieli (ok. 45% udziału w długi krajowym SP) jest krajowy sektor pozabankowy (przede wszystkim pozabankowe instytucje finansowe).



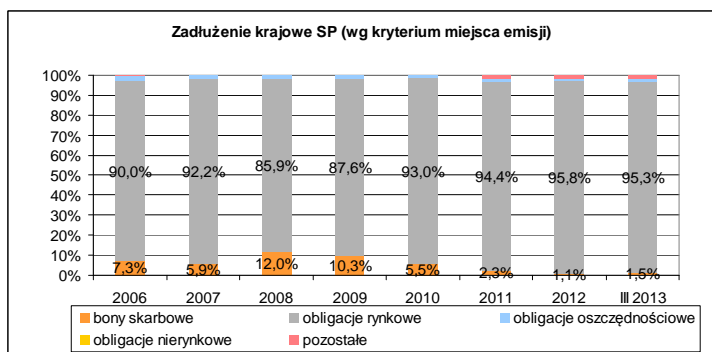
Udział inwestorów zagranicznych w długi krajowym od końca 2012 r. wzrósł z 35,1% do 35,9%.



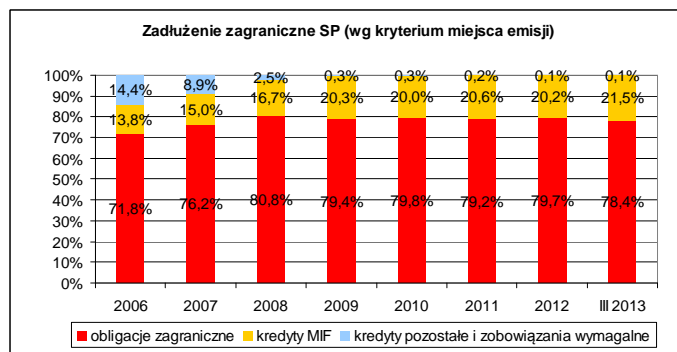
Przeważającą część długu SP stanowi zadłużenie o oprocentowaniu stałym (82,4%), z tego większość to instrumenty nieindeksowane.



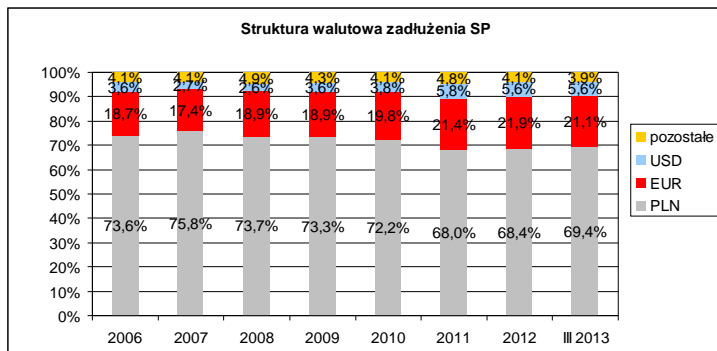
W skład pozycji „instrumenty nierynkowe”, stanowiącej łącznie 9% długu SP, wchodzi głównie kredyty zagraniczne, przyjęte depozyty oraz obligacje oszczędnościowe.



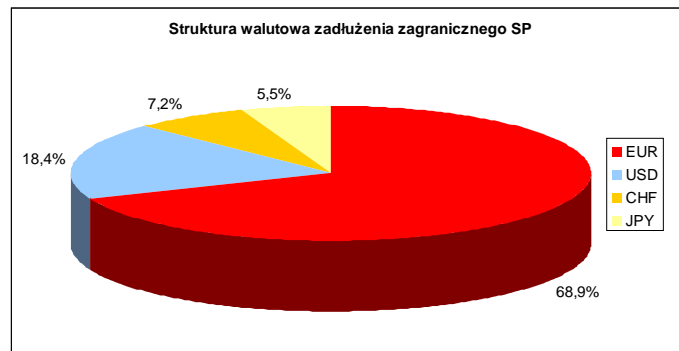
Przeważającą większość krajowego długu SP stanowią obligacje rynkowe (95,3%). Udział bonów skarbowych zmniejszył się z 12,0% na koniec 2008 r. do 1,5% w marcu 2013 r.



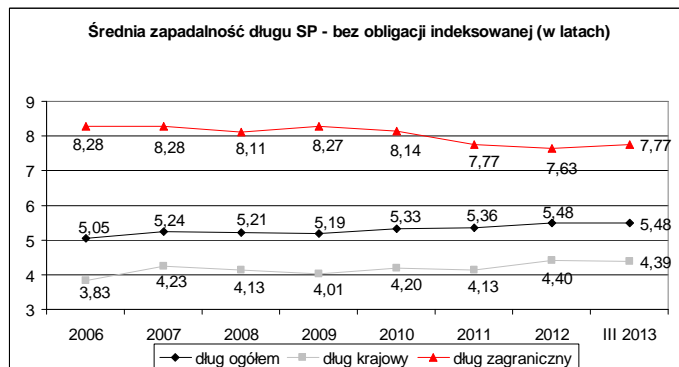
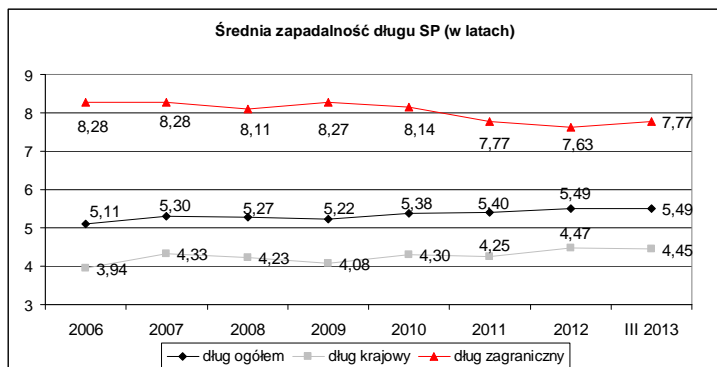
99,9% zadłużenia zagranicznego SP (wg kryterium miejsca emisji) stanowią obligacje zagraniczne (78,4%) i kredyty zaciągnięte w międzynarodowych instytucjach finansowych (21,5%).



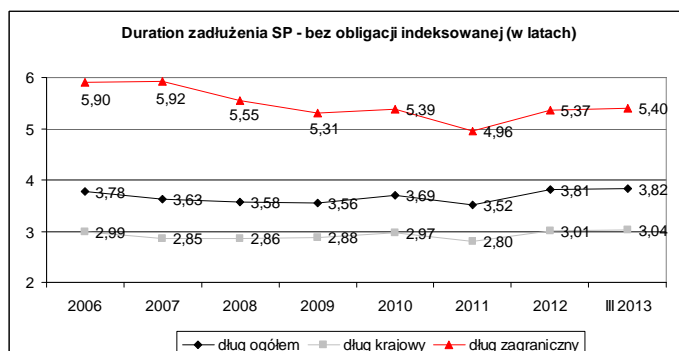
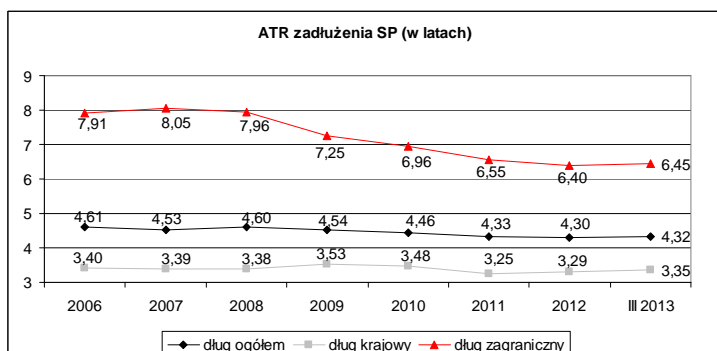
Ponad 69% zadłużenia SP stanowi zadłużenie nominowane w PLN a około 21% zadłużenie nominowane w EUR.



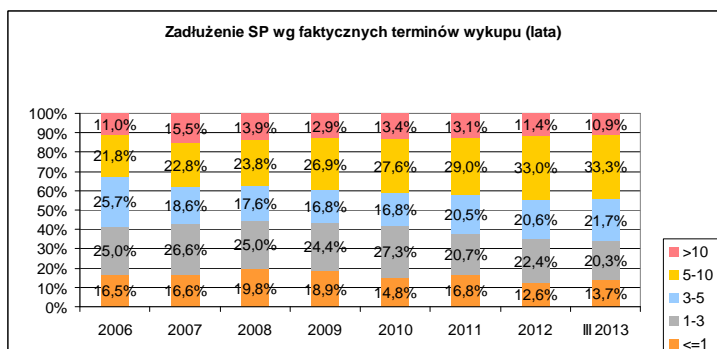
68,9% zadłużenia zagranicznego SP stanowi zadłużenie nominowane w EUR.



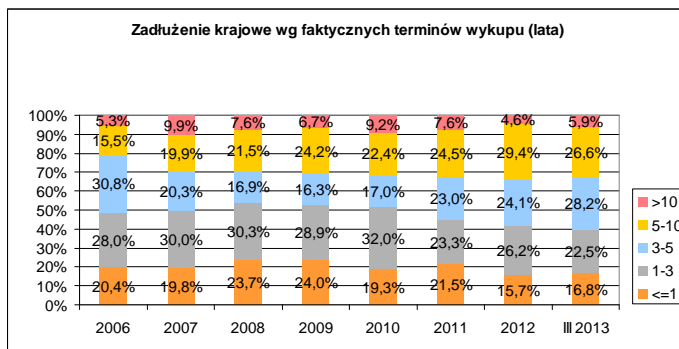
W 2013 r. **ryzyko refinansowania** niemal się nie zmieniło – średnia zapadalność długu SP pozostała na tym samym poziomie, co było wypadkową spadku średniej zapadalności długu krajowego z 4,47 do 4,45 roku i wzrostu średniej zapadalności długu zagranicznego z 7,63 do 7,77 roku.



Ryzyko stopy procentowej uległo nieznacznej poprawie od początku 2013 r. – ATR (ang. *average time to refixing*) długu SP wzrosło z 4,30 do 4,32 roku, natomiast duration długu SP z 3,81 do 3,82 roku.

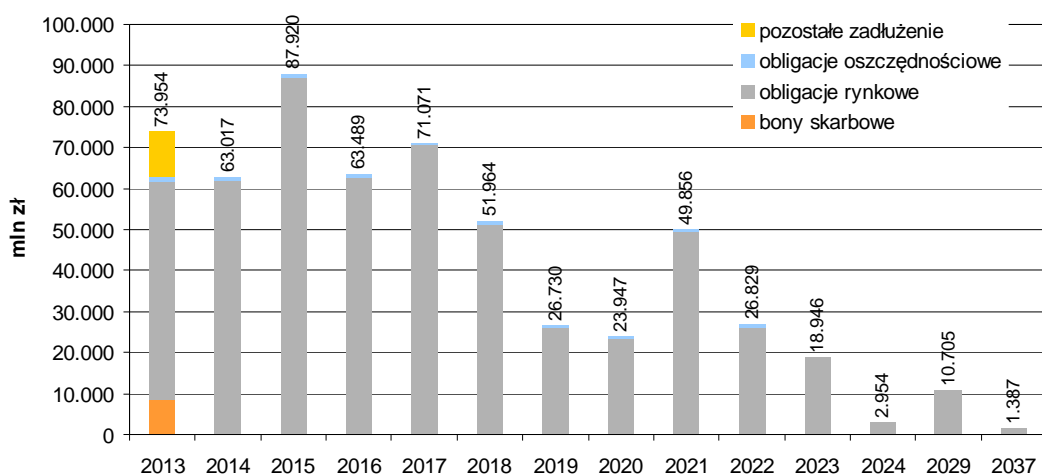


Zadłużenie o terminie zapadalności do 3 lat (włącznie) stanowiło 34,0% całości długu SP (na koniec 2012 r. 35,0%), a o terminie do 1 roku 13,7%.

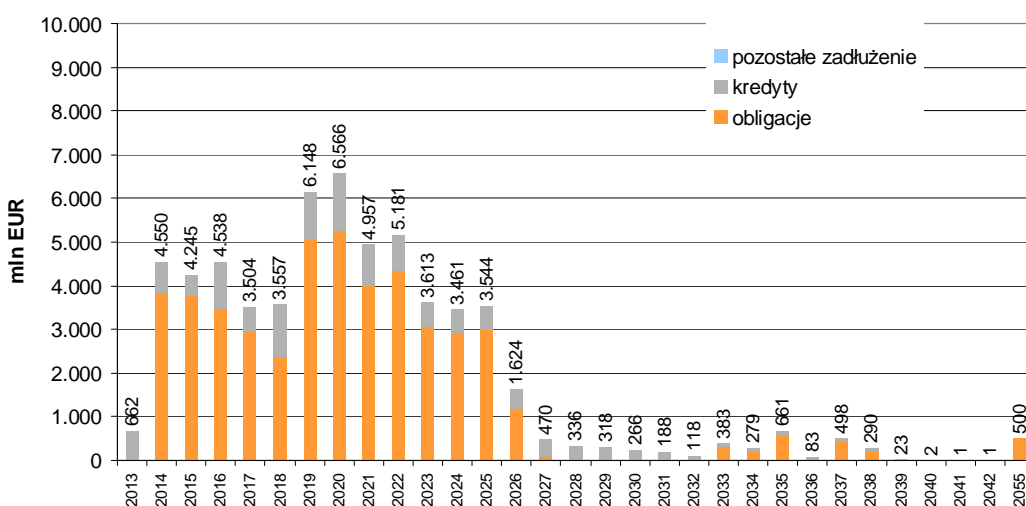


Krajowe zadłużenie o terminie zapadalności do 3 lat (włącznie) stanowiło 39,3% krajowego długu SP (na koniec 2012 r. 41,9%), a o terminie do 1 roku 16,8%.

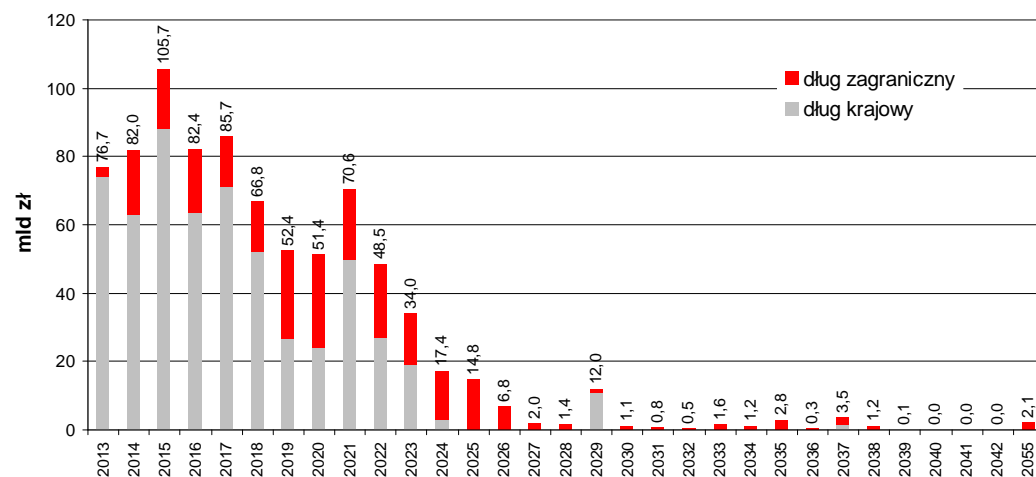
**Zapadalność zadłużenia krajowego wg stanu
na dzień 31 marca 2013 r.**



**Zapadalność zadłużenia zagranicznego wg stanu
na dzień 31 marca 2013 r.**



**Zapadalność zadłużenia Skarbu Państwa wg stanu
na dzień 31 marca 2013 r.**



Tablica 4. Zadłużenie Skarbu Państwa wg kryterium miejsca emisji w układzie wg instrumentów (w mln zł)

Wyszczególnienie	XII 2012	Struktura XII 2012 w %	II 2013	Struktura II 2013 w %	III 2013	struktura III 2013 w %	zmiana		zmiana	
							III 2013 - II 2013		III 2013 - XII 2012	
							w mln zł	w %	w mln zł	w %
Zadłużenie Skarbu Państwa	793.853,7	100,0%	814.902,6	100,0%	825.790,7	100,0%	10.888,2	1,3%	31.937,1	4,0%
I. Zadłużenie krajowe Skarbu Państwa	542.969,9	68,4%	564.019,7	69,2%	572.768,9	69,4%	8.749,2	1,6%	29.799,0	5,5%
1. Zadłużenie z tytułu SPW	533.477,5	67,2%	552.827,0	67,8%	561.571,1	68,0%	8.744,1	1,6%	28.093,6	5,3%
1.1. Rynkowe SPW	526.109,5	66,3%	545.447,3	66,9%	554.243,1	67,1%	8.795,8	1,6%	28.133,6	5,3%
oprocenowanie stałe - nieindeksowane	404.025,7	50,9%	419.314,2	51,5%	425.744,8	51,6%	6.430,6	1,5%	21.719,1	5,4%
bony skarbowe	6.110,4	0,8%	7.678,3	0,9%	8.432,9	1,0%	754,6	9,8%	2.322,5	38,0%
obligacje OK	55.489,4	7,0%	50.758,1	6,2%	53.622,8	6,5%	2.864,7	5,6%	-1.866,6	-3,4%
obligacje PS	151.290,3	19,1%	166.077,8	20,4%	166.610,4	20,2%	532,5	0,3%	15.320,1	10,1%
obligacje DS	154.636,1	19,5%	157.815,4	19,4%	158.951,7	19,2%	1.136,2	0,7%	4.315,5	2,8%
obligacje WS	36.499,5	4,6%	36.984,5	4,5%	38.127,1	4,6%	1.142,6	3,1%	1.627,6	4,5%
oprocenowanie stałe - indeksowane	23.100,0	2,9%	23.148,4	2,8%	23.171,7	2,8%	23,2	0,1%	71,6	0,3%
obligacje IZ	23.100,0	2,9%	23.148,4	2,8%	23.171,7	2,8%	23,2	0,1%	71,6	0,3%
oprocenowanie zmienne	98.983,8	12,5%	102.984,7	12,6%	105.326,7	12,8%	2.342,0	2,3%	6.342,9	6,4%
obligacje TZ	494,6	0,1%	467,9	0,1%	467,9	0,1%	0,0	0,0%	-26,7	-5,4%
obligacje WZ	97.739,2	12,3%	101.766,8	12,5%	104.108,8	12,6%	2.342,0	2,3%	6.369,6	6,5%
obligacje PP	750,0	0,1%	750,0	0,1%	750,0	0,1%	0,0	0,0%	0,0	0,0%
1.2. Oszczędnościowe SPW	7.367,9	0,9%	7.379,7	0,9%	7.327,9	0,9%	-51,8	-0,7%	-40,0	-0,5%
oprocenowanie stałe	1.784,0	0,2%	1.685,6	0,2%	1.604,9	0,2%	-80,7	-4,8%	-179,0	-10,0%
obligacje DOS	1.784,0	0,2%	1.685,6	0,2%	1.604,9	0,2%	-80,7	-4,8%	-179,0	-10,0%
oprocenowanie zmienne	5.584,0	0,7%	5.694,0	0,7%	5.723,0	0,7%	29,0	0,5%	139,0	2,5%
obligacje TOZ	80,5	0,0%	94,9	0,0%	101,1	0,0%	6,3	6,6%	20,6	25,6%
obligacje COI	1.831,9	0,2%	1.853,9	0,2%	1.857,2	0,2%	3,3	0,2%	25,3	1,4%
obligacje EDO	3.671,5	0,5%	3.745,3	0,5%	3.764,7	0,5%	19,4	0,5%	93,1	2,5%
2. Pozostałe zadłużenie Skarbu Państwa	9.492,4	1,2%	11.192,7	1,4%	11.197,8	1,4%	5,2	0,0%	1.705,4	18,0%
przyjęte depozyty – wolne środki jsfp	9.438,1	1,2%	11.138,3	1,4%	11.147,8	1,3%	9,5	0,1%	1.709,7	18,1%
zobowiązania wymagalne	50,8	0,0%	50,8	0,0%	45,0	0,0%	-5,8	-11,4%	-5,8	-11,4%
inne	3,6	0,0%	3,6	0,0%	5,0	0,0%	1,5	41,0%	1,5	41,0%
II. Zadłużenie zagraniczne Skarbu Państwa	250.883,8	31,6%	250.882,9	30,8%	253.021,9	30,6%	2.139,0	0,9%	2.138,1	0,9%
1. Zadłużenie z tytułu SPW	199.955,1	25,2%	196.328,4	24,1%	198.441,7	24,0%	2.113,3	1,1%	-1.513,4	-0,8%
1.1. Rynkowe SPW	199.955,1	25,2%	196.328,4	24,1%	198.441,7	24,0%	2.113,3	1,1%	-1.513,4	-0,8%
oprocenowanie stałe	198.431,5	25,0%	194.791,5	23,9%	196.887,9	23,8%	2.096,4	1,1%	-1.543,5	-0,8%
EUR	123.367,6	15,5%	119.293,4	14,6%	119.878,8	14,5%	585,4	0,5%	-3.488,7	-2,8%
USD	44.014,3	5,5%	44.984,2	5,5%	46.277,8	5,6%	1.293,6	2,9%	2.263,5	5,1%
CHF	16.680,0	2,1%	16.780,5	2,1%	16.904,1	2,0%	123,6	0,7%	224,1	1,3%
JPY	14.369,6	1,8%	13.733,4	1,7%	13.827,2	1,7%	93,8	0,7%	-542,4	-3,8%
oprocenowanie zmienne	1.523,6	0,2%	1.536,9	0,2%	1.553,7	0,2%	16,9	1,1%	30,1	2,0%
USD	253,6	0,0%	259,2	0,0%	266,6	0,0%	7,5	2,9%	13,0	5,1%
CHF	1.270,1	0,2%	1.277,7	0,2%	1.287,1	0,2%	9,4	0,7%	17,1	1,3%
2. Kredyty zagraniczne	50.928,6	6,4%	54.554,4	6,7%	54.580,2	6,6%	25,7	0,0%	3.651,6	7,2%
oprocenowanie stałe	21.496,0	2,7%	21.721,8	2,7%	21.589,9	2,6%	-131,9	-0,6%	93,9	0,4%
EUR	21.251,6	2,7%	21.509,9	2,6%	21.376,5	2,6%	-133,3	-0,6%	124,9	0,6%
USD	3,9	0,0%	2,0	0,0%	2,0	0,0%	0,1	2,9%	-1,8	-47,4%
JPY	240,5	0,0%	209,9	0,0%	211,4	0,0%	1,4	0,7%	-29,1	-12,1%
oprocenowanie zmienne	29.432,6	3,7%	32.832,7	4,0%	32.990,3	4,0%	157,6	0,5%	3.557,7	12,1%
EUR	29.428,2	3,7%	32.828,2	4,0%	32.985,7	4,0%	157,5	0,5%	3.557,4	12,1%
USD	4,4	0,0%	4,5	0,0%	4,6	0,0%	0,1	2,9%	0,2	5,1%
3. Pozostałe zadłużenie Skarbu Państwa	0,1	0,0%	0,1	0,0%	0,0	0,0%	-0,1	-96,5%	-0,1	-96,5%

Tablica 5. Zadłużenie Skarbu Państwa w układzie podmiotowym (w mln zł)

Wyszczególnienie	XII 2012	Struktura	II 2013	Struktura	III 2013	struktura	zmiana		zmiana	
		XII 2012 w %		II 2013 w %		III 2013 w %	III 2013 - II 2013 w mln zł	III 2013 - II 2013 w %	III 2013 - XII 2012 w mln zł	III 2013 - XII 2012 w %
Zadłużenie Skarbu Państwa	793.853,7	100,0%	814.902,6	100,0%	825.790,7	100,0%	10.888,2	1,3%	31.937,1	4,0%
I. Zadłużenie Skarbu Państwa wobec rezydentów	361.478,4	45,5%	371.823,1	45,6%	378.088,4	45,8%	6.265,3	1,7%	16.610,0	4,6%
Krajowy sektor bankowy	98.564,1	12,4%	111.008,3	13,6%	117.552,2	14,2%	6.543,9	5,9%	18.988,1	19,3%
1. Krajowe SPW	91.526,3	11,5%	102.916,7	12,6%	108.755,5	13,2%	5.838,8	5,7%	17.229,2	18,8%
1.1. Rynkowe SPW	91.526,3	11,5%	102.916,7	12,6%	108.755,5	13,2%	5.838,8	5,7%	17.229,2	18,8%
bony skarbowe	3.769,8	0,5%	3.518,3	0,4%	4.696,4	0,6%	1.178,2	33,5%	926,7	24,6%
obligacje OK	7.115,5	0,9%	7.804,9	1,0%	9.350,0	1,1%	1.545,1	19,8%	2.234,6	31,4%
obligacje PS	24.411,6	3,1%	29.346,7	3,6%	33.048,0	4,0%	3.701,3	12,6%	8.636,4	35,4%
obligacje DS	19.844,9	2,5%	18.431,1	2,3%	19.168,7	2,3%	737,6	4,0%	-676,2	-3,4%
obligacje WS	1.389,7	0,2%	2.074,1	0,3%	3.336,1	0,4%	1.262,0	60,8%	1.946,4	140,1%
obligacje IZ	581,2	0,1%	570,4	0,1%	672,9	0,1%	102,5	18,0%	91,7	15,8%
obligacje TZ	0,5	0,0%	0,5	0,0%	0,5	0,0%	0,0	0,0%	0,0	0,0%
obligacje WZ	34.398,3	4,3%	41.155,6	5,1%	38.467,8	4,7%	-2.687,8	-6,5%	4.069,6	11,8%
obligacje PP	15,0	0,0%	15,0	0,0%	15,0	0,0%	0,0	0,0%	0,0	0,0%
1.2. Oszczędnościowe SPW	0,0	0,0%	0,0	0,0%	0,0	0,0%	0,0	-	0,0	-
obligacje DOS	0,0	0,0%	0,0	0,0%	0,0	0,0%	0,0	-	0,0	-
obligacje TOZ	0,0	0,0%	0,0	0,0%	0,0	0,0%	0,0	-	0,0	-
obligacje COI	0,0	0,0%	0,0	0,0%	0,0	0,0%	0,0	-	0,0	-
obligacje EDO	0,0	0,0%	0,0	0,0%	0,0	0,0%	0,0	-	0,0	-
2. Pozostałe zadłużenie Skarbu Państwa	0,0	0,0%	0,0	0,0%	0,0	0,0%	0,0	-	0,0	-
przyjęte depozyty – wolne środki jsfp	0,0	0,0%	0,0	0,0%	0,0	0,0%	0,0	-	0,0	-
zobowiązania wymagalne	0,0	0,0%	0,0	0,0%	0,0	0,0%	0,0	-	0,0	-
inne	0,0	0,0%	0,0	0,0%	0,0	0,0%	0,0	-	0,0	-
3. Zagraniczne SPW	7.037,8	0,9%	8.091,6	1,0%	8.796,7	1,1%	705,1	8,7%	1.758,9	25,0%
Krajowy sektor pozabankowy	262.914,4	33,1%	260.814,9	32,0%	260.536,2	31,5%	-278,7	-0,1%	-2.378,2	-0,9%
1. Krajowe SPW	251.472,4	31,7%	247.602,9	30,4%	247.270,7	29,9%	-332,2	-0,1%	-4.201,7	-1,7%
1.1. Rynkowe SPW	244.122,0	30,8%	240.240,8	29,5%	239.957,7	29,1%	-283,1	-0,1%	-4.164,3	-1,7%
bony skarbowe	1.750,9	0,2%	4.028,0	0,5%	3.467,8	0,4%	-560,2	-13,9%	1.717,0	98,1%
obligacje OK	15.930,9	2,0%	11.464,1	1,4%	11.870,1	1,4%	406,0	3,5%	-4.060,8	-25,5%
obligacje PS	70.630,9	8,9%	77.058,5	9,5%	73.218,5	8,9%	-3.840,0	-5,0%	2.587,6	3,7%
obligacje DS	71.812,2	9,0%	67.658,1	8,3%	64.568,0	7,8%	-3.090,1	-4,6%	-7.244,2	-10,1%
obligacje WS	16.278,6	2,1%	17.247,2	2,1%	18.921,9	2,3%	1.674,6	9,7%	2.643,2	16,2%
obligacje IZ	12.960,5	1,6%	12.393,4	1,5%	12.458,5	1,5%	65,1	0,5%	-502,0	-3,9%
obligacje TZ	492,2	0,1%	464,1	0,1%	464,3	0,1%	0,2	0,0%	-27,9	-5,7%
obligacje WZ	53.530,8	6,7%	49.192,4	6,0%	54.253,6	6,6%	5.061,2	10,3%	722,8	1,4%
obligacje PP	735,0	0,1%	735,0	0,1%	735,0	0,1%	0,0	0,0%	0,0	0,0%
1.2. Oszczędnościowe SPW	7.350,4	0,9%	7.362,1	0,9%	7.313,0	0,9%	-49,1	-0,7%	-37,4	-0,5%
obligacje DOS	1.782,4	0,2%	1.684,1	0,2%	1.603,4	0,2%	-80,7	-4,8%	-179,0	-10,0%
obligacje TOZ	80,3	0,0%	94,7	0,0%	100,9	0,0%	6,3	6,6%	20,6	25,6%
obligacje COI	1.820,8	0,2%	1.842,8	0,2%	1.848,7	0,2%	5,9	0,3%	27,9	1,5%
obligacje EDO	3.666,9	0,5%	3.740,6	0,5%	3.760,0	0,5%	19,4	0,5%	93,1	2,5%
2. Pozostałe zadłużenie Skarbu Państwa	9.492,4	1,2%	11.192,7	1,4%	11.197,8	1,4%	5,2	0,0%	1.705,4	18,0%
przyjęte depozyty – wolne środki jsfp	9.438,1	1,2%	11.138,3	1,4%	11.147,8	1,3%	9,5	0,1%	1.709,7	18,1%
zobowiązania wymagalne	50,8	0,0%	50,8	0,0%	45,0	0,0%	-5,8	-11,4%	-5,8	-11,4%
inne	3,6	0,0%	3,6	0,0%	5,0	0,0%	1,5	41,0%	1,5	41,0%
3. Zagraniczne SPW	1.949,5	0,2%	2.019,3	0,2%	2.067,6	0,3%	48,4	2,4%	118,2	6,1%
II. Zadłużenie Skarbu Państwa wobec nierezydentów	432.375,3	54,5%	443.079,4	54,4%	447.702,3	54,2%	4.622,9	1,0%	15.327,1	3,5%
1. Krajowe SPW	190.478,7	24,0%	202.307,4	24,8%	205.544,8	24,9%	3.237,4	1,6%	15.066,1	7,9%
1.1. Rynkowe SPW	190.461,2	24,0%	202.289,8	24,8%	205.529,9	24,9%	3.240,1	1,6%	15.068,7	7,9%
bony skarbowe	589,7	0,1%	132,0	0,0%	268,6	0,0%	136,6	103,5%	-321,1	-54,5%
obligacje OK	32.442,9	4,1%	31.489,1	3,9%	32.402,6	3,9%	913,5	2,9%	-40,3	-0,1%
obligacje PS	56.247,8	7,1%	59.672,6	7,3%	60.343,9	7,3%	671,2	1,1%	4.096,0	7,3%
obligacje DS	62.979,1	7,9%	71.726,2	8,8%	75.215,0	9,1%	3.488,8	4,9%	12.235,9	19,4%
obligacje WS	18.831,2	2,4%	17.663,1	2,2%	15.869,1	1,9%	-1.794,0	-10,2%	-2.962,1	-15,7%
obligacje IZ	9.558,4	1,2%	10.184,6	1,2%	10.040,3	1,2%	-144,4	-1,4%	481,9	5,0%
obligacje TZ	1,9	0,0%	3,3	0,0%	3,1	0,0%	-0,2	-6,7%	1,2	62,7%
obligacje WZ	9.810,1	1,2%	11.418,8	1,4%	11.387,3	1,4%	-31,4	-0,3%	1.577,2	16,1%
obligacje PP	0,0	0,0%	0,0	0,0%	0,0	0,0%	0,0	-	0,0	-
1.2. Oszczędnościowe SPW	17,5	0,0%	17,6	0,0%	14,9	0,0%	-2,6	-15,0%	-2,6	-14,8%
obligacje DOS	1,5	0,0%	1,5	0,0%	1,5	0,0%	0,0	-1,2%	0,0	-1,7%
obligacje TOZ	0,2	0,0%	0,2	0,0%	0,2	0,0%	0,0	0,0%	0,0	0,0%
obligacje COI	11,1	0,0%	11,2	0,0%	8,5	0,0%	-2,6	-23,6%	-2,6	-23,4%
obligacje EDO	4,7	0,0%	4,7	0,0%	4,7	0,0%	0,0	0,5%	0,0	0,7%
2. Zagraniczne SPW	190.967,9	24,1%	186.217,5	22,9%	187.577,3	22,7%	1.359,8	0,7%	-3.390,5	-1,8%
3. Kredyty zagraniczne	50.928,6	6,4%	54.554,4	6,7%	54.580,2	6,6%	25,7	0,0%	3.651,6	7,2%
Europejski Bank Inwestycyjny	29.130,2	3,7%	32.432,8	4,0%	32.353,1	3,9%	-79,7	-0,2%	3.223,0	11,1%
Bank Światowy	20.855,6	2,6%	21.201,4	2,6%	21.301,9	2,6%	100,5	0,5%	446,3	2,1%
Bank Rozwoju Rady Europy	702,4	0,1%	710,3	0,1%	713,8	0,1%	3,5	0,5%	11,4	1,6%
Klub Paryski	136,4	0,0%	130,3	0,0%	131,2	0,0%	0,9	0,7%	-5,1	-3,8%
pozostałe	104,1	0,0%	79,6	0,0%	80,1	0,0%	0,5	0,7%	-24,0	-23,0%
4. Pozostałe zadłużenie Skarbu Państwa	0,1	0,0%	0,1	0,0%	0,0	0,0%	-0,1	-96,5%	-0,1	-96,5%

Tablica 6. Zadłużenie Skarbu Państwa wg kryterium miejsca emisji oraz faktycznych terminów wykupu (w mln zł)

Wyszczególnienie	XII 2012	Struktura	II 2013	Struktura	III 2013	struktura	zmiana		zmiana	
		XII 2012 w %		II 2013 w %		III 2013 w %	III 2013 - II 2013 w mln zł	w %	III 2013 - XII 2012 w mln zł	w %
Razem	793.853,7	100,0%	814.902,6	100,0%	825.790,7	100,0%	10.888,2	1,3%	31.937,1	4,0%
do 1 roku (włącznie)	99.702,7	12,6%	114.073,0	14,0%	112.857,2	13,7%	-1.215,8	-1,1%	13.154,4	13,2%
od 1 roku do 3 lat (włącznie)	178.098,0	22,4%	165.383,5	20,3%	167.965,8	20,3%	2.582,3	1,6%	-10.132,2	-5,7%
od 3 do 5 lat (włącznie)	163.590,1	20,6%	181.158,0	22,2%	179.229,0	21,7%	-1.929,0	-1,1%	15.639,0	9,6%
od 5 do 10 lat (włącznie)	261.638,9	33,0%	262.642,2	32,2%	275.357,9	33,3%	12.715,8	4,8%	13.719,1	5,2%
powyżej 10 lat	90.824,0	11,4%	91.645,9	11,2%	90.380,8	10,9%	-1.265,2	-1,4%	-443,3	-0,5%
I. Zadłużenie krajowe	542.969,9	68,4%	564.019,7	69,2%	572.768,9	69,4%	8.749,2	1,6%	29.799,0	5,5%
do 1 roku (włącznie)	85.243,3	10,7%	100.410,8	12,3%	96.193,2	11,6%	-4.217,7	-4,2%	10.949,9	12,8%
od 1 roku do 3 lat (włącznie)	142.502,2	18,0%	125.810,1	15,4%	128.862,8	15,6%	3.052,7	2,4%	-13.639,5	-9,6%
od 3 do 5 lat (włącznie)	130.944,7	16,5%	161.436,2	19,8%	161.508,9	19,6%	72,7	0,0%	30.564,2	23,3%
od 5 do 10 lat (włącznie)	159.531,5	20,1%	147.322,3	18,1%	152.329,0	18,4%	5.006,7	3,4%	-7.202,5	-4,5%
powyżej 10 lat	24.748,2	3,1%	29.040,3	3,6%	33.875,0	4,1%	4.834,8	16,6%	9.126,8	36,9%
1.1. SPW rynkowe	526.109,5	66,3%	545.447,3	66,9%	554.243,1	67,1%	8.795,8	1,6%	28.133,6	5,3%
o oprocentowaniu stałym	404.025,7	50,9%	419.314,2	51,5%	425.744,8	51,6%	6.430,6	1,5%	21.719,1	5,4%
do 1 roku (włącznie)	73.394,9	9,2%	86.769,7	10,6%	82.634,6	10,0%	-4.135,1	-4,8%	9.239,7	12,6%
od 1 roku do 3 lat (włącznie)	118.123,9	14,9%	101.585,7	12,5%	104.637,9	12,7%	3.052,2	3,0%	-13.485,9	-11,4%
od 3 do 5 lat (włącznie)	93.751,2	11,8%	93.751,2	11,5%	93.751,2	11,4%	0,0	0,0%	0,0	0,0%
od 5 do 10 lat (włącznie)	101.701,4	12,8%	116.488,9	14,3%	121.517,4	14,7%	5.028,4	4,3%	19.815,9	19,5%
powyżej 10 lat	17.054,2	2,1%	20.718,5	2,5%	23.203,6	2,8%	2.485,1	12,0%	6.149,4	36,1%
indeksowane	23.100,0	2,9%	23.148,4	2,8%	23.171,7	2,8%	23,2	0,1%	71,6	0,3%
od 3 do 5 lat (włącznie)	15.406,0	1,9%	15.438,3	1,9%	15.453,8	1,9%	15,5	0,1%	47,8	0,3%
powyżej 10 lat	7.694,0	1,0%	7.710,2	0,9%	7.717,9	0,9%	7,7	0,1%	23,8	0,3%
o oprocentowaniu zmiennym	98.983,8	12,5%	102.984,7	12,6%	105.326,7	12,8%	2.342,0	2,3%	6.342,9	6,4%
do 1 roku (włącznie)	884,1	0,1%	915,5	0,1%	915,5	0,1%	0,0	0,0%	31,4	3,6%
od 1 roku do 3 lat (włącznie)	22.782,8	2,9%	22.724,7	2,8%	22.724,7	2,8%	0,0	0,0%	-58,1	-0,3%
od 3 do 5 lat (włącznie)	20.777,2	2,6%	51.164,8	6,3%	51.164,8	6,2%	0,0	0,0%	30.387,6	146,3%
od 5 do 10 lat (włącznie)	54.539,7	6,9%	27.568,1	3,4%	27.568,1	3,3%	0,0	0,0%	-26.971,6	-49,5%
powyżej 10 lat	-	-	611,6	-	2.953,6	0,4%	2.342,0	382,9%	2.953,6	-
1.2. SPW oszczędnościowe	7.367,9	0,9%	7.379,7	0,9%	7.327,9	0,9%	-51,8	-0,7%	-40,0	-0,5%
o oprocentowaniu stałym	1.784,0	0,2%	1.685,6	0,2%	1.604,9	0,2%	-80,7	-4,8%	-179,0	-10,0%
do 1 roku (włącznie)	1.028,4	0,1%	1.061,4	0,1%	996,2	0,1%	-65,2	-6,1%	-32,2	-3,1%
od 1 roku do 3 lat (włącznie)	755,6	0,1%	624,2	0,1%	608,8	0,1%	-15,5	-2,5%	-146,8	-19,4%
o oprocentowaniu zmiennym	5.584,0	0,7%	5.694,0	0,7%	5.723,0	0,7%	29,0	0,5%	139,0	2,5%
do 1 roku (włącznie)	443,4	0,1%	471,5	0,1%	449,0	0,1%	-22,5	-4,8%	5,6	1,3%
od 1 roku do 3 lat (włącznie)	839,9	0,1%	875,3	0,1%	891,4	0,1%	16,0	1,8%	51,4	6,1%
od 3 do 5 lat (włącznie)	1.010,3	0,1%	1.081,9	0,1%	1.139,1	0,1%	57,2	5,3%	128,8	12,7%
od 5 do 10 lat (włącznie)	3.290,4	0,4%	3.265,3	0,4%	3.243,6	0,4%	-21,7	-0,7%	-46,8	-1,4%
2. Pozostałe zadłużenie Skarbu Państwa	9.492,4	1,2%	11.192,7	1,4%	11.197,8	1,4%	5,2	0,0%	1.705,4	18,0%
do 1 roku (włącznie)	9.492,4	1,2%	11.192,7	1,4%	11.197,8	1,4%	5,2	0,0%	1.705,4	18,0%
II. Zadłużenie zagraniczne	250.883,8	31,6%	250.882,9	30,8%	253.021,9	30,6%	2.139,0	0,9%	2.138,1	0,9%
do 1 roku (włącznie)	14.459,5	1,8%	13.662,1	1,7%	16.664,0	2,0%	3.001,9	22,0%	2.204,5	15,2%
od 1 roku do 3 lat (włącznie)	35.595,8	4,5%	39.573,4	4,9%	39.103,1	4,7%	-470,4	-1,2%	3.507,3	9,9%
od 3 do 5 lat (włącznie)	32.645,4	4,1%	19.721,8	2,4%	17.720,1	2,1%	-2.001,7	-10,1%	-14.925,3	-45,7%
od 5 do 10 lat (włącznie)	102.107,4	12,9%	115.319,9	14,2%	123.028,9	14,9%	7.709,1	6,7%	20.921,6	20,5%
powyżej 10 lat	66.075,8	8,3%	62.605,7	7,7%	56.505,7	6,8%	-6.099,9	-9,7%	-9.570,0	-14,5%
1. Obligacje zagraniczne	199.955,1	25,2%	196.328,4	24,1%	198.441,7	24,0%	2.113,3	1,1%	-1.513,4	-0,8%
o oprocentowaniu stałym	198.431,5	25,0%	194.791,5	23,9%	196.887,9	23,8%	2.096,4	1,1%	-1.543,5	-0,8%
do 1 roku (włącznie)	11.363,2	1,4%	10.442,7	1,3%	12.714,6	1,5%	2.272,0	21,8%	1.351,5	11,9%
od 1 roku do 3 lat (włącznie)	29.414,2	3,7%	32.979,1	4,0%	31.214,7	3,8%	-1.764,4	-5,3%	1.800,5	6,1%
od 3 do 5 lat (włącznie)	26.599,6	3,4%	13.130,2	1,6%	13.211,3	1,6%	81,1	0,6%	-13.388,3	-50,3%
od 5 do 10 lat (włącznie)	81.204,4	10,2%	92.937,6	11,4%	100.569,4	12,2%	7.631,7	8,2%	19.364,9	23,8%
powyżej 10 lat	49.850,1	6,3%	45.302,0	5,6%	39.178,0	4,7%	-6.124,0	-13,5%	-10.672,1	-21,4%
o oprocentowaniu zmiennym	1.523,6	0,2%	1.536,9	0,2%	1.553,7	0,2%	16,9	1,1%	30,1	2,0%
od 1 roku do 3 lat (włącznie)	1.523,6	0,2%	1.536,9	0,2%	1.553,7	0,2%	16,9	1,1%	30,1	2,0%
2. Kredyty zagraniczne	50.928,6	6,4%	54.554,4	6,7%	54.580,2	6,6%	25,7	0,0%	3.651,6	7,2%
o oprocentowaniu stałym	21.496,0	2,7%	21.721,8	2,7%	21.589,9	2,6%	-131,9	-0,6%	93,9	0,4%
do 1 roku (włącznie)	2.798,4	0,4%	2.835,5	0,3%	2.894,2	0,4%	58,7	2,1%	95,8	3,4%
od 1 roku do 3 lat (włącznie)	2.648,6	0,3%	2.665,2	0,3%	4.618,2	0,6%	1.953,0	73,3%	1.969,6	74,4%
od 3 do 5 lat (włącznie)	4.993,9	0,6%	5.061,6	0,6%	2.964,8	0,4%	-2.096,8	-41,4%	-2.029,1	-40,6%
od 5 do 10 lat (włącznie)	7.520,0	0,9%	7.610,2	0,9%	7.605,2	0,9%	-5,0	-0,1%	85,1	1,1%
powyżej 10 lat	3.535,1	0,4%	3.549,4	0,4%	3.507,6	0,4%	-41,7	-1,2%	-27,4	-0,8%
o oprocentowaniu zmiennym	29.432,6	3,7%	32.832,7	4,0%	32.990,3	4,0%	157,6	0,5%	3.557,7	12,1%
do 1 roku (włącznie)	297,9	0,0%	384,0	0,0%	1.055,2	0,1%	671,3	174,8%	757,3	254,3%
od 1 roku do 3 lat (włącznie)	2.009,3	0,3%	2.392,3	0,3%	1.716,4	0,2%	-675,9	-28,3%	-292,9	-14,6%
od 3 do 5 lat (włącznie)	1.051,9	0,1%	1.530,0	0,2%	1.544,1	0,2%	14,1	0,9%	492,2	46,8%
od 5 do 10 lat (włącznie)	13.382,9	1,7%	14.772,1	1,8%	14.854,4	1,8%	82,3	0,6%	1.471,5	11,0%
powyżej 10 lat	12.690,6	1,6%	13.754,3	1,7%	13.820,1	1,7%	65,8	0,5%	1.129,5	8,9%
3. Pozostałe zadłużenie Skarbu Państwa	0,1	0,0%	0,1	0,0%	0,0	0,0%	-0,1	-96,5%	-0,1	-96,5%
do 1 roku (włącznie)	0,1	0,0%	0,1	0,0%	0,0	0,0%	-0,1	-96,5%	-0,1	-96,5%

Tablica 7. Zadłużenie SP wg kryterium miejsca emisji wyrażone w mln EUR (wg nominalu)

Wyszczególnienie	XII 2012	II 2013	III 2013	zmiana		zmiana	
				III 2013 – II 2013		III 2013 - XII 2012	
				w mln EUR	w %	w mln EUR	w %
Zadłużenie Skarbu Państwa	194.181,7	196.031,4	197.680,6	1.649,1	0,8%	3.498,8	1,8%
I. Zadłużenie krajowe Skarbu Państwa	132.813,9	135.679,5	137.111,3	1.431,8	1,1%	4.297,4	3,2%
1. Dług z tytułu SPW	130.492,0	132.987,0	134.430,8	1.443,7	1,1%	3.938,7	3,0%
1.1. Rynkowe SPW	128.689,8	131.211,8	132.676,6	1.464,8	1,1%	3.986,8	3,1%
- bony skarbowe	1.494,6	1.847,1	2.018,7	171,6	9,3%	524,1	35,1%
- obligacje skarbowe wyemitowane na rynek krajowy	127.195,1	129.364,7	130.657,9	1.293,2	1,0%	3.462,7	2,7%
1.2. Obligacje oszczędnościowe	1.802,2	1.775,2	1.754,2	-21,1	-1,2%	-48,1	-2,7%
2. Pozostałe zadłużenie krajowe SP	2.321,9	2.692,5	2.680,6	-11,9	-0,4%	358,7	15,4%
II. Zadłużenie zagraniczne Skarbu Państwa	61.367,8	60.351,9	60.569,2	217,3	0,4%	-798,6	-1,3%
1. Dług z tytułu SPW	48.910,3	47.228,4	47.503,6	275,3	0,6%	-1.406,7	-2,9%
2. Dług z tytułu kredytów	12.457,5	13.123,5	13.065,6	-57,9	-0,4%	608,1	4,9%
1.1. Klub Paryski	33,4	31,4	31,4	0,1	0,2%	-1,9	-5,8%
1.2. Międzynarodowe Instytucje Finansowe	12.398,6	13.073,0	13.015,0	-58,0	-0,4%	616,4	5,0%
- Bank Światowy	5.101,4	5.100,2	5.099,3	-0,8	0,0%	-2,1	0,0%
- Europejski Bank Inwestycyjny	7.125,4	7.802,0	7.744,8	-57,2	-0,7%	619,4	8,7%
- Bank Rozwoju Rady Europy	171,8	170,9	170,9	0,0	0,0%	-0,9	-0,5%
1.3. pozostałe	25,5	19,1	19,2	0,0	0,2%	-6,3	-24,7%
3. Pozostałe zadłużenie zagraniczne SP	0,0	0,0	0,0	0,0	-96,6%	0,0	-96,6%
<i>Kurs przyjęty do obliczeń (PLN/EUR)</i>	<i>4,0882</i>	<i>4,1570</i>	<i>4,1774</i>	<i>0,0204</i>	<i>0,5%</i>	<i>0,0892</i>	<i>2,2%</i>

Tablica 8. Zadłużenie SP wg kryterium miejsca emisji wyrażone w mln USD (wg nominalu)

Wyszczególnienie	XII 2012	II 2013	III 2013	zmiana		zmiana	
				III 2013 – II 2013		III 2013 - XII 2012	
				w mln USD	w %	w mln USD	w %
Zadłużenie Skarbu Państwa	256.114,9	257.237,5	253.387,8	-3.849,7	-1,5%	-2.727,1	-1,1%
I. Zadłużenie krajowe Skarbu Państwa	175.174,2	178.042,1	175.749,9	-2.292,2	-1,3%	575,7	0,3%
1. Dług z tytułu SPW	172.111,7	174.509,0	172.313,9	-2.195,1	-1,3%	202,2	0,1%
1.1. Rynkowe SPW	169.734,7	172.179,5	170.065,4	-2.114,1	-1,2%	330,7	0,2%
- bony skarbowe	1.971,3	2.423,8	2.587,6	163,8	6,8%	616,2	31,3%
- obligacje skarbowe wyemitowane na rynek krajowy	167.763,3	169.755,7	167.477,8	-2.277,8	-1,3%	-285,5	-0,2%
1.2. Obligacje oszczędnościowe	2.377,1	2.329,5	2.248,5	-81,0	-3,5%	-128,5	-5,4%
2. Pozostałe zadłużenie krajowe SP	3.062,5	3.533,2	3.436,0	-97,2	-2,8%	373,5	12,2%
II. Zadłużenie zagraniczne Skarbu Państwa	80.940,7	79.195,3	77.637,9	-1.557,4	-2,0%	-3.302,8	-4,1%
1. Dług z tytułu SPW	64.510,0	61.974,3	60.890,4	-1.083,9	-1,7%	-3.619,6	-5,6%
2. Dług z tytułu kredytów	16.430,7	17.221,0	16.747,5	-473,5	-2,7%	316,8	1,9%
1.1. Klub Paryski	44,0	41,1	40,3	-0,9	-2,1%	-3,7	-8,5%
1.2. Międzynarodowe Instytucje Finansowe	16.353,1	17.154,7	16.682,7	-472,1	-2,8%	329,6	2,0%
- Bank Światowy	6.728,5	6.692,6	6.536,3	-156,2	-2,3%	-192,1	-2,9%
- Europejski Bank Inwestycyjny	9.398,0	10.238,0	9.927,3	-310,6	-3,0%	529,3	5,6%
- Bank Rozwoju Rady Europy	226,6	224,2	219,0	-5,2	-2,3%	-7,6	-3,3%
1.3. pozostałe	33,6	25,1	24,6	-0,5	-2,1%	-9,0	-26,8%
3. Pozostałe zadłużenie zagraniczne SP	0,0	0,0	0,0	0,0	-96,6%	0,0	-96,7%
<i>Kurs przyjęty do obliczeń (PLN/USD)</i>	<i>3,0996</i>	<i>3,1679</i>	<i>3,2590</i>	<i>0,0911</i>	<i>2,9%</i>	<i>0,1594</i>	<i>5,1%</i>

Ministerstwo Finansów,
 Departament Długu Publicznego
 tel. +48 22 694 50 00
 sekretariat.dp@mf.gov.pl