

Zadłużenie Skarbu Państwa 04/2013

Biuletyn miesięczny

Na koniec kwietnia 2013 roku zadłużenie Skarbu Państwa (SP) wyniosło **821.482,9 mln zł** (tj. ok. 198,3 mld EUR lub ok. 259,0 mld USD – w przeliczeniu po kursach z dnia 30 kwietnia 2013 r.: 1 EUR = 4,1429 PLN, 1 USD = 3,1721 PLN).

W porównaniu z końcem marca 2013 r. zadłużenie to spadło o 4.307,9 mln zł tj. o 0,5%, natomiast od końca 2012 roku wzrosło o 27.629,2 mln zł tj. o 3,5%.

Tablica nr 1 przedstawia przyczyny zmiany długu SP. Spadek zadłużenia w kwietniu 2013 r. był w dużej mierze związany ze spadkiem stanu środków na rachunku budżetu państwa o 10,4 mld zł. Wynikało to m.in. z wykupu obligacji PS0413 (ponad 16,0 mld zł) ze środków zgromadzonych wcześniej na rachunku budżetu państwa. Wzrost długu od końca 2012 r. był głównie wypadkową finansowania deficytu budżetu państwa, który po 4 miesiącach 2013 r. wyniósł 31,7 mld zł oraz zmniejszenia stanu środków na rachunku budżetu państwa o 16,4 mld zł.

Tablice nr 2 i 3 prezentują odpowiednio zadłużenie SP wg kryterium miejsca emisji w układzie wg instrumentów oraz strukturę podmiotową zadłużenia.

Tablica 1. Przyczyny zmiany długu SP (w mld zł)

	IV 2013 - III 2013	IV 2013 - XII 2012
Zmiana zadłużenia SP	-4,3	27,6
1. Potrzeby pożyczkowe netto budżetu państwa (1.1 – 1.2 + 1.3 + 1.4 + 1.5 + 1.6)	10,5	41,2
1.1. Deficyt budżetu państwa	7,3	31,7
1.2. Wynik budżetu środków europejskich	0,2	-3,0
1.3. Koszty reformy emerytalnej ¹⁾	0,9	3,4
1.4. Przychody z prywatyzacji	-0,2	-0,7
1.5. Zarządzanie płynnością sektora finansów publicznych	0,5	-1,6
1.6. Pozostałe potrzeby pożyczkowe ²⁾	2,2	5,5
2. Zmiany nie wynikające z potrzeb pożyczkowych budżetu, w tym:	-14,6	-15,1
2.1. Różnice kursowe	-3,9	2,0
2.2. Zmiana stanu rachunku budżetu państwa	-10,4	-16,4
2.3. Pozostałe czynniki ³⁾	-0,3	-0,7
3. Zmiany pozostałego długu SP	-0,2	1,5

¹⁾ Środki dla FUS z tytułu ubytku składki przekazywanej do OFE.

²⁾ W tym m.in.: saldo udzielonych pożyczek oraz prefinansowania.

³⁾ Zmiana długu z tytułu: dyskonta od SPW, kapitalizacji i indeksacji SPW.

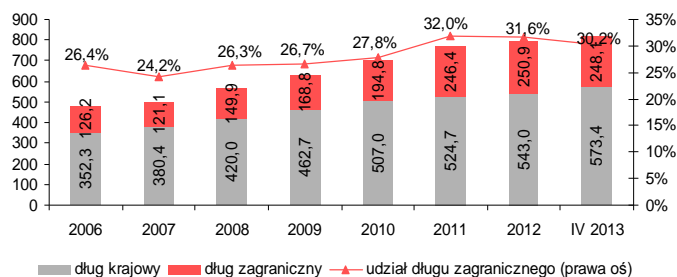
Tablica 2. Zadłużenie Skarbu Państwa wg kryterium miejsca emisji w układzie wg instrumentów (w mln zł)

Wyszczególnienie	XII 2012	Struktura XII 2012 w %	III 2013	Struktura III 2013 w %	IV 2013	struktura IV 2013 w %	zmiana		zmiana	
							IV 2013 - III 2013		IV 2013 - XII 2012	
							w mln zł	w %	w mln zł	w %
Zadłużenie Skarbu Państwa	793.853,7	100,0%	825.790,8	100,0%	821.482,9	100,0%	-4.307,9	-0,5%	27.629,2	3,5%
I. Zadłużenie krajowe Skarbu Państwa	542.969,9	68,4%	572.768,9	69,4%	573.405,5	69,8%	636,7	0,1%	30.435,6	5,6%
1. Dług z tytułu SPW	533.477,5	67,2%	561.571,1	68,0%	562.400,8	68,5%	829,8	0,1%	28.923,3	5,4%
1.1. Rynkowe SPW	526.109,5	66,3%	554.243,1	67,1%	555.035,9	67,6%	792,8	0,1%	28.926,4	5,5%
- bony skarbowe	6.110,4	0,8%	8.432,9	1,0%	8.432,9	1,0%	0,0	0,0%	2.322,5	38,0%
- obligacje wyemitowane na rynek krajowy	519.999,2	65,5%	545.810,3	66,1%	546.603,0	66,5%	792,8	0,1%	26.603,9	5,1%
1.2. Oszczędnościowe SPW	7.367,9	0,9%	7.327,9	0,9%	7.364,9	0,9%	37,0	0,5%	-3,0	0,0%
2. Pozostałe zadłużenie Skarbu Państwa	9.492,4	1,2%	11.197,8	1,4%	11.004,7	1,3%	-193,1	-1,7%	1.512,3	15,9%
II. Zadłużenie zagraniczne Skarbu Państwa	250.883,8	31,6%	253.021,9	30,6%	248.077,3	30,2%	-4.944,5	-2,0%	-2.806,4	-1,1%
1. Dług z tytułu SPW	199.955,1	25,2%	198.441,7	24,0%	195.080,8	23,7%	-3.360,8	-1,7%	-4.874,3	-2,4%
2. Dług z tytułu kredytów	50.928,6	6,4%	54.580,2	6,6%	52.996,5	6,5%	-1.583,7	-2,9%	2.067,9	4,1%
3. Pozostałe zadłużenie Skarbu Państwa	0,1	0,0%	0,0	0,0%	0,0	0,0%	0,0	0,0%	-0,1	-96,5%

Tablica 3. Zadłużenie Skarbu Państwa w układzie podmiotowym (w mln zł)

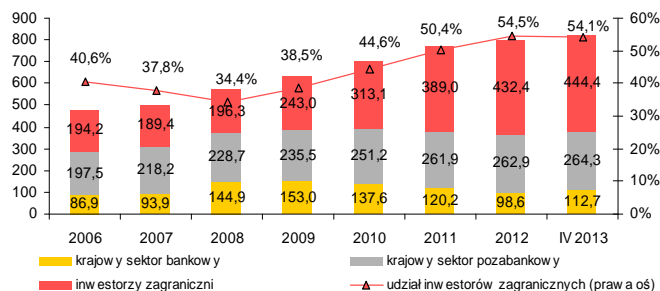
Wyszczególnienie	XII 2012	Struktura XII 2012 w %	III 2013	Struktura III 2013 w %	IV 2013	struktura IV 2013 w %	zmiana		zmiana	
							IV 2013 - III 2013		IV 2013 - XII 2012	
							w mln zł	w %	w mln zł	w %
Zadłużenie Skarbu Państwa	793.853,7	100,0%	825.790,8	100,0%	821.482,9	100,0%	-4.307,9	-0,5%	27.629,2	3,5%
I. Zadłużenie krajowe Skarbu Państwa (wobec rezydentów)	361.478,4	45,5%	378.088,4	45,8%	377.049,4	45,9%	-1.039,0	-0,3%	15.570,9	4,3%
1. Krajowy sektor bankowy, w tym:	98.564,1	12,4%	117.552,2	14,2%	112.715,6	13,7%	-4.836,6	-4,1%	14.151,6	14,4%
- instrumenty krajowe	91.526,3	11,5%	108.755,5	13,2%	103.762,4	12,6%	-4.993,2	-4,6%	12.236,0	13,4%
- instrumenty zagraniczne	7.037,8	0,9%	8.796,7	1,1%	8.953,3	1,1%	156,6	1,8%	1.915,5	27,2%
2. Krajowy sektor pozabankowy	262.914,4	33,1%	260.536,2	31,5%	264.333,7	32,2%	3.797,5	1,5%	1.419,4	0,5%
- instrumenty krajowe	260.964,9	32,9%	258.468,6	31,3%	262.327,9	31,9%	3.859,4	1,5%	1.363,0	0,5%
- instrumenty zagraniczne	1.949,5	0,2%	2.067,6	0,3%	2.005,8	0,2%	-61,8	-3,0%	56,4	2,9%
II. Zadłużenie zagraniczne Skarbu Państwa (wobec nierezydentów)	432.375,3	54,5%	447.702,3	54,2%	444.433,5	54,1%	-3.268,8	-0,7%	12.058,2	2,8%
- instrumenty krajowe	190.478,7	24,0%	205.544,8	24,9%	207.315,3	25,2%	1.770,5	0,9%	16.836,5	8,8%
- instrumenty zagraniczne	241.896,5	30,5%	242.157,5	29,3%	237.118,2	28,9%	-5.039,3	-2,1%	-4.778,3	-2,0%

Zadłużenie SP wg kryterium miejsca emisji (mld zł)



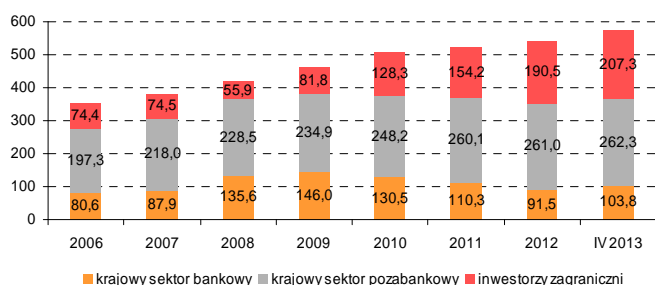
Udział długu zagranicznego w długu ogółem spadł z 31,6% na koniec 2012 r. do 30,2% na koniec kwietnia 2013 r. Było to efektem finansowania potrzeb pożyczkowych w 2013 r. głównie na rynku krajowym, potrzeby walutowe w większości zostały sfinansowane wyprzedzająco w 2012 r.

Zadłużenie SP w układzie podmiotowym (mld zł)



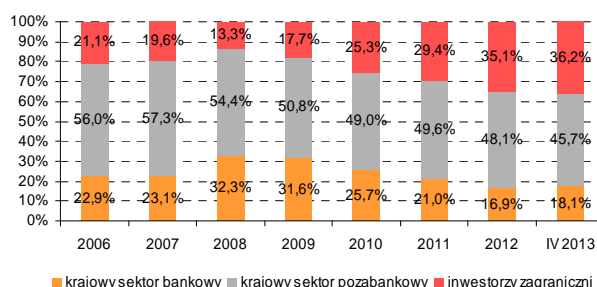
W kwietniu 2013 r. udział inwestorów zagranicznych w długu SP spadł nieznacznie wobec końca 2012 r. z 54,5% do 54,1%. Największy nominalny przyrost zadłużenia w 2013 r. odnotowano wobec krajowego sektora bankowego (14,1 mld zł).

Zadłużenie krajowe SP w układzie podmiotowym (mld zł)



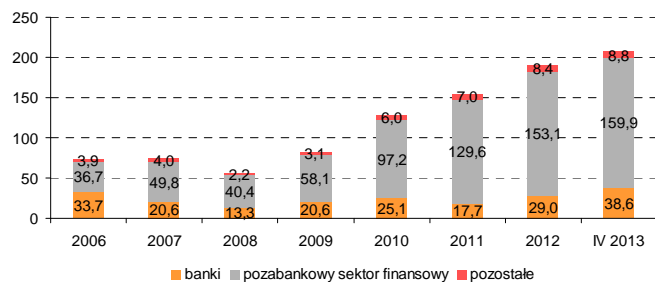
Największą grupą wierzycieli, o udziale 262,3 mld zł w długu krajowym, jest w dalszym ciągu krajowy sektor pozabankowy (w tym przede wszystkim OFE, zakłady ubezpieczeniowe, fundusze inwestycyjne).

Struktura zadłużenia krajowego SP



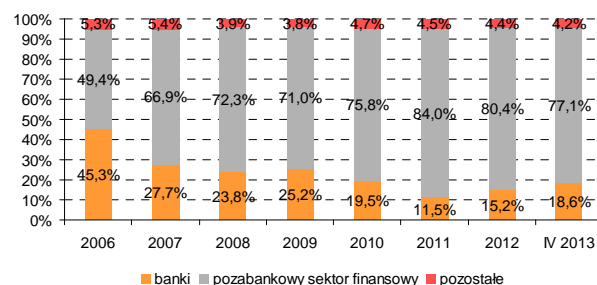
Udział inwestorów zagranicznych w długu krajowym od końca 2012 r. wzrósł z 35,1% do 36,2%, co było efektem ciągłego napływu nierezydentów na krajowy rynek SPW.

Zadłużenie krajowe SP wobec inwestorów zagranicznych (mld zł)



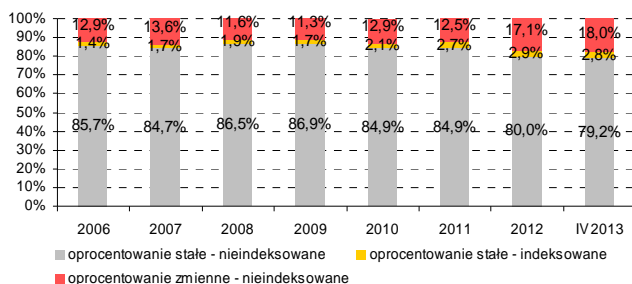
Przyrost zadłużenia wobec nierezydentów w krajowym długu SP w okresie od końca 2008 r. do IV 2013 r. (łącznie o 151,8 mld zł) jest związany głównie ze wzrostem udziału pozabankowego sektora finansowego.

Struktura zadłużenia krajowego SP wobec inwestorów zagranicznych



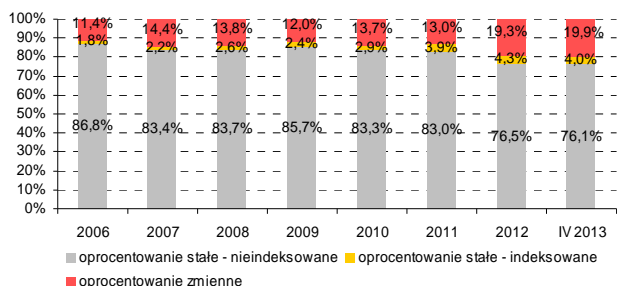
Udział pozabankowego sektora finansowego w strukturze zadłużenia krajowego SP wobec nierezydentów utrzymuje się na wysokim poziomie, zbliżonym do 80%.

Struktura długu SP wg rodzaju oprocentowania i indeksacji



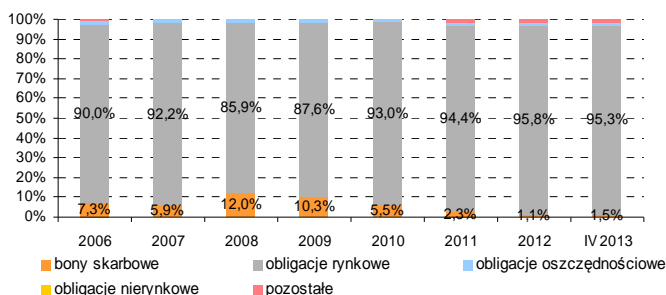
Przeważającą część długu SP stanowi zadłużenie o oprocentowaniu stałym (82,0%), z tego większość (79,2%) to instrumenty nieindeksowane.

Struktura długu krajowego wg rodzaju oprocentowania i indeksacji



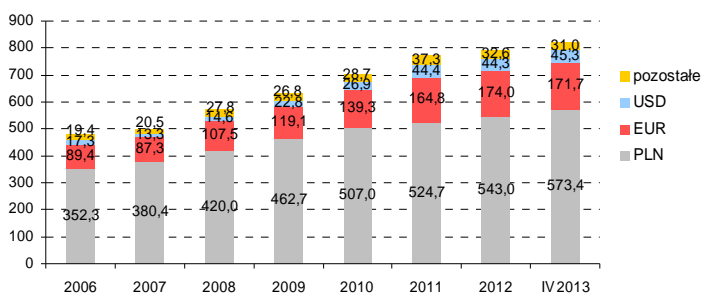
Również w strukturze długu krajowego SP dominują instrumenty o oprocentowaniu stałym. Udział instrumentów o zmiennym oprocentowaniu na koniec kwietnia 2013 r. wyniósł 19,9%.

Zadłużenie krajowe SP (wg kryterium miejsca emisji)



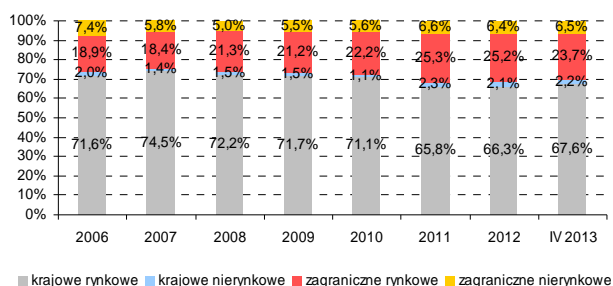
Przeważającą większość krajowego długu SP stanowią obligacje rynkowe (95,3%). Udział bonów skarbowych pozostaje na niskim poziomie, w kwietniu 2013 r. wyniósł on 1,5%.

Zadłużenie SP wg rodzaju waluty (mld zł)



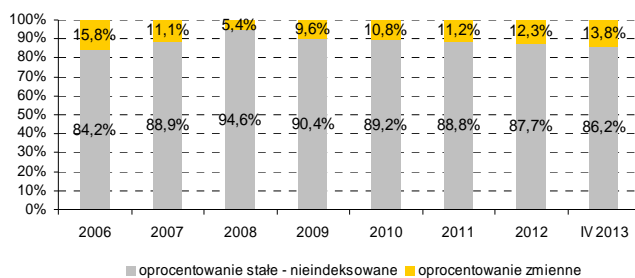
Na koniec kwietnia 2013 r. zadłużenie w walutach obcych wyniosło równowartość 248,1 mld zł i było niższe od stanu na koniec 2012 r. o 2,9 mld zł.

Dług SP wg rodzaju instrumentu



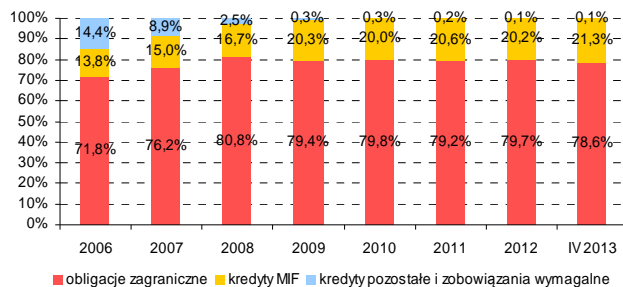
Struktura długu SP w podziale na rodzaj instrumentu pozostaje stabilna. W skład pozycji „instrumenty nierynkowe”, stanowiącej łącznie 8,7% długu SP, wchodzi głównie kredyty zagraniczne, przyjęte depozyty oraz obligacje oszczędnościowe.

Struktura długu zagranicznego wg rodzaju oprocentowania i indeksacji



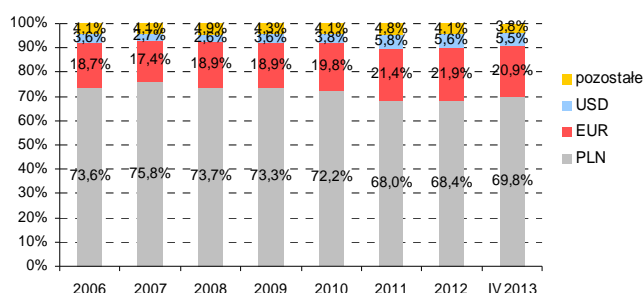
Udział instrumentów o zmiennym oprocentowaniu w długu zagranicznym SP na koniec kwietnia 2013 r. wzrósł do 13,8% z 12,3% na koniec 2012 r. Zdecydowana większość instrumentów o oprocentowaniu zmiennym to kredyty z międzynarodowych instytucji finansowych (MIF).

Zadłużenie zagraniczne SP (wg kryterium miejsca emisji)



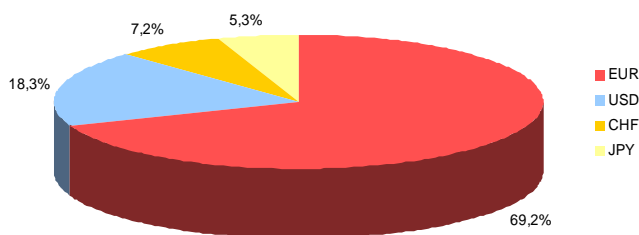
Niemal całość zadłużenia zagranicznego SP (wg kryterium miejsca emisji) stanowią obligacje zagraniczne (78,6%) oraz kredyty zaciągnięte w MIF (21,3%).

Struktura walutowa zadłużenia SP



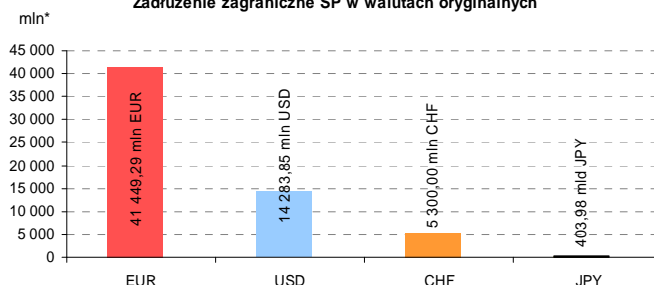
Blisko 70% zadłużenia SP stanowi zadłużenie nominowane w PLN a około 21% zadłużenie nominowane w EUR.

Struktura walutowa zadłużenia zagranicznego SP



Niemal 70% zadłużenia zagranicznego SP stanowi zadłużenie nominowane w EUR.

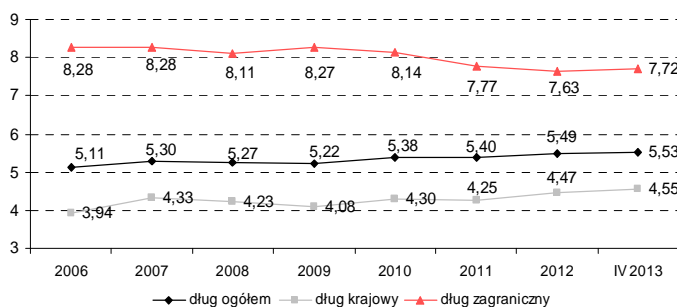
Zadłużenie zagraniczne SP w walutach oryginalnych



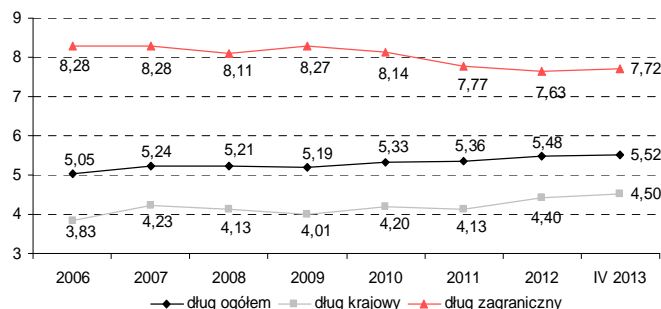
*dane dla jena przedstawione są w miliardach

Wartość nominalna zadłużenia w EUR na koniec kwietnia 2013 r. wyniosła blisko 41,5 mld EUR.

Średnia zapadalność długu SP (w latach)

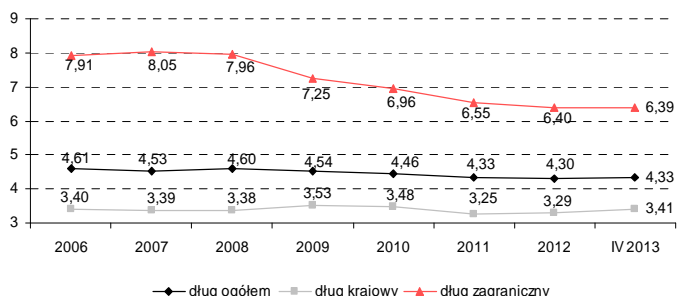


Średnia zapadalność długu SP - bez obligacji indeksowanej (w latach)

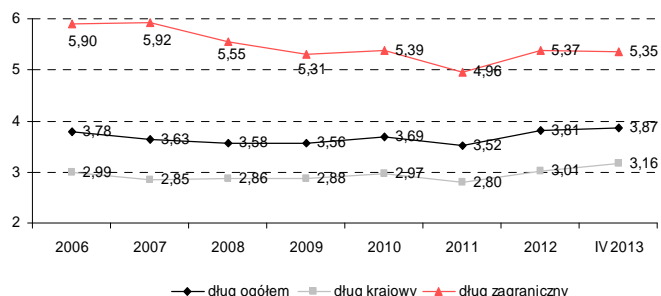


W 2013 r. **ryzyko refinansowania** uległo ograniczeniu – średnia zapadalność długu SP wzrosła z 5,49 do 5,53, co było efektem wzrostu średniej zapadalności zarówno długu krajowego z 4,47 do 4,55 roku, jak i długu zagranicznego z 7,63 do 7,72 roku.

ATR zadłużenia SP (w latach)

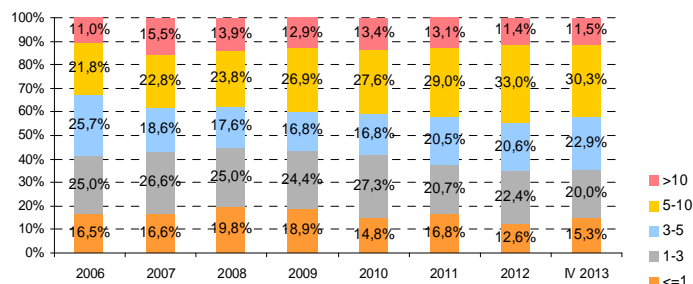


Duration zadłużenia SP - bez obligacji indeksowanej (w latach)

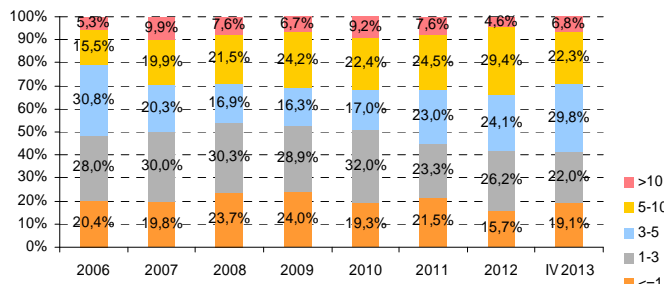


Wskaźniki **ryzyka stopy procentowej** od początku 2013 r. poprawiły się – ATR (ang. *average time to refixing*) długu SP wzrosło z 4,30 do 4,33 roku, natomiast duration długu SP z 3,81 do 3,87 roku.

Zadłużenie SP wg faktycznych terminów wykupu (lata)



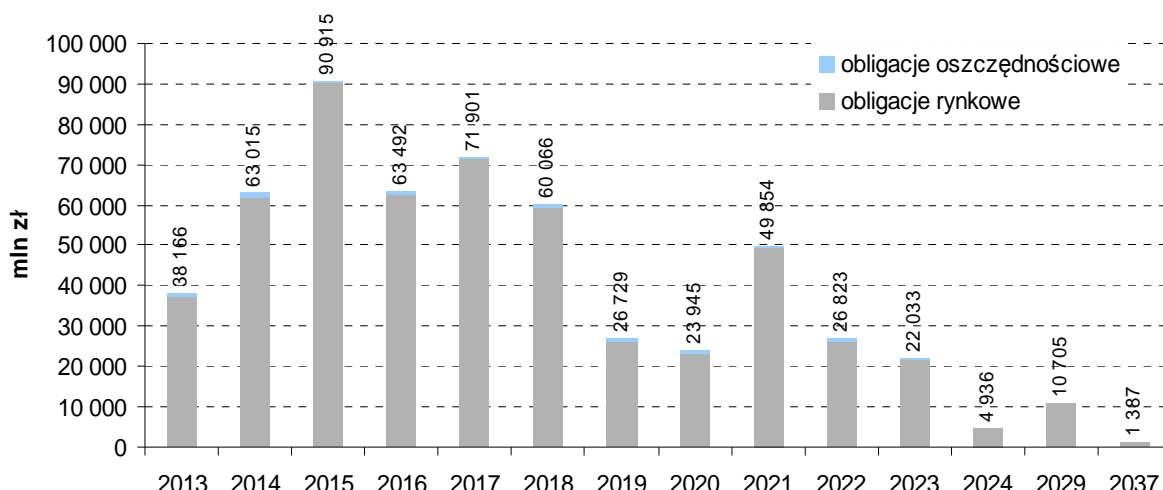
Zadłużenie krajowe wg faktycznych terminów wykupu (lata)



Zadłużenie o terminie zapadalności do 3 lat (włącznie) stanowiło 35,2% całości długu SP (na koniec 2012 r. 35,0%), a o terminie do 1 roku 15,3%.

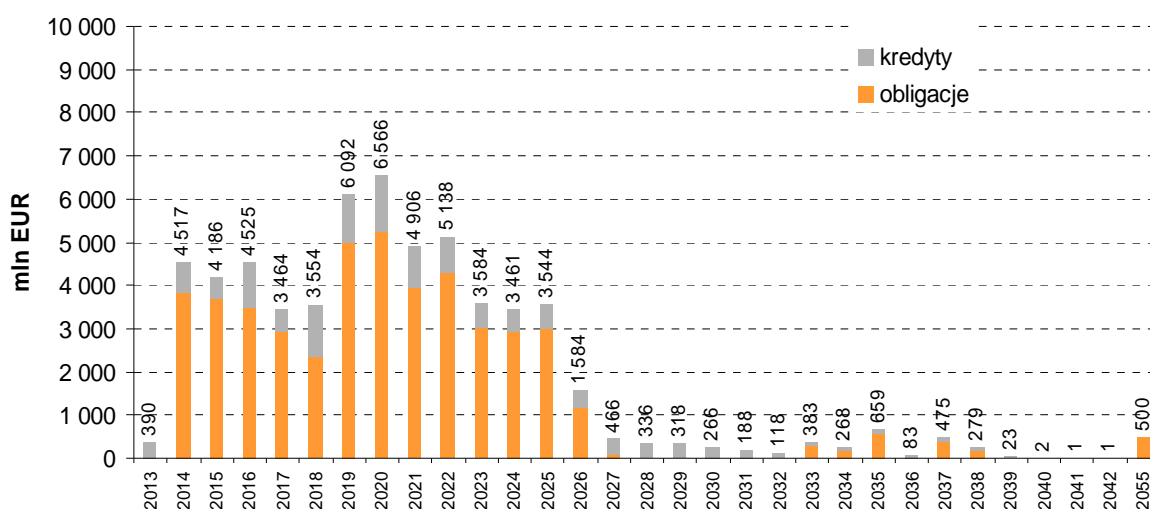
Krajowe zadłużenie o terminie zapadalności do 3 lat (włącznie) stanowiło 41,1% krajowego długu SP (na koniec 2012 r. 41,9%), a o terminie do 1 roku 19,1%.

**Zapadalność zadłużenia krajowego w obligacjach skarbowych wg stanu
na dzień 30 kwietnia 2013 r.**



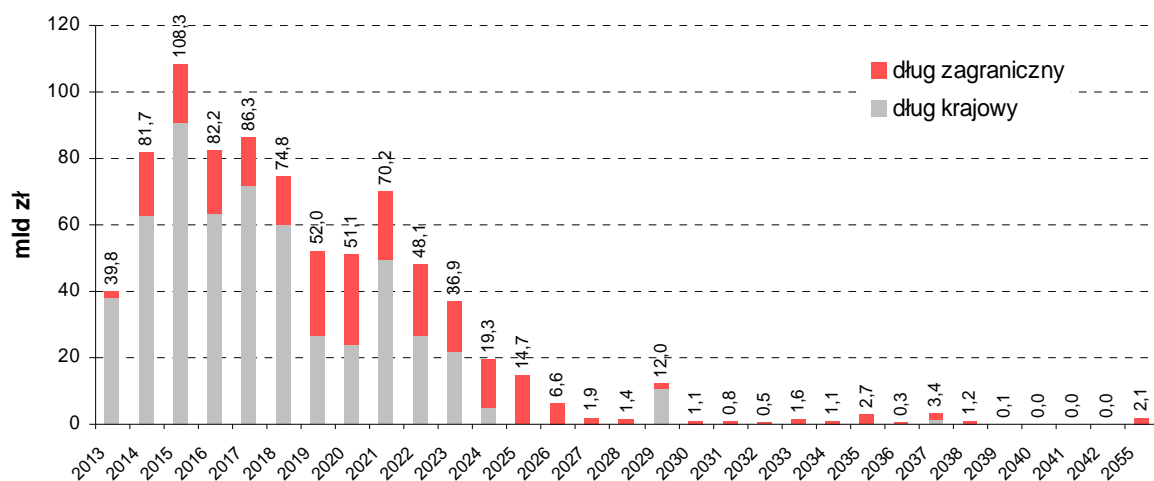
* Na wykresie nie została uwzględniona część zadłużenia krajowego SP stanowiąca instrumenty krótkoterminowe, o terminie zapadalności w 2013 r.: bony skarbowe o wartości 8.433 mln zł oraz pozostały dług SP (depozyty jednostek sektora finansów publicznych, zobowiązania wymagalne) o wartości 11.005 mln zł.

**Zapadalność zadłużenia zagranicznego (obligacje i kredyty) wg stanu
na dzień 30 kwietnia 2013 r.**



* Na wykresie nie została uwzględniona część zadłużenia zagranicznego SP: zobowiązania wymagalne (2,8 tys. zł) o terminie zapadalności 2013 r.

**Zapadalność zadłużenia Skarbu Państwa (obligacje skarbowe i kredyty) wg stanu
na dzień 30 kwietnia 2013 r.**



Tablica 4. Zadłużenie Skarbu Państwa wg kryterium miejsca emisji w układzie wg instrumentów (w mln zł)

Wyszczególnienie	XII 2012	Struktura XII 2012 w %	III 2013	Struktura III 2013 w %	IV 2013	struktura IV 2013 w %	zmiana		zmiana	
							IV 2013 - III 2013		IV 2013 - XII 2012	
							w mln zł	w %	w mln zł	w %
Zadłużenie Skarbu Państwa	793.853,7	100,0%	825.790,8	100,0%	821.482,9	100,0%	-4.307,9	-0,5%	27.629,2	3,5%
I. Zadłużenie krajowe Skarbu Państwa	542.969,9	68,4%	572.768,9	69,4%	573.405,5	69,8%	636,7	0,1%	30.435,6	5,6%
1. Zadłużenie z tytułu SPW	533.477,5	67,2%	561.571,1	68,0%	562.400,8	68,5%	829,8	0,1%	28.923,3	5,4%
1.1. Rynkowe SPW	526.109,5	66,3%	554.243,1	67,1%	555.035,9	67,6%	792,8	0,1%	28.926,4	5,5%
oprocenowanie stałe - nieindeksowane	404.025,7	50,9%	425.744,8	51,6%	423.804,1	51,6%	-1.940,6	-0,5%	19.778,5	4,9%
bony skarbowe	6.110,4	0,8%	8.432,9	1,0%	8.432,9	1,0%	0,0	0,0%	2.322,5	38,0%
obligacje OK	55.489,4	7,0%	53.622,8	6,5%	56.558,1	6,9%	2.935,3	5,5%	1.068,7	1,9%
obligacje PS	151.290,3	19,1%	166.610,4	20,2%	158.688,2	19,3%	-7.922,1	-4,8%	7.397,9	4,9%
obligacje DS	154.636,1	19,5%	158.951,7	19,2%	161.997,9	19,7%	3.046,2	1,9%	7.361,7	4,8%
obligacje WS	36.499,5	4,6%	38.127,1	4,6%	38.127,1	4,6%	0,0	0,0%	1.627,6	4,5%
oprocenowanie stałe - indeksowane	23.100,0	2,9%	23.171,7	2,8%	23.172,4	2,8%	0,8	0,0%	72,4	0,3%
obligacje IZ	23.100,0	2,9%	23.171,7	2,8%	23.172,4	2,8%	0,8	0,0%	72,4	0,3%
oprocenowanie zmienne	98.983,8	12,5%	105.326,7	12,8%	108.059,4	13,2%	2.732,7	2,6%	9.075,5	9,2%
obligacje TZ	494,6	0,1%	467,9	0,1%	467,9	0,1%	0,0	0,0%	-26,7	-5,4%
obligacje WZ	97.739,2	12,3%	104.108,8	12,6%	106.841,4	13,0%	2.732,7	2,6%	9.102,2	9,3%
obligacje PP	750,0	0,1%	750,0	0,1%	750,0	0,1%	0,0	0,0%	0,0	0,0%
1.2. Oszczędnościowe SPW	7.367,9	0,9%	7.327,9	0,9%	7.364,9	0,9%	37,0	0,5%	-3,0	0,0%
oprocenowanie stałe	1.784,0	0,2%	1.604,9	0,2%	1.573,2	0,2%	-31,7	-2,0%	-210,7	-11,8%
obligacje DOS	1.784,0	0,2%	1.604,9	0,2%	1.573,2	0,2%	-31,7	-2,0%	-210,7	-11,8%
oprocenowanie zmienne	5.584,0	0,7%	5.723,0	0,7%	5.791,7	0,7%	68,6	1,2%	207,7	3,7%
obligacje TOZ	80,5	0,0%	101,1	0,0%	105,5	0,0%	4,4	4,3%	24,9	31,0%
obligacje COI	1.831,9	0,2%	1.857,2	0,2%	1.892,8	0,2%	35,6	1,9%	60,9	3,3%
obligacje EDO	3.671,5	0,5%	3.764,7	0,5%	3.793,4	0,5%	28,7	0,8%	121,9	3,3%
2. Pozostałe zadłużenie Skarbu Państwa	9.492,4	1,2%	11.197,8	1,4%	11.004,7	1,3%	-193,1	-1,7%	1.512,3	15,9%
przyjęte depozyty – wolne środki jsfp	9.438,1	1,2%	11.147,8	1,3%	10.954,7	1,3%	-193,1	-1,7%	1.516,6	16,1%
zobowiązania wymagalne	50,8	0,0%	45,0	0,0%	45,0	0,0%	0,0	0,0%	-5,8	-11,4%
inne	3,6	0,0%	5,0	0,0%	5,0	0,0%	0,0	0,0%	1,5	41,0%
II. Zadłużenie zagraniczne Skarbu Państwa	250.883,8	31,6%	253.021,9	30,6%	248.077,3	30,2%	-4.944,5	-2,0%	-2.806,4	-1,1%
1. Zadłużenie z tytułu SPW	199.955,1	25,2%	198.441,7	24,0%	195.080,8	23,7%	-3.360,8	-1,7%	-4.874,3	-2,4%
1.1. Rynkowe SPW	199.955,1	25,2%	198.441,7	24,0%	195.080,8	23,7%	-3.360,8	-1,7%	-4.874,3	-2,4%
oprocenowanie stałe	198.431,5	25,0%	196.887,9	23,8%	193.553,0	23,6%	-3.334,9	-1,7%	-4.878,4	-2,5%
EUR	123.367,6	15,5%	119.878,8	14,5%	118.888,8	14,5%	-990,0	-0,8%	-4.478,8	-3,6%
USD	44.014,3	5,5%	46.277,8	5,6%	45.043,8	5,5%	-1.234,0	-2,7%	1.029,5	2,3%
CHF	16.680,0	2,1%	16.904,1	2,0%	16.656,8	2,0%	-247,2	-1,5%	-23,1	-0,1%
JPY	14.369,6	1,8%	13.827,2	1,7%	12.963,6	1,6%	-863,7	-6,2%	-1.406,0	-9,8%
oprocenowanie zmienne	1.523,6	0,2%	1.553,7	0,2%	1.527,8	0,2%	-25,9	-1,7%	4,2	0,3%
USD	253,6	0,0%	266,6	0,0%	259,5	0,0%	-7,1	-2,7%	5,9	2,3%
CHF	1.270,1	0,2%	1.287,1	0,2%	1.268,3	0,2%	-18,8	-1,5%	-1,8	-0,1%
2. Kredyty zagraniczne	50.928,6	6,4%	54.580,2	6,6%	52.996,5	6,5%	-1.583,7	-2,9%	2.067,9	4,1%
oprocenowanie stałe	21.496,0	2,7%	21.589,9	2,6%	20.278,8	2,5%	-1.311,1	-6,1%	-1.217,2	-5,7%
EUR	21.251,6	2,7%	21.376,5	2,6%	20.118,2	2,4%	-1.258,3	-5,9%	-1.133,4	-5,3%
USD	3,9	0,0%	2,0	0,0%	2,0	0,0%	-0,1	-2,7%	-1,9	-48,8%
JPY	240,5	0,0%	211,4	0,0%	158,6	0,0%	-52,8	-25,0%	-81,9	-34,1%
oprocenowanie zmienne	29.432,6	3,7%	32.990,3	4,0%	32.717,7	4,0%	-272,5	-0,8%	3.285,1	11,2%
EUR	29.428,2	3,7%	32.985,7	4,0%	32.713,2	4,0%	-272,4	-0,8%	3.285,0	11,2%
USD	4,4	0,0%	4,6	0,0%	4,5	0,0%	-0,1	-2,7%	0,1	2,3%
3. Pozostałe zadłużenie Skarbu Państwa	0,1	0,0%	0,0	0,0%	0,0	0,0%	0,0	0,0%	-0,1	-96,5%

Tablica 5. Zadłużenie Skarbu Państwa w układzie podmiotowym (w mln zł)

Wyszczególnienie	XII 2012	Struktura	III 2013	Struktura	IV 2013	struktura	zmiana		zmiana	
		XII 2012 w %		III 2013 w %		IV 2013 w %	IV 2013 - III 2013 w mln zł	IV 2013 - III 2013 w %	IV 2013 - XII 2012 w mln zł	IV 2013 - XII 2012 w %
Zadłużenie Skarbu Państwa	793.853,7	100,0%	825.790,8	100,0%	821.482,9	100,0%	-4.307,9	-0,5%	27.629,2	3,5%
I. Zadłużenie Skarbu Państwa wobec rezydentów	361.478,4	45,5%	378.088,4	45,8%	377.049,4	45,9%	-1.039,0	-0,3%	15.570,9	4,3%
Krajowy sektor bankowy	98.564,1	12,4%	117.552,2	14,2%	112.715,6	13,7%	-4.836,6	-4,1%	14.151,6	14,4%
1. Krajowe SPW	91.526,3	11,5%	108.755,5	13,2%	103.762,4	12,6%	-4.993,2	-4,6%	12.236,0	13,4%
1.1. Rynkowe SPW	91.526,3	11,5%	108.755,5	13,2%	103.762,4	12,6%	-4.993,2	-4,6%	12.236,0	13,4%
bony skarbowe	3.769,8	0,5%	4.696,4	0,6%	4.305,9	0,5%	-390,6	-8,3%	536,1	14,2%
obligacje OK	7.115,5	0,9%	9.350,0	1,1%	10.384,3	1,3%	1.034,3	11,1%	3.268,8	45,9%
obligacje PS	24.411,6	3,1%	33.048,0	4,0%	31.563,5	3,8%	-1.484,5	-4,5%	7.151,9	29,3%
obligacje DS	19.844,9	2,5%	19.168,7	2,3%	16.939,8	2,1%	-2.228,9	-11,6%	-2.905,1	-14,6%
obligacje WS	1.389,7	0,2%	3.336,1	0,4%	1.944,6	0,2%	-1.391,5	-41,7%	554,9	39,9%
obligacje IZ	581,2	0,1%	672,9	0,1%	606,7	0,1%	-66,2	-9,8%	25,5	4,4%
obligacje TZ	0,5	0,0%	0,5	0,0%	0,5	0,0%	0,0	0,0%	0,0	0,0%
obligacje WZ	34.398,3	4,3%	38.467,8	4,7%	38.002,2	4,6%	-465,7	-1,2%	3.603,9	10,5%
obligacje PP	15,0	0,0%	15,0	0,0%	15,0	0,0%	0,0	0,0%	0,0	0,0%
1.2. Oszczędnościowe SPW	0,0	0,0%	0,0	0,0%	0,0	0,0%	0,0	-	0,0	-
obligacje DOS	0,0	0,0%	0,0	0,0%	0,0	0,0%	0,0	-	0,0	-
obligacje TOZ	0,0	0,0%	0,0	0,0%	0,0	0,0%	0,0	-	0,0	-
obligacje COI	0,0	0,0%	0,0	0,0%	0,0	0,0%	0,0	-	0,0	-
obligacje EDO	0,0	0,0%	0,0	0,0%	0,0	0,0%	0,0	-	0,0	-
2. Pozostałe zadłużenie Skarbu Państwa	0,0	0,0%	0,0	0,0%	0,0	0,0%	0,0	-	0,0	-
przyjęte depozyty – wolne środki jsfp	0,0	0,0%	0,0	0,0%	0,0	0,0%	0,0	-	0,0	-
zobowiązania wymagalne	0,0	0,0%	0,0	0,0%	0,0	0,0%	0,0	-	0,0	-
inne	0,0	0,0%	0,0	0,0%	0,0	0,0%	0,0	-	0,0	-
3. Zagraniczne SPW	7.037,8	0,9%	8.796,7	1,1%	8.953,3	1,1%	156,6	1,8%	1.915,5	27,2%
Krajowy sektor pozabankowy	262.914,4	33,1%	260.536,2	31,5%	264.333,7	32,2%	3.797,5	1,5%	1.419,4	0,5%
1. Krajowe SPW	251.472,4	31,7%	247.270,7	29,9%	251.323,2	30,6%	4.052,5	1,6%	-149,3	-0,1%
1.1. Rynkowe SPW	244.122,0	30,8%	239.957,7	29,1%	243.973,1	29,7%	4.015,3	1,7%	-149,0	-0,1%
bony skarbowe	1.750,9	0,2%	3.467,8	0,4%	3.878,2	0,5%	410,4	11,8%	2.127,3	121,5%
obligacje OK	15.930,9	2,0%	11.870,1	1,4%	12.195,9	1,5%	325,8	2,7%	-3.735,0	-23,4%
obligacje PS	70.630,9	8,9%	73.218,5	8,9%	75.271,2	9,2%	2.052,6	2,8%	4.640,3	6,6%
obligacje DS	71.812,2	9,0%	64.568,0	7,8%	62.570,7	7,6%	-1.997,2	-3,1%	-9.241,4	-12,9%
obligacje WS	16.278,6	2,1%	18.921,9	2,3%	18.708,6	2,3%	-213,2	-1,1%	2.430,0	14,9%
obligacje IZ	12.960,5	1,6%	12.458,5	1,5%	12.181,4	1,5%	-277,1	-2,2%	-779,1	-6,0%
obligacje TZ	492,2	0,1%	464,3	0,1%	466,2	0,1%	1,9	0,4%	-26,0	-5,3%
obligacje WZ	53.530,8	6,7%	54.253,6	6,6%	57.965,8	7,1%	3.712,2	6,8%	4.435,0	8,3%
obligacje PP	735,0	0,1%	735,0	0,1%	735,0	0,1%	0,0	0,0%	0,0	0,0%
1.2. Oszczędnościowe SPW	7.350,4	0,9%	7.313,0	0,9%	7.350,1	0,9%	37,1	0,5%	-0,3	0,0%
obligacje DOS	1.782,4	0,2%	1.603,4	0,2%	1.571,7	0,2%	-31,7	-2,0%	-210,7	-11,8%
obligacje TOZ	80,3	0,0%	100,9	0,0%	105,3	0,0%	4,4	4,3%	24,9	31,1%
obligacje COI	1.820,8	0,2%	1.848,7	0,2%	1.884,4	0,2%	35,7	1,9%	63,6	3,5%
obligacje EDO	3.666,9	0,5%	3.760,0	0,5%	3.788,7	0,5%	28,7	0,8%	121,8	3,3%
2. Pozostałe zadłużenie Skarbu Państwa	9.492,4	1,2%	11.197,8	1,4%	11.004,7	1,3%	-193,1	-1,7%	1.512,3	15,9%
przyjęte depozyty – wolne środki jsfp	9.438,1	1,2%	11.147,8	1,3%	10.954,7	1,3%	-193,1	-1,7%	1.516,6	16,1%
zobowiązania wymagalne	50,8	0,0%	45,0	0,0%	45,0	0,0%	0,0	0,0%	-5,8	-11,4%
inne	3,6	0,0%	5,0	0,0%	5,0	0,0%	0,0	0,0%	1,5	41,0%
3. Zagraniczne SPW	1.949,5	0,2%	2.067,6	0,3%	2.005,8	0,2%	-61,8	-3,0%	56,4	2,9%
II. Zadłużenie Skarbu Państwa wobec nierezydentów	432.375,3	54,5%	447.702,3	54,2%	444.433,5	54,1%	-3.268,8	-0,7%	12.058,2	2,8%
1. Krajowe SPW	190.478,7	24,0%	205.544,8	24,9%	207.315,3	25,2%	1.770,5	0,9%	16.836,5	8,8%
1.1. Rynkowe SPW	190.461,2	24,0%	205.529,9	24,9%	207.300,5	25,2%	1.770,6	0,9%	16.839,3	8,8%
bony skarbowe	589,7	0,1%	268,6	0,0%	248,8	0,0%	-19,8	-7,4%	-340,9	-57,8%
obligacje OK	32.442,9	4,1%	32.402,6	3,9%	33.977,8	4,1%	1.575,2	4,9%	1.534,9	4,7%
obligacje PS	56.247,8	7,1%	60.343,9	7,3%	51.853,6	6,3%	-8.490,2	-14,1%	-4.394,2	-7,8%
obligacje DS	62.979,1	7,9%	75.215,0	9,1%	82.487,4	10,0%	7.272,4	9,7%	19.508,3	31,0%
obligacje WS	18.831,2	2,4%	15.869,1	1,9%	17.473,9	2,1%	1.604,8	10,1%	-1.357,3	-7,2%
obligacje IZ	9.558,4	1,2%	10.040,3	1,2%	10.384,4	1,3%	344,1	3,4%	826,0	8,6%
obligacje TZ	1,9	0,0%	3,1	0,0%	1,2	0,0%	-1,9	-61,2%	-0,7	-36,9%
obligacje WZ	9.810,1	1,2%	11.387,3	1,4%	10.873,4	1,3%	-513,9	-4,5%	1.063,3	10,8%
obligacje PP	0,0	0,0%	0,0	0,0%	0,0	0,0%	0,0	-	0,0	-
1.2. Oszczędnościowe SPW	17,5	0,0%	14,9	0,0%	14,8	0,0%	-0,2	-1,1%	-2,8	-15,7%
obligacje DOS	1,5	0,0%	1,5	0,0%	1,5	0,0%	0,0	0,0%	0,0	-1,7%
obligacje TOZ	0,2	0,0%	0,2	0,0%	0,2	0,0%	0,0	0,0%	0,0	0,0%
obligacje COI	11,1	0,0%	8,5	0,0%	8,4	0,0%	-0,2	-1,9%	-2,8	-24,8%
obligacje EDO	4,7	0,0%	4,7	0,0%	4,7	0,0%	0,0	0,0%	0,0	0,7%
2. Zagraniczne SPW	190.967,9	24,1%	187.577,3	22,7%	184.121,7	22,4%	-3.455,6	-1,8%	-6.846,1	-3,6%
3. Kredyty zagraniczne	50.928,6	6,4%	54.580,2	6,6%	52.996,5	6,5%	-1.583,7	-2,9%	2.067,9	4,1%
Europejski Bank Inwestycyjny	29.130,2	3,7%	32.353,1	3,9%	31.004,2	3,8%	-1.349,0	-4,2%	1.874,0	6,4%
Bank Światowy	20.855,6	2,6%	21.301,9	2,6%	21.125,9	2,6%	-176,0	-0,8%	270,3	1,3%
Bank Rozwoju Rady Europy	702,4	0,1%	713,8	0,1%	707,9	0,1%	-5,9	-0,8%	5,5	0,8%
Klub Paryski	136,4	0,0%	131,2	0,0%	83,5	0,0%	-47,8	-36,4%	-52,9	-38,8%
pozostałe	104,1	0,0%	80,1	0,0%	75,1	0,0%	-5,0	-6,2%	-29,0	-27,8%
4. Pozostałe zadłużenie Skarbu Państwa	0,1	0,0%	0,0	0,0%	0,0	0,0%	0,0	0,0%	-0,1	-96,5%

Tablica 7. Zadłużenie SP wg kryterium miejsca emisji wyrażone w mln EUR (wg nominalu)

Wyszczególnienie	XII 2012	III 2013	IV 2013	zmiana		zmiana	
				IV 2013 – III 2013		IV 2013 - XII 2012	
				w mln EUR	w %	w mln EUR	w %
Zadłużenie Skarbu Państwa	194.181,7	197.680,6	198.286,9	606,4	0,3%	4.105,2	2,1%
I. Zadłużenie krajowe Skarbu Państwa	132.813,9	137.111,3	138.406,8	1.295,5	0,9%	5.592,9	4,2%
1. Dług z tytułu SPW	130.492,0	134.430,8	135.750,5	1.319,8	1,0%	5.258,5	4,0%
1.1. Rynkowe SPW	128.689,8	132.676,6	133.972,8	1.296,2	1,0%	5.283,0	4,1%
- bony skarbowe	1.494,6	2.018,7	2.035,5	16,8	0,8%	540,9	36,2%
- obligacje skarbowe wyemitowane na rynek krajowy	127.195,1	130.657,9	131.937,3	1.279,4	1,0%	4.742,2	3,7%
1.2. Obligacje oszczędnościowe	1.802,2	1.754,2	1.777,7	23,5	1,3%	-24,5	-1,4%
2. Pozostałe zadłużenie krajowe SP	2.321,9	2.680,6	2.656,3	-24,3	-0,9%	334,4	14,4%
II. Zadłużenie zagraniczne Skarbu Państwa	61.367,8	60.569,2	59.880,1	-689,1	-1,1%	-1.487,7	-2,4%
1. Dług z tytułu SPW	48.910,3	47.503,6	47.088,0	-415,6	-0,9%	-1.822,3	-3,7%
2. Dług z tytułu kredytów	12.457,5	13.065,6	12.792,1	-273,5	-2,1%	334,7	2,7%
1.1. Klub Paryski	33,4	31,4	20,1	-11,3	-35,9%	-13,2	-39,6%
1.2. Międzynarodowe Instytucje Finansowe	12.398,6	13.015,0	12.753,9	-261,1	-2,0%	355,2	2,9%
- Bank Światowy	5.101,4	5.099,3	5.099,3	0,0	0,0%	-2,1	0,0%
- Europejski Bank Inwestycyjny	7.125,4	7.744,8	7.483,7	-261,1	-3,4%	358,3	5,0%
- Bank Rozwoju Rady Europy	171,8	170,9	170,9	0,0	0,0%	-0,9	-0,5%
1.3. pozostałe	25,5	19,2	18,1	-1,0	-5,5%	-7,3	-28,8%
3. Pozostałe zadłużenie zagraniczne SP	0,0	0,0	0,0	0,0	0,8%	0,0	-96,6%
<i>Kurs przyjęty do obliczeń (PLN/EUR)</i>	<i>4,0882</i>	<i>4,1774</i>	<i>4,1429</i>	<i>-0,0345</i>	<i>-0,8%</i>	<i>0,0547</i>	<i>1,3%</i>

Tablica 8. Zadłużenie SP wg kryterium miejsca emisji wyrażone w mln USD (wg nominalu)

Wyszczególnienie	XII 2012	III 2013	IV 2013	zmiana		zmiana	
				IV 2013 – III 2013		IV 2013 - XII 2012	
				w mln USD	w %	w mln USD	w %
Zadłużenie Skarbu Państwa	256.114,9	253.387,8	258.971,3	5.583,5	2,2%	2.856,4	1,1%
I. Zadłużenie krajowe Skarbu Państwa	175.174,2	175.749,9	180.765,3	5.015,4	2,9%	5.591,1	3,2%
1. Dług z tytułu SPW	172.111,7	172.313,9	177.296,1	4.982,1	2,9%	5.184,3	3,0%
1.1. Rynkowe SPW	169.734,7	170.065,4	174.974,3	4.908,9	2,9%	5.239,6	3,1%
- bony skarbowe	1.971,3	2.587,6	2.658,5	70,9	2,7%	687,1	34,9%
- obligacje skarbowe wyemitowane na rynek krajowy	167.763,3	167.477,8	172.315,8	4.838,0	2,9%	4.552,5	2,7%
1.2. Obligacje oszczędnościowe	2.377,1	2.248,5	2.321,8	73,3	3,3%	-55,3	-2,3%
2. Pozostałe zadłużenie krajowe SP	3.062,5	3.436,0	3.469,2	33,3	1,0%	406,8	13,3%
II. Zadłużenie zagraniczne Skarbu Państwa	80.940,7	77.637,9	78.206,0	568,1	0,7%	-2.734,7	-3,4%
1. Dług z tytułu SPW	64.510,0	60.890,4	61.499,0	608,6	1,0%	-3.011,0	-4,7%
2. Dług z tytułu kredytów	16.430,7	16.747,5	16.707,1	-40,5	-0,2%	276,4	1,7%
1.1. Klub Paryski	44,0	40,3	26,3	-14,0	-34,7%	-17,7	-40,2%
1.2. Międzynarodowe Instytucje Finansowe	16.353,1	16.682,7	16.657,1	-25,6	-0,2%	304,0	1,9%
- Bank Światowy	6.728,5	6.536,3	6.659,9	123,6	1,9%	-68,6	-1,0%
- Europejski Bank Inwestycyjny	9.398,0	9.927,3	9.774,0	-153,3	-1,5%	376,0	4,0%
- Bank Rozwoju Rady Europy	226,6	219,0	223,2	4,1	1,9%	-3,4	-1,5%
1.3. pozostałe	33,6	24,6	23,7	-0,9	-3,7%	-9,9	-29,5%
3. Pozostałe zadłużenie zagraniczne SP	0,0	0,0	0,0	0,0	2,7%	0,0	-96,6%
<i>Kurs przyjęty do obliczeń (PLN/USD)</i>	<i>3,0996</i>	<i>3,2590</i>	<i>3,1721</i>	<i>-0,0869</i>	<i>-2,7%</i>	<i>0,0725</i>	<i>2,3%</i>

Ministerstwo Finansów,
 Departament Długu Publicznego
 tel. +48 22 694 50 00
 sekretariat.dp@mf.gov.pl