

Zadłużenie Skarbu Państwa 09/2013

Biuletyn miesięczny

Na koniec września 2013 roku zadłużenie Skarbu Państwa (SP) wyniosło **847.710,5 mln zł** (tj. ok. 201,1 mld EUR lub ok. 271,5 mld USD – w przeliczeniu po kursach z dnia 30 września 2013 r.: 1 EUR = 4,2163 PLN, 1 USD = 3,1227 PLN).

W porównaniu z końcem sierpnia 2013 r. zadłużenie to wzrosło o 5.699,3 mln zł tj. o 0,7%, natomiast od końca 2012 roku wzrosło o 53.856,8 mln zł tj. o 6,8%.

Tablica nr 1 przedstawia przyczyny zmiany długu SP. Wzrost zadłużenia we wrześniu 2013 r. był przede wszystkim związany z finansowaniem deficytu budżetu państwa oraz zmianą stanu na rachunkach budżetowych przy umocnieniu się złotego wpływającym pomniejszająco na dług. Wzrost długu od końca 2012 r. był głównie spowodowany finansowaniem deficytu budżetu państwa, który po 9 miesiącach 2013 r. wyniósł 29,6 mld zł.

Tablice nr 2 i 3 prezentują odpowiednio zadłużenie SP wg kryterium miejsca emisji w układzie wg instrumentów oraz strukturę podmiotową zadłużenia.

Tablica 1. Przyczyny zmiany długu SP (w mld zł)

	IX 2013 - VIII 2013	IX 2013 - XII 2012
Zmiana zadłużenia SP	5,7	53,9
1. Potrzeby pożyczkowe netto budżetu państwa (1.1 – 1.2 + 1.3 + 1.4 + 1.5 + 1.6)	3,7	48,5
1.1. Deficyt budżetu państwa	2,8	29,6
1.2. Wynik budżetu środków europejskich	0,0	0,0
1.3. Koszty reformy emerytalnej ¹⁾	1,0	8,5
1.4. Przychody z prywatyzacji	0,0	-0,6
1.5. Zarządzanie płynnością sektora finansów publicznych	-0,2	-1,1
1.6. Pozostałe potrzeby pożyczkowe ²⁾	0,0	12,2
2. Zmiany nie wynikające z potrzeb pożyczkowych budżetu, w tym:	1,7	3,0
2.1. Różnice kursowe	-3,9	4,5
2.2. Zmiana stanu na rachunkach budżetowych	5,3	-2,8
2.3. Pozostałe czynniki ³⁾	0,3	1,3
3. Zmiany pozostałego długu SP	0,3	2,4

¹⁾ Środki dla FUS z tytułu ubytku składki przekazywanej do OFE.

²⁾ W tym m.in.: saldo udzielonych pożyczek oraz prefinansowania.

³⁾ Zmiana długu z tytułu: dyskonta od SPW, kapitalizacji i indeksacji SPW, obligacji przekazanych BGK na zwiększenie jego funduszu statutowego.

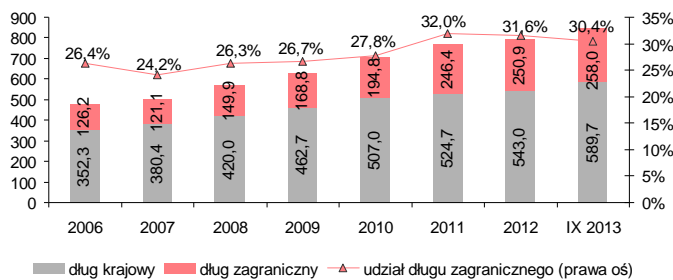
Tablica 2. Zadłużenie Skarbu Państwa wg kryterium miejsca emisji w układzie wg instrumentów (w mln zł)

Wyszczególnienie	XII 2012	Struktura XII 2012 w %	VIII 2013	Struktura VIII 2013 w %	IX 2013	struktura IX 2013 w %	zmiana		zmiana	
							IX 2013 – VIII 2013		IX 2013 - XII 2012	
							w mln zł	w %	w mln zł	w %
Zadłużenie Skarbu Państwa	793.853,7	100,0	842.011,2	100,0	847.710,5	100,0	5.699,3	0,7	53.856,8	6,8
I. Zadłużenie krajowe Skarbu Państwa	542.969,9	68,4	583.476,3	69,3	589.707,8	69,6	6.231,5	1,1	46.737,9	8,6
1. Dług z tytułu SPW	533.477,5	67,2	571.909,2	67,9	577.863,4	68,2	5.954,2	1,0	44.386,0	8,3
1.1. Rynkowe SPW	526.109,5	66,3	564.489,1	67,0	570.401,3	67,3	5.912,2	1,0	44.291,8	8,4
- bony skarbowe	6.110,4	0,8	0,0	0,0	0,0	0,0	0,0	-	-6.110,4	-100,0
- obligacje wyemitowane na rynek krajowy	519.999,2	65,5	564.489,1	67,0	570.401,3	67,3	5.912,2	1,0	50.402,1	9,7
1.2. Oszczędnościowe SPW	7.367,9	0,9	7.420,1	0,9	7.462,2	0,9	42,1	0,6	94,2	1,3
2. Pozostałe zadłużenie Skarbu Państwa	9.492,4	1,2	11.567,1	1,4	11.844,3	1,4	277,3	2,4	2.351,9	24,8
II. Zadłużenie zagraniczne Skarbu Państwa	250.883,8	31,6	258.534,9	30,7	258.002,7	30,4	-532,2	-0,2	7.118,9	2,8
1. Dług z tytułu SPW	199.955,1	25,2	199.865,5	23,7	196.611,3	23,2	-3.254,2	-1,6	-3.343,8	-1,7
2. Dług z tytułu kredytów	50.928,6	6,4	58.669,4	7,0	61.391,4	7,2	2.722,0	4,6	10.462,8	20,5
3. Pozostałe zadłużenie Skarbu Państwa	0,1	0,0	0,0	0,0	0,0	0,0	0,0	1017,5	-0,1	-61,3

Tablica 3. Zadłużenie Skarbu Państwa w układzie podmiotowym (w mln zł)

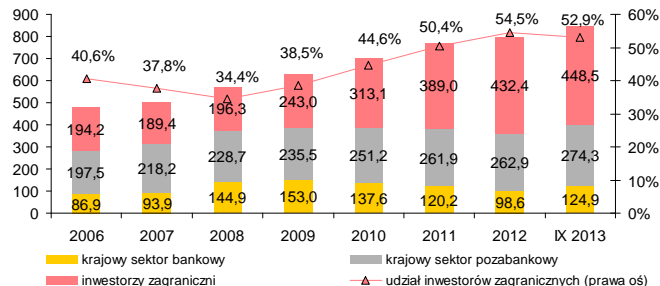
Wyszczególnienie	XII 2012	Struktura XII 2012 w %	VIII 2013	Struktura VIII 2013 w %	IX 2013	struktura IX 2013 w %	zmiana		zmiana	
							IX 2013 – VIII 2013		IX 2013 - XII 2012	
							w mln zł	w %	w mln zł	w %
Zadłużenie Skarbu Państwa	793.853,7	100,0	842.011,2	100,0	847.710,5	100,0	5.699,3	0,7	53.856,8	6,8
I. Zadłużenie krajowe Skarbu Państwa (wobec rezydentów)	361.478,4	45,5	396.082,5	47,0	399.207,7	47,1	3.125,2	0,8	37.729,2	10,4
1. Krajowy sektor bankowy, w tym:	98.564,1	12,4	120.232,3	14,3	124.864,5	14,7	4.632,3	3,9	26.300,4	26,7
- instrumenty krajowe	91.526,3	11,5	111.113,9	13,2	116.168,9	13,7	5.055,0	4,5	24.642,6	26,9
- instrumenty zagraniczne	7.037,8	0,9	9.118,4	1,1	8.695,6	1,0	-422,8	-4,6	1.657,9	23,6
2. Krajowy sektor pozabankowy	262.914,4	33,1	275.850,2	32,8	274.343,1	32,4	-1.507,1	-0,5	11.428,8	4,3
- instrumenty krajowe	260.964,9	32,9	274.479,3	32,6	272.979,5	32,2	-1.499,8	-0,5	12.014,6	4,6
- instrumenty zagraniczne	1.949,5	0,2	1.370,9	0,2	1.363,7	0,2	-7,2	-0,5	-585,8	-30,0
II. Zadłużenie zagraniczne Skarbu Państwa (wobec nierezydentów)	432.375,3	54,5	445.928,7	53,0	448.502,8	52,9	2.574,1	0,6	16.127,6	3,7
- instrumenty krajowe	190.478,7	24,0	197.883,1	23,5	200.559,4	23,7	2.676,3	1,4	10.080,7	5,3
- instrumenty zagraniczne	241.896,5	30,5	248.045,5	29,5	247.943,4	29,2	-102,2	0,0	6.046,9	2,5

Zadłużenie SP wg kryterium miejsca emisji (mld zł)



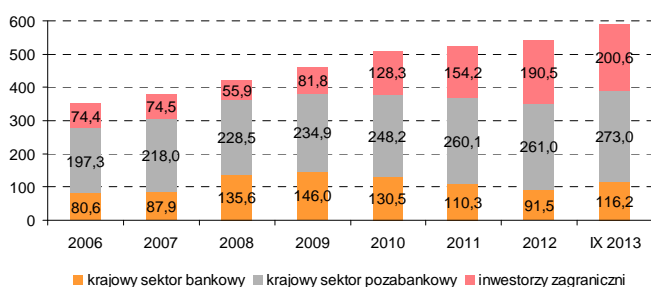
Udział długu zagranicznego w długi ogółem spadł z 31,6% na koniec 2012 r. do 30,4% na koniec września 2013 r. Było to efektem finansowania potrzeb pożyczkowych w 2013 r. głównie na rynku krajowym, potrzeby walutowe w większości zostały sfinansowane wyprzedzająco w 2012 r.

Zadłużenie SP w układzie podmiotowym (mld zł)



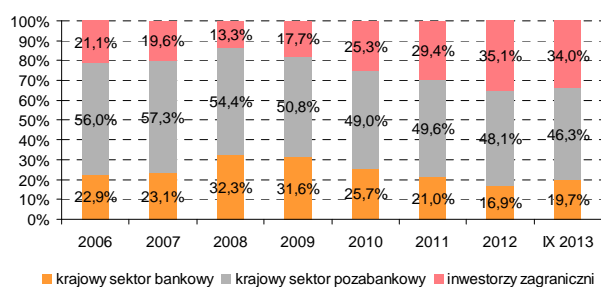
We wrześniu 2013 r. udział inwestorów zagranicznych w długi SP spadł wobec końca 2012 r. z 54,5% do 52,9%. Największy nominalny przyrost zadłużenia w 2013 r. odnotowano wobec krajowego sektora bankowego (26,3 mld zł).

Zadłużenie krajowe SP w układzie podmiotowym (mld zł)



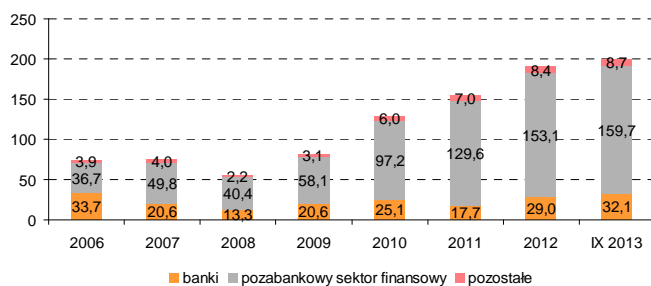
Największą grupą wierzycieli, o udziale 46,3% w długi krajowym, jest w dalszym ciągu krajowy sektor pozabankowy (w tym przede wszystkim OFE, zakłady ubezpieczeniowe, fundusze inwestycyjne).

Struktura zadłużenia krajowego SP



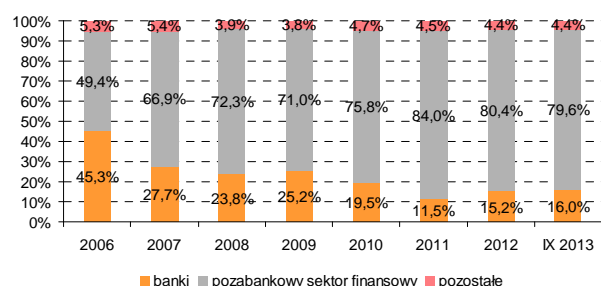
Udział inwestorów zagranicznych w długi krajowym od końca 2012 r. spadł z 35,1% do 34,0%.

Zadłużenie krajowe SP wobec inwestorów zagranicznych (mld zł)



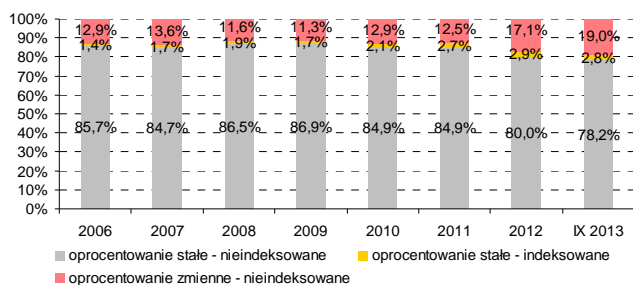
Przyrost zadłużenia wobec nierezydentów w krajowym długi SP w okresie od końca 2008 r. do IX 2013 r. (łącznie o 144,7 mld zł) jest związany głównie ze wzrostem zadłużenia wobec pozabankowego sektora finansowego.

Struktura zadłużenia krajowego SP wobec inwestorów zagranicznych



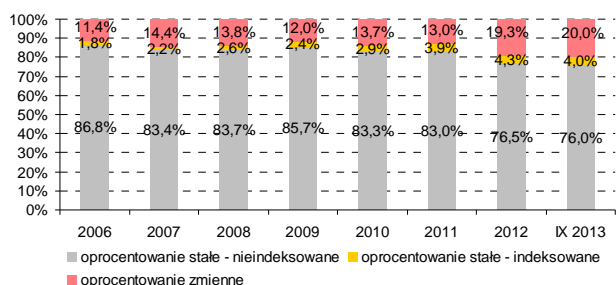
Udział pozabankowego sektora finansowego w strukturze zadłużenia krajowego SP wobec nierezydentów utrzymuje się na wysokim poziomie, około 80%.

Struktura długu SP wg rodzaju oprocentowania i indeksacji



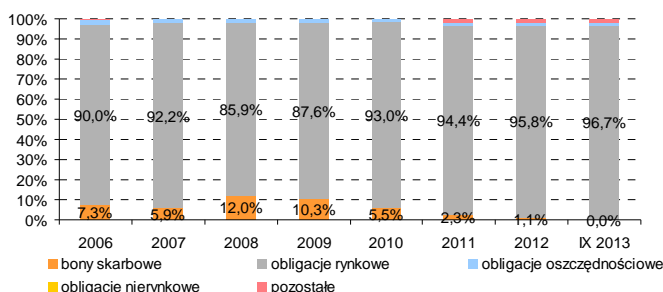
Przeważającą część długu SP stanowi zadłużenie o oprocentowaniu stałym (81,0%), z tego większość (78,2%) to instrumenty nieindeksowane.

Struktura długu krajowego wg rodzaju oprocentowania i indeksacji



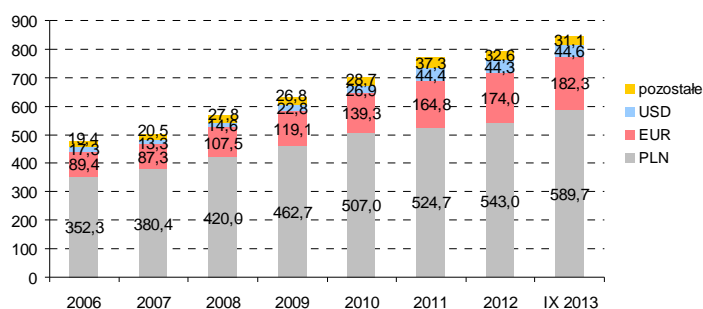
Również w strukturze długu krajowego SP dominują instrumenty o oprocentowaniu stałym. Udział instrumentów o zmiennym oprocentowaniu na koniec września 2013 r. wyniósł 20,0%.

Zadłużenie krajowe SP (wg kryterium miejsca emisji)



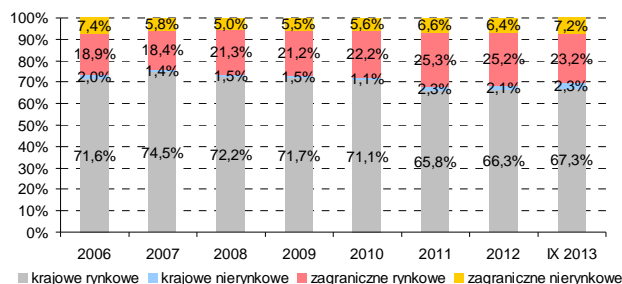
Przeważającą większość krajowego długu SP stanowią obligacje rynkowe (96,7%). Na koniec września 2013 r. brak było zadłużenia w bonach skarbowych.

Zadłużenie SP wg rodzaju waluty (mld zł)



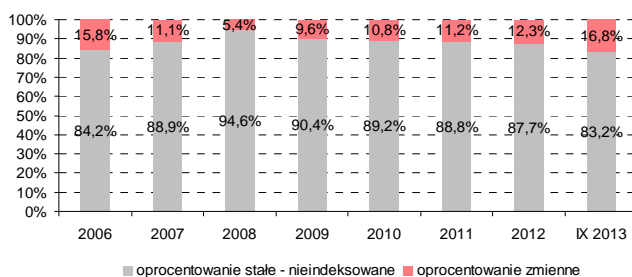
Na koniec września 2013 r. zadłużenie w walutach obcych wyniosło równowartość 258,0 mld zł i było wyższe od stanu na koniec 2012 r. o 7,1 mld zł.

Dług SP wg rodzaju instrumentu



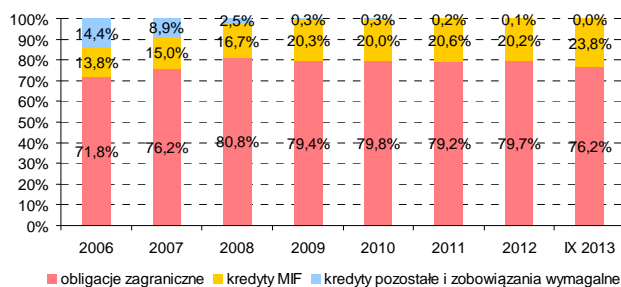
Struktura długu SP w podziale na rodzaj instrumentu pozostaje stabilna. W skład pozycji „instrumenty nierynkowe”, stanowiącej łącznie 9,5% długu SP, wchodzi głównie kredyty zagraniczne, przyjęte depozyty oraz obligacje oszczędnościowe.

Struktura długu zagranicznego wg rodzaju oprocentowania i indeksacji



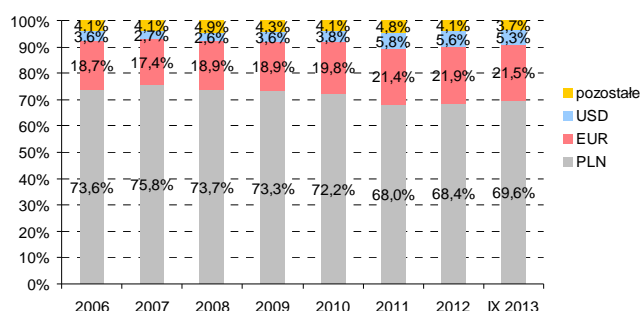
Udział instrumentów o zmiennym oprocentowaniu w długu zagranicznym SP na koniec września 2013 r. wzrósł do 16,8% z 12,3% na koniec 2012 r. Zdecydowana większość instrumentów o oprocentowaniu zmiennym to kredyty z międzynarodowych instytucji finansowych (MIF).

Zadłużenie zagraniczne SP (wg kryterium miejsca emisji)



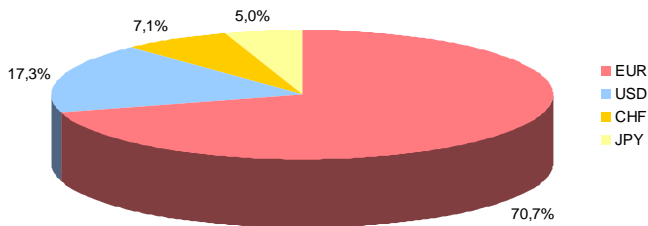
Niemal całość zadłużenia zagranicznego SP (wg kryterium miejsca emisji) stanowią obligacje zagraniczne (76,2%) oraz kredyty zaciągnięte w MIF (23,8%).

Struktura walutowa zadłużenia SP



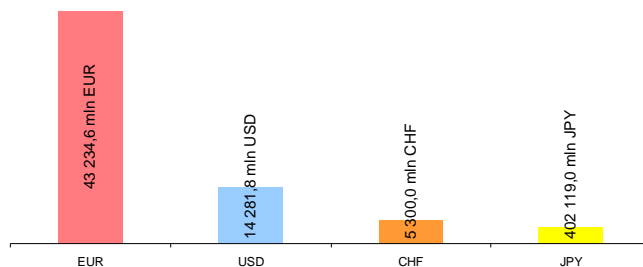
Blisko 70% zadłużenia SP stanowi zadłużenie nominowane w PLN a około 22% zadłużenie nominowane w EUR.

Struktura walutowa zadłużenia zagranicznego SP



Okolo 71% zadłużenia zagranicznego SP stanowi zadłużenie nominowane w EUR.

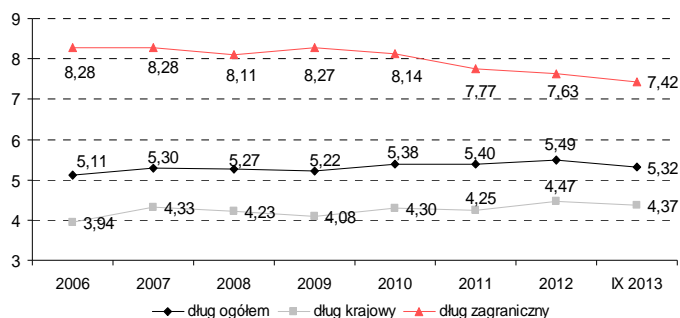
Zadłużenie zagraniczne SP *



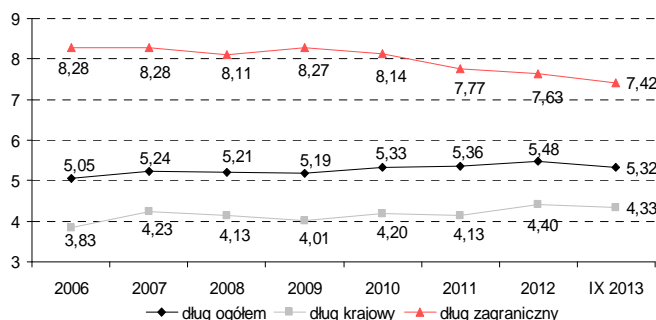
* Proporcje słupków na wykresie odpowiadają wysokości zadłużenia w przeliczeniu na EUR.

Wartość nominalna zadłużenia w EUR na koniec września 2013 r. wyniosła 43,2 mld EUR.

Średnia zapadalność długu SP (w latach)

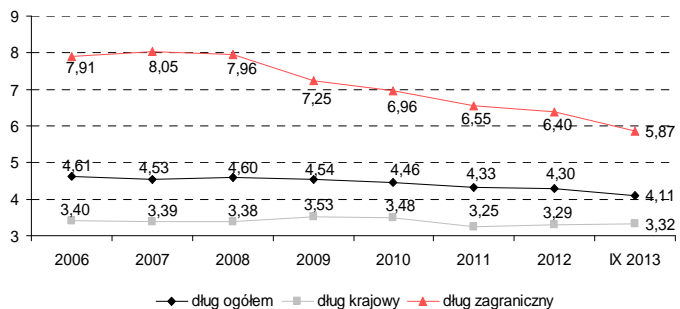


Średnia zapadalność długu SP - bez obligacji indeksowanej (w latach)

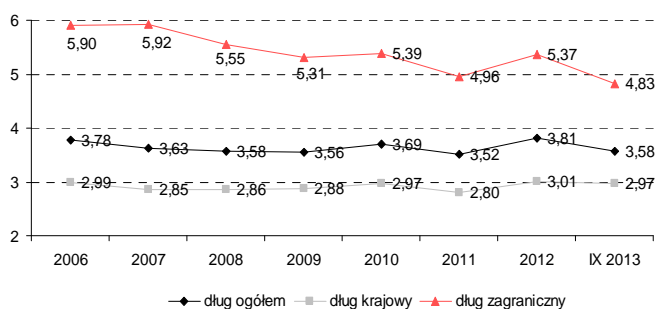


W 2013 r. wskaźniki **ryzyka refinansowania** nieznacznie się pogorszyły – średnia zapadalność długu SP spadła z 5,49 do 5,32 roku, co było efektem spadku średniej zapadalności długu krajowego z 4,47 do 4,37 roku oraz spadku średniej zapadalności długu zagranicznego z 7,63 do 7,42 roku.

ATR zadłużenia SP (w latach)

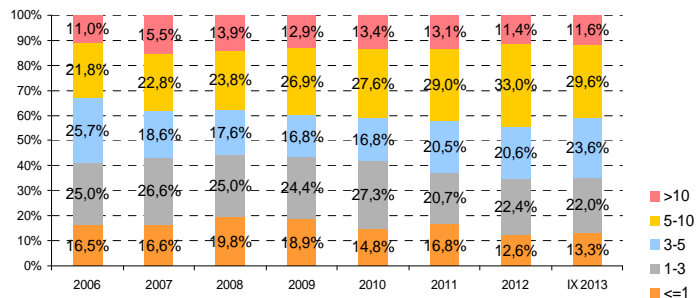


Duration zadłużenia SP - bez obligacji indeksowanej (w latach)



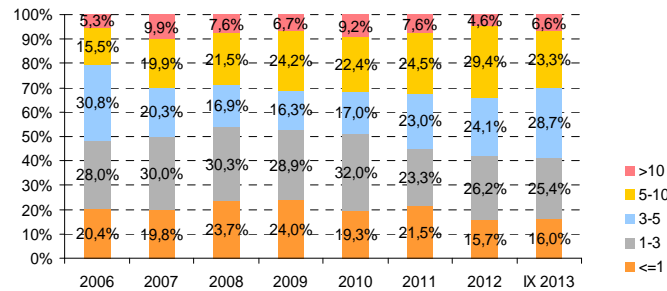
Wskaźniki **ryzyka stopy procentowej** od początku 2013 r. również uległy pogorszeniu – ATR (ang. *average time to refixing*) długu SP spadło z 4,30 do 4,11 roku, natomiast duration długu SP z 3,81 do 3,58 roku.

Zadłużenie SP wg faktycznych terminów wykupu (lata)



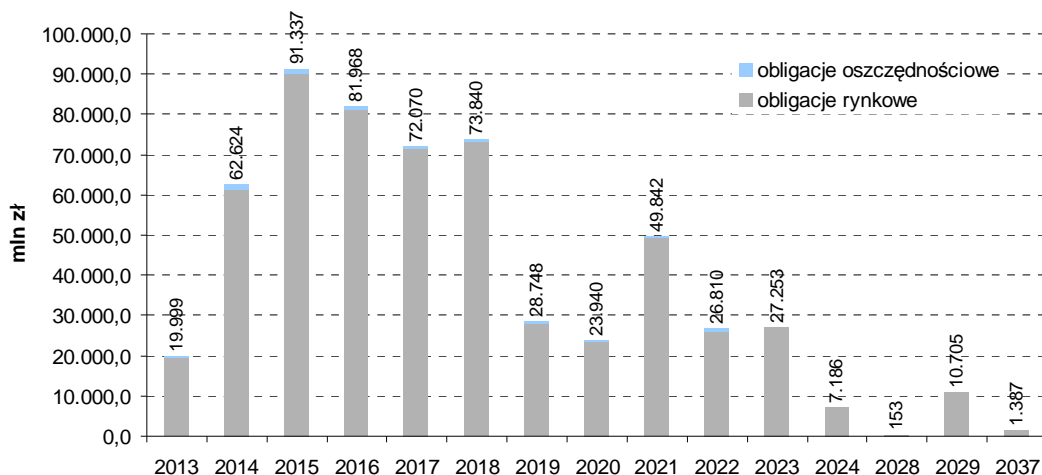
Zadłużenie o terminie zapadalności do 3 lat (włącznie) stanowiło 35,3% całości długu SP (na koniec 2012 r. 35,0%), a o terminie do 1 roku 13,3%.

Zadłużenie krajowe wg faktycznych terminów wykupu (lata)



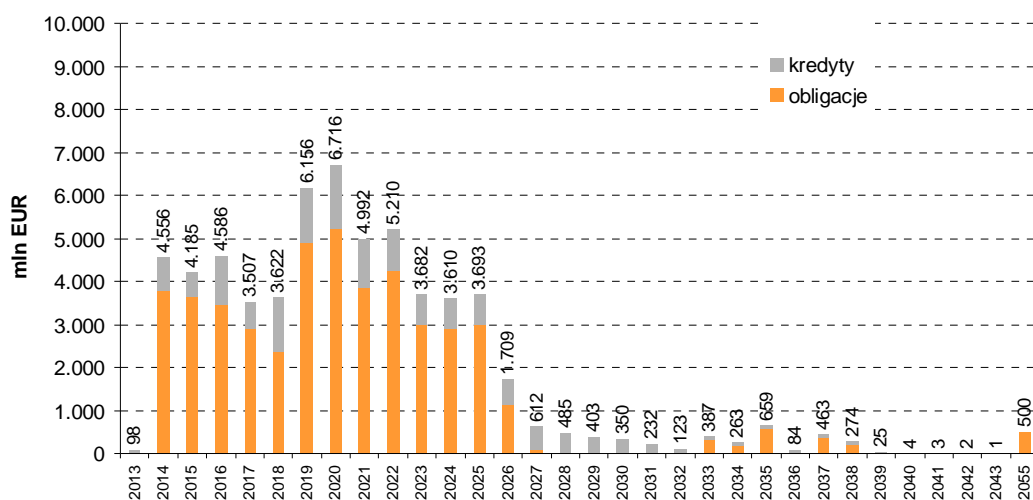
Krajowe zadłużenie o terminie zapadalności do 3 lat (włącznie) stanowiło 41,4% krajowego długu SP (na koniec 2012 r. 41,9%), a o terminie do 1 roku 16,0%.

**Zapadalność zadłużenia krajowego w obligacjach skarbowych wg stanu
na dzień 30 września 2013 r.**



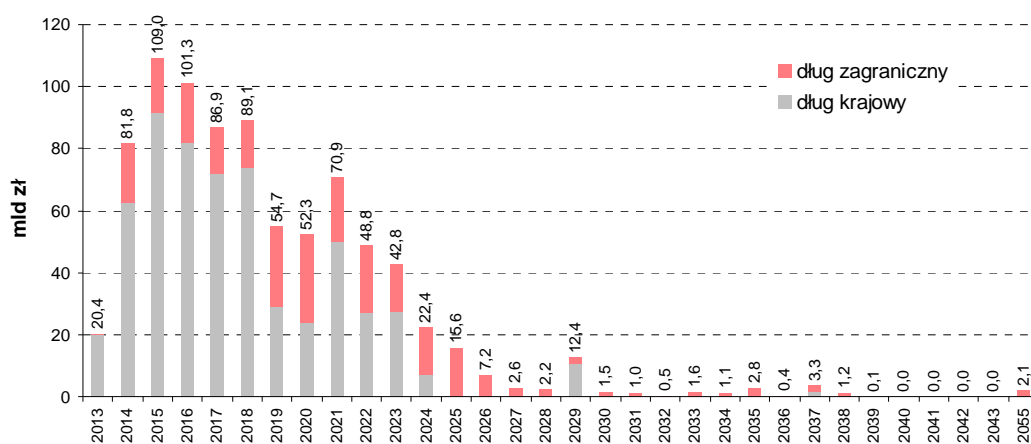
* Na wykresie nie została uwzględniona część zadłużenia krajowego SP stanowiąca instrumenty krótkoterminowe: (a) o terminie zapadalności w 2013 r. – pozostały dług SP (głównie depozyty jednostek sektora finansów publicznych oraz zobowiązania wymagalne) o wartości 11.790 mln zł oraz (b) o terminie zapadalności w 2014 r. – depozyty jednostek sektora finansów publicznych 54 mln zł.

**Zapadalność zadłużenia zagranicznego (obligacje i kredyty) wg stanu
na dzień 30 września 2013 r.**



* Na wykresie nie została uwzględniona część zadłużenia zagranicznego SP: zobowiązania wymagalne (31,7 tys. zł) o terminie zapadalności w 2013 r.

**Zapadalność zadłużenia Skarbu Państwa (obligacje skarbowe i kredyty) wg
stanu
na dzień 30 września 2013 r.**



Tablica 4. Zadłużenie Skarbu Państwa wg kryterium miejsca emisji w układzie wg instrumentów (w mln zł)

Wyszczególnienie	XII 2012	Struktura XII 2012 w %	VIII 2013	Struktura VIII 2013 w %	IX 2013	struktura IX 2013 w %	zmiana		zmiana	
							IX 2013 – VIII 2013		IX 2013 - XII 2012	
							w mln zł	w %	w mln zł	w %
Zadłużenie Skarbu Państwa	793.853,7	100,0	842.011,2	100,0	847.710,5	100,0	5.699,3	0,7	53.856,8	6,8
I. Zadłużenie krajowe Skarbu Państwa	542.969,9	68,4	583.476,3	69,3	589.707,8	69,6	6.231,5	1,1	46.737,9	8,6
1. Zadłużenie z tytułu SPW	533.477,5	67,2	571.909,2	67,9	577.863,4	68,2	5.954,2	1,0	44.386,0	8,3
1.1. Rynkowe SPW	526.109,5	66,3	564.489,1	67,0	570.401,3	67,3	5.912,2	1,0	44.291,8	8,4
oprocentowanie stałe - nieindeksowane	404.025,7	50,9	430.732,5	51,2	434.766,3	51,3	4.033,8	0,9	30.740,6	7,6
bony skarbowe	6.110,4	0,8	-	0,0	-	0,0	0,0	-	-6.110,4	-100,0
obligacje OK	55.489,4	7,0	58.849,1	7,0	61.273,7	7,2	2.424,6	4,1	5.784,4	10,4
obligacje PS	151.290,3	19,1	169.571,2	20,1	172.470,2	20,3	2.899,0	1,7	21.179,9	14,0
obligacje DS	154.636,1	19,5	164.032,1	19,5	162.742,3	19,2	-1.289,8	-0,8	8.106,2	5,2
obligacje WS	36.499,5	4,6	38.280,0	4,5	38.280,0	4,5	0,0	0,0	1.780,5	4,9
oprocentowanie stałe - indeksowane	23.100,0	2,9	23.288,3	2,8	23.355,9	2,8	67,6	0,3	255,8	1,1
obligacje IZ	23.100,0	2,9	23.288,3	2,8	23.355,9	2,8	67,6	0,3	255,8	1,1
oprocentowanie zmienne	98.983,8	12,5	110.468,4	13,1	112.279,2	13,2	1.810,7	1,6	13.295,3	13,4
obligacje TZ	494,6	0,1	405,5	0,0	405,5	0,0	0,0	0,0	-89,1	-18,0
obligacje WZ	97.739,2	12,3	109.312,9	13,0	111.123,7	13,1	1.810,7	1,7	13.384,5	13,7
obligacje PP	750,0	0,1	750,0	0,1	750,0	0,1	0,0	0,0	0,0	0,0
1.2. Oszczędnościowe SPW	7.367,9	0,9	7.420,1	0,9	7.462,2	0,9	42,1	0,6	94,2	1,3
oprocentowanie stałe	1.784,0	0,2	1.593,9	0,2	1.622,6	0,2	28,6	1,8	-161,4	-9,0
obligacje DOS	1.784,0	0,2	1.593,9	0,2	1.622,6	0,2	28,6	1,8	-161,4	-9,0
oprocentowanie zmienne	5.584,0	0,7	5.826,1	0,7	5.839,6	0,7	13,4	0,2	255,6	4,6
obligacje TOZ	80,5	0,0	152,0	0,0	162,2	0,0	10,2	6,7	81,6	101,4
obligacje COI	1.831,9	0,2	1.859,6	0,2	1.856,2	0,2	-3,4	-0,2	24,3	1,3
obligacje EDO	3.671,5	0,5	3.814,5	0,5	3.821,2	0,5	6,7	0,2	149,7	4,1
2. Pozostałe zadłużenie Skarbu Państwa	9.492,4	1,2	11.567,1	1,4	11.844,3	1,4	277,3	2,4	2.351,9	24,8
przyjęte depozyty – wolne środki jsfp	9.438,1	1,2	11.554,8	1,4	11.836,8	1,4	282,1	2,4	2.398,8	25,4
zobowiązania wymagalne	50,8	0,0	7,3	0,0	2,5	0,0	-4,8	-66,2	-48,4	-95,2
inne	3,6	0,0	5,1	0,0	5,1	0,0	0,0	-0,1	1,5	41,2
II. Zadłużenie zagraniczne Skarbu Państwa	250.883,8	31,6	258.534,9	30,7	258.002,7	30,4	-532,2	-0,2	7.118,9	2,8
1. Zadłużenie z tytułu SPW	199.955,1	25,2	199.865,5	23,7	196.611,3	23,2	-3.254,2	-1,6	-3.343,8	-1,7
1.1. Rynkowe SPW	199.955,1	25,2	199.865,5	23,7	196.611,3	23,2	-3.254,2	-1,6	-3.343,8	-1,7
oprocentowanie stałe	198.431,5	25,0	198.303,3	23,6	195.062,0	23,0	-3.241,2	-1,6	-3.369,4	-1,7
EUR	123.367,6	15,5	122.404,2	14,5	120.995,2	14,3	-1.409,0	-1,2	-2.372,4	-1,9
USD	44.014,3	5,5	45.736,8	5,4	44.342,3	5,2	-1.394,4	-3,0	328,0	0,7
CHF	16.680,0	2,1	17.056,3	2,0	16.991,3	2,0	-65,0	-0,4	311,3	1,9
JPY	14.369,6	1,8	13.106,0	1,6	12.733,3	1,5	-372,8	-2,8	-1.636,3	-11,4
oprocentowanie zmienne	1.523,6	0,2	1.562,2	0,2	1.549,2	0,2	-13,0	-0,8	25,6	1,7
USD	253,6	0,0	263,5	0,0	255,5	0,0	-8,0	-3,0	1,9	0,7
CHF	1.270,1	0,2	1.298,7	0,2	1.293,8	0,2	-5,0	-0,4	23,7	1,9
2. Kredyty zagraniczne	50.928,6	6,4	58.669,4	7,0	61.391,4	7,2	2.722,0	4,6	10.462,8	20,5
oprocentowanie stałe	21.496,0	2,7	20.634,2	2,5	19.690,5	2,3	-943,7	-4,6	-1.805,5	-8,4
EUR	21.251,6	2,7	20.492,8	2,4	19.594,2	2,3	-898,7	-4,4	-1.657,4	-7,8
USD	3,9	0,0	-	0,0	-	0,0	0,0	-	-3,9	-100,0
JPY	240,5	0,0	141,3	0,0	96,3	0,0	-45,0	-31,8	-144,1	-59,9
oprocentowanie zmienne	29.432,6	3,7	38.035,2	4,5	41.700,9	4,9	3.665,7	9,6	12.268,3	41,7
EUR	29.428,2	3,7	38.035,2	4,5	41.700,9	4,9	3.665,7	9,6	12.272,7	41,7
USD	4,4	0,0	-	0,0	-	0,0	0,0	-	-4,4	-100,0
3. Pozostałe zadłużenie Skarbu Państwa	0,1	0,0	0,0	0,0	0,0	0,0	0,0	1017,5	-0,1	-61,3

Tablica 5. Zadłużenie Skarbu Państwa w układzie podmiotowym (w mln zł)

Wyszczególnienie	XII 2012	Struktura	VIII 2013	Struktura	IX 2013	struktura	zmiana		zmiana	
		XII 2012 w %		VIII 2013 w %		IX 2013 w %	IX 2013 – VIII 2013 w mln zł	w %	IX 2013 - XII 2012 w mln zł	w %
Zadłużenie Skarbu Państwa	793.853,7	100,0	842.011,2	100,0	847.710,5	100,0	5.699,3	0,7	53.856,8	6,8
I. Zadłużenie Skarbu Państwa wobec rezydentów	361.478,4	45,5	396.082,5	47,0	399.207,7	47,1	3.125,2	0,8	37.729,2	10,4
Krajowy sektor bankowy	98.564,1	12,4	120.232,3	14,3	124.864,5	14,7	4.632,3	3,9	26.300,4	26,7
1. Krajowe SPW	91.526,3	11,5	111.113,9	13,2	116.168,9	13,7	5.055,0	4,5	24.642,6	26,9
1.1. Rynkowe SPW	91.526,3	11,5	111.113,9	13,2	116.168,9	13,7	5.055,0	4,5	24.642,6	26,9
bony skarbowe	3.769,8	0,5	0,0	0,0	0,0	0,0	0,0	-	-3.769,8	-100,0
obligacje OK	7.115,5	0,9	12.615,6	1,5	11.934,9	1,4	-680,7	-5,4	4.819,4	67,7
obligacje PS	24.411,6	3,1	34.443,9	4,1	35.718,5	4,2	1.274,6	3,7	11.307,0	46,3
obligacje DS	19.844,9	2,5	20.101,1	2,4	20.620,5	2,4	519,5	2,6	775,7	3,9
obligacje WS	1.389,7	0,2	2.377,2	0,3	3.706,0	0,4	1.328,8	55,9	2.316,3	166,7
obligacje IZ	581,2	0,1	725,1	0,1	727,6	0,1	2,5	0,3	146,4	25,2
obligacje TZ	0,5	0,0	0,0	0,0	0,0	0,0	0,0	-	-0,5	-100,0
obligacje WZ	34.398,3	4,3	40.836,0	4,8	43.446,3	5,1	2.610,3	6,4	9.048,1	26,3
obligacje PP	15,0	0,0	15,0	0,0	15,0	0,0	0,0	0,0	0,0	0,0
1.2. Oszczędnościowe SPW	0,0	0,0	0,0	0,0	0,0	0,0	0,0	-	0,0	-
obligacje DOS	0,0	0,0	0,0	0,0	0,0	0,0	0,0	-	0,0	-
obligacje TOZ	0,0	0,0	0,0	0,0	0,0	0,0	0,0	-	0,0	-
obligacje COI	0,0	0,0	0,0	0,0	0,0	0,0	0,0	-	0,0	-
obligacje EDO	0,0	0,0	0,0	0,0	0,0	0,0	0,0	-	0,0	-
2. Pozostałe zadłużenie Skarbu Państwa	0,0	0,0	0,0	0,0	0,0	0,0	0,0	-	0,0	-
przyjęte depozyty – wolne środki jsfp	0,0	0,0	0,0	0,0	0,0	0,0	0,0	-	0,0	-
zobowiązania wymagalne	0,0	0,0	0,0	0,0	0,0	0,0	0,0	-	0,0	-
inne	0,0	0,0	0,0	0,0	0,0	0,0	0,0	-	0,0	-
3. Zagraniczne SPW	7.037,8	0,9	9.118,4	1,1	8.695,6	1,0	-422,8	-4,6	1.657,9	23,6
Krajowy sektor pozabankowy	262.914,4	33,1	275.850,2	32,8	274.343,1	32,4	-1.507,1	-0,5	11.428,8	4,3
1. Krajowe SPW	251.472,4	31,7	262.912,2	31,2	261.135,1	30,8	-1.777,1	-0,7	9.662,7	3,8
1.1. Rynkowe SPW	244.122,0	30,8	255.507,5	30,3	253.688,4	29,9	-1.819,1	-0,7	9.566,4	3,9
bony skarbowe	1.750,9	0,2	0,0	0,0	0,0	0,0	0,0	-	-1.750,9	-100,0
obligacje OK	15.930,9	2,0	11.662,7	1,4	13.400,4	1,6	1.737,7	14,9	-2.530,6	-15,9
obligacje PS	70.630,9	8,9	80.894,5	9,6	79.663,2	9,4	-1.231,3	-1,5	9.032,3	12,8
obligacje DS	71.812,2	9,0	71.784,9	8,5	69.967,7	8,3	-1.817,2	-2,5	-1.844,5	-2,6
obligacje WS	16.278,6	2,1	19.850,9	2,4	18.958,5	2,2	-892,4	-4,5	2.679,9	16,5
obligacje IZ	12.960,5	1,6	13.024,7	1,5	14.214,1	1,7	1.189,4	9,1	1.253,6	9,7
obligacje TZ	492,2	0,1	405,2	0,0	405,2	0,0	0,0	0,0	-87,0	-17,7
obligacje WZ	53.530,8	6,7	57.149,6	6,8	56.344,3	6,6	-805,3	-1,4	2.813,6	5,3
obligacje PP	735,0	0,1	735,0	0,1	735,0	0,1	0,0	0,0	0,0	0,0
1.2. Oszczędnościowe SPW	7.350,4	0,9	7.404,7	0,9	7.446,7	0,9	42,0	0,6	96,3	1,3
obligacje DOS	1.782,4	0,2	1.592,5	0,2	1.621,0	0,2	28,5	1,8	-161,4	-9,1
obligacje TOZ	80,3	0,0	151,7	0,0	161,9	0,0	10,2	6,7	81,6	101,5
obligacje COI	1.820,8	0,2	1.850,9	0,2	1.847,6	0,2	-3,3	-0,2	26,9	1,5
obligacje EDO	3.666,9	0,5	3.809,5	0,5	3.816,2	0,5	6,7	0,2	149,3	4,1
2. Pozostałe zadłużenie Skarbu Państwa	9.492,4	1,2	11.567,1	1,4	11.844,3	1,4	277,3	2,4	2.351,9	24,8
przyjęte depozyty – wolne środki jsfp	9.438,1	1,2	11.554,8	1,4	11.836,8	1,4	282,1	2,4	2.398,8	25,4
zobowiązania wymagalne	50,8	0,0	7,3	0,0	2,5	0,0	-4,8	-66,2	-48,4	-95,2
inne	3,6	0,0	5,1	0,0	5,1	0,0	0,0	-0,1	1,5	41,2
3. Zagraniczne SPW	1.949,5	0,2	1.370,9	0,2	1.363,7	0,2	-7,2	-0,5	-585,8	-30,0
II. Zadłużenie Skarbu Państwa wobec nierezydentów	432.375,3	54,5	445.928,7	53,0	448.502,8	52,9	2.574,1	0,6	16.127,6	3,7
1. Krajowe SPW	190.478,7	24,0	197.883,1	23,5	200.559,4	23,7	2.676,3	1,4	10.080,7	5,3
1.1. Rynkowe SPW	190.461,2	24,0	197.867,7	23,5	200.544,0	23,7	2.676,2	1,4	10.082,8	5,3
bony skarbowe	589,7	0,1	0,0	0,0	0,0	0,0	0,0	-	-589,7	-100,0
obligacje OK	32.442,9	4,1	34.570,8	4,1	35.938,4	4,2	1.367,6	4,0	3.495,5	10,8
obligacje PS	56.247,8	7,1	54.232,8	6,4	57.088,5	6,7	2.855,7	5,3	840,7	1,5
obligacje DS	62.979,1	7,9	72.146,2	8,6	72.154,1	8,5	7,9	0,0	9.175,0	14,6
obligacje WS	18.831,2	2,4	16.051,9	1,9	15.615,5	1,8	-436,4	-2,7	-3.215,7	-17,1
obligacje IZ	9.558,4	1,2	9.538,4	1,1	8.414,2	1,0	-1.124,2	-11,8	-1.144,2	-12,0
obligacje TZ	1,9	0,0	0,3	0,0	0,3	0,0	0,0	0,0	-1,6	-83,4
obligacje WZ	9.810,1	1,2	11.327,3	1,3	11.333,0	1,3	5,7	0,0	1.522,9	15,5
obligacje PP	0,0	0,0	0,0	0,0	0,0	0,0	0,0	-	0,0	-
1.2. Oszczędnościowe SPW	17,5	0,0	15,4	0,0	15,5	0,0	0,1	0,4	-2,1	-11,8
obligacje DOS	1,5	0,0	1,4	0,0	1,6	0,0	0,2	13,6	0,1	5,1
obligacje TOZ	0,2	0,0	0,3	0,0	0,3	0,0	0,0	0,0	0,1	44,0
obligacje COI	11,1	0,0	8,7	0,0	8,5	0,0	-0,1	-1,6	-2,6	-23,4
obligacje EDO	4,7	0,0	5,0	0,0	5,0	0,0	0,0	0,1	0,4	7,8
2. Zagraniczne SPW	190.967,9	24,1	189.376,2	22,5	186.551,9	22,0	-2.824,2	-1,5	-4.415,9	-2,3
3. Kredyty zagraniczne	50.928,6	6,4	58.669,4	7,0	61.391,4	7,2	2.722,0	4,6	10.462,8	20,5
Europejski Bank Inwestycyjny	29.130,2	3,7	31.769,3	3,8	34.830,7	4,1	3.061,3	9,6	5.700,5	19,6
Bank Światowy	20.855,6	2,6	25.932,2	3,1	25.647,3	3,0	-284,8	-1,1	4.791,8	23,0
Bank Rozwoju Rady Europy	702,4	0,1	826,6	0,1	817,1	0,1	-9,5	-1,2	114,7	16,3
Klub Paryski	136,4	0,0	84,4	0,0	41,0	0,0	-43,4	-51,4	-95,4	-69,9
pozostałe	104,1	0,0	57,0	0,0	55,3	0,0	-1,6	-2,8	-48,7	-46,8
4. Pozostałe zadłużenie Skarbu Państwa	0,1	0,0	0,0	0,0	0,0	0,0	0,0	1017,5	-0,1	-61,3

Tablica 6. Zadłużenie Skarbu Państwa wg kryterium miejsca emisji oraz faktycznych terminów wykupu (w mln zł)

Wyszczególnienie	XII 2012	Struktura XII 2012 w %	VIII 2013	Struktura VIII 2013 w %	IX 2013	struktura IX 2013 w %	zmiana IX 2013 – VIII 2013		zmiana IX 2013 - XII 2012	
							w mln zł	w %	w mln zł	w %
Razem	793.853,7	100,0	842.011,2	100,0	847.710,5	100,0	5.699,3	0,7	53.856,8	6,8
do 1 roku (włącznie)	99.702,7	12,6	113.842,3	13,5	112.607,3	13,3	-1.235,0	-1,1	12.904,6	12,9
od 1 roku do 3 lat (włącznie)	178.098,0	22,4	186.263,3	22,1	186.458,9	22,0	195,5	0,1	8.360,9	4,7
od 3 do 5 lat (włącznie)	163.590,1	20,6	194.424,1	23,1	199.917,0	23,6	5.492,9	2,8	36.327,0	22,2
od 5 do 10 lat (włącznie)	261.638,9	33,0	251.746,4	29,9	250.513,0	29,6	-1.233,4	-0,5	-11.125,9	-4,3
powyżej 10 lat	90.824,0	11,4	95.735,0	11,4	98.214,3	11,6	2.479,3	2,6	7.390,3	8,1
I. Zadłużenie krajowe	542.969,9	68,4	583.476,3	69,3	589.707,8	69,6	6.231,5	1,1	46.737,9	8,6
do 1 roku (włącznie)	85.243,3	10,7	97.544,1	11,6	94.143,4	11,1	-3.400,8	-3,5	8.900,1	10,4
od 1 roku do 3 lat (włącznie)	142.502,2	18,0	146.958,2	17,5	149.904,3	17,7	2.946,0	2,0	7.402,0	5,2
od 3 do 5 lat (włącznie)	130.944,7	16,5	166.430,8	19,8	169.336,5	20,0	2.905,7	1,7	38.391,8	29,3
od 5 do 10 lat (włącznie)	159.531,5	20,1	135.851,4	16,1	137.658,6	16,2	1.807,2	1,3	-21.872,8	-13,7
powyżej 10 lat	24.748,2	3,1	36.691,7	4,4	38.665,0	4,6	1.973,3	5,4	13.916,8	56,2
1.1. SPW rynkowe	526.109,5	66,3	564.489,1	67,0	570.401,3	67,3	5.912,2	1,0	44.291,8	8,4
o oprocentowaniu stałym	404.025,7	50,9	430.732,5	51,2	434.766,3	51,3	4.033,8	0,9	30.740,6	7,6
do 1 roku (włącznie)	73.394,9	9,2	83.761,4	9,9	80.115,1	9,5	-3.646,3	-4,4	6.720,2	9,2
od 1 roku do 3 lat (włącznie)	118.123,9	14,9	106.979,5	12,7	109.787,3	13,0	2.807,8	2,6	-8.336,5	-7,1
od 3 do 5 lat (włącznie)	93.751,2	11,8	113.311,1	13,5	116.210,1	13,7	2.899,0	2,6	22.458,9	24,0
od 5 do 10 lat (włącznie)	101.701,4	12,8	97.175,1	11,5	97.175,1	11,5	0,0	0,0	-4.526,3	-4,5
powyżej 10 lat	17.054,2	2,1	29.505,3	3,5	31.478,6	3,7	1.973,3	6,7	14.424,4	84,6
indeksowane	23.100,0	2,9	23.288,3	2,8	23.355,9	2,8	67,6	0,3	255,8	1,1
od 1 roku do 3 lat (włącznie)	-	0,0	15.531,6	1,8	15.576,7	1,8	45,1	0,3	15.576,7	-
od 3 do 5 lat (włącznie)	15.406,0	1,9	-	0,0	-	0,0	0,0	-	-15.406,0	-100,0
od 5 do 10 lat (włącznie)	-	0,0	7.756,7	0,9	7.779,2	0,9	22,5	0,3	7.779,2	-
powyżej 10 lat	7.694,0	1,0	-	0,0	-	0,0	0,0	-	-7.694,0	-100,0
o oprocentowaniu zmiennym	98.983,8	12,5	110.468,4	13,1	112.279,2	13,2	1.810,7	1,6	13.295,3	13,4
do 1 roku (włącznie)	884,1	0,1	1.008,0	0,1	1.008,0	0,1	0,0	0,0	123,8	14,0
od 1 roku do 3 lat (włącznie)	22.782,8	2,9	22.569,9	2,7	22.569,9	2,7	0,0	0,0	-213,0	-0,9
od 3 do 5 lat (włącznie)	20.777,2	2,6	51.914,6	6,2	51.914,6	6,1	0,0	0,0	31.137,5	149,9
od 5 do 10 lat (włącznie)	54.539,7	6,9	27.789,6	3,3	29.600,3	3,5	1.810,7	6,5	-24.939,4	-45,7
powyżej 10 lat	-	0,0	7.186,4	0,9	7.186,4	0,8	0,0	0,0	7.186,4	-
1.2. SPW oszczędnościowe	7.367,9	0,9	7.420,1	0,9	7.462,2	0,9	42,1	0,6	94,2	1,3
o oprocentowaniu stałym	1.784,0	0,2	1.593,9	0,2	1.622,6	0,2	28,6	1,8	-161,4	-9,0
do 1 roku (włącznie)	1.028,4	0,1	878,5	0,1	870,9	0,1	-7,6	-0,9	-157,5	-15,3
od 1 roku do 3 lat (włącznie)	755,6	0,1	715,4	0,1	751,7	0,1	36,3	5,1	-3,9	-0,5
o oprocentowaniu zmiennym	5.584,0	0,7	5.826,1	0,7	5.839,6	0,7	13,4	0,2	255,6	4,6
do 1 roku (włącznie)	443,4	0,1	329,1	0,0	305,1	0,0	-24,1	-7,3	-138,3	-31,2
od 1 roku do 3 lat (włącznie)	839,9	0,1	1.161,8	0,1	1.218,7	0,1	56,8	4,9	378,7	45,1
od 3 do 5 lat (włącznie)	1.010,3	0,1	1.205,1	0,1	1.211,8	0,1	6,7	0,6	201,5	19,9
od 5 do 10 lat (włącznie)	3.290,4	0,4	3.130,1	0,4	3.104,0	0,4	-26,0	-0,8	-186,3	-5,7
2. Pozostałe zadłużenie Skarbu Państwa	9.492,4	1,2	11.567,1	1,4	11.844,3	1,4	277,3	2,4	2.351,9	24,8
do 1 roku (włącznie)	9.492,4	1,2	11.567,1	1,4	11.844,3	1,4	277,3	2,4	2.351,9	24,8
II. Zadłużenie zagraniczne	250.883,8	31,6	258.534,9	30,7	258.002,7	30,4	-532,2	-0,2	7.118,9	2,8
do 1 roku (włącznie)	14.459,5	1,8	16.298,1	1,9	18.464,0	2,2	2.165,8	13,3	4.004,5	27,7
od 1 roku do 3 lat (włącznie)	35.595,8	4,5	39.305,1	4,7	36.554,6	4,3	-2.750,5	-7,0	958,8	2,7
od 3 do 5 lat (włącznie)	32.645,4	4,1	27.993,3	3,3	30.580,5	3,6	2.587,2	9,2	-2.064,9	-6,3
od 5 do 10 lat (włącznie)	102.107,4	12,9	115.895,0	13,8	112.854,3	13,3	-3.040,6	-2,6	10.747,0	10,5
powyżej 10 lat	66.075,8	8,3	59.043,4	7,0	59.549,3	7,0	505,9	0,9	-6.526,5	-9,9
1. Obligacje zagraniczne	199.955,1	25,2	199.865,5	23,7	196.611,3	23,2	-3.254,2	-1,6	-3.343,8	-1,7
o oprocentowaniu stałym	198.431,5	25,0	198.303,3	23,6	195.062,0	23,0	-3.241,2	-1,6	-3.369,4	-1,7
do 1 roku (włącznie)	11.363,2	1,4	12.849,9	1,5	15.245,0	1,8	2.395,1	18,6	3.881,8	34,2
od 1 roku do 3 lat (włącznie)	29.414,2	3,7	31.379,8	3,7	28.321,7	3,3	-3.058,1	-9,7	-1.092,5	-3,7
od 3 do 5 lat (włącznie)	26.599,6	3,4	23.288,9	2,8	22.974,4	2,7	-314,5	-1,4	-3.625,2	-13,6
od 5 do 10 lat (włącznie)	81.204,4	10,2	91.290,9	10,8	89.597,1	10,6	-1.693,8	-1,9	8.392,7	10,3
powyżej 10 lat	49.850,1	6,3	39.493,9	4,7	38.923,8	4,6	-570,0	-1,4	-10.926,3	-21,9
o oprocentowaniu zmiennym	1.523,6	0,2	1.562,2	0,2	1.549,2	0,2	-13,0	-0,8	25,6	1,7
od 1 roku do 3 lat (włącznie)	1.523,6	0,2	1.562,2	0,2	1.549,2	0,2	-13,0	-0,8	25,6	1,7
2. Kredyty zagraniczne	50.928,6	6,4	58.669,4	7,0	61.391,4	7,2	2.722,0	4,6	10.462,8	20,5
o oprocentowaniu stałym	21.496,0	2,7	20.634,2	2,5	19.690,5	2,3	-943,7	-4,6	-1.805,5	-8,4
do 1 roku (włącznie)	2.798,4	0,4	1.866,2	0,2	1.380,0	0,2	-486,2	-26,1	-1.418,4	-50,7
od 1 roku do 3 lat (włącznie)	2.648,6	0,3	4.879,5	0,6	4.823,0	0,6	-56,5	-1,2	2.174,4	82,1
od 3 do 5 lat (włącznie)	4.993,9	0,6	2.945,5	0,3	5.176,2	0,6	2.230,7	75,7	182,3	3,7
od 5 do 10 lat (włącznie)	7.520,0	0,9	7.592,3	0,9	5.058,9	0,6	-2.533,4	-33,4	-2.461,2	-32,7
powyżej 10 lat	3.535,1	0,4	3.350,7	0,4	3.252,4	0,4	-98,3	-2,9	-282,6	-8,0
o oprocentowaniu zmiennym	29.432,6	3,7	38.035,2	4,5	41.700,9	4,9	3.665,7	9,6	12.268,3	41,7
do 1 roku (włącznie)	297,9	0,0	1.582,1	0,2	1.839,0	0,2	256,8	16,2	1.541,1	517,4
od 1 roku do 3 lat (włącznie)	2.009,3	0,3	1.483,6	0,2	1.860,6	0,2	377,0	25,4	-148,7	-7,4
od 3 do 5 lat (włącznie)	1.051,9	0,1	1.758,9	0,2	2.429,9	0,3	671,0	38,1	1.378,0	131,0
od 5 do 10 lat (włącznie)	13.382,9	1,7	17.011,8	2,0	18.198,4	2,1	1.186,6	7,0	4.815,5	36,0
powyżej 10 lat	12.690,6	1,6	16.198,8	1,9	17.373,1	2,0	1.174,2	7,2	4.682,4	36,9
3. Pozostałe zadłużenie Skarbu Państwa	0,1	0,0	0,0	0,0	0,0	0,0	0,0	1017,5	-0,1	-61,3
do 1 roku (włącznie)	0,1	0,0	0,0	0,0	0,0	0,0	0,0	1017,5	-0,1	-61,3

Tablica 7. Zadłużenie SP wg kryterium miejsca emisji wyrażone w mln EUR (wg nominalu)

Wyszczególnienie	XII 2012	VIII 2013	IX 2013	zmiana		zmiana	
				IX 2013 – VIII 2013		IX 2013 – XII 2012	
				w mln EUR	w %	w mln EUR	w %
Zadłużenie Skarbu Państwa	194.181,7	197.405,0	201.055,5	3.650,6	1,8	6.873,8	3,5
I. Zadłużenie krajowe Skarbu Państwa	132.813,9	136.792,9	139.863,8	3.070,9	2,2	7.049,9	5,3
1. Dług z tytułu SPW	130.492,0	134.081,0	137.054,6	2.973,6	2,2	6.562,6	5,0
1.1. Rynkowe SPW	128.689,8	132.341,4	135.284,8	2.943,4	2,2	6.595,0	5,1
- bony skarbowe	1.494,6	0,0	0,0	0,0	-	-1.494,6	-100,0
- obligacje skarbowe wyemitowane na rynek krajowy	127.195,1	132.341,4	135.284,8	2.943,4	2,2	8.089,7	6,4
1.2. Obligacje oszczędnościowe	1.802,2	1.739,6	1.769,8	30,2	1,7	-32,4	-1,8
2. Pozostałe zadłużenie krajowe SP	2.321,9	2.711,8	2.809,2	97,3	3,6	487,3	21,0
II. Zadłużenie zagraniczne Skarbu Państwa	61.367,8	60.612,1	61.191,7	579,6	1,0	-176,1	-0,3
1. Dług z tytułu SPW	48.910,3	46.857,4	46.631,2	-226,2	-0,5	-2.279,1	-4,7
2. Dług z tytułu kredytów	12.457,5	13.754,7	14.560,5	805,8	5,9	2.103,0	16,9
1.1. Klub Paryski	33,4	19,8	9,7	-10,1	-50,9	-23,6	-70,9
1.2. Międzynarodowe Instytucje Finansowe	12.398,6	13.721,6	14.537,6	816,1	5,9	2.139,0	17,3
- Bank Światowy	5.101,4	6.079,7	6.082,9	3,2	0,1	981,5	19,2
- Europejski Bank Inwestycyjny	7.125,4	7.448,1	8.261,0	812,8	10,9	1.135,5	15,9
- Bank Rozwoju Rady Europy	171,8	193,8	193,8	0,0	0,0	22,0	12,8
1.3. pozostałe	25,5	13,4	13,1	-0,2	-1,7	-12,3	-48,4
3. Pozostałe zadłużenie zagraniczne SP	0,0	0,0	0,0	0,0	1030,5	0,0	-62,4
<i>Kurs przyjęty do obliczeń (PLN/EUR)</i>	<i>4,0882</i>	<i>4,2654</i>	<i>4,2163</i>	<i>-0,0491</i>	<i>-1,2</i>	<i>0,1281</i>	<i>3,1</i>

Tablica 8. Zadłużenie SP wg kryterium miejsca emisji wyrażone w mln USD (wg nominalu)

Wyszczególnienie	XII 2012	VIII 2013	IX 2013	zmiana		zmiana	
				IX 2013 – VIII 2013		IX 2013 – XII 2012	
				w mln USD	w %	w mln USD	w %
Zadłużenie Skarbu Państwa	256.114,9	261.421,1	271.467,2	10.046,1	3,8	15.352,3	6,0
I. Zadłużenie krajowe Skarbu Państwa	175.174,2	181.153,2	188.845,5	7.692,3	4,2	13.671,3	7,8
1. Dług z tytułu SPW	172.111,7	177.561,9	185.052,5	7.490,6	4,2	12.940,8	7,5
1.1. Rynkowe SPW	169.734,7	175.258,2	182.662,9	7.404,7	4,2	12.928,2	7,6
- bony skarbowe	1.971,3	0,0	0,0	0,0	-	-1.971,3	-100,0
- obligacje skarbowe wyemitowane na rynek krajowy	167.763,3	175.258,2	182.662,9	7.404,7	4,2	14.899,5	8,9
1.2. Obligacje oszczędnościowe	2.377,1	2.303,7	2.389,6	85,9	3,7	12,6	0,5
2. Pozostałe zadłużenie krajowe SP	3.062,5	3.591,3	3.793,0	201,7	5,6	730,5	23,9
II. Zadłużenie zagraniczne Skarbu Państwa	80.940,7	80.267,9	82.621,7	2.353,8	2,9	1.681,0	2,1
1. Dług z tytułu SPW	64.510,0	62.052,7	62.961,9	909,3	1,5	-1.548,0	-2,4
2. Dług z tytułu kredytów	16.430,7	18.215,2	19.659,7	1.444,5	7,9	3.229,0	19,7
1.1. Klub Paryski	44,0	26,2	13,1	-13,1	-49,9	-30,9	-70,2
1.2. Międzynarodowe Instytucje Finansowe	16.353,1	18.171,3	19.628,9	1.457,5	8,0	3.275,8	20,0
- Bank Światowy	6.728,5	8.051,2	8.213,2	162,0	2,0	1.484,7	22,1
- Europejski Bank Inwestycyjny	9.398,0	9.863,5	11.154,0	1.290,5	13,1	1.756,0	18,7
- Bank Rozwoju Rady Europy	226,6	256,6	261,7	5,0	2,0	35,0	15,5
1.3. pozostałe	33,6	17,7	17,7	0,0	0,2	-15,9	-47,2
3. Pozostałe zadłużenie zagraniczne SP	0,0	0,0	0,0	0,0	1052,7	0,0	-61,6
<i>Kurs przyjęty do obliczeń (PLN/USD)</i>	<i>3,0996</i>	<i>3,2209</i>	<i>3,1227</i>	<i>-0,0982</i>	<i>-3,0</i>	<i>0,0231</i>	<i>0,7</i>

Ministerstwo Finansów,
 Departament Długu Publicznego
 tel. +48 22 694 50 00
 sekretariat.dp@mf.gov.pl