

# Zadłużenie Skarbu Państwa 02/2014

## Biuletyn miesięczny

Zadłużenie Skarbu Państwa (SP) na koniec lutego 2014 r. wyniosło **733.453,7 mln zł**, co oznaczało:

- spadek o 130.557,4 mln zł (o 15,1%) w lutym br.
- spadek o 104.571,2 mln zł (o 12,5%) w porównaniu z końcem 2013 r.

Spadek zadłużenia w lutym oraz od końca 2013 r. był głównie spowodowany umorzeniem skarbowych papierów wartościowych w efekcie przeprowadzenia reformy w systemie emerytalnym. W dniu 3.02.2014 r.<sup>\*)</sup> do ZUS zostało przekazane 51,5% aktywów netto OFE, w tym SPW oraz obligacje gwarantowane przez SP. SPW zostały nabyte przez SP od ZUS, a następnie umorzone, co skutkowało jednorazowym obniżeniem długu SP o 130.187,6 mln zł, tj. ok. 7,6% PKB.

Po wyłączeniu efektu umorzenia SPW w lutym br. zadłużenie SP na koniec lutego 2014 r.:

- spadło o 369,8 mln zł (o 0,04%) w lutym br.
- wzrosło o 25 616,3 mln zł (o 3,1%) w porównaniu z końcem 2013 r.

Bez efektu umorzenia SPW przyrost zadłużenia SP od początku 2014 r. wynikał głównie z:

- finansowania potrzeb pożyczkowych netto (18,0 mld zł, tj. 32,6% całorocznych potrzeb netto),

\*) Na podstawie art. 23 ustawy z dnia 6 grudnia 2013 r. o zmianie niektórych ustaw w związku z określeniem zasad wypłaty emerytur ze środków zgromadzonych w otwartych funduszach emerytalnych.

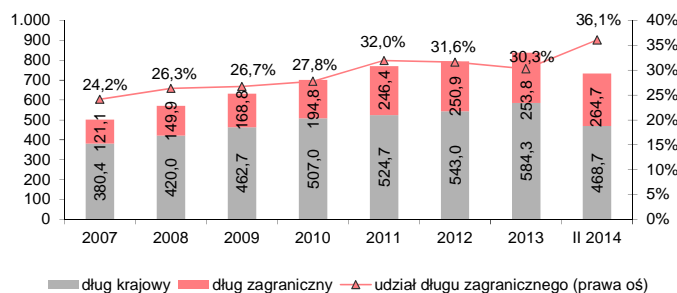
**Tablica 2. Zadłużenie Skarbu Państwa wg kryterium miejsca emisji w układzie wg instrumentów (w mln zł)**

Wyszczególnienie	XII 2013	Struktura XII 2013 w %	I 2014	Struktura I 2014 w %	II 2014	struktura II 2014 w %	zmiana		zmiana	
							II 2014 – I 2014		II 2014 – XII 2013	
							w mln zł	w %	w mln zł	w %
<b>Zadłużenie Skarbu Państwa</b>	<b>838.024,9</b>	<b>100,0</b>	<b>864.011,0</b>	<b>100,0</b>	<b>733.453,7</b>	<b>100,0</b>	<b>-130.557,4</b>	<b>-15,1</b>	<b>-104.571,2</b>	<b>-12,5</b>
<b>I. Zadłużenie krajowe Skarbu Państwa</b>	<b>584.272,6</b>	<b>69,7</b>	<b>589.264,6</b>	<b>68,2</b>	<b>468.709,8</b>	<b>63,9</b>	<b>-120.554,8</b>	<b>-20,5</b>	<b>-115.562,8</b>	<b>-19,8</b>
1. Dług z tytułu SPW	574.338,0	68,5	578.855,9	67,0	457.896,3	62,4	-120.959,6	-20,9	-116.441,7	-20,3
1.1. Rynkowe SPW	565.703,8	67,5	570.130,6	66,0	448.818,8	61,2	-121.311,8	-21,3	-116.884,9	-20,7
- bony skarbowe	0,0	0,0	0,0	0,0	0,0	0,0	0,0	-	0,0	-
- obligacje wyemitowane na rynek krajowy	565.703,8	67,5	570.130,6	66,0	448.818,8	61,2	-121.311,8	-21,3	-116.884,9	-20,7
1.2. Oszczędnościowe SPW	8.634,2	1,0	8.725,3	1,0	9.077,4	1,2	352,2	4,0	443,3	5,1
2. Pozostałe zadłużenie Skarbu Państwa	9.934,6	1,2	10.408,7	1,2	10.813,5	1,5	404,7	3,9	878,9	8,8
<b>II. Zadłużenie zagraniczne Skarbu Państwa</b>	<b>253.752,3</b>	<b>30,3</b>	<b>274.746,4</b>	<b>31,8</b>	<b>264.743,9</b>	<b>36,1</b>	<b>-10.002,5</b>	<b>-3,6</b>	<b>10.991,6</b>	<b>4,3</b>
1. Dług z tytułu SPW	193.781,9	23,1	211.319,2	24,5	202.524,0	27,6	-8.795,2	-4,2	8.742,1	4,5
2. Dług z tytułu kredytów	59.970,4	7,2	63.427,3	7,3	62.219,9	8,5	-1.207,4	-1,9	2.249,5	3,8
3. Pozostałe zadłużenie Skarbu Państwa	0,0	0,0	0,0	0,0	0,0	0,0	0,0	0,0	0,0	0,0

**Tablica 3. Zadłużenie Skarbu Państwa w układzie podmiotowym (w mln zł)**

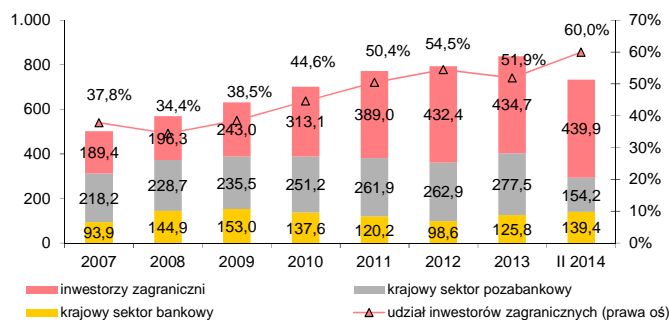
Wyszczególnienie	XII 2013	Struktura XII 2013 w %	I 2014	Struktura I 2014 w %	II 2014	struktura II 2014 w %	zmiana		zmiana	
							II 2014 – I 2014		II 2014 – XII 2013	
							w mln zł	w %	w mln zł	w %
<b>Zadłużenie Skarbu Państwa</b>	<b>838.024,9</b>	<b>100,0</b>	<b>864.011,0</b>	<b>100,0</b>	<b>733.453,7</b>	<b>100,0</b>	<b>-130.557,4</b>	<b>-15,1</b>	<b>-104.571,2</b>	<b>-12,5</b>
<b>I. Zadłużenie krajowe Skarbu Państwa (wobec rezydentów)</b>	<b>403.314,2</b>	<b>48,1</b>	<b>417.068,0</b>	<b>48,3</b>	<b>293.546,4</b>	<b>40,0</b>	<b>-123.521,7</b>	<b>-29,6</b>	<b>-109.767,9</b>	<b>-27,2</b>
<b>1. Krajowy sektor bankowy, w tym:</b>	<b>125.813,6</b>	<b>15,0</b>	<b>133.726,6</b>	<b>15,5</b>	<b>139.386,5</b>	<b>19,0</b>	<b>5.659,9</b>	<b>4,2</b>	<b>13.572,9</b>	<b>10,8</b>
- instrumenty krajowe	114.686,2	13,7	120.858,1	14,0	126.875,8	17,3	6.017,7	5,0	12.189,6	10,6
- instrumenty zagraniczne	11.127,4	1,3	12.868,5	1,5	12.510,7	1,7	-357,9	-2,8	1.383,3	12,4
<b>2. Krajowy sektor pozabankowy</b>	<b>277.500,6</b>	<b>33,1</b>	<b>283.341,5</b>	<b>32,8</b>	<b>154.159,9</b>	<b>21,0</b>	<b>-129.181,6</b>	<b>-45,6</b>	<b>-123.340,7</b>	<b>-44,4</b>
- instrumenty krajowe	276.428,0	33,0	282.121,2	32,7	153.129,1	20,9	-128.992,0	-45,7	-123.298,9	-44,6
- instrumenty zagraniczne	1.072,6	0,1	1.220,3	0,1	1.030,8	0,1	-189,5	-15,5	-41,9	-3,9
<b>II. Zadłużenie zagraniczne Skarbu Państwa (wobec nierezydentów)</b>	<b>434.710,7</b>	<b>51,9</b>	<b>446.943,0</b>	<b>51,7</b>	<b>439.907,3</b>	<b>60,0</b>	<b>-7.035,7</b>	<b>-1,6</b>	<b>5.196,6</b>	<b>1,2</b>
- instrumenty krajowe	193.158,3	23,0	186.285,4	21,6	188.704,8	25,7	2.419,5	1,3	-4.453,5	-2,3
- instrumenty zagraniczne	241.552,3	28,8	260.657,6	30,2	251.202,5	34,2	-9.455,1	-3,6	9.650,1	4,0

Zadłużenie SP wg kryterium miejsca emisji (mld zł)



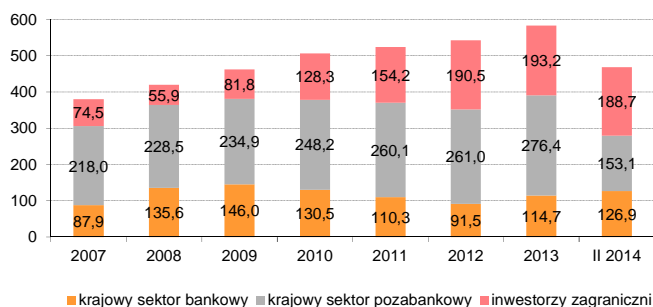
Udział długu zagranicznego w długu ogółem wzrósł z 30,3% na koniec 2013 r. do 36,1% na koniec lutego 2014 r. Wzrost ten wynikał głównie z jednorazowego umorzenia części krajowych obligacji skarbowych, co wpłynęło na zmianę struktury długu.

Zadłużenie SP w układzie podmiotowym (mld zł)



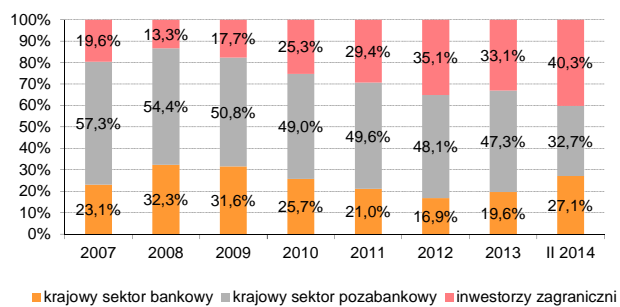
W lutym 2014 r. udział inwestorów zagranicznych w długu SP wzrósł wobec końca 2013 r. z 51,9% do 60,0%. Zmiana ta wynikała również głównie z umorzenia części krajowych obligacji skarbowych.

Zadłużenie krajowe SP w układzie podmiotowym (mld zł)



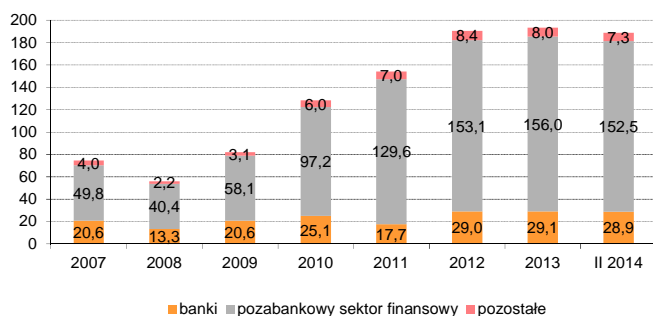
W lutym 2014 r. zadłużenie wobec krajowego sektora pozabankowego zmniejszyło się o 129,0 mld zł (o 123,3 mld zł w stosunku do końca 2013 r.), na co główny wpływ miało umorzenie obligacji skarbowych o wartości 130,2 mld zł przekazanych w ramach reformy emerytalnej przez OFE. O 2,4 mld zł wzrosło w lutym zadłużenie wobec inwestorów zagranicznych (spadek o 4,5 mld zł od początku roku). Spadek zadłużenia wobec nierezydentów od początku roku wynikał z wykupu w styczniu obligacji OK0114, z której 8,3 mld posiadali nierezydenci.

Struktura zadłużenia krajowego SP



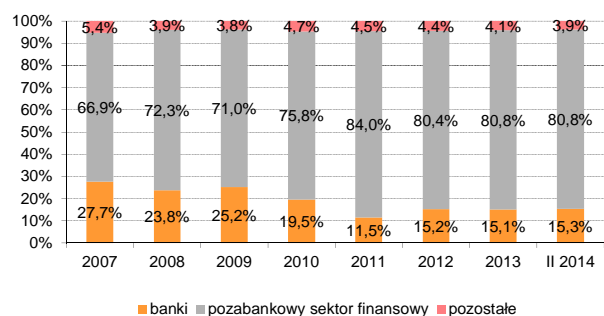
Zmniejszenie zaangażowania krajowego sektora pozabankowego w SPW spowodowało, że udziały zarówno inwestorów zagranicznych, jak i sektora bankowego w długu krajowym wzrosły od końca 2013 r. z 33,1% i 19,6% do odpowiednio 40,3% i 27,1%.

Zadłużenie krajowe SP wobec inwestorów zagranicznych (mld zł)



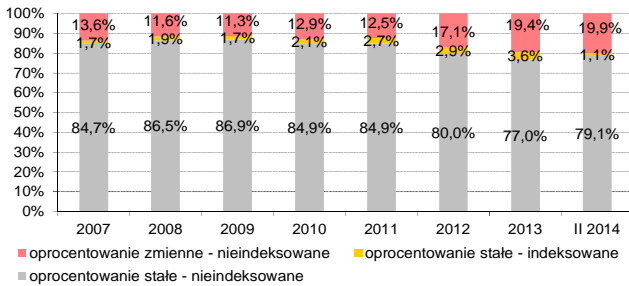
Spadek zadłużenia wobec nierezydentów w krajowym długu SP w 2014 r. obserwowany jest we wszystkich grupach inwestorów, przy czym wartościowo największy spadek dotyczy pozabankowego sektora finansowego.

Struktura zadłużenia krajowego SP wobec inwestorów zagranicznych



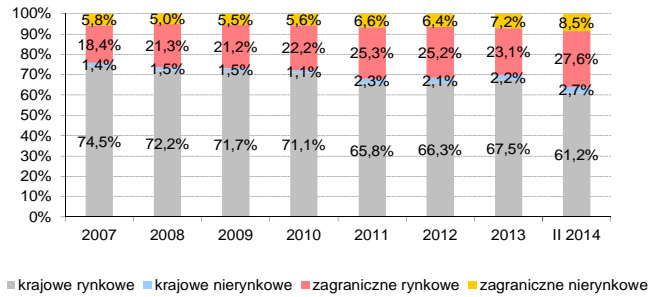
Udział pozabankowego sektora finansowego w strukturze zadłużenia krajowego SP wobec nierezydentów utrzymuje się od 2012 r. na wysokim, stabilnym poziomie, około 80%.

Struktura długu SP wg rodzaju oprocentowania i indeksacji



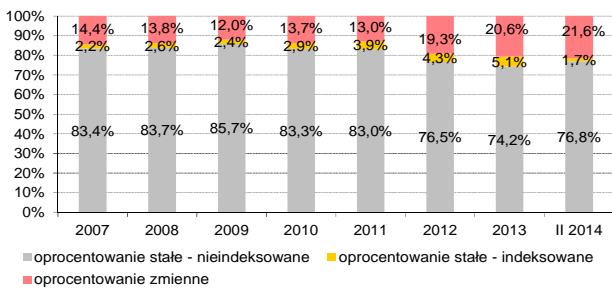
Przeważającą część długu SP stanowi zadłużenie o oprocentowaniu stałym (80,1%), z tego większość (79,1%) to instrumenty nieindeksowane.

Dług SP wg rodzaju instrumentu



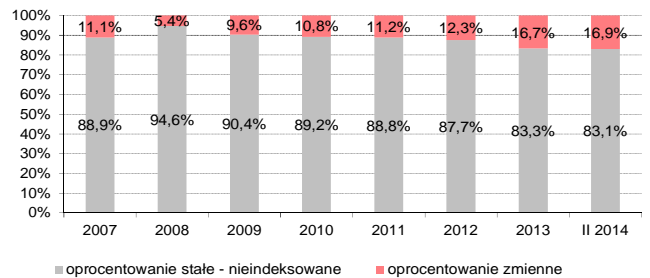
Zmniejszenie udziału krajowych instrumentów rynkowych w długu SP wynikało z faktu, że umorzenie SPW dotyczyło niemal w 100% krajowych obligacji rynkowych.

Struktura długu krajowego wg rodzaju oprocentowania i indeksacji



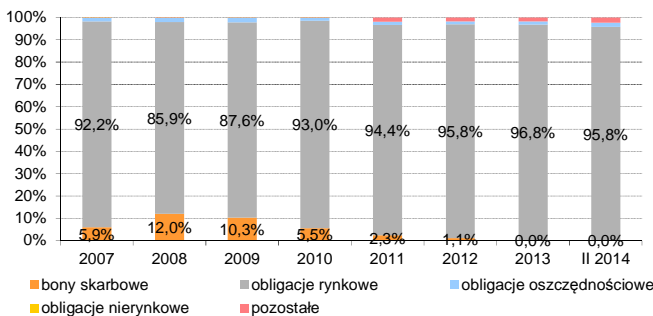
Duży wpływ na zmianę struktury długu krajowego wg rodzaju oprocentowania i indeksacji w lutym 2014 r. miało umorzenie: 19% obligacji stałoprocentowych nieindeksowanych, 23% obligacji o oprocentowaniu zmiennym i 74% obligacji indeksowanych. Umorzenie znacznej części obligacji indeksowanych spowodowało zmniejszenie udziału tych instrumentów w długu krajowym z 5,1% na koniec 2013 r. do 1,7% na koniec lutego 2014 r.

Struktura długu zagranicznego wg rodzaju oprocentowania i indeksacji



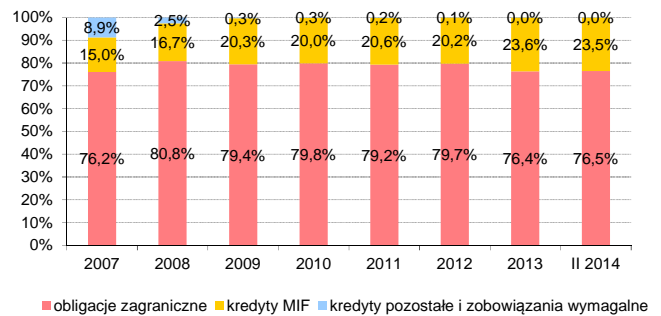
Udział instrumentów o zmiennym oprocentowaniu w długu zagranicznym SP na koniec lutego 2014 r. utrzymał się na poziomie zbliżonym do grudnia 2013 r. i wyniósł 16,9%. Zdecydowana większość instrumentów o oprocentowaniu zmiennym to kredyty z międzynarodowych instytucji finansowych (MIF).

Zadłużenie krajowe SP (wg kryterium miejsca emisji)



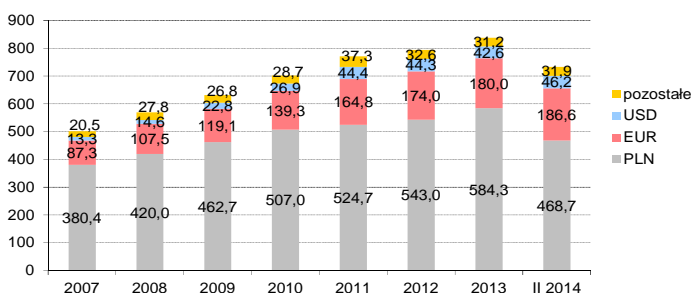
Przeważającą większość krajowego długu SP stanowią obligacje rynkowe (95,8%). Na koniec lutego 2014 r. nie występowało zadłużenie w bonach skarbowych.

Zadłużenie zagraniczne SP (wg kryterium miejsca emisji)



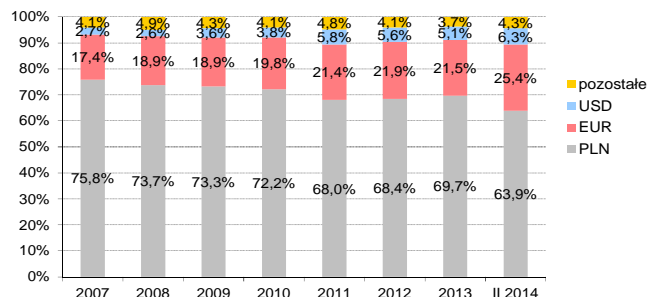
Ponad 75% całości zadłużenia zagranicznego SP stanowią obligacje zagraniczne. Od końca 2007 r. istotnie wzrósł udział kredytów zaciągniętych w MIF, wykorzystywanych ze względu na atrakcyjne warunki finansowania.

Zadłużenie SP wg rodzaju waluty (mld zł)

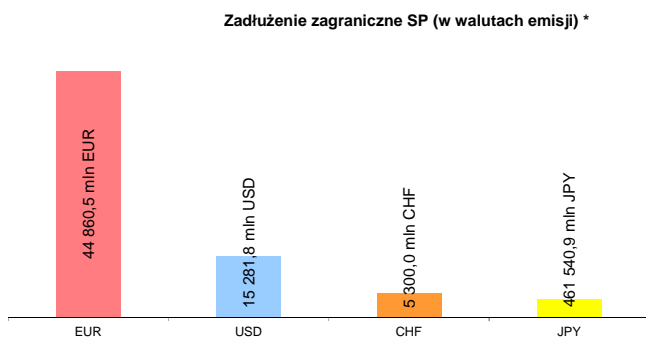
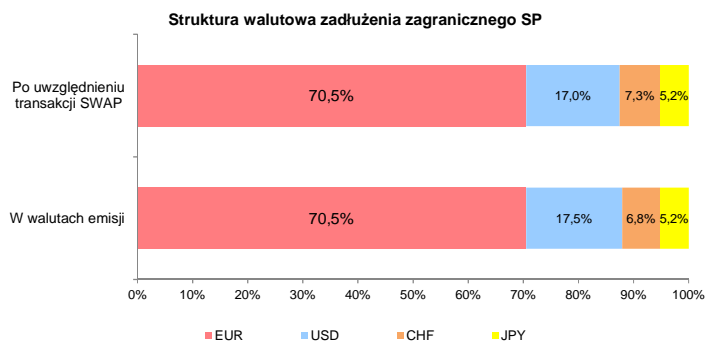


Na koniec lutego 2014 r. zadłużenie w walutach obcych wyniosło równowartość 264,7 mld zł i było wyższe od stanu na koniec 2013 r. o 11,0 mld zł.

Struktura walutowa zadłużenia SP



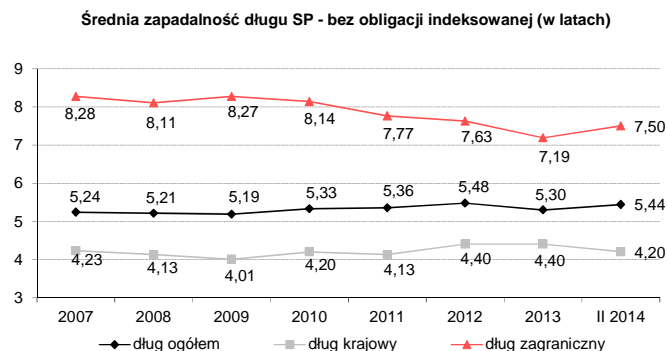
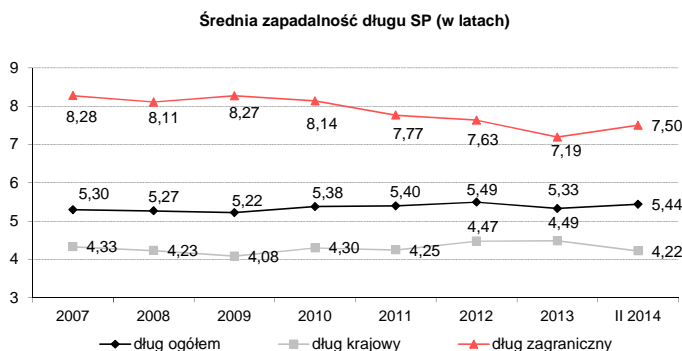
Okolo 64% zadłużenia SP stanowi zadłużenie nominowane w PLN (spadek udziału wobec końca 2013 r. wynika z umorzenia w lutym 130,1 mld zł SPW nominowanych w PLN) a okolo 25% zadłużenie nominowane w EUR.



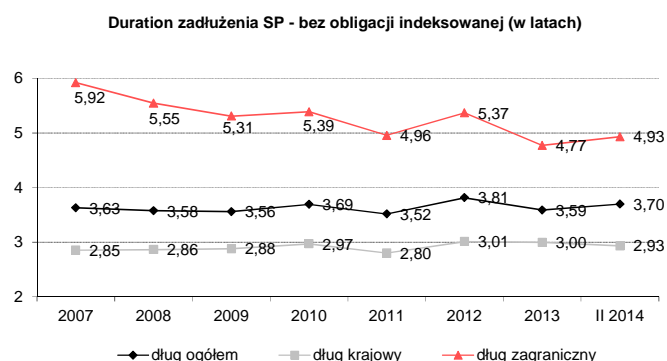
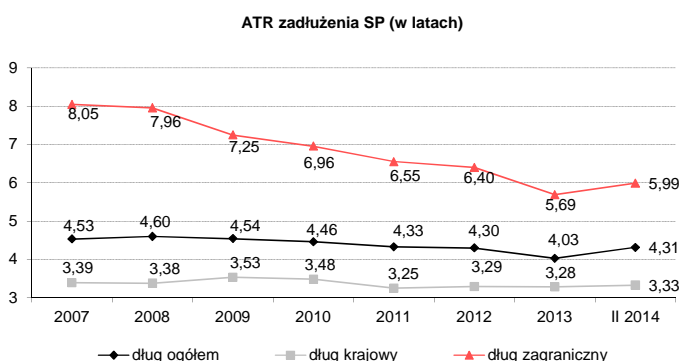
Zgodnie z założeniami Strategii zarządzania długiem, ponad 70% zadłużenia zagranicznego SP stanowi zadłużenie nominowane w EUR.

\* Proporcje słupków na wykresie odpowiadają wysokości zadłużenia w przeliczeniu na EUR.

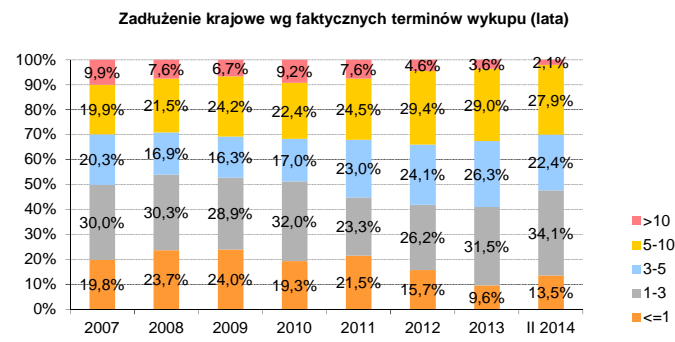
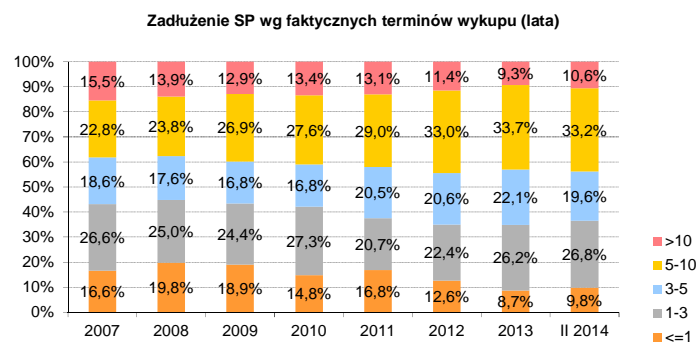
Wartość nominalna zadłużenia w EUR na koniec lutego 2014 r. wyniosła blisko 44,9 mld EUR.



Od końca 2013 r. wskaźniki **ryzyka refinansowania** uległy poprawie – średnia zapadalność długu SP wzrosła z 5,33 do 5,44 roku, co było wypadkową spadku średniej zapadalności długu krajowego z 4,49 do 4,22 roku oraz wzrostu średniej zapadalności długu zagranicznego z 7,19 do 7,50 roku.



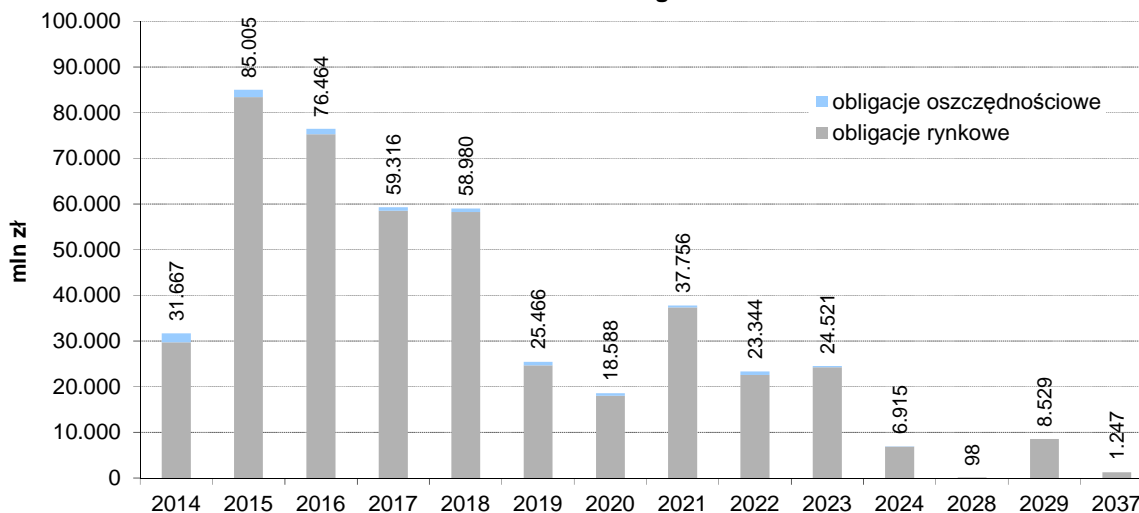
Wskaźniki **ryzyka stopy procentowej** od końca 2013 r. również się poprawiły – ATR (ang. *average time to refixing*) długu SP wzrosło z 4,03 do 4,31 roku, natomiast duration długu SP z 3,59 do 3,70 roku.



Zadłużenie o terminie zapadalności do 3 lat (włącznie) stanowiło 36,6% całości długu SP (na koniec 2013 r. 34,9%), a o terminie do 1 roku 9,8%.

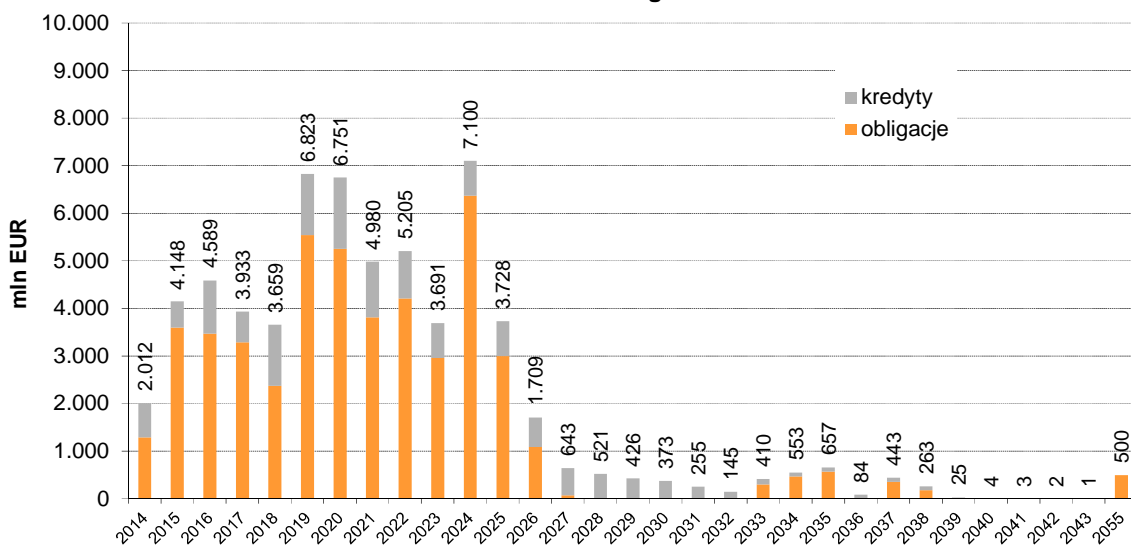
Krajowe zadłużenie o terminie zapadalności do 3 lat (włącznie) stanowiło 47,6% krajowego długu SP (na koniec 2013 r. 41,1%), a o terminie do 1 roku 13,5%.

**Zapadalność zadłużenia krajowego w obligacjach skarbowych wg stanu na dzień 28 lutego 2014 r.**



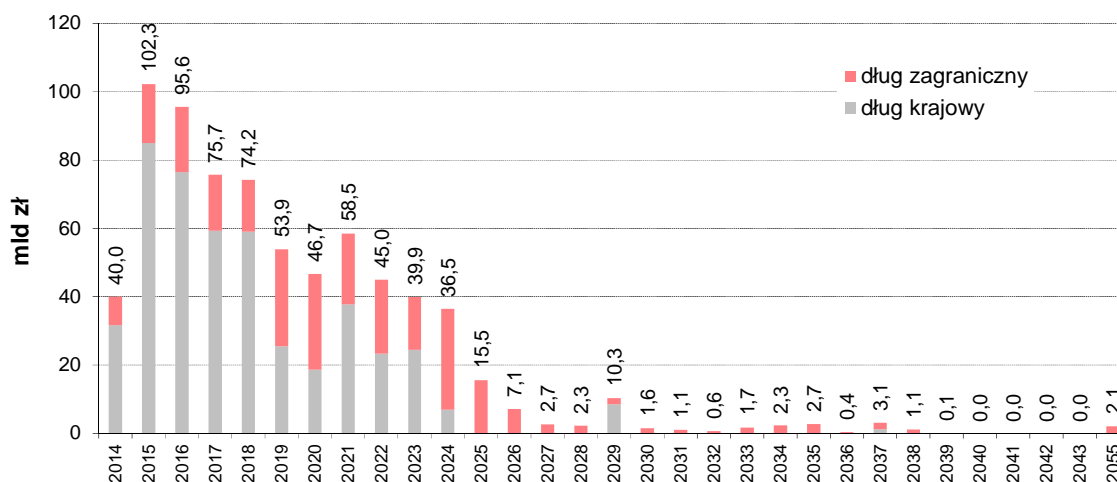
\* Na wykresie nie została uwzględniona część zadłużenia krajowego SP stanowiąca instrumenty krótkoterminowe: (a) o terminie zapadalności w 2014 r. – pozostały dług SP (głównie depozyty jednostek sektora finansów publicznych oraz zobowiązania wymagalne) o wartości 10.793 mln zł oraz (b) o terminie zapadalności w 2015 r. – depozyty jednostek sektora finansów publicznych o wartości 20 mln zł.

**Zapadalność zadłużenia zagranicznego (obligacje i kredyty) wg stanu na dzień 28 lutego 2014 r.**



\* Zadłużenie zagraniczne SP obejmuje również zobowiązania wymagalne (3,5 tys. zł) o terminie zapadalności w 2014 r.

**Zapadalność zadłużenia Skarbu Państwa (obligacje skarbowe i kredyty) wg stanu na dzień 28 lutego 2014 r.**



**Tablica 4. Zadłużenie Skarbu Państwa wg kryterium miejsca emisji w układzie wg instrumentów (w mln zł)**

Wyszczególnienie	XII 2013	Struktura XII 2013 w %	I 2014	Struktura I 2014 w %	II 2014	struktura II 2014 w %	zmiana		zmiana	
							II 2014 – I 2014		II 2014 – XII 2013	
							w mln zł	w %	w mln zł	w %
<b>Zadłużenie Skarbu Państwa</b>	<b>838.024,9</b>	<b>100,0</b>	<b>864.011,0</b>	<b>100,0</b>	<b>733.453,7</b>	<b>100,0</b>	<b>-130.557,4</b>	<b>-15,1</b>	<b>-104.571,2</b>	<b>-12,5</b>
<b>I. Zadłużenie krajowe Skarbu Państwa</b>	<b>584.272,6</b>	<b>69,7</b>	<b>589.264,6</b>	<b>68,2</b>	<b>468.709,8</b>	<b>63,9</b>	<b>-120.554,8</b>	<b>-20,5</b>	<b>-115.562,8</b>	<b>-19,8</b>
1. Zadłużenie z tytułu SPW	574.338,0	68,5	578.855,9	67,0	457.896,3	62,4	-120.959,6	-20,9	-116.441,7	-20,3
1.1. Rynkowe SPW	565.703,8	67,5	570.130,6	66,0	448.818,8	61,2	-121.311,8	-21,3	-116.884,9	-20,7
oprocentowanie stałe - nieindeksowane	421.166,5	50,3	420.593,4	48,7	345.959,4	47,2	-74.634,0	-17,7	-75.207,1	-17,9
obligacje OK	61.527,1	7,3	51.242,1	5,9	50.058,6	6,8	-1.183,5	-2,3	-11.468,6	-18,6
obligacje PS	172.794,2	20,6	178.381,2	20,6	140.977,0	19,2	-37.404,2	-21,0	-31.817,2	-18,4
obligacje DS	148.565,1	17,7	152.690,1	17,7	122.470,0	16,7	-30.220,2	-19,8	-26.095,2	-17,6
obligacje WS	38.280,0	4,6	38.280,0	4,4	32.453,9	4,4	-5.826,2	-15,2	-5.826,2	-15,2
oprocentowanie stałe - indeksowane	30.050,3	3,6	29.994,1	3,5	7.777,9	1,1	-22.216,2	-74,1	-22.272,4	-74,1
obligacje IZ	30.050,3	3,6	29.994,1	3,5	7.777,9	1,1	-22.216,2	-74,1	-22.272,4	-74,1
oprocentowanie zmienne	114.487,0	13,7	119.543,0	13,8	95.081,5	13,0	-24.461,5	-20,5	-19.405,5	-16,9
obligacje TZ	360,5	0,0	360,5	0,0	302,4	0,0	-58,1	-16,1	-58,1	-16,1
obligacje WZ	114.126,5	13,6	119.182,5	13,8	94.779,1	12,9	-24.403,4	-20,5	-19.347,4	-17,0
1.2. Oszczędnościowe SPW	8.634,2	1,0	8.725,3	1,0	9.077,4	1,2	352,2	4,0	443,3	5,1
oprocentowanie stałe	2.685,5	0,3	2.735,0	0,3	3.048,5	0,4	313,6	11,5	363,0	13,5
obligacje KOS	873,1	0,1	872,1	0,1	1.152,8	0,2	280,7	32,2	279,6	32,0
obligacje DOS	1.812,4	0,2	1.862,9	0,2	1.895,8	0,3	32,9	1,8	83,4	4,6
oprocentowanie zmienne	5.948,7	0,7	5.990,3	0,7	6.028,9	0,8	38,6	0,6	80,2	1,3
obligacje TOZ	258,6	0,0	274,8	0,0	309,3	0,0	34,5	12,6	50,7	19,6
obligacje COI	1.848,3	0,2	1.846,1	0,2	1.830,9	0,2	-15,3	-0,8	-17,5	-0,9
obligacje EDO	3.841,7	0,5	3.869,4	0,4	3.888,8	0,5	19,4	0,5	47,1	1,2
2. Pozostałe zadłużenie Skarbu Państwa	9.934,6	1,2	10.408,7	1,2	10.813,5	1,5	404,7	3,9	878,9	8,8
przyjęte depozyty – wolne środki jsfp	9.918,5	1,2	10.392,6	1,2	10.797,3	1,5	404,7	3,9	878,9	8,9
zobowiązania wymagalne	12,6	0,0	12,6	0,0	12,6	0,0	0,0	0,0	0,0	0,0
inne	3,6	0,0	3,6	0,0	3,6	0,0	0,0	0,0	0,0	0,0
<b>II. Zadłużenie zagraniczne Skarbu Państwa</b>	<b>253.752,3</b>	<b>30,3</b>	<b>274.746,4</b>	<b>31,8</b>	<b>264.743,9</b>	<b>36,1</b>	<b>-10.002,5</b>	<b>-3,6</b>	<b>10.991,6</b>	<b>4,3</b>
1. Zadłużenie z tytułu SPW	193.781,9	23,1	211.319,2	24,5	202.524,0	27,6	-8.795,2	-4,2	8.742,1	4,5
1.1. Rynkowe SPW	193.781,9	23,1	211.319,2	24,5	202.524,0	27,6	-8.795,2	-4,2	8.742,1	4,5
oprocentowanie stałe	192.267,4	22,9	209.764,0	24,3	200.993,6	27,4	-8.770,5	-4,2	8.726,1	4,5
EUR	120.069,7	14,3	131.137,4	15,2	124.481,5	17,0	-6.655,9	-5,1	4.411,8	3,7
USD	42.372,2	5,1	47.557,8	5,5	45.986,1	6,3	-1.571,7	-3,3	3.613,9	8,5
CHF	16.654,4	2,0	17.062,2	2,0	16.848,9	2,3	-213,3	-1,2	194,5	1,2
JPY	13.171,1	1,6	14.006,7	1,6	13.677,0	1,9	-329,6	-2,4	505,9	3,8
oprocentowanie zmienne	1.514,5	0,2	1.555,1	0,2	1.530,4	0,2	-24,7	-1,6	15,9	1,1
USD	246,4	0,0	256,0	0,0	247,5	0,0	-8,5	-3,3	1,1	0,4
CHF	1.268,1	0,2	1.299,2	0,2	1.282,9	0,2	-16,2	-1,2	14,8	1,2
2. Kredyty zagraniczne	59.970,4	7,2	63.427,3	7,3	62.219,9	8,5	-1.207,4	-1,9	2.249,5	3,8
oprocentowanie stałe	19.078,6	2,3	19.431,5	2,2	19.024,7	2,6	-406,7	-2,1	-53,8	-0,3
EUR	18.991,9	2,3	19.357,0	2,2	18.952,0	2,6	-405,0	-2,1	-39,9	-0,2
JPY	86,6	0,0	74,5	0,0	72,7	0,0	-1,8	-2,4	-13,9	-16,0
oprocentowanie zmienne	40.891,8	4,9	43.995,8	5,1	43.195,2	5,9	-800,6	-1,8	2.303,3	5,6
EUR	40.891,8	4,9	43.995,8	5,1	43.195,2	5,9	-800,6	-1,8	2.303,3	5,6
3. Pozostałe zadłużenie Skarbu Państwa	0,0	0,0	0,0	0,0	0,0	0,0	0,0	0,0	0,0	0,0

Tablica 5. Zadłużenie Skarbu Państwa w układzie podmiotowym (w mln zł)

Wyszczególnienie	XII 2013	Struktura	I 2014	Struktura	II 2014	struktura	zmiana		zmiana	
		XII 2013 w %		I 2014 w %		II 2014 w %	II 2014 – I 2014 w mln zł	w %	II 2014 – XII 2013 w mln zł	w %
<b>Zadłużenie Skarbu Państwa</b>	<b>838.024,9</b>	<b>100,0</b>	<b>864.011,0</b>	<b>100,0</b>	<b>733.453,7</b>	<b>100,0</b>	<b>-130.557,4</b>	<b>-15,1</b>	<b>-104.571,2</b>	<b>-12,5</b>
<b>I. Zadłużenie Skarbu Państwa wobec rezydentów</b>	<b>403.314,2</b>	<b>48,1</b>	<b>417.068,0</b>	<b>48,3</b>	<b>293.546,4</b>	<b>40,0</b>	<b>-123.521,7</b>	<b>-29,6</b>	<b>-109.767,9</b>	<b>-27,2</b>
<b>Krajowy sektor bankowy</b>	<b>125.813,6</b>	<b>15,0</b>	<b>133.726,6</b>	<b>15,5</b>	<b>139.386,5</b>	<b>19,0</b>	<b>5.659,9</b>	<b>4,2</b>	<b>13.572,9</b>	<b>10,8</b>
1. Krajowe SPW	114.686,2	13,7	120.858,1	14,0	126.875,8	17,3	6.017,7	5,0	12.189,6	10,6
1.1. Rynkowe SPW	114.686,2	13,7	120.858,1	14,0	126.875,8	17,3	6.017,7	5,0	12.189,6	10,6
obligacje OK	15.349,5	1,8	11.744,6	1,4	12.268,8	1,7	524,2	4,5	-3.080,7	-20,1
obligacje PS	31.870,3	3,8	35.286,5	4,1	36.562,1	5,0	1.275,6	3,6	4.691,8	14,7
obligacje DS	18.180,2	2,2	19.473,3	2,3	19.429,0	2,6	-44,3	-0,2	1.248,8	6,9
obligacje WS	2.223,9	0,3	1.781,3	0,2	2.791,4	0,4	1.010,0	56,7	567,4	25,5
obligacje IZ	677,0	0,1	731,2	0,1	679,4	0,1	-51,9	-7,1	2,4	0,3
obligacje TZ	0,0	0,0	0,0	0,0	0,0	0,0	0,0	-	0,0	-
obligacje WZ	46.385,4	5,5	51.841,1	6,0	55.145,2	7,5	3.304,0	6,4	8.759,8	18,9
1.2. Oszczędnościowe SPW	0,0	0,0	0,0	0,0	0,0	0,0	0,0	-	0,0	-
obligacje KOS	0,0	0,0	0,0	0,0	0,0	0,0	0,0	-	0,0	-
obligacje DOS	0,0	0,0	0,0	0,0	0,0	0,0	0,0	-	0,0	-
obligacje TOZ	0,0	0,0	0,0	0,0	0,0	0,0	0,0	-	0,0	-
obligacje COI	0,0	0,0	0,0	0,0	0,0	0,0	0,0	-	0,0	-
obligacje EDO	0,0	0,0	0,0	0,0	0,0	0,0	0,0	-	0,0	-
2. Pozostałe zadłużenie Skarbu Państwa	0,0	0,0	0,0	0,0	0,0	0,0	0,0	-	0,0	-
przyjęte depozyty – wolne środki jsfp	0,0	0,0	0,0	0,0	0,0	0,0	0,0	-	0,0	-
zobowiązania wymagalne	0,0	0,0	0,0	0,0	0,0	0,0	0,0	-	0,0	-
inne	0,0	0,0	0,0	0,0	0,0	0,0	0,0	-	0,0	-
3. Zagraniczne SPW	11.127,4	1,3	12.868,5	1,5	12.510,7	1,7	-357,9	-2,8	1.383,3	12,4
<b>Krajowy sektor pozabankowy</b>	<b>277.500,6</b>	<b>33,1</b>	<b>283.341,5</b>	<b>32,8</b>	<b>154.159,9</b>	<b>21,0</b>	<b>-129.181,6</b>	<b>-45,6</b>	<b>-123.340,7</b>	<b>-44,4</b>
1. Krajowe SPW	266.493,4	31,8	271.712,4	31,4	142.315,7	19,4	-129.396,8	-47,6	-124.177,7	-46,6
1.1. Rynkowe SPW	257.874,8	30,8	263.002,8	30,4	133.255,5	18,2	-129.747,3	-49,3	-124.619,2	-48,3
obligacje OK	20.335,7	2,4	18.557,0	2,1	15.968,6	2,2	-2.588,4	-13,9	-4.367,0	-21,5
obligacje PS	74.388,2	8,9	75.442,2	8,7	36.121,3	4,9	-39.320,9	-52,1	-38.266,9	-51,4
obligacje DS	64.414,5	7,7	68.029,5	7,9	35.149,7	4,8	-32.879,7	-48,3	-29.264,8	-45,4
obligacje WS	19.200,7	2,3	20.875,0	2,4	15.053,5	2,1	-5.821,5	-27,9	-4.147,2	-21,6
obligacje IZ	22.528,8	2,7	24.504,4	2,8	2.458,2	0,3	-22.046,2	-90,0	-20.070,6	-89,1
obligacje TZ	359,8	0,0	360,1	0,0	302,0	0,0	-58,1	-16,1	-57,8	-16,1
obligacje WZ	56.647,1	6,8	55.234,7	6,4	28.202,1	3,8	-27.032,6	-48,9	-28.445,0	-50,2
1.2. Oszczędnościowe SPW	8.618,6	1,0	8.709,6	1,0	9.060,2	1,2	350,5	4,0	441,5	5,1
obligacje KOS	873,0	0,1	872,0	0,1	1.152,6	0,2	280,6	32,2	279,5	32,0
obligacje DOS	1.810,8	0,2	1.861,2	0,2	1.894,1	0,3	32,8	1,8	83,3	4,6
obligacje TOZ	258,3	0,0	274,5	0,0	309,0	0,0	34,5	12,6	50,7	19,6
obligacje COI	1.839,9	0,2	1.837,6	0,2	1.822,3	0,2	-15,3	-0,8	-17,5	-1,0
obligacje EDO	3.836,6	0,5	3.864,3	0,4	3.882,2	0,5	17,9	0,5	45,6	1,2
2. Pozostałe zadłużenie Skarbu Państwa	9.934,6	1,2	10.408,7	1,2	10.813,5	1,5	404,7	3,9	878,9	8,8
przyjęte depozyty – wolne środki jsfp	9.918,5	1,2	10.392,6	1,2	10.797,3	1,5	404,7	3,9	878,9	8,9
zobowiązania wymagalne	12,6	0,0	12,6	0,0	12,6	0,0	0,0	0,0	0,0	0,0
inne	3,6	0,0	3,6	0,0	3,6	0,0	0,0	0,0	0,0	0,0
3. Zagraniczne SPW	1.072,6	0,1	1.220,3	0,1	1.030,8	0,1	-189,5	-15,5	-41,9	-3,9
<b>II. Zadłużenie Skarbu Państwa wobec nierezydentów</b>	<b>434.710,7</b>	<b>51,9</b>	<b>446.943,0</b>	<b>51,7</b>	<b>439.907,3</b>	<b>60,0</b>	<b>-7.035,7</b>	<b>-1,6</b>	<b>5.196,6</b>	<b>1,2</b>
1. Krajowe SPW	193.158,3	23,0	186.285,4	21,6	188.704,8	25,7	2.419,5	1,3	-4.453,5	-2,3
1.1. Rynkowe SPW	193.142,8	23,0	186.269,7	21,6	188.687,5	25,7	2.417,8	1,3	-4.455,2	-2,3
obligacje OK	25.842,0	3,1	20.940,4	2,4	21.821,2	3,0	880,7	4,2	-4.020,9	-15,6
obligacje PS	66.535,8	7,9	67.652,6	7,8	68.293,7	9,3	641,1	0,9	1.757,9	2,6
obligacje DS	65.970,4	7,9	65.187,3	7,5	67.891,2	9,3	2.703,9	4,1	1.920,8	2,9
obligacje WS	16.855,4	2,0	15.623,7	1,8	14.609,0	2,0	-1.014,7	-6,5	-2.246,4	-13,3
obligacje IZ	6.844,5	0,8	4.758,5	0,6	4.640,3	0,6	-118,2	-2,5	-2.204,2	-32,2
obligacje TZ	0,7	0,0	0,4	0,0	0,4	0,0	0,0	-10,4	-0,3	-44,6
obligacje WZ	11.094,0	1,3	12.106,7	1,4	11.431,9	1,6	-674,8	-5,6	337,8	3,0
1.2. Oszczędnościowe SPW	15,5	0,0	15,6	0,0	17,3	0,0	1,7	10,6	1,7	11,2
obligacje KOS	0,1	0,0	0,1	0,0	0,2	0,0	0,1	111,4	0,1	111,4
obligacje DOS	1,6	0,0	1,7	0,0	1,7	0,0	0,0	1,8	0,1	6,6
obligacje TOZ	0,3	0,0	0,3	0,0	0,3	0,0	0,0	0,0	0,0	0,0
obligacje COI	8,5	0,0	8,5	0,0	8,5	0,0	0,0	0,3	0,0	0,5
obligacje EDO	5,1	0,0	5,1	0,0	6,5	0,0	1,5	29,3	1,5	29,3
2. Zagraniczne SPW	181.581,9	21,7	197.230,3	22,8	188.982,6	25,8	-8.247,8	-4,2	7.400,6	4,1
3. Kredyty zagraniczne	59.970,4	7,2	63.427,3	7,3	62.219,9	8,5	-1.207,4	-1,9	2.249,5	3,8
Europejski Bank Inwestycyjny	34.024,6	4,1	37.020,1	4,3	36.297,2	4,9	-722,9	-2,0	2.272,6	6,7
Bank Światowy	25.112,8	3,0	25.572,7	3,0	25.105,2	3,4	-467,5	-1,8	-7,6	0,0
Bank Rozwoju Rady Europy	746,4	0,1	760,0	0,1	744,8	0,1	-15,2	-2,0	-1,6	-0,2
Klub Paryski	36,9	0,0	39,2	0,0	38,3	0,0	-0,9	-2,4	1,4	3,8
pozostałe	49,8	0,0	35,3	0,0	34,4	0,0	-0,8	-2,4	-15,3	-30,8
4. Pozostałe zadłużenie Skarbu Państwa	0,0	0,0	0,0	0,0	0,0	0,0	0,0	0,0	0,0	0,0



**Tablica 6. Zadłużenie Skarbu Państwa wg kryterium miejsca emisji oraz faktycznych terminów wykupu (w mln zł)**

Wyszczególnienie	XII 2013	Struktura	I 2014	Struktura	II 2014	struktura	zmiana		zmiana	
		XII 2013 w %		I 2014 w %		II 2014 w %	II 2014 – I 2014 w mln zł	w %	II 2014 – XII 2013 w mln zł	w %
<b>Razem</b>	<b>838.024,9</b>	<b>100,0</b>	<b>864.011,0</b>	<b>100,0</b>	<b>733.453,7</b>	<b>100,0</b>	<b>-130.557,4</b>	<b>-15,1</b>	<b>-104.571,2</b>	<b>-12,5</b>
do 1 roku (włącznie)	72.681,3	8,7	79.657,9	9,2	72.124,6	9,8	-7.533,3	-9,5	-556,7	-0,8
od 1 roku do 3 lat (włącznie)	219.952,3	26,2	227.065,2	26,3	196.217,6	26,8	-30.847,6	-13,6	-23.734,7	-10,8
od 3 do 5 lat (włącznie)	184.854,5	22,1	179.525,6	20,8	143.483,7	19,6	-36.041,9	-20,1	-41.370,9	-22,4
od 5 do 10 lat (włącznie)	282.504,0	33,7	297.581,6	34,4	243.855,2	33,2	-53.726,4	-18,1	-38.648,8	-13,7
powyżej 10 lat	78.032,7	9,3	80.180,7	9,3	77.772,6	10,6	-2.408,2	-3,0	-260,2	-0,3
<b>I. Zadłużenie krajowe</b>	<b>584.272,6</b>	<b>69,7</b>	<b>589.264,6</b>	<b>68,2</b>	<b>468.709,8</b>	<b>63,9</b>	<b>-120.554,8</b>	<b>-20,5</b>	<b>-115.562,8</b>	<b>-19,8</b>
do 1 roku (włącznie)	56.172,8	6,7	65.302,1	7,6	63.434,9	8,6	-1.867,3	-2,9	7.262,1	12,9
od 1 roku do 3 lat (włącznie)	183.891,7	21,9	189.944,5	22,0	159.860,9	21,8	-30.083,6	-15,8	-24.030,8	-13,1
od 3 do 5 lat (włącznie)	153.799,0	18,4	140.144,8	16,2	104.963,2	14,3	-35.181,6	-25,1	-48.835,8	-31,8
od 5 do 10 lat (włącznie)	169.410,5	20,2	181.628,1	21,0	130.577,3	17,8	-51.050,8	-28,1	-38.833,2	-22,9
powyżej 10 lat	20.998,6	2,5	12.245,0	1,4	9.873,5	1,3	-2.371,6	-19,4	-11.125,2	-53,0
<b>1.1. SPW rynkowe</b>	<b>565.703,8</b>	<b>67,5</b>	<b>570.130,6</b>	<b>66,0</b>	<b>448.818,8</b>	<b>61,2</b>	<b>-121.311,8</b>	<b>-21,3</b>	<b>-116.884,9</b>	<b>-20,7</b>
<b>o oprocentowaniu stałym</b>	<b>421.166,5</b>	<b>50,3</b>	<b>420.593,4</b>	<b>48,7</b>	<b>345.959,4</b>	<b>47,2</b>	<b>-74.634,0</b>	<b>-17,7</b>	<b>-75.207,1</b>	<b>-17,9</b>
do 1 roku (włącznie)	44.027,3	5,3	30.367,6	3,5	29.493,1	4,0	-874,5	-2,9	-14.534,3	-33,0
od 1 roku do 3 lat (włącznie)	143.307,7	17,1	146.682,4	17,0	133.119,4	18,1	-13.562,9	-9,2	-10.188,2	-7,1
od 3 do 5 lat (włącznie)	100.522,9	12,0	106.109,9	12,3	76.746,0	10,5	-29.363,9	-27,7	-23.776,9	-23,7
od 5 do 10 lat (włącznie)	121.063,5	14,4	125.188,5	14,5	96.727,4	13,2	-28.461,1	-22,7	-24.336,1	-20,1
powyżej 10 lat	12.245,0	1,5	12.245,0	1,4	9.873,5	1,3	-2.371,6	-19,4	-2.371,6	-19,4
<b>indeksowane</b>	<b>30.050,3</b>	<b>3,6</b>	<b>29.994,1</b>	<b>3,5</b>	<b>7.777,9</b>	<b>1,1</b>	<b>-22.216,2</b>	<b>-74,1</b>	<b>-22.272,4</b>	<b>-74,1</b>
od 1 roku do 3 lat (włącznie)	15.577,0	1,9	15.547,9	1,8	4.733,8	0,6	-10.814,1	-69,6	-10.843,2	-69,6
od 5 do 10 lat (włącznie)	14.473,2	1,7	14.446,2	1,7	3.044,1	0,4	-11.402,1	-78,9	-11.429,2	-79,0
<b>o oprocentowaniu zmiennym</b>	<b>114.487,0</b>	<b>13,7</b>	<b>119.543,0</b>	<b>13,8</b>	<b>95.081,5</b>	<b>13,0</b>	<b>-24.461,5</b>	<b>-20,5</b>	<b>-19.405,5</b>	<b>-16,9</b>
do 1 roku (włącznie)	289,9	0,0	22.712,2	2,6	21.065,1	2,9	-1.647,1	-7,3	20.775,3	7167,5
od 1 roku do 3 lat (włącznie)	22.493,0	2,7	25.013,6	2,9	19.207,5	2,6	-5.806,1	-23,2	-3.285,5	-14,6
od 3 do 5 lat (włącznie)	51.914,6	6,2	32.629,6	3,8	26.801,9	3,7	-5.827,6	-17,9	-25.112,7	-48,4
od 5 do 10 lat (włącznie)	31.036,0	3,7	39.187,7	4,5	28.007,0	3,8	-11.180,7	-28,5	-3.029,0	-9,8
powyżej 10 lat	8.753,6	0,0	-	0,0	-	0,0	0,0	-	-8.753,6	-100,0
<b>1.2. SPW oszczędnościowe</b>	<b>8.634,2</b>	<b>1,0</b>	<b>8.725,3</b>	<b>1,0</b>	<b>9.077,4</b>	<b>1,2</b>	<b>352,2</b>	<b>4,0</b>	<b>443,3</b>	<b>5,1</b>
<b>o oprocentowaniu stałym</b>	<b>2.685,5</b>	<b>0,3</b>	<b>2.735,0</b>	<b>0,3</b>	<b>3.048,5</b>	<b>0,4</b>	<b>313,6</b>	<b>11,5</b>	<b>363,0</b>	<b>13,5</b>
do 1 roku (włącznie)	1.618,4	0,2	1.521,7	0,2	1.768,1	0,2	246,4	16,2	149,7	9,3
od 1 roku do 3 lat (włącznie)	1.067,1	0,1	1.213,3	0,1	1.280,4	0,2	67,2	5,5	213,3	20,0
<b>o oprocentowaniu zmiennym</b>	<b>5.948,7</b>	<b>0,7</b>	<b>5.990,3</b>	<b>0,7</b>	<b>6.028,9</b>	<b>0,8</b>	<b>38,6</b>	<b>0,6</b>	<b>80,2</b>	<b>1,3</b>
do 1 roku (włącznie)	302,6	0,0	291,9	0,0	295,1	0,0	3,2	1,1	-7,4	-2,5
od 1 roku do 3 lat (włącznie)	1.446,9	0,2	1.487,3	0,2	1.519,7	0,2	32,4	2,2	72,8	5,0
od 3 do 5 lat (włącznie)	1.361,5	0,2	1.405,4	0,2	1.415,3	0,2	9,9	0,7	53,8	4,0
od 5 do 10 lat (włącznie)	2.837,7	0,3	2.805,7	0,3	2.798,8	0,4	-6,9	-0,2	-38,9	-1,4
<b>2. Pozostałe zadłużenie Skarbu Państwa</b>	<b>9.934,6</b>	<b>1,2</b>	<b>10.408,7</b>	<b>1,2</b>	<b>10.813,5</b>	<b>1,5</b>	<b>404,7</b>	<b>3,9</b>	<b>878,9</b>	<b>8,8</b>
do 1 roku (włącznie)	9.934,6	1,2	10.408,7	1,2	10.813,5	1,5	404,7	3,9	878,9	8,8
<b>II. Zadłużenie zagraniczne</b>	<b>253.752,3</b>	<b>30,3</b>	<b>274.746,4</b>	<b>31,8</b>	<b>264.743,9</b>	<b>36,1</b>	<b>-10.002,5</b>	<b>-3,6</b>	<b>10.991,6</b>	<b>4,3</b>
do 1 roku (włącznie)	16.508,5	2,0	14.355,7	1,7	8.689,7	1,2	-5.666,0	-39,5	-7.818,8	-47,4
od 1 roku do 3 lat (włącznie)	36.060,6	4,3	37.120,7	4,3	36.356,7	5,0	-764,0	-2,1	296,1	0,8
od 3 do 5 lat (włącznie)	31.055,5	3,7	39.380,8	4,6	38.520,4	5,3	-860,4	-2,2	7.464,9	24,0
od 5 do 10 lat (włącznie)	113.093,5	13,5	115.953,5	13,4	113.277,9	15,4	-2.675,6	-2,3	184,4	0,2
powyżej 10 lat	57.034,1	6,8	67.935,7	7,9	67.899,1	9,3	-36,6	-0,1	10.865,0	19,0
<b>1. Obligacje zagraniczne</b>	<b>193.781,9</b>	<b>23,1</b>	<b>211.319,2</b>	<b>24,5</b>	<b>202.524,0</b>	<b>27,6</b>	<b>-8.795,2</b>	<b>-4,2</b>	<b>8.742,1</b>	<b>4,5</b>
<b>o oprocentowaniu stałym</b>	<b>192.267,4</b>	<b>22,9</b>	<b>209.764,0</b>	<b>24,3</b>	<b>200.993,6</b>	<b>27,4</b>	<b>-8.770,5</b>	<b>-4,2</b>	<b>8.726,1</b>	<b>4,5</b>
do 1 roku (włącznie)	13.292,4	1,6	10.948,5	1,3	5.344,5	0,7	-5.604,0	-51,2	-7.947,9	-59,8
od 1 roku do 3 lat (włącznie)	27.662,0	3,3	28.467,0	3,3	27.862,7	3,8	-604,3	-2,1	200,7	0,7
od 3 do 5 lat (włącznie)	23.302,3	2,8	31.189,5	3,6	30.507,0	4,2	-682,5	-2,2	7.204,7	30,9
od 5 do 10 lat (włącznie)	90.260,3	10,8	91.878,2	10,6	89.642,7	12,2	-2.235,5	-2,4	-617,5	-0,7
powyżej 10 lat	37.750,5	4,5	47.280,8	5,5	47.636,6	6,5	355,8	0,8	9.886,2	26,2
<b>o oprocentowaniu zmiennym</b>	<b>1.514,5</b>	<b>0,2</b>	<b>1.555,1</b>	<b>0,2</b>	<b>1.530,4</b>	<b>0,2</b>	<b>-24,7</b>	<b>-1,6</b>	<b>15,9</b>	<b>1,1</b>
od 1 roku do 3 lat (włącznie)	1.514,5	0,2	1.555,1	0,2	1.530,4	0,2	-24,7	-1,6	15,9	1,1
<b>2. Kredyty zagraniczne</b>	<b>59.970,4</b>	<b>7,2</b>	<b>63.427,3</b>	<b>7,3</b>	<b>62.219,9</b>	<b>8,5</b>	<b>-1.207,4</b>	<b>-1,9</b>	<b>2.249,5</b>	<b>3,8</b>
<b>o oprocentowaniu stałym</b>	<b>19.078,6</b>	<b>2,3</b>	<b>19.431,5</b>	<b>2,2</b>	<b>19.024,7</b>	<b>2,6</b>	<b>-406,7</b>	<b>-2,1</b>	<b>-53,8</b>	<b>-0,3</b>
do 1 roku (włącznie)	1.380,1	0,2	1.412,8	0,2	1.386,9	0,2	-26,0	-1,8	6,8	0,5
od 1 roku do 3 lat (włącznie)	4.919,8	0,6	4.995,1	0,6	4.903,3	0,7	-91,7	-1,8	-16,5	-0,3
od 3 do 5 lat (włącznie)	5.039,6	0,6	5.146,0	0,6	5.023,2	0,7	-122,8	-2,4	-16,4	-0,3
od 5 do 10 lat (włącznie)	4.852,2	0,6	4.957,0	0,6	4.862,5	0,7	-94,5	-1,9	10,4	0,2
powyżej 10 lat	2.886,8	0,3	2.920,6	0,3	2.848,8	0,4	-71,8	-2,5	-38,1	-1,3
<b>o oprocentowaniu zmiennym</b>	<b>40.891,8</b>	<b>4,9</b>	<b>43.995,8</b>	<b>5,1</b>	<b>43.195,2</b>	<b>5,9</b>	<b>-800,6</b>	<b>-1,8</b>	<b>2.303,3</b>	<b>5,6</b>
do 1 roku (włącznie)	1.836,1	0,2	1.994,4	0,2	1.958,3	0,3	-36,1	-1,8	122,2	6,7
od 1 roku do 3 lat (włącznie)	1.964,2	0,2	2.103,5	0,2	2.060,3	0,3	-43,2	-2,1	96,1	4,9
od 3 do 5 lat (włącznie)	2.713,7	0,3	3.045,3	0,4	2.990,3	0,4	-55,1	-1,8	276,6	10,2
od 5 do 10 lat (włącznie)	17.981,1	2,1	19.118,3	2,2	18.772,7	2,6	-345,7	-1,8	791,6	4,4
powyżej 10 lat	16.396,8	2,0	17.734,3	2,1	17.413,7	2,4	-320,6	-1,8	1.016,9	6,2
<b>3. Pozostałe zadłużenie Skarbu Państwa</b>	<b>0,0</b>	<b>0,0</b>	<b>0,0</b>	<b>0,0</b>	<b>0,0</b>	<b>0,0</b>	<b>0,0</b>	<b>0,0</b>	<b>0,0</b>	<b>0,0</b>
do 1 roku (włącznie)	0,0	0,0	0,0	0,0	0,0	0,0	0,0	0,0	0,0	0,0



**Tablica 7. Zadłużenie SP wg kryterium miejsca emisji wyrażone w mln EUR (wg nominalu)**

Wyszczególnienie	XII 2013	I 2014	II 2014	zmiana		zmiana	
				II 2014 – I 2014		II 2014 – XII 2013	
				w mln EUR	w %	w mln EUR	w %
<b>Zadłużenie Skarbu Państwa</b>	<b>202.070,0</b>	<b>203.930,1</b>	<b>176.302,5</b>	<b>-27.627,6</b>	<b>-13,5</b>	<b>-25.767,5</b>	<b>-12,8</b>
<b>I. Zadłużenie krajowe Skarbu Państwa</b>	<b>140.883,6</b>	<b>139.082,5</b>	<b>112.665,2</b>	<b>-26.417,3</b>	<b>-19,0</b>	<b>-28.218,4</b>	<b>-20,0</b>
1. Dług z tytułu SPW	138.488,1	136.625,7	110.065,9	-26.559,8	-19,4	-28.422,2	-20,5
1.1. Rynkowe SPW	136.406,2	134.566,3	107.884,0	-26.682,4	-19,8	-28.522,2	-20,9
- bony skarbowe	0,0	0,0	0,0	0,0	-	0,0	-
- obligacje skarbowe wyemitowane na rynek krajowy	136.406,2	134.566,3	107.884,0	-26.682,4	-19,8	-28.522,2	-20,9
1.2. Obligacje oszczędnościowe	2.081,9	2.059,4	2.182,0	122,6	6,0	100,0	4,8
2. Pozostałe zadłużenie krajowe SP	2.395,5	2.456,7	2.599,3	142,5	5,8	203,8	8,5
<b>II. Zadłużenie zagraniczne Skarbu Państwa</b>	<b>61.186,4</b>	<b>64.847,6</b>	<b>63.637,3</b>	<b>-1.210,3</b>	<b>-1,9</b>	<b>2.450,9</b>	<b>4,0</b>
1. Dług z tytułu SPW	46.726,0	49.877,1	48.681,3	-1.195,8	-2,4	1.955,3	4,2
2. Dług z tytułu kredytów	14.460,5	14.970,6	14.956,0	-14,6	-0,1	495,5	3,4
1.1. Klub Paryski	8,9	9,3	9,2	-0,1	-0,6	0,3	3,5
1.2. Międzynarodowe Instytucje Finansowe	14.439,6	14.953,0	14.938,5	-14,5	-0,1	498,9	3,5
- Bank Światowy	6.055,4	6.035,9	6.034,6	-1,2	0,0	-20,7	-0,3
- Europejski Bank Inwestycyjny	8.204,2	8.737,7	8.724,9	-12,9	-0,1	520,6	6,3
- Bank Rozwoju Rady Europy	180,0	179,4	179,0	-0,3	-0,2	-0,9	-0,5
1.3. pozostałe	12,0	8,3	8,3	0,0	-0,6	-3,7	-31,0
3. Pozostałe zadłużenie zagraniczne SP	0,0	0,0	0,0	0,0	1,8	0,0	-0,3
<i>Kurs przyjęty do obliczeń (PLN/EUR)</i>	<i>4,1472</i>	<i>4,2368</i>	<i>4,1602</i>	<i>-0,0766</i>	<i>-1,8</i>	<i>0,0130</i>	<i>0,3</i>

**Tablica 8. Zadłużenie SP wg kryterium miejsca emisji wyrażone w mln USD (wg nominalu)**

Wyszczególnienie	XII 2013	I 2014	II 2014	zmiana		zmiana	
				II 2014 – I 2014		II 2014 – XII 2013	
				w mln USD	w %	w mln USD	w %
<b>Zadłużenie Skarbu Państwa</b>	<b>278.228,7</b>	<b>276.147,7</b>	<b>242.432,0</b>	<b>-33.715,8</b>	<b>-12,2</b>	<b>-35.796,8</b>	<b>-12,9</b>
<b>I. Zadłużenie krajowe Skarbu Państwa</b>	<b>193.981,6</b>	<b>188.335,7</b>	<b>154.924,9</b>	<b>-33.410,8</b>	<b>-17,7</b>	<b>-39.056,7</b>	<b>-20,1</b>
1. Dług z tytułu SPW	190.683,3	185.008,9	151.350,7	-33.658,2	-18,2	-39.332,6	-20,6
1.1. Rynkowe SPW	187.816,7	182.220,2	148.350,2	-33.870,0	-18,6	-39.466,4	-21,0
- bony skarbowe	0,0	0,0	0,0	0,0	-	0,0	-
- obligacje skarbowe wyemitowane na rynek krajowy	187.816,7	182.220,2	148.350,2	-33.870,0	-18,6	-39.466,4	-21,0
1.2. Obligacje oszczędnościowe	2.866,6	2.788,7	3.000,4	211,7	7,6	133,8	4,7
2. Pozostałe zadłużenie krajowe SP	3.298,3	3.326,7	3.574,2	247,5	7,4	275,9	8,4
<b>II. Zadłużenie zagraniczne Skarbu Państwa</b>	<b>84.247,1</b>	<b>87.812,1</b>	<b>87.507,1</b>	<b>-305,0</b>	<b>-0,3</b>	<b>3.260,0</b>	<b>3,9</b>
1. Dług z tytułu SPW	64.336,6	67.540,0	66.941,2	-598,8	-0,9	2.604,6	4,0
2. Dług z tytułu kredytów	19.910,5	20.272,1	20.565,9	293,8	1,4	655,4	3,3
1.1. Klub Paryski	12,2	12,5	12,6	0,1	1,0	0,4	3,4
1.2. Międzynarodowe Instytucje Finansowe	19.881,7	20.248,3	20.541,8	293,5	1,4	660,1	3,3
- Bank Światowy	8.337,6	8.173,3	8.298,1	124,8	1,5	-39,4	-0,5
- Europejski Bank Inwestycyjny	11.296,3	11.832,0	11.997,5	165,4	1,4	701,1	6,2
- Bank Rozwoju Rady Europy	247,8	242,9	246,2	3,3	1,4	-1,6	-0,7
1.3. pozostałe	16,5	11,3	11,4	0,1	1,0	-5,1	-31,1
3. Pozostałe zadłużenie zagraniczne SP	0,0	0,0	0,0	0,0	3,4	0,0	-0,4
<i>Kurs przyjęty do obliczeń (PLN/USD)</i>	<i>3,0120</i>	<i>3,1288</i>	<i>3,0254</i>	<i>-0,1034</i>	<i>-3,3</i>	<i>0,0134</i>	<i>0,4</i>