

Zadłużenie Skarbu Państwa 05/2014

Biuletyn miesięczny

Zadłużenie Skarbu Państwa (SP) na koniec maja 2014 r. wyniosło **744.374,0 mln zł**, co oznaczało:

- wzrost o 3.173,8 mln zł (o 0,4%) w maju br.
- spadek o 93.651,3 mln zł (o 11,2%) w porównaniu z końcem 2013 r.

Wzrost zadłużenia w maju 2014 r. był głównie związany z finansowaniem potrzeb pożyczkowych netto budżetu państwa (2,5 mld zł) oraz zmianą stanu środków na rachunkach budżetowych (wzrost o 2,9 mld zł). Spadek zadłużenia od końca 2013 r. wynikał z umorzenia obligacji skarbowych w lutym 2014 r. w efekcie reformy systemu emerytalnego.

Po wyłączeniu efektu umorzenia SPW zadłużenie SP wzrosło od początku 2014 r. o 36.536,3 mln zł (o 4,4%), co wynikało głównie z finansowania potrzeb pożyczkowych netto budżetu państwa (27,0 mld zł) i zmian stanu środków na rachunkach budżetowych (wzrost o 6,1 mld zł).

Tablica 1. Przyczyny zmiany długu SP (w mld zł)

	V 2014 – IV 2014	V 2014 – XII 2013
Zmiana zadłużenia SP	3,2	-93,7
1. Potrzeby pożyczkowe netto budżetu państwa (1.1 – 1.2 + 1.3 + 1.4 + 1.5 + 1.6)	2,5	27,0
1.1. Deficyt budżetu państwa	1,2	22,5
1.2. Wynik budżetu środków europejskich	1,5	0,0
1.3. Koszty reformy emerytalnej ¹⁾	1,0	5,1
1.4. Przychody z prywatyzacji	0,0	-0,1
1.5. Zarządzanie płynnością sektora finansów publicznych	0,0	-1,6
1.6. Pozostałe potrzeby pożyczkowe ²⁾	1,9	1,0
2. Zmiany nie wynikające z potrzeb pożyczkowych budżetu, w tym:	0,3	-122,7
2.1. Różnice kursowe	-2,7	0,9
2.2. Zmiana stanu na rachunkach budżetowych	2,9	6,1
2.3. Umorzenie SPW z tytułu reformy OFE	0,0	-130,2
2.4. Pozostałe czynniki ³⁾	0,0	0,5
3. Zmiany pozostałego długu SP	0,4	2,0

¹⁾ Środki dla FUS z tytułu ubytku składki przekazywanej do OFE.

²⁾ W tym m.in.: saldo udzielonych pożyczek oraz prefinansowania.

³⁾ Zmiana długu z tytułu: dyskonta od SPW, indeksacji SPW, transakcji sell-buy-back.

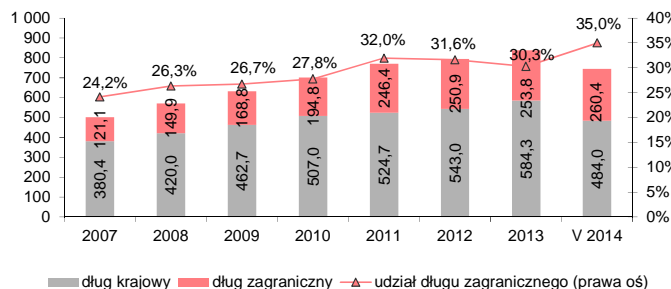
Tablica 2. Zadłużenie Skarbu Państwa wg kryterium miejsca emisji w układzie wg instrumentów (w mln zł)

Wyszczególnienie	XII 2013	Struktura XII 2013 w %	IV 2014	Struktura IV 2014 w %	V 2014	struktura V 2014 w %	zmiana		zmiana	
							V 2014 – IV 2014		V 2014 – XII 2013	
							w mln zł	w %	w mln zł	w %
Zadłużenie Skarbu Państwa	838 025,4	100,0	741 200,3	100,0	744 374,0	100,0	3 173,8	0,4	-93 651,3	-11,2
I. Zadłużenie krajowe Skarbu Państwa	584 273,0	69,7	477 895,5	64,5	484 011,8	65,0	6 116,3	1,3	-100 261,2	-17,2
1. Dług z tytułu SPW	574 338,0	68,5	466 345,5	62,9	472 043,0	63,4	5 697,5	1,2	-102 295,0	-17,8
1.1. Rynkowe SPW	565 703,8	67,5	457 223,2	61,7	462 867,7	62,2	5 644,5	1,2	-102 836,1	-18,2
- bony skarbowe	0,0	0,0	0,0	0,0	0,0	0,0	0,0	-	0,0	-
- obligacje wyemitowane na rynek krajowy	565 703,8	67,5	457 223,2	61,7	462 867,7	62,2	5 644,5	1,2	-102 836,1	-18,2
1.2. Oszczędnościowe SPW	8 634,2	1,0	9 122,4	1,2	9 175,3	1,2	53,0	0,6	541,2	6,3
2. Pozostałe zadłużenie Skarbu Państwa	9 935,1	1,2	11 550,0	1,6	11 968,8	1,6	418,8	3,6	2 033,7	20,5
II. Zadłużenie zagraniczne Skarbu Państwa	253 752,3	30,3	263 304,7	35,5	260 362,2	35,0	-2 942,5	-1,1	6 609,9	2,6
1. Dług z tytułu SPW	193 781,9	23,1	201 905,4	27,2	200 050,7	26,9	-1 854,8	-0,9	6 268,7	3,2
2. Dług z tytułu kredytów	59 970,4	7,2	61 399,3	8,3	60 311,5	8,1	-1 087,8	-1,8	341,1	0,6
3. Pozostałe zadłużenie Skarbu Państwa	0,0	0,0	0,0	0,0	0,0	0,0	0,0	0,0	0,0	-8,6

Tablica 3. Zadłużenie Skarbu Państwa w układzie podmiotowym (w mln zł)

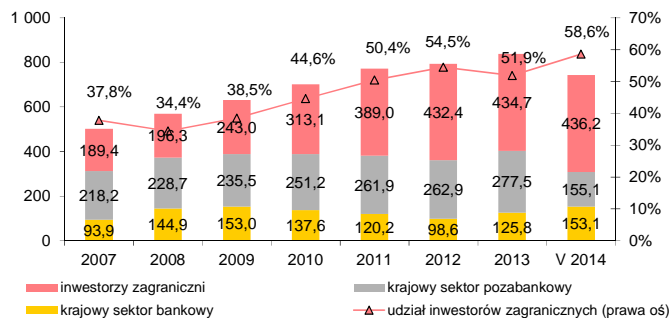
Wyszczególnienie	XII 2013	Struktura XII 2013 w %	IV 2014	Struktura IV 2014 w %	V 2014	struktura V 2014 w %	zmiana		zmiana	
							V 2014 – IV 2014		V 2014 – XII 2013	
							w mln zł	w %	w mln zł	w %
Zadłużenie Skarbu Państwa	838 025,4	100,0	741 200,3	100,0	744 374,0	100,0	3 173,8	0,4	-93 651,3	-11,2
I. Zadłużenie krajowe Skarbu Państwa (wobec rezydentów)	403 314,7	48,1	303 918,4	41,0	308 176,2	41,4	4 257,8	1,4	-95 138,5	-23,6
1. Krajowy sektor bankowy, w tym:	125 813,6	15,0	148 369,8	20,0	153 102,1	20,6	4 732,3	3,2	27 288,5	21,7
- instrumenty krajowe	114 686,2	13,7	135 420,4	18,3	139 911,4	18,8	4 491,1	3,3	25 225,2	22,0
- instrumenty zagraniczne	11 127,4	1,3	12 949,4	1,7	13 190,7	1,8	241,3	1,9	2 063,3	18,5
2. Krajowy sektor pozabankowy	277 501,1	33,1	155 548,6	21,0	155 074,1	20,8	-474,5	-0,3	-122 427,0	-44,1
- instrumenty krajowe	276 428,5	33,0	154 835,2	20,9	154 447,1	20,7	-388,1	-0,3	-121 981,4	-44,1
- instrumenty zagraniczne	1 072,6	0,1	713,4	0,1	627,0	0,1	-86,4	-12,1	-445,6	-41,5
II. Zadłużenie zagraniczne Skarbu Państwa (wobec niereszydentów)	434 710,7	51,9	437 281,9	59,0	436 197,9	58,6	-1 084,0	-0,2	1 487,2	0,3
- instrumenty krajowe	193 158,3	23,0	187 639,9	25,3	189 653,3	25,5	2 013,4	1,1	-3 505,0	-1,8
- instrumenty zagraniczne	241 552,3	28,8	249 642,0	33,7	246 544,6	33,1	-3 097,4	-1,2	4 992,2	2,1

Zadłużenie SP wg kryterium miejsca emisji (mld zł)



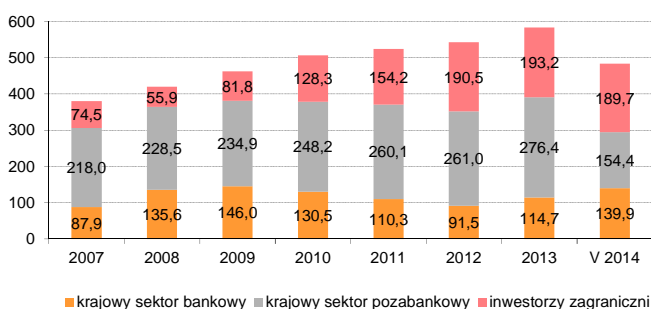
Udział długu zagranicznego w długi ogółem wzrósł z 30,3% na koniec 2013 r. do 35,0% na koniec maja 2014 r. Wzrost ten wynikał głównie z jednorazowego umorzenia części krajowych obligacji skarbowych w lutym br.

Zadłużenie SP w układzie podmiotowym (mld zł)



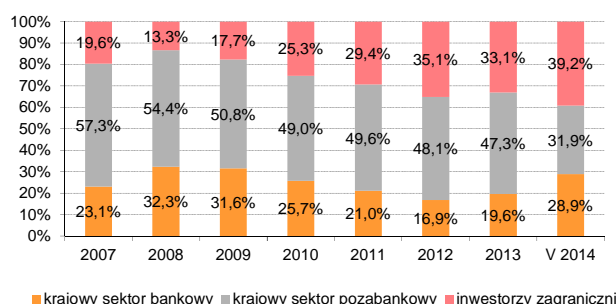
W maju 2014 r. udział inwestorów zagranicznych w długi SP wzrósł wobec końca 2013 r. z 51,9% do 58,6%. Zmiana ta wynikała również głównie z umorzenia części krajowych obligacji skarbowych.

Zadłużenie krajowe SP w układzie podmiotowym (mld zł)



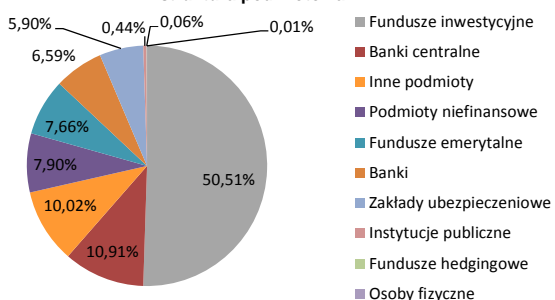
W 2014 r. zadłużenie wobec krajowego sektora pozabankowego zmniejszyło się o 122,0 mld zł (w tym efekt umorzenia obligacji skarbowych o wartości 130,2 mld zł), natomiast wobec krajowego sektora bankowego wzrosło o 25,2 mld zł. O 3,5 mld zł zmniejszyło się zadłużenie wobec inwestorów zagranicznych.

Struktura zadłużenia krajowego SP



Zmniejszenie zaangażowania krajowego sektora pozabankowego w SPW i wzrost zadłużenia wobec krajowego sektora bankowego spowodowały, że udziały zarówno inwestorów zagranicznych, jak i sektora bankowego w długi krajowym wzrosły od końca 2013 r. z 33,1% i 19,6% do odpowiednio 39,2% i 28,9%.

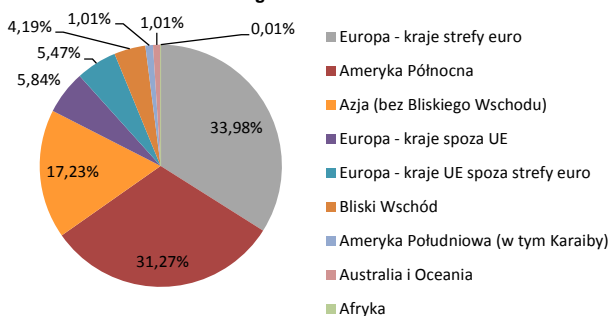
Zadłużenie krajowe wobec inwestorów zagranicznych - struktura podmiotowa *



* - bez rachunków zbiorczych

Banki centralne i instytucje publiczne posiadały na koniec maja br. obligacje o wartości 18,0 mld zł, co stanowiło ponad 11% zadłużenia w krajowych obligacjach wobec nierezydentów.

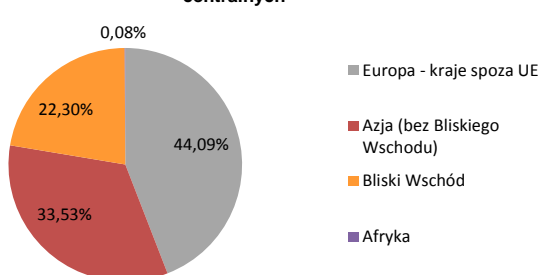
Zadłużenie krajowe wobec inwestorów zagranicznych wg regionów *



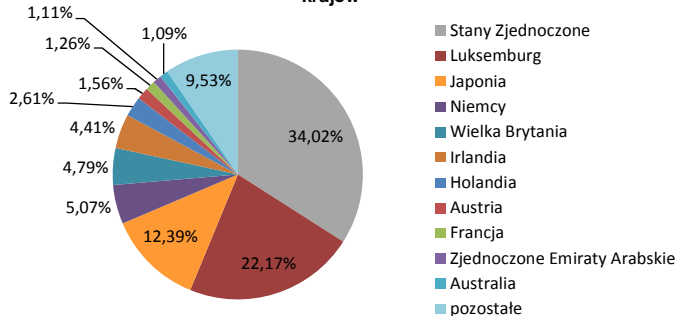
* - bez rachunków zbiorczych

Większość zadłużenia krajowego wobec inwestorów zagranicznych stanowiło zadłużenie wobec podmiotów z krajów strefy euro, Ameryki Północnej oraz Azji.

Zadłużenie krajowe wobec inwestorów zagranicznych - struktura geograficzna zadłużenia wobec banków centralnych

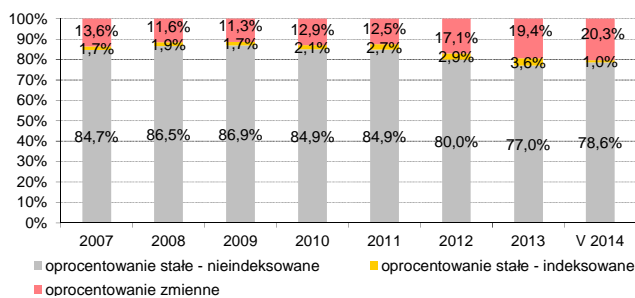


Zadłużenie krajowe wobec inwestorów zagranicznych wg krajów *

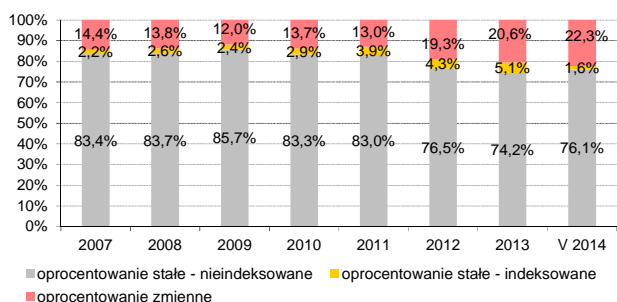


* - bez rachunków zbiorczych i banków centralnych

Struktura długu SP wg rodzaju oprocentowania i indeksacji

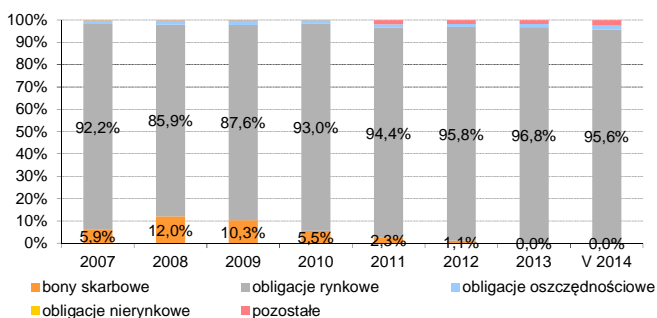


Przeważającą część długu SP stanowi zadłużenie o oprocentowaniu stałym (79,7%), z tego większość (78,6%) to instrumenty nieindeksowane. Zmniejszenie udziału obligacji indeksowanych w długu SP wynika z umorzenia 74% wartości nominalnej tych obligacji w lutym br.



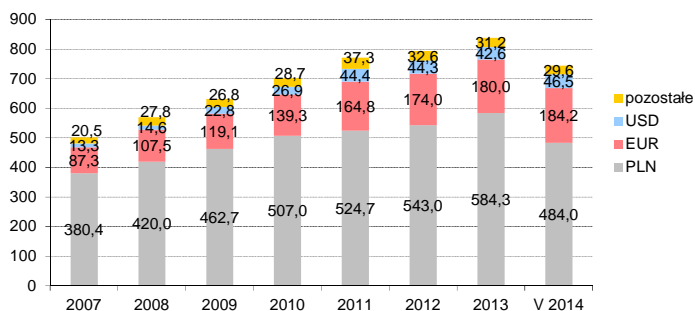
Umorzenie znacznej części obligacji indeksowanych spowodowało zmniejszenie udziału tych instrumentów w długu krajowym z 5,1% na koniec 2013 r. do 1,6% na koniec maja 2014 r.

Zadłużenie krajowe SP (wg kryterium miejsca emisji)



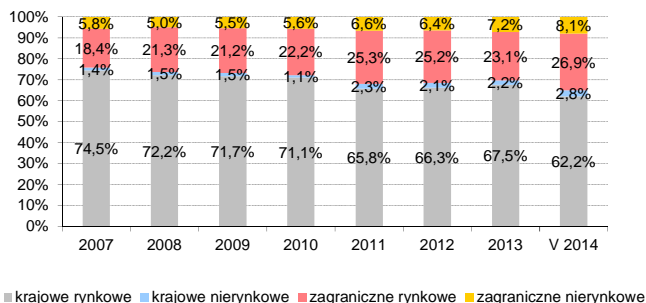
Przeważającą większość krajowego długu SP stanowią obligacje rynkowe (95,6%). Na koniec maja 2014 r. nie występowało zadłużenie w bonach skarbowych.

Zadłużenie SP wg rodzaju waluty (mld zł)



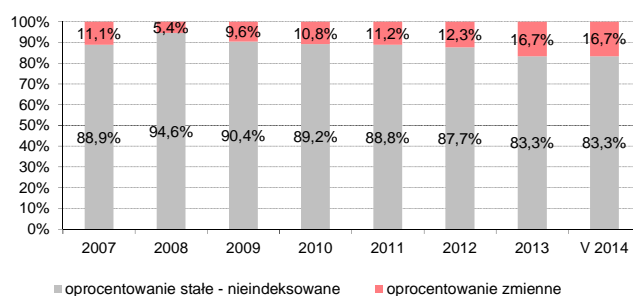
Na koniec maja 2014 r. zadłużenie w walutach obcych wyniosło równowartość 260,4 mld zł i było wyższe od stanu na koniec 2013 r. o 6,6 mld zł.

Dług SP wg rodzaju instrumentu



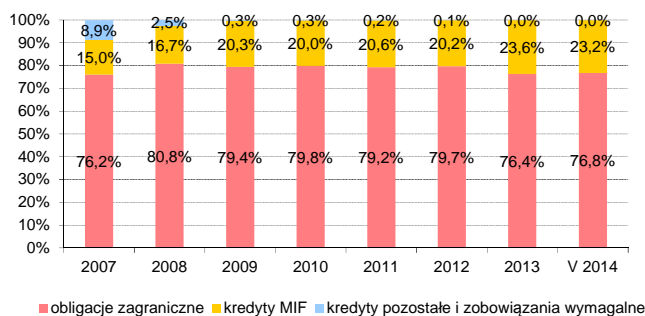
Zmniejszenie udziału krajowych instrumentów rynkowych w długu SP wynikało z tego, że umorzenie SPW dotyczyło niemal w 100% krajowych obligacji rynkowych.

Struktura długu zagranicznego wg rodzaju oprocentowania i indeksacji



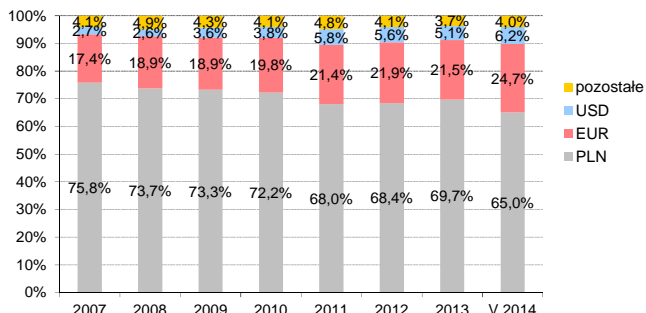
Udział instrumentów o zmiennym oprocentowaniu w długu zagranicznym SP na koniec maja 2014 r. utrzymał się na poziomie zbliżonym do grudnia 2013 r. i wyniósł 16,7%. Zdecydowana większość instrumentów o oprocentowaniu zmiennym to kredyty z międzynarodowych instytucji finansowych (MIF).

Zadłużenie zagraniczne SP (wg kryterium miejsca emisji)



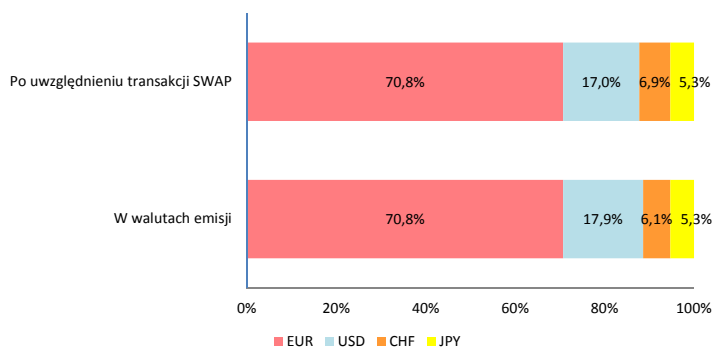
Blisko 77% zadłużenia zagranicznego SP stanowią obligacje zagraniczne. Od końca 2007 r. istotnie wzrósł udział kredytów zaciągniętych w MIF, wykorzystywanych ze względu na atrakcyjne warunki finansowania.

Struktura walutowa zadłużenia SP

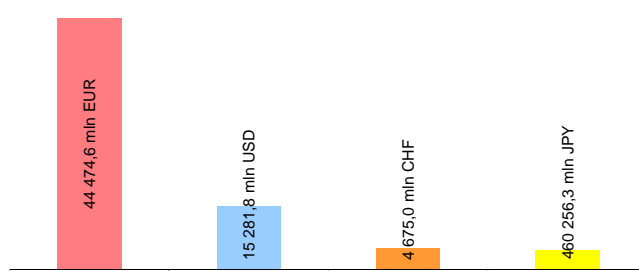


Około 65% zadłużenia SP stanowi zadłużenie nominowane w PLN (spadek udziału wobec końca 2013 r. wynika z umorzenia SPW nominowanych w PLN), a około 25% zadłużenie nominowane w EUR.

Struktura zadłużenia zagranicznego SP



Zadłużenie zagraniczne SP (w walutach emisji) *

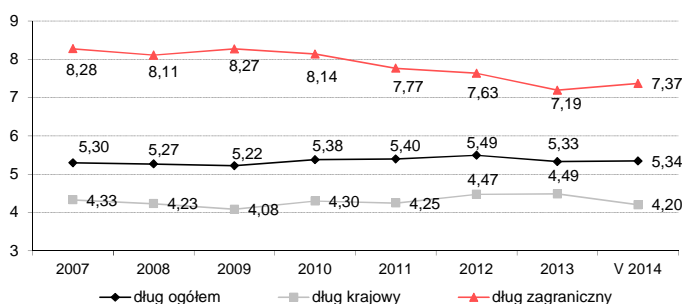


* Proporcje słupków na wykresie odpowiadają wysokości zadłużenia w przeliczeniu na EUR.

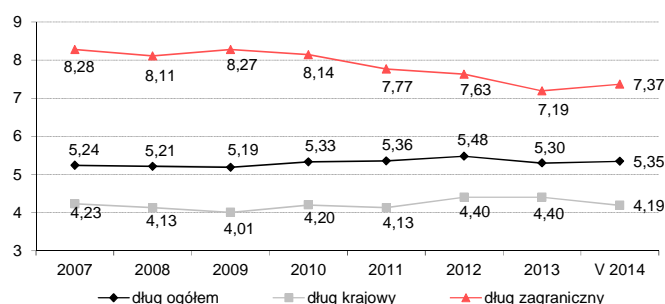
Wartość nominalna zadłużenia w EUR na koniec maja 2014 r. wyniosła około 44,5 mld EUR.

Okolo 71% zadłużenia zagranicznego SP stanowi zadłużenie nominowane w EUR.

Średnia zapadalność długu SP (w latach)

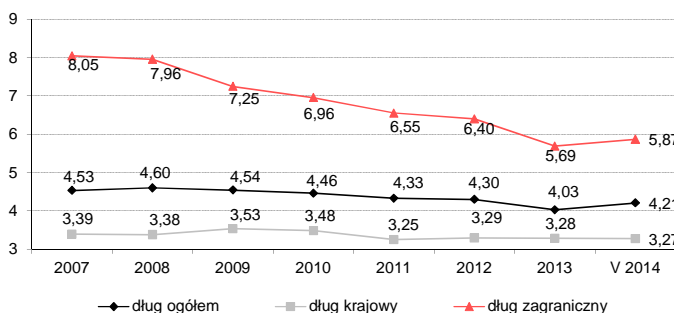


Średnia zapadalność długu SP - bez obligacji indeksowanej (w latach)

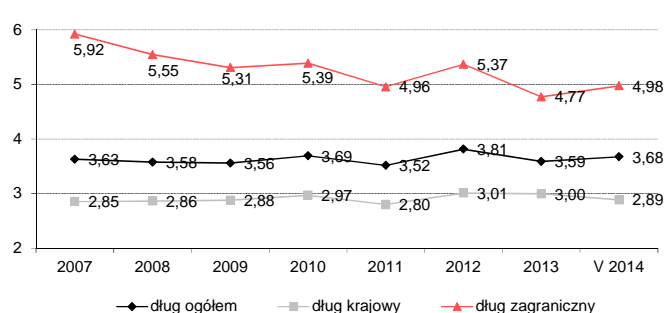


Od końca 2013 r. wskaźniki **ryzyka refinansowania** uległy nieznacznej poprawie – średnia zapadalność długu SP wzrosła z 5,33 do 5,34 roku, co było wypadkową spadku średniej zapadalności długu krajowego z 4,49 do 4,20 roku oraz wzrostu średniej zapadalności długu zagranicznego z 7,19 do 7,37 roku.

ATR zadłużenia SP (w latach)

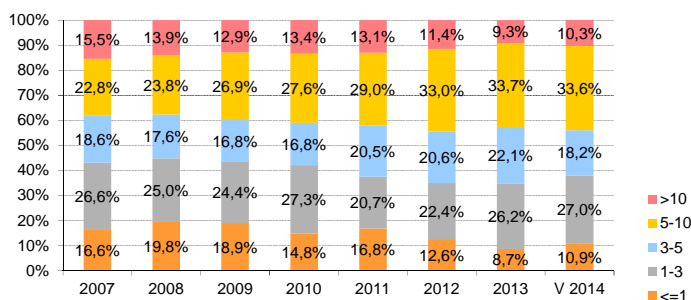


Duration zadłużenia SP - bez obligacji indeksowanej (w latach)

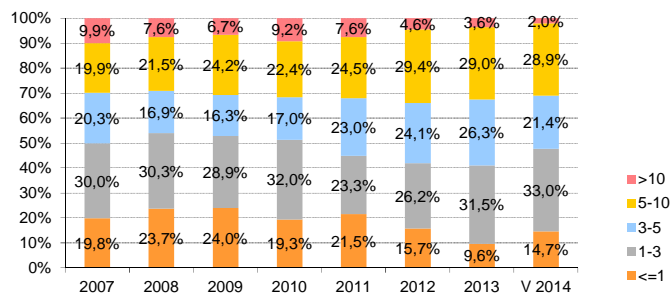


Wskaźniki **ryzyka stopy procentowej** od końca 2013 r. poprawiły się – ATR (ang. *average time to refixing*) długu SP wzrosło z 4,03 do 4,21 roku, natomiast duration długu SP z 3,59 do 3,68 roku.

Zadłużenie SP wg faktycznych terminów wykupu (lata)



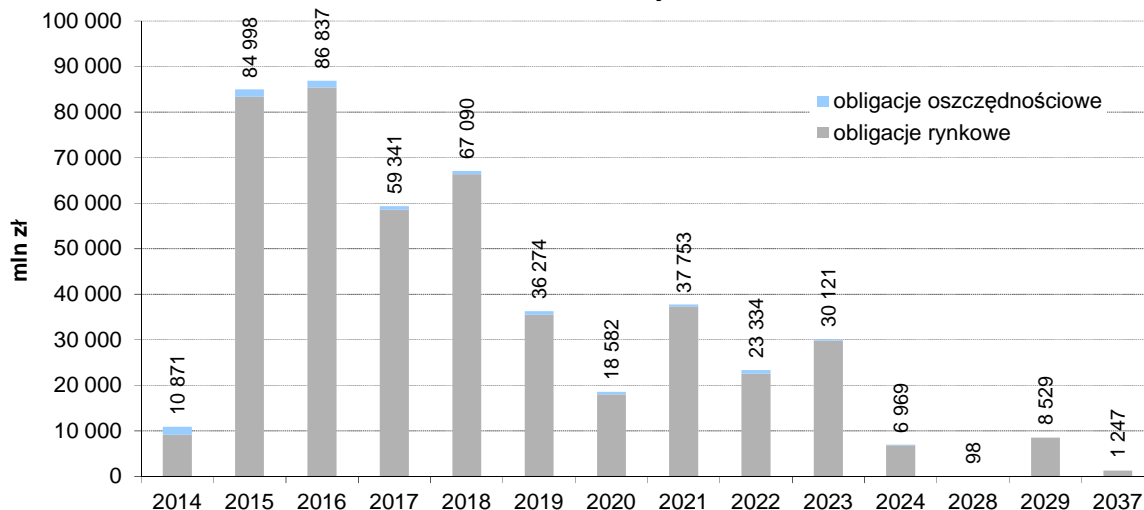
Zadłużenie krajowe wg faktycznych terminów wykupu (lata)



Zadłużenie o terminie zapadalności do 3 lat (włącznie) stanowiło 37,9% całości długu SP (na koniec 2013 r. 34,9%), a o terminie do 1 roku 10,9%.

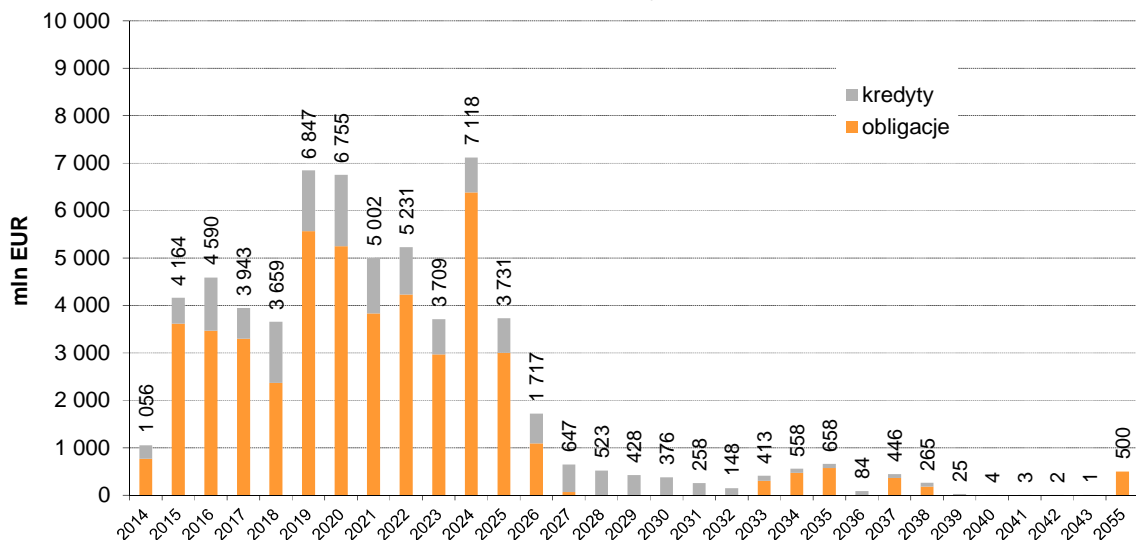
Krajowe zadłużenie o terminie zapadalności do 3 lat (włącznie) stanowiło 47,6% krajowego długu SP (na koniec 2013 r. 41,1%), a o terminie do 1 roku 14,7%.

Zapadalność zadłużenia krajowego w obligacjach skarbowych wg stanu na dzień 31 maja 2014 r.



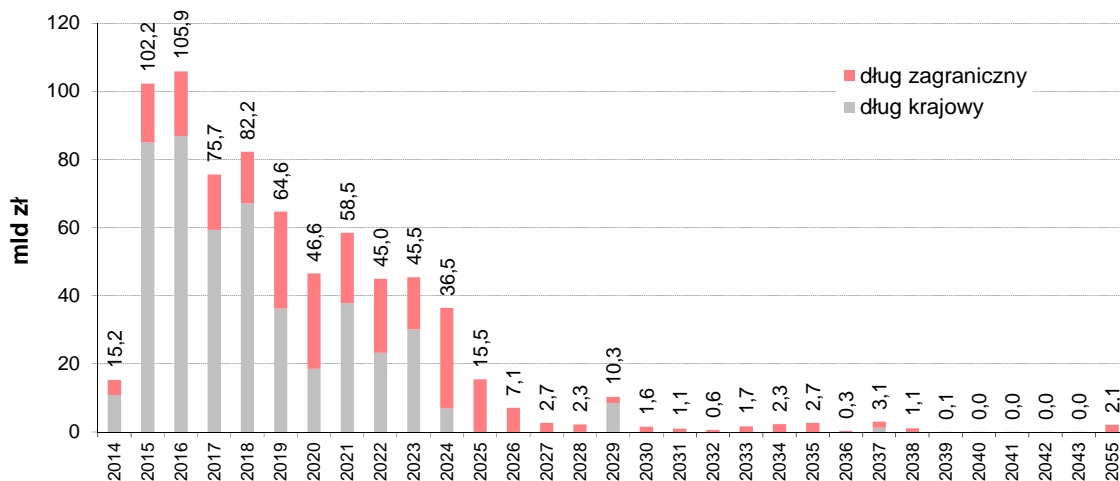
* Dane nie uwzględniają części zadłużenia krajowego SP stanowiącego instrumenty krótkoterminowe: (a) o terminie zapadalności w 2014 r. – pozostały dług SP (głównie depozyty jednostek sektora finansów publicznych oraz zobowiązania wymagalne) o wartości 11.926 mln zł oraz (b) o terminie zapadalności w 2015 r. – depozyty jednostek sektora finansów publicznych o wartości 43 mln zł.

Zapadalność zadłużenia zagranicznego (obligacje i kredyty) wg stanu na dzień 31 maja 2014 r.



* Dane nie uwzględniają części zadłużenia zagranicznego SP: zobowiązania wymagalne (3,2 tys. zł) o terminie zapadalności w 2014 r.

Zapadalność zadłużenia Skarbu Państwa (obligacje skarbowe i kredyty) wg stanu na dzień 31 maja 2014 r.



Tablica 4. Zadłużenie Skarbu Państwa wg kryterium miejsca emisji w układzie wg instrumentów (w mln zł)

Wyszczególnienie	XII 2013	Struktura XII 2013 w %	IV 2014	Struktura IV 2014 w %	V 2014	struktura V 2014 w %	zmiana		zmiana	
							V 2014 – IV 2014		V 2014 – XII 2013	
							w mln zł	w %	w mln zł	w %
Zadłużenie Skarbu Państwa	838 025,4	100,0	741 200,3	100,0	744 374,0	100,0	3 173,8	0,4	-93 651,3	-11,2
I. Zadłużenie krajowe Skarbu Państwa	584 273,0	69,7	477 895,5	64,5	484 011,8	65,0	6 116,3	1,3	-100 261,2	-17,2
1. Zadłużenie z tytułu SPW	574 338,0	68,5	466 345,5	62,9	472 043,0	63,4	5 697,5	1,2	-102 295,0	-17,8
1.1. Rynkowe SPW	565 703,8	67,5	457 223,2	61,7	462 867,7	62,2	5 644,5	1,2	-102 836,1	-18,2
oprocentowanie stałe - nieindeksowane	421 166,5	50,3	349 228,1	47,1	353 303,3	47,5	4 075,2	1,2	-67 863,1	-16,1
obligacje OK	61 527,1	7,3	53 660,6	7,2	53 660,6	7,2	0,0	0,0	-7 866,6	-12,8
obligacje PS	172 794,2	20,6	135 042,8	18,2	139 118,0	18,7	4 075,2	3,0	-33 676,2	-19,5
obligacje DS	148 565,1	17,7	128 070,9	17,3	128 070,9	17,2	0,0	0,0	-20 494,2	-13,8
obligacje WS	38 280,0	4,6	32 453,9	4,4	32 453,9	4,4	0,0	0,0	-5 826,2	-15,2
oprocentowanie stałe - indeksowane	30 050,3	3,6	7 793,5	1,1	7 801,3	1,0	7,8	0,1	-22 249,0	-74,0
obligacje IZ	30 050,3	3,6	7 793,5	1,1	7 801,3	1,0	7,8	0,1	-22 249,0	-74,0
oprocentowanie zmienne	114 487,0	13,7	100 201,5	13,5	101 763,0	13,7	1 561,5	1,6	-12 724,0	-11,1
obligacje TZ	360,5	0,0	302,4	0,0	244,9	0,0	-57,5	-19,0	-115,6	-32,1
obligacje WZ	114 126,5	13,6	99 899,1	13,5	101 518,1	13,6	1 619,0	1,6	-12 608,4	-11,0
1.2. Oszczędnościowe SPW	8 634,2	1,0	9 122,4	1,2	9 175,3	1,2	53,0	0,6	541,2	6,3
oprocentowanie stałe	2 685,5	0,3	3 088,6	0,4	3 102,6	0,4	14,1	0,5	417,1	15,5
obligacje KOS	873,1	0,1	1 149,2	0,2	1 141,7	0,2	-7,5	-0,7	268,5	30,8
obligacje DOS	1 812,4	0,2	1 939,4	0,3	1 961,0	0,3	21,6	1,1	148,6	8,2
oprocentowanie zmienne	5 948,7	0,7	6 033,8	0,8	6 072,7	0,8	38,9	0,6	124,1	2,1
obligacje TOZ	258,6	0,0	327,3	0,0	356,3	0,0	29,0	8,8	97,7	37,8
obligacje COI	1 848,3	0,2	1 814,0	0,2	1 816,0	0,2	2,0	0,1	-32,3	-1,8
obligacje EDO	3 841,7	0,5	3 892,5	0,5	3 900,5	0,5	7,9	0,2	58,8	1,5
2. Pozostałe zadłużenie Skarbu Państwa	9 935,1	1,2	11 550,0	1,6	11 968,8	1,6	418,8	3,6	2 033,7	20,5
przyjęte depozyty – wolne środki jsfp	9 918,5	1,2	11 544,6	1,6	11 963,4	1,6	418,8	3,6	2 044,9	20,6
zobowiązania wymagalne	13,1	0,0	1,9	0,0	1,9	0,0	0,0	0,0	-11,2	-85,7
inne	3,6	0,0	3,6	0,0	3,6	0,0	0,0	0,0	0,0	0,0
II. Zadłużenie zagraniczne Skarbu Państwa	253 752,3	30,3	263 304,7	35,5	260 362,2	35,0	-2 942,5	-1,1	6 609,9	2,6
1. Zadłużenie z tytułu SPW	193 781,9	23,1	201 905,4	27,2	200 050,7	26,9	-1 854,8	-0,9	6 268,7	3,2
1.1. Rynkowe SPW	193 781,9	23,1	201 905,4	27,2	200 050,7	26,9	-1 854,8	-0,9	6 268,7	3,2
oprocentowanie stałe	192 267,4	22,9	200 365,2	27,0	198 529,5	26,7	-1 835,6	-0,9	6 262,1	3,3
EUR	120 069,7	14,3	125 654,4	17,0	123 936,9	16,6	-1 717,5	-1,4	3 867,2	3,2
USD	42 372,2	5,1	46 268,8	6,2	46 261,2	6,2	-7,6	0,0	3 889,0	9,2
CHF	16 654,4	2,0	14 806,2	2,0	14 587,3	2,0	-218,9	-1,5	-2 067,1	-12,4
JPY	13 171,1	1,6	13 635,7	1,8	13 744,1	1,8	108,3	0,8	573,0	4,4
oprocentowanie zmienne	1 514,5	0,2	1 540,3	0,2	1 521,1	0,2	-19,1	-1,2	6,6	0,4
USD	246,4	0,0	249,0	0,0	249,0	0,0	0,0	0,0	2,6	1,0
CHF	1 268,1	0,2	1 291,2	0,2	1 272,2	0,2	-19,1	-1,5	4,1	0,3
2. Kredyty zagraniczne	59 970,4	7,2	61 399,3	8,3	60 311,5	8,1	-1 087,8	-1,8	341,1	0,6
oprocentowanie stałe	19 078,6	2,3	18 850,9	2,5	18 463,4	2,5	-387,5	-2,1	-615,2	-3,2
EUR	18 991,9	2,3	18 816,6	2,5	18 428,7	2,5	-387,8	-2,1	-563,2	-3,0
JPY	86,6	0,0	34,3	0,0	34,6	0,0	0,3	0,8	-52,0	-60,0
oprocentowanie zmienne	40 891,8	4,9	42 548,4	5,7	41 848,2	5,6	-700,2	-1,6	956,3	2,3
EUR	40 891,8	4,9	42 548,4	5,7	41 848,2	5,6	-700,2	-1,6	956,3	2,3
3. Pozostałe zadłużenie Skarbu Państwa	0,0	0,0	0,0	0,0	0,0	0,0	0,0	0,0	0,0	-8,6

Tablica 5. Zadłużenie Skarbu Państwa w układzie podmiotowym (w mln zł)

Wyszczególnienie	XII 2013	Struktura	IV 2014	Struktura	V 2014	struktura	zmiana		zmiana	
		XII 2013 w %		IV 2014 w %		V 2014 w %	V 2014 – IV 2014 w mln zł	IV 2014 w %	V 2014 – XII 2013 w mln zł	XII 2013 w %
Zadłużenie Skarbu Państwa	838 025,4	100,0	741 200,3	100,0	744 374,0	100,0	3 173,8	0,4	-93 651,3	-11,2
I. Zadłużenie Skarbu Państwa wobec rezydentów	403 314,7	48,1	303 918,4	41,0	308 176,2	41,4	4 257,8	1,4	-95 138,5	-23,6
Krajowy sektor bankowy	125 813,6	15,0	148 369,8	20,0	153 102,1	20,6	4 732,3	3,2	27 288,5	21,7
1. Krajowe SPW	114 686,2	13,7	135 420,4	18,3	139 911,4	18,8	4 491,1	3,3	25 225,2	22,0
1.1. Rynkowe SPW	114 686,2	13,7	135 420,4	18,3	139 911,4	18,8	4 491,1	3,3	25 225,2	22,0
obligacje OK	15 349,5	1,8	13 534,4	1,8	13 208,9	1,8	-325,4	-2,4	-2 140,5	-13,9
obligacje PS	31 870,3	3,8	40 508,2	5,5	44 541,1	6,0	4 032,9	10,0	12 670,8	39,8
obligacje DS	18 180,2	2,2	19 109,6	2,6	18 191,1	2,4	-918,5	-4,8	10,9	0,1
obligacje WS	2 223,9	0,3	2 795,8	0,4	2 447,6	0,3	-348,2	-12,5	223,7	10,1
obligacje IZ	677,0	0,1	651,0	0,1	735,2	0,1	84,1	12,9	58,2	8,6
obligacje TZ	0,0	0,0	0,0	0,0	0,0	0,0	0,0	-	0,0	-
obligacje WZ	46 385,4	5,5	58 821,4	7,9	60 787,5	8,2	1 966,1	3,3	14 402,1	31,0
1.2. Oszczędnościowe SPW	0,0	0,0	0,0	0,0	0,0	0,0	0,0	-	0,0	-
obligacje KOS	0,0	0,0	0,0	0,0	0,0	0,0	0,0	-	0,0	-
obligacje DOS	0,0	0,0	0,0	0,0	0,0	0,0	0,0	-	0,0	-
obligacje TOZ	0,0	0,0	0,0	0,0	0,0	0,0	0,0	-	0,0	-
obligacje COI	0,0	0,0	0,0	0,0	0,0	0,0	0,0	-	0,0	-
obligacje EDO	0,0	0,0	0,0	0,0	0,0	0,0	0,0	-	0,0	-
2. Pozostałe zadłużenie Skarbu Państwa	0,0	0,0	0,0	0,0	0,0	0,0	0,0	-	0,0	-
przyjęte depozyty – wolne środki jsfp	0,0	0,0	0,0	0,0	0,0	0,0	0,0	-	0,0	-
zobowiązania wymagalne	0,0	0,0	0,0	0,0	0,0	0,0	0,0	-	0,0	-
inne	0,0	0,0	0,0	0,0	0,0	0,0	0,0	-	0,0	-
3. Zagraniczne SPW	11 127,4	1,3	12 949,4	1,7	13 190,7	1,8	241,3	1,9	2 063,3	18,5
Krajowy sektor pozabankowy	277 501,1	33,1	155 548,6	21,0	155 074,1	20,8	-474,5	-0,3	-122 427,0	-44,1
1. Krajowe SPW	266 493,4	31,8	143 285,2	19,3	142 478,2	19,1	-806,9	-0,6	-124 015,1	-46,5
1.1. Rynkowe SPW	257 874,8	30,8	134 180,1	18,1	133 318,3	17,9	-861,9	-0,6	-124 556,5	-48,3
obligacje OK	20 335,7	2,4	17 743,9	2,4	18 617,9	2,5	874,0	4,9	-1 717,7	-8,4
obligacje PS	74 388,2	8,9	36 014,8	4,9	35 257,3	4,7	-757,6	-2,1	-39 130,9	-52,6
obligacje DS	64 414,5	7,7	33 088,4	4,5	32 498,0	4,4	-590,4	-1,8	-31 916,5	-49,5
obligacje WS	19 200,7	2,3	15 611,8	2,1	15 279,0	2,1	-332,8	-2,1	-3 921,7	-20,4
obligacje IZ	22 528,8	2,7	2 765,2	0,4	2 799,4	0,4	34,2	1,2	-19 729,4	-87,6
obligacje TZ	359,8	0,0	302,0	0,0	244,6	0,0	-57,4	-19,0	-115,2	-32,0
obligacje WZ	56 647,1	6,8	28 654,0	3,9	28 622,1	3,8	-31,9	-0,1	-28 025,0	-49,5
1.2. Oszczędnościowe SPW	8 618,6	1,0	9 105,1	1,2	9 160,0	1,2	54,9	0,6	541,3	6,3
obligacje KOS	873,0	0,1	1 149,0	0,2	1 141,5	0,2	-7,5	-0,7	268,4	30,7
obligacje DOS	1 810,8	0,2	1 937,6	0,3	1 959,1	0,3	21,5	1,1	148,3	8,2
obligacje TOZ	258,3	0,0	327,0	0,0	355,9	0,0	29,0	8,9	97,7	37,8
obligacje COI	1 839,9	0,2	1 806,3	0,2	1 810,4	0,2	4,0	0,2	-29,5	-1,6
obligacje EDO	3 836,6	0,5	3 885,1	0,5	3 893,1	0,5	7,9	0,2	56,4	1,5
2. Pozostałe zadłużenie Skarbu Państwa	9 935,1	1,2	11 550,0	1,6	11 968,8	1,6	418,8	3,6	2 033,7	20,5
przyjęte depozyty – wolne środki jsfp	9 918,5	1,2	11 544,6	1,6	11 963,4	1,6	418,8	3,6	2 044,9	20,6
zobowiązania wymagalne	13,1	0,0	1,9	0,0	1,9	0,0	0,0	0,0	-11,2	-85,7
inne	3,6	0,0	3,6	0,0	3,6	0,0	0,0	0,0	0,0	0,0
3. Zagraniczne SPW	1 072,6	0,1	713,4	0,1	627,0	0,1	-86,4	-12,1	-445,6	-41,5
II. Zadłużenie Skarbu Państwa wobec nierezydentów	434 710,7	51,9	437 281,9	59,0	436 197,9	58,6	-1 084,0	-0,2	1 487,2	0,3
1. Krajowe SPW	193 158,3	23,0	187 639,9	25,3	189 653,3	25,5	2 013,4	1,1	-3 505,0	-1,8
1.1. Rynkowe SPW	193 142,8	23,0	187 622,6	25,3	189 637,9	25,5	2 015,3	1,1	-3 504,8	-1,8
obligacje OK	25 842,0	3,1	22 382,3	3,0	21 833,7	2,9	-548,6	-2,5	-4 008,3	-15,5
obligacje PS	66 535,8	7,9	58 519,7	7,9	59 319,6	8,0	799,9	1,4	-7 216,2	-10,8
obligacje DS	65 970,4	7,9	75 873,0	10,2	77 381,8	10,4	1 508,9	2,0	11 411,4	17,3
obligacje WS	16 855,4	2,0	14 046,2	1,9	14 727,2	2,0	681,0	4,8	-2 128,2	-12,6
obligacje IZ	6 844,5	0,8	4 377,3	0,6	4 266,8	0,6	-110,5	-2,5	-2 577,7	-37,7
obligacje TZ	0,7	0,0	0,4	0,0	0,3	0,0	-0,1	-26,0	-0,4	-59,2
obligacje WZ	11 094,0	1,3	12 423,7	1,7	12 108,6	1,6	-315,2	-2,5	1 014,5	9,1
1.2. Oszczędnościowe SPW	15,5	0,0	17,3	0,0	15,4	0,0	-1,9	-11,1	-0,2	-1,1
obligacje KOS	0,1	0,0	0,2	0,0	0,2	0,0	0,0	0,0	0,1	111,4
obligacje DOS	1,6	0,0	1,7	0,0	1,8	0,0	0,1	4,7	0,2	15,2
obligacje TOZ	0,3	0,0	0,3	0,0	0,3	0,0	0,0	0,9	0,0	0,9
obligacje COI	8,5	0,0	7,6	0,0	5,6	0,0	-2,0	-26,3	-2,9	-33,7
obligacje EDO	5,1	0,0	7,4	0,0	7,4	0,0	0,0	0,0	2,3	46,1
2. Zagraniczne SPW	181 581,9	21,7	188 242,7	25,4	186 233,0	25,0	-2 009,6	-1,1	4 651,1	2,6
3. Kredyty zagraniczne	59 970,4	7,2	61 399,3	8,3	60 311,5	8,1	-1 087,8	-1,8	341,1	0,6
Europejski Bank Inwestycyjny	34 024,6	4,1	36 189,4	4,9	35 615,9	4,8	-573,4	-1,6	1 591,3	4,7
Bank Światowy	25 112,8	3,0	24 255,8	3,3	23 807,6	3,2	-448,1	-1,8	-1 305,1	-5,2
Bank Rozwoju Rady Europy	746,4	0,1	919,8	0,1	853,4	0,1	-66,5	-7,2	106,9	14,3
Klub Paryski	36,9	0,0	0,0	0,0	0,0	0,0	0,0	-	-36,9	-100,0
pozostałe	49,8	0,0	34,3	0,0	34,6	0,0	0,3	0,8	-15,1	-30,4
4. Pozostałe zadłużenie Skarbu Państwa	0,0	0,0	0,0	0,0	0,0	0,0	0,0	0,0	0,0	-8,6

Tablica 7. Zadłużenie SP wg kryterium miejsca emisji wyrażone w mln EUR (wg nominalu)

Wyszczególnienie	XII 2013	IV 2014	V 2014	zmiana		zmiana	
				V 2014 – IV 2014		V 2014 – XII 2013	
				w mln EUR	w %	w mln EUR	w %
Zadłużenie Skarbu Państwa	202 070,2	176 501,5	179 713,7	3 212,2	1,8	-22 356,5	-11,1
I. Zadłużenie krajowe Skarbu Państwa	140 883,7	113 800,9	116 854,6	3 053,7	2,7	-24 029,1	-17,1
1. Dług z tytułu SPW	138 488,1	111 050,5	113 965,0	2 914,5	2,6	-24 523,1	-17,7
1.1. Rynkowe SPW	136 406,2	108 878,2	111 749,8	2 871,6	2,6	-24 656,4	-18,1
- bony skarbowe	0,0	0,0	0,0	0,0	-	0,0	-
- obligacje skarbowe wyemitowane na rynek krajowy	136 406,2	108 878,2	111 749,8	2 871,6	2,6	-24 656,4	-18,1
1.2. Obligacje oszczędnościowe	2 081,9	2 172,3	2 215,2	42,9	2,0	133,3	6,4
2. Pozostałe zadłużenie krajowe SP	2 395,6	2 750,4	2 889,6	139,2	5,1	494,0	20,6
II. Zadłużenie zagraniczne Skarbu Państwa	61 186,4	62 700,6	62 859,1	158,5	0,3	1 672,6	2,7
1. Dług z tytułu SPW	46 726,0	48 079,6	48 298,1	218,5	0,5	1 572,1	3,4
2. Dług z tytułu kredytów	14 460,5	14 621,0	14 561,0	-60,0	-0,4	100,5	0,7
1.1. Klub Paryski	8,9	0,0	0,0	0,0	-	-8,9	-100,0
1.2. Międzynarodowe Instytucje Finansowe	14 439,6	14 612,8	14 552,6	-60,2	-0,4	113,0	0,8
- Bank Światowy	6 055,4	5 776,0	5 747,9	-28,1	-0,5	-307,5	-5,1
- Europejski Bank Inwestycyjny	8 204,2	8 617,7	8 598,7	-19,0	-0,2	394,5	4,8
- Bank Rozwoju Rady Europy	180,0	219,0	206,0	-13,0	-5,9	26,0	14,5
1.3. pozostałe	12,0	8,2	8,4	0,2	2,2	-3,6	-30,3
3. Pozostałe zadłużenie zagraniczne SP	0,0	0,0	0,0	0,0	1,4	0,0	-8,5
<i>Kurs przyjęty do obliczeń (PLN/EUR)</i>	<i>4,1472</i>	<i>4,1994</i>	<i>4,1420</i>	<i>-0,0574</i>	<i>-1,4</i>	<i>-0,0052</i>	<i>-0,1</i>

Tablica 8. Zadłużenie SP wg kryterium miejsca emisji wyrażone w mln USD (wg nominalu)

Wyszczególnienie	XII 2013	IV 2014	V 2014	zmiana		zmiana	
				V 2014 – IV 2014		V 2014 – XII 2013	
				w mln USD	w %	w mln USD	w %
Zadłużenie Skarbu Państwa	278 228,9	243 495,5	244 578,3	1 082,8	0,4	-33 650,6	-12,1
I. Zadłużenie krajowe Skarbu Państwa	193 981,8	156 995,9	159 031,3	2 035,4	1,3	-34 950,4	-18,0
1. Dług z tytułu SPW	190 683,3	153 201,5	155 098,7	1 897,2	1,2	-35 584,5	-18,7
1.1. Rynkowe SPW	187 816,7	150 204,7	152 084,0	1 879,3	1,3	-35 732,7	-19,0
- bony skarbowe	0,0	0,0	0,0	0,0	-	0,0	-
- obligacje skarbowe wyemitowane na rynek krajowy	187 816,7	150 204,7	152 084,0	1 879,3	1,3	-35 732,7	-19,0
1.2. Obligacje oszczędnościowe	2 866,6	2 996,8	3 014,7	17,9	0,6	148,1	5,2
2. Pozostałe zadłużenie krajowe SP	3 298,5	3 794,4	3 932,6	138,2	3,6	634,1	19,2
II. Zadłużenie zagraniczne Skarbu Państwa	84 247,1	86 499,6	85 547,0	-952,6	-1,1	1 299,8	1,5
1. Dług z tytułu SPW	64 336,6	66 329,0	65 730,5	-598,5	-0,9	1 393,8	2,2
2. Dług z tytułu kredytów	19 910,5	20 170,6	19 816,5	-354,1	-1,8	-94,0	-0,5
1.1. Klub Paryski	12,2	0,0	0,0	0,0	-	-12,2	-100,0
1.2. Międzynarodowe Instytucje Finansowe	19 881,7	20 159,3	19 805,1	-354,2	-1,8	-76,6	-0,4
- Bank Światowy	8 337,6	7 968,4	7 822,5	-145,9	-1,8	-515,1	-6,2
- Europejski Bank Inwestycyjny	11 296,3	11 888,8	11 702,3	-186,5	-1,6	405,9	3,6
- Bank Rozwoju Rady Europy	247,8	302,2	280,4	-21,8	-7,2	32,6	13,1
1.3. pozostałe	16,5	11,3	11,4	0,1	0,8	-5,1	-31,2
3. Pozostałe zadłużenie zagraniczne SP	0,0	0,0	0,0	0,0	0,0	0,0	-9,5
<i>Kurs przyjęty do obliczeń (PLN/USD)</i>	<i>3,0120</i>	<i>3,0440</i>	<i>3,0435</i>	<i>-0,0005</i>	<i>0,0</i>	<i>0,0315</i>	<i>1,0</i>

Ministerstwo Finansów,
 Departament Długu Publicznego
 tel. +48 22 694 50 00
 sekretariat.dp@mf.gov.pl