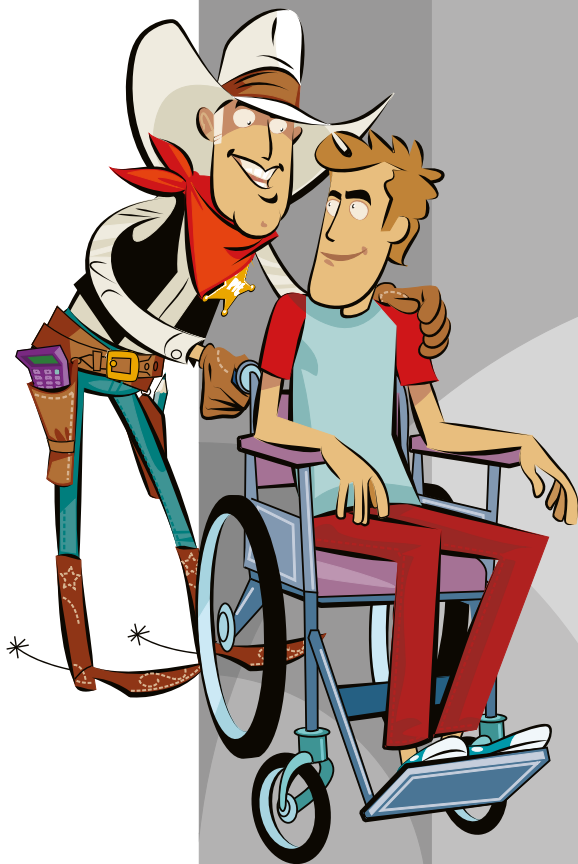




Ministerstwo
Finansów



Ulga rehabilitacyjna

Ministerstwo Finansów
ul. Świętokrzyska 12
00-916 Warszawa

www.finance.mf.gov.pl



Ulga rehabilitacyjna*

Jeżeli jesteś osobą niepełnosprawną lub masz na utrzymaniu osobę niepełnosprawną, sprawdź, czy poniesione przez Ciebie wydatki na cele rehabilitacyjne oraz wydatki związane z ułatwieniem wykonywania czynności życiowych uprawniają do ulgi w podatku dochodowym od osób fizycznych. Jeśli tak, to możesz je uwzględnić przy obliczaniu podatku.

UWAGA!

Każda ulga podatkowa to przywilej, z którego możesz skorzystać tylko wtedy, gdy spełnisz wszystkie warunki. Urząd skarbowy ma prawo sprawdzić poprawność dokonanych odliczeń.

WYJAŚNIENIE NAJWAŻNIEJSZYCH POJĘĆ

Osoba niepełnosprawna – to osoba, która posiada:

- orzeczenie o zakwalifikowaniu przez organy orzekające do jednego z trzech stopni niepełnosprawności lub
- decyzję przyznającą rentę z tytułu całkowitej lub częściowej niezdolności do pracy, rentę szkoleniową albo rentę socjalną, albo
- orzeczenie o niepełnosprawności osoby, która nie ukończyła 16. roku życia, wydane na podstawie odrębnych przepisów,
- orzeczenie o niepełnosprawności, wydane przez właściwy organ na podstawie odrębnych przepisów obowiązujących do dnia 31 sierpnia 1997 r.

Osoba niepełnosprawna zaliczona do I grupy inwalidzkiej – to osoba, w stosunku do której orzeczono całkowitą niezdolność do pracy oraz niezdolność do samodzielnej egzystencji albo znaczny stopień niepełnosprawności.

*Stan prawny obowiązujący w 2014 r.

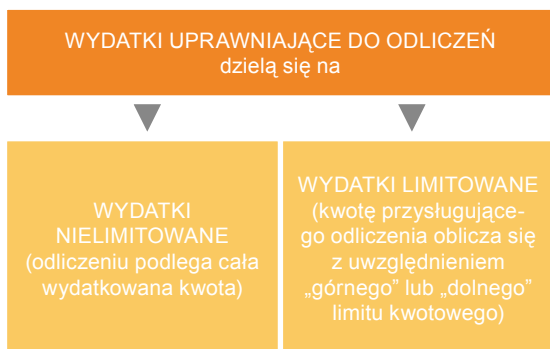
Osoba niepełnosprawna zaliczona do II grupy inwalidzkiej – to osoba, w stosunku do której orzeczono całkowitą niezdolność do pracy albo umiarkowany stopień niepełnosprawności.

Osoba niepełnosprawna pozostająca na utrzymaniu podatnika – to osoba niepełnosprawna, której roczne dochody nie przekraczają kwoty 9120 zł, będąca dla podatnika: współmałżonkiem, dzieckiem własnym, dzieckiem przysposobionym, dzieckiem obcym przyjętym na wychowanie, pasierbem, rodzicem, rodzicem współmałżonka, rodzicielstwem, ojczymem, macochą, zięciem lub synową.

WYDATKI UPRAWNIAJĄCE DO ODLICZEŃ

Nie każdy wydatek dotyczący osoby niepełnosprawnej uprawnia do odliczeń w ramach ulgi rehabilitacyjnej.

Odliczeniu podlegają wyłącznie te wydatki poniesione przez osobę niepełnosprawną lub podatnika mającego na utrzymaniu taką osobę, które zostały wymienione w ustawie o podatku dochodowym od osób fizycznych¹, jako wydatki na cele rehabilitacyjne oraz wydatki związane z ułatwieniem wykonywania czynności życiowych.



Wydatki nielimitowane – należą do nich wydatki poniesione na:

- adaptację i wyposażenie mieszkań oraz budynków mieszkalnych, stosownie do potrzeb wynikających z niepełnosprawności,

¹ Art.26 ust. 7a ustawy o podatku dochodowym od osób fizycznych.

- przystosowanie pojazdów mechanicznych do potrzeb wynikających z niepełnosprawności,
- zakup i naprawę indywidualnego sprzętu, urządzeń i narzędzi technicznych niezbędnych w rehabilitacji oraz ułatwiających wykonywanie czynności życiowych, stosownie do potrzeb wynikających z niepełnosprawności, z wyjątkiem sprzętu gospodarstwa domowego,
- zakup wydawnictw i materiałów (pomocy) szkoleniowych, stosownie do potrzeb wynikających z niepełnosprawności,
- odpłatny pobyt na turnusie rehabilitacyjnym,
- odpłatny pobyt na leczeniu w zakładzie lecznictwa uzdrowiskowego, pobyt w zakładzie rehabilitacji leczniczej, zakładach opiekuńczo-leczniczych i pielęgnacyjno-opiekuńczych oraz odpłatność za zabiegi rehabilitacyjne,
- opiekę pielęgniarską w domu nad osobą niepełnosprawną w okresie przewlekłej choroby uniemożliwiającej poruszanie się oraz usługi opiekuńcze świadczone dla osób niepełnosprawnych zaliczonych do I grupy inwalidztwa,
- opłacenie tłumacza języka migowego,
- kolonie i obozy dla dzieci i młodzieży niepełnosprawnej oraz dzieci osób niepełnosprawnych, które nie ukończyły 25. roku życia,
- odpłatny, konieczny przewóz na niezbędne zabiegi leczniczo-rehabilitacyjne:
 - osoby niepełnosprawnej - karetką transportu sanitarnego,
 - osoby niepełnosprawnej zaliczonej do I lub II grupy inwalidztwa oraz dzieci niepełnosprawnych do lat 16, również innymi niż karetka środkami transportu sanitarnego,
- odpłatne przejazdy środkami transportu publicznego związane z pobytem:
 - na turnusie rehabilitacyjnym,
 - w zakładach lecznictwa uzdrowiskowego, zakładach rehabilitacji leczniczej, zakładach opiekuńczo-leczniczych i pielęgnacyjno-opiekuńczych,
 - na koloniach i obozach dla dzieci i młodzieży niepełnosprawnej oraz dzieci osób niepełnosprawnych, które nie ukończyły 25. roku życia.

Wydatki limitowane – należą do nich wydatki poniesione na:

- opłacenie przewodników osób niewidomych zaliczonych do I lub II grupy inwalidztwa oraz osób z niepełnosprawnością narządu ruchu zaliczonych do I grupy inwalidztwa – maksymalna kwota odliczenia w roku podatkowym wynosi 2280 zł,
- utrzymanie przez osoby niewidome i niedowidzące zaliczone do I lub II grupy inwalidztwa oraz osoby z niepełnosprawnością narządu ruchu zaliczone do I grupy inwalidztwa psa asystującego, o którym mowa w ustawie o rehabilitacji zawodowej i społecznej oraz zatrudnianiu osób niepełnosprawnych, tj. odpowiednio wyszkolonego i specjalnie oznaczonego psa (np. psa przewodnika), który ułatwia osobie niepełnosprawnej aktywne uczestnictwo w życiu społecznym – maksymalna kwota odliczenia w roku podatkowym wynosi 2280 zł,
- używanie samochodu osobowego stanowiącego własność (współwłasność) osoby niepełnosprawnej zaliczonej do I lub II grupy inwalidztwa lub podatnika mającego na utrzymaniu osobę niepełnosprawną zaliczoną do I lub II grupy inwalidztwa albo dzieci niepełnosprawne, które nie ukończyły 16. roku życia, na potrzeby związane z koniecznym przewozem na niezbędne zabiegi leczniczo-rehabilitacyjne – maksymalna kwota odliczenia w roku podatkowym wynosi 2280 zł,
- leki, jeśli lekarz specjalista stwierdzi, że osoba niepełnosprawna powinna stosować określone leki stale lub czasowo. W tym przypadku odliczeniu podlegają wydatki w wysokości stanowiącej różnicę pomiędzy wydatkami faktycznie poniesionymi w danym miesiącu a kwotą 100 zł.

UWAGA!

Przedstawiony katalog wydatków (zarówno nielimitowanych jak i limitowanych) ma charakter zamknięty. Oznacza to, że odliczeniu podlegają tylko te wydatki, które zostały w nim wymienione. W konsekwencji nie można odliczyć wydatków związanych np. z dojazdem własnym samochodem na badania lekarskie lub opłaceniem wizyty lekarskiej.

Odliczeniu nie podlegają również wydatki (choćby wymienione w katalogu), które w całości zostały sfinansowane ze środków zakładowego funduszu rehabilitacji osób niepełnosprawnych, zakładowego funduszu aktywności, Państwowego Funduszu Rehabilitacji Osób Niepełnosprawnych lub ze środków Narodowego Funduszu Zdrowia, zakładowego funduszu świadczeń socjalnych albo w całości zostały zwrócone podatnikowi w jakiegokolwiek formie.

DOKUMENTOWANIE WYDATKÓW UPRAWNIAJĄCYCH DO ODLICZEŃ

Wysokość wydatków ustala się na podstawie dokumentów stwierdzających ich poniesienie. Może to być faktura, rachunek, dowód wpłaty na pocztę lub potwierdzenie przelewu bankowego, o ile wynika z nich kto, kiedy, komu, ile oraz za co zapłacił.

Jedynie w przypadku wydatków limitowanych związanych z:

- 1) opłaceniem przewodników osób niewidomych zaliczonych do I lub II grupy inwalidztwa oraz osób z niepełnosprawnością narządu ruchu zaliczonych do I grupy inwalidztwa,
- 2) utrzymaniem psa asystującego przez osoby niewidome i niedowidzące zaliczone do I lub II grupy inwalidztwa oraz osoby z niepełnosprawnością narządu ruchu zaliczone do I grupy inwalidztwa,
- 3) używaniem samochodu osobowego w związku z koniecznym przewozem na niezbędne zabiegi leczniczo-rehabilitacyjne osoby niepełnosprawnej zaliczonej do I lub II grupy inwalidztwa albo niepełnosprawnego dziecka, które nie ukończyło 16. roku życia

nie jest wymagane posiadanie dokumentów stwierdzających wysokość wydatków. Jednakże na żądanie organów podatkowych lub organów kontroli skarbowej podatnik jest obowiązany przedstawić dowody niezbędne do ustalenia prawa do odliczenia, w szczególności:

- wskazać z imienia i nazwiska osoby, które opłacono w związku z pełnieniem przez nie funkcji przewodnika,
- okazać certyfikat potwierdzający status psa asystującego,
- okazać dokument potwierdzający zlecenie i odbycie niezbędnych zabiegów leczniczo-rehabilitacyjnych.

UWAGA!

Podstawą skorzystania z ulgi rehabilitacyjnej jest poniesienie wydatku przez osobę niepełnosprawną lub podatnika mającego na utrzymaniu taką osobę.

Poniesiony wydatek musi być wydatkiem, o którym mowa w art. 26 ust. 7a ustawy o podatku dochodowym od osób fizycznych, oraz dotyczyć osoby niepełnosprawnej.

Samo posiadanie statusu emeryta lub rencisty jest niewystarczające do dokonania odliczenia.

Organ podatkowy ma prawo sprawdzić poprawność dokonanych odliczeń. Brak ustawowego wymogu dokumentowania wysokości określonych wydatków fakturą, rachunkiem lub innym dokumentem, nie pozbawia urzędu skarbowego prawa do zwrócenia się do osoby, która skorzystała z odliczenia o wykazanie, że dany wydatek został przez nią faktycznie poniesiony oraz że spełnia pozostałe warunki do zastosowania odliczenia. Powyższych czynności organ podatkowy dokonuje w ramach czynności sprawdzających lub w toku prowadzonego postępowania podatkowego.

Jeśli skorzystałeś z odliczenia, a po złożeniu zeznania rocznego zorientujesz się, że nie posiadasz dowodów potwierdzających prawo do ulgi, powinieneś jak najszybciej złożyć korektę zeznania podatkowego.

Worzecznictwie sądów administracyjnych ugruntowany jest pogląd, że „organ podatkowy ma prawo kwestionowania wydatku na cel rehabilitacyjny w takim samym stopniu jak wykorzystywanie przez każdego z podatników ulgi podatkowej, a podatnik musi uwiarygodnić swoje twierdzenie, że poniósł określone wydatki. Istotnym jest bowiem, że owa limitowana ulga powoduje obniżenie podstawy do obliczenia podatku dochodowego od osób fizycznych, a więc podatnik winien wykazać, że ją poniósł. Nie jest ona świadczeniem należnym podatnikowi z mocy prawa” (wyrok Wojewódzkiego Sądu Administracyjnego w Warszawie z dnia 17 lutego 2009 r., sygn. akt III SA/Wa 1912/2008).

JAKĄ KWOTĘ MOŻESZ ODLICZYĆ?

W przypadku wydatków:

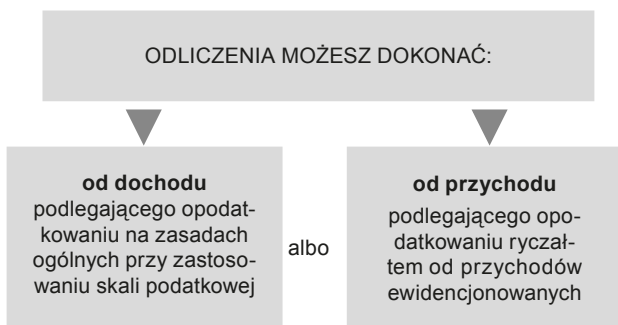
- 1) nielimitowanych – odliczasz kwotę faktycznie poniesioną,
- 2) ograniczonych „górnym” limitem kwotowym – odliczasz kwotę faktycznie poniesioną, nie wyższą niż limit,
- 3) częściowo sfinansowanych (dofinansowanych) ze środków zakładowego funduszu rehabilitacji osób niepełnosprawnych, zakładowego funduszu aktywności, Państwowego Funduszu Rehabilitacji Osób Niepełnosprawnych lub ze środków Narodowego Funduszu Zdrowia, zakładowego funduszu świadczeń socjalnych oraz wydatków zwróconych podatnikowi w jakiegokolwiek formie – odliczasz różnicę pomiędzy wydatkami faktycznie poniesionymi a kwotą sfinansowaną (dofinansowaną) z tych funduszy (środków) lub zwróconą w jakiegokolwiek formie,
- 4) na leki – odliczasz różnicę pomiędzy wydatkami faktycznie poniesionymi w danym miesiącu a kwotą 100 zł.

Przykład

Jeżeli w marcu roku podatkowego wydałeś na leki kwotę 90 zł, odpowiednio w kwietniu 120 zł, a w maju i czerwcu po 200 zł, to w zeznaniu podatkowym możesz odliczyć 220 zł, czyli sumę kwot obliczanych jako nadwyżkę wydatków poniesionych w danym miesiącu, a kwotą 100 zł.

Miesiąc	Faktyczny wydatek	Przysługujące odliczenie	Sposób obliczenia
Marzec	90 zł	0 zł	$90 - 100 < 0$
Kwiecień	120 zł	20 zł	$120 - 100 = 20 \text{ zł}$
Maj	200 zł	100 zł	$200 - 100 = 100 \text{ zł}$
Czerwiec	200 zł	100 zł	$200 - 100 = 100 \text{ zł}$
SUMA	610 zł	220 zł	

SPOSÓB DOKONYWANIA ODLICZEŃ



Odliczenia dokonujesz w zeznaniu podatkowym PIT-36, PIT-37 lub PIT-28, do którego (których) dołączasz formularz PIT/O (informacja o odliczeniach).

Jeżeli w roku podatkowym, wśród wyżej wymienionych dochodów (przychodów), uzyskałeś dochody (przychody) z pozarolniczej działalności gospodarczej, działów specjalnych produkcji rolnej, najmu lub umów o podobnym charakterze, to z ulgi rehabilitacyjnej możesz skorzystać już w trakcie roku podatkowego, tj. przy obliczaniu zaliczki lub ryczałtu („ostatecznego” rozliczenia dokonujesz jednak w zeznaniu podatkowym).

Odliczeniu od dochodu podlegają te wydatki, które nie zostały zaliczone do kosztów uzyskania przychodów, nie zostały odliczone na podstawie ustawy o zryczałtowanym podatku dochodowym od niektórych przychodów osiąganych przez osoby fizyczne albo nie zostały zwrócone w jakiegokolwiek formie. I odwrotnie, odliczeniu na podstawie ustawy o zryczałtowanym podatku dochodowym od niektórych przychodów osiąganych przez osoby fizyczne podlegają wyłącznie te wydatki, które nie zostały odliczone od dochodu lub zaliczone do kosztów uzyskania przychodów.

UWAGA!

Kwota przysługującego odliczenia, w części w jakiej nie znalazła pokrycia w Twoich dochodach (przychodach) w danym roku podatkowym nie podlega odliczeniu w kolejnych latach.

Stosownie do postanowień ustawy – Ordynacja podatkowa – organ podatkowy, na wniosek podatnika, może, w związku z poniesionymi wydatkami uprawniającymi do ulgi rehabilitacyjnej:

- zwolnić płatnika z obowiązku pobrania podatku, jeżeli podatnik uprawdopodobni, że pobrany podatek byłby niewspółmiernie wysoki w stosunku do podatku należnego za rok podatkowy lub inny okres rozliczeniowy,
- ograniczyć pobór zaliczek na podatek, jeżeli podatnik uprawdopodobni, że zaliczki obliczone według zasad określonych w ustawach podatkowych byłyby niewspółmiernie wysokie w stosunku do podatku należnego od dochodu przewidywanego na dany rok podatkowy.

Podstawa prawna:

- ustawa z dnia 26 lipca 1991 r. o podatku dochodowym od osób fizycznych (Dz.U. z 2012 r. poz. 361, z późn. zm.),
- ustawa z dnia 20 listopada 1998 r. o zryczałtowanym podatku dochodowym od niektórych przychodów osiąganych przez osoby fizyczne (Dz.U. Nr 144, poz. 930, z późn. zm.),
- ustawa z dnia 29 sierpnia 1997 r. - Ordynacja podatkowa (Dz. U. z 2012 r. poz. 749, z późn. zm).

BROSZURA MA CHARAKTER INFORMACYJNY I NIE STANOWI WYKŁADNI PRAWA

W przypadku jakichkolwiek wątpliwości dotyczących stosowania przepisów o podatku dochodowym od osób fizycznych w zakresie ulgi rehabilitacyjnej możesz zwrócić się o wydanie w Twojej indywidualnej sprawie pisemnej interpretacji przepisów prawa podatkowego.

Więcej informacji na temat interpretacji indywidualnych znajdziesz na stronie Ministerstwa Finansów www.finanse.mf.gov.pl.





edukacja finansowa

Pełnomocnik Rządu ds. Informacji i Edukacji Finansowej
w zakresie Budżetu, Finansów Publicznych i Instytucji Finansowych
oraz Ochrony Finansów Publicznych



Krajowa Informacja Podatkowa

Z telefonu stacjonarnego

tel. 801 055 055

Z telefonu komórkowego

tel. 22 330 03 30

Czynna od poniedziałku do piątku
w godzinach 7.00-18.00

Składanie deklaracji drogą elektroniczną

www.portalpodatkowy.mf.gov.pl