

MINISTERSTWO FINANSÓW

ANEKS DO RAPORTU ROCZNEGO 2013 DŁUG PUBLICZNY

Spis treści

1. PODSTAWY PRAWNE EMISJI SKARBOWYCH PAPIERÓW WARTOŚCIOWYCH (SPW)	3
1.1. Konstytucja Rzeczypospolitej Polskiej.....	3
1.2. Ustawa o finansach publicznych.....	3
1.3. Rozporządzenia Ministra Finansów w sprawie warunków emitowania poszczególnych typów SPW.....	3
1.4. Listy emisyjne SPW.....	3
2. RYNEK PIERWOTNY SPW	3
2.1. Sprzedaż SPW na rynku krajowym.....	3
2.1.1. System Dealerów Skarbowych Papierów Wartościowych (DSPW).....	3
2.1.1.1. Rynek elektroniczny Treasury BondSpot Poland.....	5
2.1.2. Sprzedaż SPW na przetargach.....	5
2.1.3. Przetargi zamiany obligacji skarbowych.....	7
2.1.4. Przetargi odkupu SPW.....	7
2.1.5. Odkup SPW poza przetargiem.....	8
2.2. Sprzedaż SPW w sieci sprzedaży detalicznej.....	8
2.3. Sprzedaż SPW na rynkach zagranicznych.....	10
2.3.1. Klasyczne emisje SPW na rynkach zagranicznych.....	10
2.3.2. Przetarg odkupu SPW wyemitowanych na rynkach zagranicznych.....	11
3. RYNEK WTÓRNY SPW	12
3.1. Rynek wtórny bonów skarbowych.....	12
3.2. Rynek wtórny obligacji skarbowych.....	12
3.3. Rynek wtórny SPW wyemitowanych na rynkach zagranicznych.....	14
4. ZADŁUŻENIE SKARBU PAŃSTWA	14
5. STRUKTURA INSTYTUCJONALNA RYNKU SPW	18
5.1. Użyteczne adresy.....	19

Spis tabel

Tabela 1. Podmioty kandydujące do pełnienia funkcji DSPW na rok 2013, pełniące funkcje DSPW w roku 2013, kandydujące do pełnienia funkcji DSPW na rok 2014, pełniące funkcje DSPW w roku 2014 oraz kandydujące do pełnienia funkcji DSPW na rok 2015.....	4
Tabela 2. Charakterystyka hurtowych SPW.....	5
Tabela 3. Schemat przebiegu przetargu sprzedaży i przetargu uzupełniającego SPW w dniu „T”.....	6
Tabela 4. Wyniki przetargów obligacji hurtowych w 2013 roku (mln PLN).....	6
Tabela 5. Wyniki przetargów bonów skarbowych w 2013 roku (mln PLN).....	7
Tabela 6. Schemat przebiegu przetargu zamiany obligacji w dniu „T”.....	7
Tabela 7. Wyniki przetargów zamiany obligacji skarbowych oraz zakupów gotówkowych w 2013 roku (mln PLN).....	7
Tabela 8. Schemat przebiegu przetargu odkupu SPW w dniu „T”.....	8
Tabela 9. Wyniki przetargów odkupu obligacji skarbowych w 2013 roku (mln PLN).....	8
Tabela 10. Konstrukcja krótkookresowej obligacji oszczędnościowej KOS1214.....	8
Tabela 11. Sprzedaż obligacji detalicznych w 2013 roku (mln PLN).....	9
Tabela 12. Sprzedaż obligacji detalicznych o oprocentowaniu stałym w 2013 roku (mln PLN).....	9
Tabela 13. Sprzedaż obligacji detalicznych o oprocentowaniu zmiennym w 2013 roku (mln PLN).....	9
Tabela 14. Obligacje zagraniczne wyemitowane na rynek międzynarodowy do 2013 roku (pozostające w obrocie).....	10
Tabela 15. Schemat przebiegu przetargu odkupu obligacji zagranicznych.....	12
Tabela 16. Wyniki przetargów odkupu obligacji zagranicznych w 2013 roku.....	12
Tabela 17. Wartość i liczba transakcji na rynku wtórnym bonów skarbowych w 2013 roku (mln PLN).....	12
Tabela 18. Wartość i liczba transakcji na nieregulowanym rynku wtórnym obligacji skarbowych w 2013 roku (mln PLN).....	12
Tabela 19. Wartość i liczba transakcji na nieregulowanym rynku wtórnym stałokuponowych obligacji skarbowych w 2013 roku (mln PLN).....	13
Tabela 20. Zadłużenie Skarbu Państwa według kryterium miejsca emisji w układzie według instrumentów (nominał w mln PLN).....	14
Tabela 21. Zadłużenie Skarbu Państwa w układzie podmiotowym (nominał, mln PLN).....	15
Tabela 22. Zadłużenie Skarbu Państwa wg kryterium miejsca emisji oraz faktycznych terminów wykupu (nominał, mln PLN).....	15
Tabela 23. Zadłużenie sektora finansów publicznych wg kryterium miejsca emisji (nominał, mln PLN).....	16
Tabela 24. Zadłużenie sektora finansów publicznych wg kryterium rezydenta (nominał, mln PLN).....	17
Tabela 25. Zadłużenie sektora finansów publicznych - przed konsolidacją (nominał, w mln PLN).....	17
Tabela 26. Zadłużenie sektora finansów publicznych - po konsolidacji (nominał, w mln PLN).....	17
Tabela 27. Informacja o zadłużeniu w relacji do PKB.....	17
Tabela 28. Różnice pomiędzy PDP a długiem sektora instytucji rządowych i samorządowych (nominał, w mln PLN).....	18

Spis wykresów

Wykres 1. Wartość i liczba transakcji na rynku wtórnym bonów skarbowych w 2013 roku (mln PLN).....	12
Wykres 2. Wartość i liczba transakcji na nieregulowanym rynku wtórnym obligacji skarbowych w 2013 roku (mln PLN).....	13
Wykres 3. Wartość i liczba transakcji na nieregulowanym rynku wtórnym stałokuponowych obligacji skarbowych w 2013 roku (mln PLN).....	13
Wykres 4. Rentowność obligacji stałokuponowych na rynku wtórnym w 2013 roku (rentowność kupna na koniec miesiąca).....	14

1. PODSTAWY PRAWNE EMISJI SKARBOWYCH PAPIERÓW WARTOŚCIOWYCH (SPW)

1.1. Konstytucja Rzeczypospolitej Polskiej.

Konstytucja Rzeczypospolitej Polskiej z dnia 2 kwietnia 1997 r. (Dz. U. z 1997 r. Nr 78, poz. 483) ustanawia m. in.:

- a) zakaz zaciągania pożyczek lub udzielania gwarancji i poręczeń finansowych, w następstwie których państwowy dług publiczny przekroczy 60% wartości rocznego PKB,
- b) zakaz finansowania deficytu budżetowego przez bank centralny.

1.2. Ustawa o finansach publicznych.

Ustawa o finansach publicznych z dnia 27 sierpnia 2009 r. (Dz. U. z 2013 r. poz. 885, poz. 938 i poz. 1648) jest podstawowym aktem prawnym regulującym zasady emisji SPW określającym m.in.:

- a) szczegółowe procedury ostrożnościowe i sanacyjne dotyczące budżetu państwa, budżetów jednostek samorządu terytorialnego oraz udzielania gwarancji i poręczeń uruchamiane w sytuacji, gdy relacja państwowego długu publicznego do PKB przekroczy poziom 50%, 55% oraz 60%, z tym że ograniczenia związane z przekroczeniem progu 50%¹ zostały zawieszono w 2013 r.
- b) obowiązek przygotowania przez Ministra Finansów czteroletniej strategii zarządzania długiem Skarbu Państwa oraz oddziaływania na państwowy dług publiczny,
- c) podmioty uprawnione do emisji SPW – jedynym podmiotem uprawnionym do emisji SPW opiewających na świadczenia pieniężne jest Minister Finansów, inne rodzaje SPW (instrumenty udziałowe) mogą być emitowane przez Ministra Skarbu w porozumieniu z Ministrem Finansów,
- d) podział SPW ze względu na okres zapadalności na:
 - krótkoterminowe: bony skarbowe, oferowane do sprzedaży w kraju z dyskontem i wykupywane według wartości nominalnej - okres zapadalności tych instrumentów wynosi do 364 dni (włącznie),
 - długoterminowe: obligacje skarbowe oferowane do sprzedaży tak w kraju jak i za granicą, w przypadku których zysk inwestora wynika z dyskonta lub/i odsetek - okres zapadalności tych instrumentów jest nie krótszy niż jeden rok (365 dni).

1.3. Rozporządzenia Ministra Finansów w sprawie warunków emitowania poszczególnych typów SPW.

Na podstawie ustawy o finansach publicznych Minister Finansów wydał następujące rozporządzenia regulujące zasady emisji SPW:

- a) Rozporządzenie Ministra Finansów z dnia 30 sierpnia 2013 r. w sprawie warunków emitowania obligacji skarbowych oferowanych w sprzedaży hurtowej (Dz. U. z 2013 r. poz. 1089), które zastąpiło z dniem 1 października 2013 r. rozporządzenie Ministra Finansów z dnia 20 grudnia 2010 r. w sprawie warunków emitowania obligacji skarbowych oferowanych w sprzedaży hurtowej,
- b) Rozporządzenie Ministra Finansów z dnia 30 sierpnia 2013 r. w sprawie warunków emitowania bonów skarbowych (Dz. U. z 2013 r. poz. 1088), które zastąpiło z dniem 1 października 2013 r. rozporządzenie Ministra Finansów z dnia 20 grudnia 2010 r. w sprawie warunków emitowania bonów skarbowych,
- c) Rozporządzenie Ministra Finansów z dnia 15 grudnia 2010 r. w sprawie warunków emitowania obligacji skarbowych oferowanych na rynkach zagranicznych (Dz. U. z 2010 r. Nr 244, poz. 1630),
- d) Rozporządzenie Ministra Finansów z dnia 3 grudnia 2010 r. w sprawie warunków emitowania obligacji skarbowych oferowanych w sieci sprzedaży detalicznej (Dz. U. z 2010 r. Nr 237, poz. 1573),
- e) Rozporządzenie Ministra Finansów z dnia 3 grudnia 2010 r. w sprawie warunków emitowania obligacji skarbowych przeznaczonych na zamianę zobowiązań Skarbu Państwa (Dz. U. z 2010 r. Nr 237, poz. 1574).

W wymienionych powyżej rozporządzeniach zostały zdefiniowane uprawnienia Ministra Finansów dotyczące określania szczegółowych warunków emisji SPW w poszczególnych segmentach rynku finansowego.

Określają one ogólne warunki konstrukcji instrumentów, procedury sprzedaży, obsługi oraz wykupu (w tym odkupu i przedterminowego wykupu) SPW a także definiują grupy inwestorów, którym mogą być one oferowane.

1.4. Listy emisyjne SPW.

Szczegółowe warunki poszczególnych emisji SPW takie jak: data wykupu, rodzaj oprocentowania, waluta emisji i maksymalna jej wartość są określane każdorazowo w listach emisyjnych wydawanych przez Ministra Finansów.

Podanie listu emisyjnego do publicznej wiadomości, na stronach internetowych Ministerstwa Finansów, jest warunkiem dojścia emisji do skutku.

2. RYNEK PIERWOTNY SPW.

2.1. Sprzedaż SPW na rynku krajowym

Sprzedaż SPW na rynku krajowym jest realizowana za pośrednictwem agentów emisji działających na podstawie odrębnych umów zawartych z Ministrem Finansów. Za sprzedaż SPW przeznaczonych dla inwestorów instytucjonalnych - obligacji skarbowych i bonów skarbowych oferowanych na przetargach odpowiedzialny jest Narodowy Bank Polski. Emisja instrumentów dedykowanych inwestorom indywidualnym - obligacji detalicznych, w tym obligacji oszczędnościowych leży w gestii PKO Banku Polskiego S.A.

2.1.1. System Dealerów Skarbowych Papierów Wartościowych (DSPW)

Od początku 2003 roku z przywileju nabywania SPW na przetargach mogą korzystać wyłącznie podmioty posiadające status Dealera Skarbowych Papierów Wartościowych (DSPW). System DSPW został powołany do życia w celu zapewnienia bezpieczeństwa finansowania potrzeb pożyczkowych budżetu państwa, poprawy płynności, przejrzystości i efektywności rynku SPW.

¹ Ograniczenia określone w procedurach ostrożnościowych i sanacyjnych związane z przekroczeniem progu 50% przestały obowiązywać od 2014 r. ze względu na wprowadzenie stabilizującej reguły wydatkowej.

Uczestnicy systemu

Podmiotami uprawnionymi do ubiegania się w o status DSPW są polskie i zagraniczne banki i inne podmioty spełniające wymogi określone w Regulaminie pełnienia funkcji DSPW. W roku 2013 funkcję DSPW początkowo pełniło 16 podmiotów wyłonionych w procedurze konkursowej trwającej od 1 października 2011 r. do 30 września 2012 r. Dnia 4 stycznia 2013 r. nastąpiła fuzja dwóch banków pełniących funkcję DSPW, tj. BZ WBK S.A. oraz Kredyt Banku S.A. Natomiast z dniem 19 czerwca 2013 r. The Royal Bank of Scotland plc przestał pełnić funkcję Dealera Skarbowych Papierów Wartościowych. Tym samym liczba DSPW od tego dnia wynosiła 14. Reguły konkursu i kryteria, w oparciu o które przyznano status DSPW precyzował [Regulamin pełnienia funkcji DSPW z 13 września 2011](#). W okresie 1 października 2012 r. – 30 września 2013 r. trwał konkurs na pełnienie funkcji DSPW w 2014 roku. Jego reguły, w tym zasady wyboru DSPW, regulował [Regulamin pełnienia funkcji DSPW z 3 września 2012 roku](#). W dniu 1 października 2013 r. rozpoczął się konkurs na pełnienie funkcji DSPW w roku 2015. Konkurs toczy się w oparciu o [Regulamin pełnienia funkcji DSPW z 19 września 2013 roku](#).

Tabela 1. Podmioty kandydujące do pełnienia funkcji DSPW na rok 2013, pełniące funkcje DSPW w roku 2013, kandydujące do pełnienia funkcji DSPW na rok 2014, pełniące funkcje DSPW w roku 2014 oraz kandydujące do pełnienia funkcji DSPW na rok 2015.

Nazwa podmiotu	Kandydat na DSPW na rok 2013	DSPW w roku 2013	Kandydat na DSPW na rok 2014	DSPW w roku 2014	Kandydat na DSPW na rok 2015
Bank BPH S.A.	✓				
Bank Gospodarki Żywnościowej S.A.	✓		✓		
Bank Handlowy w Warszawie S.A.	✓	✓	✓	✓	✓
Bank Millennium S.A.	✓	✓	✓	✓	✓
Bank PEKAO S.A.	✓	✓	✓	✓	✓
Bank Zachodni WBK S.A.	✓	✓	✓	✓	✓
Barclays Bank plc	✓	✓	✓	✓	✓
BNP Paribas S.A.	✓	✓	✓	✓	✓
BRE Bank S.A./mBank S.A. ³⁾	✓	✓	✓	✓	✓
Deutsche Bank Polska S.A. ¹⁾	✓	✓	✓	✓	✓
Erste Group Bank AG	✓	✓	✓	✓	✓
Goldman Sachs International	✓	✓	✓	✓	✓
HSBC Bank plc	✓	✓	✓	✓	✓
ING Bank Śląski S.A.	✓	✓	✓	✓	✓
Kredyt Bank S.A. ²⁾	✓				
PKO BP S.A.	✓	✓	✓	✓	✓
Raiffeisen Bank Polska S.A.	✓	✓	✓	✓	✓
Société Générale S.A. Oddział w Polsce	✓	✓	✓	✓	✓
The Royal Bank of Scotland plc	✓	✓	✓		
UBS Limited	✓				
J.P. Morgan Securities plc					✓

¹⁾ od 1 stycznia do 18 czerwca 2013 r. Deutsche Bank AG, od 19 czerwca 2013 roku Deutsche Bank Polska S.A.

²⁾ 4 stycznia 2013 r. fuzja z Bankiem Zachodnim BZ WBK S.A.

³⁾ 25 listopada 2013 r. zgodnie z polityką unifikacji grupy, BRE Bank S.A. zmienił nazwę na mBank S.A.

Kryteria wyboru podmiotów w konkursie na DSPW na rok 2014:

- 1) aktywność DSPW na rynku pierwotnym (waga 40%), tj. procentowy udział w łącznej, ważonej wartości nominalnej SPW sprzedanych na przetargach sprzedaży, przetargach uzupełniających, przetargach zamiany i przetargach bonów skarbowych w trakcie danego okresu konkursowego;
- 2) aktywność na rynku wtórnym (waga 40%), tj. jakość kwotowania SPW na Rynku elektronicznym;
- 3) współpraca z Ministrem (waga 20%), w szczególności:
 - a. doradztwo w zakresie polityki emisyjnej, w szczególności konsultacje dotyczące ramowego określania wielkości podaży na poszczególnych przetargach,
 - b. przekazywanie bieżących analiz sytuacji na rynkach finansowych,
 - c. jakość kwotowań SPW oraz innych instrumentów finansowych podawanych na żądanie Ministra,
 - d. inne działania, w szczególności mające na celu realizację zobowiązań określonych w §6 ust. 1 Regulaminu.

Obowiązki DSPW w roku 2013:

- 1) uczestniczenie w przetargach sprzedaży obligacji skarbowych,
- 2) nabycie nie mniej niż określony na dany rok kalendarzowy minimalny wymagany procentowy udział w łącznej ważonej wartości nominalnej SPW sprzedanych na przetargach sprzedaży, przetargach uzupełniających, przetargach zamiany i przetargach bonów skarbowych w trakcie danego okresu konkursowego (wagi: 0,5 dla SPW o terminie do wykupu poniżej 4 lat, 1,5 dla SPW o terminie do wykupu równym lub dłuższym od 4 lat),
- 3) podawanie cen kupna i sprzedaży wszystkich wskazanych przez Ministra Finansów emisji bazowych obligacji skarbowych na Rynku elektronicznym (Treasury BondSpot Poland) przez min. 5 godzin dziennie,
- 4) uczestniczenie w sesjach fixingowych SPW, organizowanych przez NBP za pośrednictwem organizatora Rynku elektronicznego (BondSpot S.A.) w celu wyznaczania cen informacyjnych, zgodnie z *Regulaminem Fixingu* określonym przez NBP wspólnie z Ministrem Finansów, dla emisji wskazanych przez Ministra Finansów,
- 5) podawanie dwustronnych kwotowań SPW na każde żądanie Ministra Finansów,
- 6) współpraca z Ministrem Finansów w zakresie budowy przejrzystego, płynnego i efektywnego rynku SPW,
- 7) działanie na rzecz rozszerzania bazy inwestorów nabywających SPW,
- 8) promowanie rynku SPW,
- 9) rzetelne wypełnianie obowiązków wynikających z uczestnictwa w systemach depozytowo-rozliczeniowych.

Uprawnienia podmiotów posiadających status DSPW w roku 2013:

- 1) wyłączne prawo do składania ofert na przetargach SPW,

- 2) wyłączność lub preferencje w zakresie przeprowadzania indywidualnych operacji z Ministrem Finansów dotyczących transakcji warunkowych typu repo, buy-sell back, transakcji zabezpieczających, transakcji związanych z emisjami prywatnymi (ang. private placement), transakcji związanych z emisjami zagranicznymi, innych transakcji rynku finansowego określonych przez Ministra Finansów,
- 3) regularne uczestniczenie w spotkaniach z przedstawicielami Ministra Finansów organizowanych w celu: omawiania polityki emisyjnej Ministra Finansów, planów finansowania potrzeb pożyczkowych budżetu państwa, sytuacji na rynkach finansowych, wspólnego rozwiązywania problemów merytorycznych oraz organizacyjno-technicznych związanych z organizacją i funkcjonowaniem rynku SPW oraz systemu DSPW,
- 4) używanie, w okresie obowiązywania umowy o pełnienie funkcji DSPW, tytułu Dealer Skarbowych Papierów Wartościowych.

2.1.1.1. Rynek elektroniczny Treasury BondSpot Poland

Z dniem 1 marca 2002 roku, na podstawie umowy podpisanej z Ministrem Finansów, Centralna Tabela Ofert S.A. stała się organizatorem wtórnego nieregulowanego obrotu SPW na platformie elektronicznej. 25 listopada 2004 r. pierwotna wersja platformy, Elektroniczny Rynek Skarbowych Papierów Wartościowych, została zastąpiona przez rynek MTS Poland, działający w oparciu o platformę Telematico (obecnie TradeImpact). Zmiana ta podyktowana była przez alians strategiczny spółki CeTO S.A. z włoską spółką MTS SpA, organizującą elektroniczne rynki w kilkunastu krajach europejskich. Efektem rozpoczęcia funkcjonowania rynku MTS Poland było umożliwienie działania na platformie elektronicznej bankom zagranicznym. W roku 2009 większościowym udziałowcem spółki, po wycofaniu się MTS SpA, została Giełda Papierów Wartościowych w Warszawie. Z dniem 1 września 2009 r. spółka zmieniła nazwę na BondSpot S.A., natomiast od początku 2010 roku elektroniczny rynek obrotu SPW funkcjonuje pod nazwą Treasury BondSpot Poland.

31 grudnia 2013 r. na rynku Treasury BondSpot Poland działały 33 podmioty, w tym 23 o statusie Market Makera, 6 o statusie Market Taker oraz 4 o statusie Inwestora Instytucjonalnego.

2.1.2. Sprzedaż SPW na przetargach.

SPW (obligacje i bony skarbowe) oferowane na przetargach organizowanych przez Narodowy Bank Polski są adresowane do grupy inwestorów instytucjonalnych i potocznie określane jako "hurtowe". Pełnią one podstawową rolę w zaspokajaniu pożyczkowych potrzeb budżetu państwa. Charakterystyczną cechą rynku hurtowego SPW jest relatywnie wysoka wartość nominalna oferowanych instrumentów, wynosząca 1.000 PLN w przypadku obligacji oraz 10.000 PLN w przypadku bonów skarbowych.

Bezpośredni dostęp do przetargów w NBP jest zarezerwowany wyłącznie dla podmiotów posiadających status DSPW oraz dla Banku Gospodarstwa Krajowego - pozostali inwestorzy zainteresowani nabyciem tych papierów muszą skorzystać z pośrednictwa DSPW. Podstawowe cechy tych instrumentów zostały przedstawione w poniższej tabeli.

Tabela 2. Charakterystyka hurtowych SPW.

	Obligacje hurtowe	Bony skarbowe
Forma emisji	Zdematerializowany papier wartościowy na okaziciela, przechowywany w formie zapisu magnetycznego	
Depozyt	Krajowy Depozyt Papierów Wartościowych S.A.	Rejestr Papierów Wartościowych NBP
Wartość nominalna	1.000 PLN	10.000 PLN
Termin do wykupu	Od 2 do 30 lat	Od 1 do 52 tygodni oraz od 1 do 90 dni
Dostęp do rynku pierwotnego	DSPW + BGK	
Regulacje dotyczące obrotu	Hurtowe SPW mogą być przedmiotem swobodnego obrotu pomiędzy rezydentami i nierezydentami, będącymi osobami prawnymi lub fizycznymi oraz spółkami nie posiadającymi osobowości prawnej przy zachowaniu warunków wynikających z przepisów regulujących obrót dewizowy, a także publiczny obrót papierami wartościowymi.	
Rynek wtórny	Międzybankowy rynek nieregulowany, elektroniczna platforma obrotu Treasury BondSpot Poland, Giełda Papierów Wartościowych w Warszawie S.A., rynek regulowany tworzony przez BondSpot S.A	Międzybankowy rynek nieregulowany, elektroniczna platforma obrotu Treasury BondSpot Poland

Na początku każdego roku Minister Finansów publikuje kalendarz emisji na najbliższe 12 miesięcy, zawierający wstępne informacje o datach planowanych przetargów oraz rodzajach oferowanych papierów.

Kalendarz ten oraz wszystkie informacje dotyczące szczegółowych warunków przetargów SPW są publikowane w serwisie internetowym Ministerstwa Finansów www.finanse.mf.gov.pl oraz w serwisach informacyjnych REUTERS [strona PLMINFIN] i BLOOMBERG [strona PLMF]. Następnie Minister Finansów publikuje szczegółowe kwartalne i miesięczne plany przetargów SPW, zawierające daty wykupu oferowanych papierów, daty rozliczenia przetargów oraz określone w formie przedziału wartości podaży poszczególnych instrumentów. Ostateczna informacja o organizacji przetargu SPW jest publikowana na dwa dni przed aukcją obligacji skarbowych i na jeden dzień przed przetargiem bonów.

Przetargi sprzedaży obligacji i bonów skarbowych są przeprowadzane w formule przetargu jednej ceny (ang. uniform price auction).

Oferty zakupu SPW są przesyłane przez DSPW do Narodowego Banku Polskiego do godziny 11:00 w dniu przetargu. Po upływie terminu składania ofert Minister Finansów podejmuje decyzję o wysokości ceny minimalnej dla SPW o danym terminie wykupu.

Wszyscy uczestnicy przetargu, których oferty zostają przyjęte, płacą za nabyte papiery wartościowe jednolitą cenę równą najniższej cenie spośród zaakceptowanych ofert. Oferty zawierające ceny wyższe od ceny minimalnej są akceptowane w całości zaś oferty z ceną równą cenie minimalnej mogą zostać przyjęte z zastosowaniem redukcji ofert lub w całości.

Każdy uczestnik przetargu sprzedaży może złożyć jedną ofertę niekonkurencyjną. Oferty niekonkurencyjne to deklaracje zakupu, w których inwestorzy określają jedynie ilość papierów, które są gotowi nabyć bez podawania ich ceny. Inwestorzy składający oferty niekonkurencyjne płacą za zakupione papiery cenę równą cenie minimalnej ustalonej na danym przetargu. Obecnie udział ofert niekonkurencyjnych w łącznej wartości sprzedaży na danym przetargu wynosi 15%.

Minister Finansów posiada prawo do zorganizowania (nie później niż następnego dnia po przetargu sprzedaży) przetargu uzupełniającego o wartości wynoszącej maksymalnie 20% podaży SPW oferowanych na przetargu sprzedaży. W przetargu uzupełniającym mogą brać udział wszyscy DSPW oraz bank BGK bez względu na to czy dany podmiot złożył ofertę zakupu na przetargu sprzedaży – oferty uczestników przetargu uzupełniającego, którzy nie dokonali zakupów na przetargu sprzedaży są realizowane w drugiej kolejności po zaspokojeniu popytu podmiotów, które nabyły SPW w ramach przetargu sprzedaży. Zakup papierów na przetargu uzupełniającym odbywa się po minimalnej cenie ustalonej na przetargu sprzedaży.

Na wszystkich typach przetargów stosowana jest zasada zaokrąglania ofert zredukowanych do najbliższej od góry wielokrotności 1000 sztuk w przypadku obligacji i 10 sztuk w przypadku bonów skarbowych. Liczba papierów w ofercie po redukcji i zaokrągleniu nie może być większa od liczby papierów określonej w ofercie. Schemat przebiegu przetargu sprzedaży i przetargu uzupełniającego SPW przedstawia poniższa tabela.

Tabela 3. Schemat przebiegu przetargu sprzedaży i przetargu uzupełniającego SPW w dniu „T”.

	Obligacje hurtowe	Bony skarbowe
PRZETARG SPRZEDAŻY		
Agent emisji	Narodowy Bank Polski	
Uczestnicy przetargu	DSPW + BGK	
Format przetargu	Przetarg jednej ceny – każdy uczestnik przetargu nabywa SPW po minimalnej cenie zaakceptowanej na przetargu	
Publikacja komunikatu o przetargu	Dzień „T-2”, godzina 15:00	Dzień „T-1”, godzina 15:00
Termin składania ofert	Dzień „T”, godzina 11:00	Dzień „T”, godzina 11:00
Minimalna wartość nominalna oferty	1.000.000 PLN	100.000 PLN
Publikacja wyników przetargu	Dzień „T”, godzina 11:30	Dzień „T”, godzina 11:30
Termin zapłaty za nabyte SPW¹⁾	Dzień „T+2”, godzina 12:30	Dzień „T+2”, godzina 14:00
	Obligacje hurtowe	Bony skarbowe
PRZETARG UZUPEŁNIAJĄCY		
Agent emisji	Narodowy Bank Polski	
Uczestnicy przetargu²⁾	DSPW + BGK	
Format przetargu	Przetarg jednej ceny – każdy uczestnik przetargu nabywa SPW po cenie minimalnej ustalonej na przetargu sprzedaży	
Publikacja komunikatu o przetargu	Dzień „T”, godzina 12:30	Dzień „T”, godzina 12:30
Termin składania ofert na przetarg	Dzień „T”, godzina 13:30	Dzień „T”, godzina 13:30
Publikacja wyników przetargu	Dzień „T”, godzina 13:45	Dzień „T”, godzina 13:45
Termin zapłaty za nabyte SPW¹⁾	Dzień „T+2”, godzina 12:30	Dzień „T+2”, godzina 14:00

¹⁾ data zapłaty za SPW wyemitowane w ramach przetargu sprzedaży przypada z reguły dwa dni po dacie przetargu - w uzasadnionych przypadkach Minister Finansów ma prawo wyznaczyć inny termin

²⁾ oferty uczestników przetargu uzupełniającego, którzy nie dokonali zakupów na przetargu sprzedaży są realizowane w drugiej kolejności po zaspokojeniu popytu podmiotów, które nabyły SPW na przetargu sprzedaży

Tabela 4. Wyniki przetargów obligacji hurtowych w 2013 roku (mln PLN).

Data przetargu	Seria	Typ obligacji	Data wykupu	Kupon	Przetarg					Przetarg uzupełniający			Sprzedaż łącznie
					Podaż		Popyt	Sprzedaż	Rentowność	Podaż	Popyt	Sprzedaż	
					Min.	Maks.							
03.01.2013	DS1023	10-letnie o oproc. stałym	25.10.2023	4,00%	3.000	5.000	4.307	3.179	3,847%	nie zorganizowano			3.179
	WS0429	20-letnie o oproc. stałym	25.04.2029	5,75%			590	485	3,896%				485
23.01.2013	OK0715	2-letnie zerokuponowe	25.07.2015	0,00%	6.000	9.000	3.237	997	3,285%	300	1.672	300	1.297
	PS0418	5-letnie o oproc. stałym	25.04.2018	3,75%			16.609	10.897	3,437%	1.500	6.585	1.500	12.397
07.02.2013	WZ0117	4-letnie o oproc. zmiennym	25.01.2017	-	4.000	6.000	4.540	3.364	-	300	53	53	3.416
	PS0418	5-letnie o oproc. stałym	25.04.2018	3,75%			5.078	2.391	3,521%	nie zorganizowano			2.391
13.02.2013	OK0715	2-letnie zerokuponowe	25.07.2015	0,00%	3.000	5.000	6.909	3.973	3,456%	nie zorganizowano			3.973
	WZ0124	10-letnie o oproc. zmiennym	25.01.2024	-			1.972	612	-				612
20.03.2013	OK0715	2-letnie zerokuponowe	25.07.2015	0,00%	4.000	6.000	5.611	3.052	3,170%	nie zorganizowano			3.052
	PS0418	5-letnie o oproc. stałym	25.04.2018	3,75%			5.630	5.028	3,432%				5.028
11.04.2013	DS1023	10-letnie o oproc. stałym	25.10.2023	4,00%	3.000	5.000	3.877	3.046	3,515%	nie zorganizowano			3.046
	WZ0124	10-letnie o oproc. zmiennym	25.01.2024	-			3.200	1.983	-				1.983
23.04.2013	OK0715	2-letnie zerokuponowe	25.07.2015	0,00%	7.000	10.000	10.123	2.435	2,748%	500	2.175	500	2.935
	WZ0117	4-letnie o oproc. zmiennym	25.01.2017	-			4.036	750	-	nie zorganizowano			750
09.05.2013	PS0418	5-letnie o oproc. stałym	25.04.2018	3,75%	3.500	5.500	11.343	7.333	2,899%	1.000	770	770	8.103
	PS0718	5-letnie o oproc. stałym	25.07.2018	2,50%			9.030	6.498	2,550%	nie zorganizowano			6.498
16.05.2013	DS1023	10-letnie o oproc. stałym	25.10.2023	4,00%	3.500	5.500	4.088	3.103	3,290%	nie zorganizowano			3.103
	WZ0124	10-letnie o oproc. zmiennym	25.01.2024	-			2.545	2.250	-				2.250
06.06.2013	WS0428	20-letnie o oproc. stałym	25.04.2028	2,75%	3.000	5.000	756	153	3,464%	nie zorganizowano			153
	PS0718	5-letnie o oproc. stałym	25.07.2018	2,50%			7.486	4.385	3,303%				4.385
07.08.2013	WZ0119	5-letnie o oproc. zmiennym	25.01.2019	-	3.000	5.000	952	222	-	nie zorganizowano			222
	OK0116	2-letnie zerokuponowe	25.01.2016	0,00%			9.162	5.695	2,961%				5.695
05.09.2013	OK0116	2-letnie zerokuponowe	25.01.2016	0,00%	5.000	7.000	6.173	2.808	3,474%	nie zorganizowano			2.808
	PS0718	5-letnie o oproc. stałym	25.07.2018	2,50%			3.549	2.899	4,219%				2.899
03.10.2013	PS0718	5-letnie o oproc. stałym	25.07.2018	2,50%	2.500	4.500	4.243	3.008	3,819%	nie zorganizowano			3.008
	OK0116	2-letnie zerokuponowe	25.01.2016	0,00%			8.278	4.841	3,065%				4.841
22.10.2013	IZ0823	15-letnie indeksowane	25.08.2023	2,75%	8.000	12.000	5.833	5.763	2,178%	nie zorganizowano			5.763
	DS1023	10-letnie o oproc. stałym	25.10.2023	4,00%			2.376	1.416	4,302%				1.416
07.11.2013	OK0116	2-letnie zerokuponowe	25.01.2016	0,00%	4.000	7.000	8.542	3.178	2,983%	nie zorganizowano			3.178
	PS0718	5-letnie o oproc. stałym	25.07.2018	2,50%			6.129	4.787	3,589%				4.787
RAZEM:	2-letnie zerokuponowe						58.034	26.979		800	3.847	800	27.779
	4-letnie o oproc. zmiennym						8.577	4.113		300	53	53	4.166
	5-letnie o oproc. stałym						69.098	47.226		2.500	7.355	2.270	49.496
	5-letnie o oproc. zmiennym						952	222		0	0	0	222
	10-letnie o oproc. stałym						14.648	10.744		0	0	0	10.744
	10-letnie o oproc. zmiennym						7.717	4.844		0	0	0	4.844
	15-letnie indeksowane						5.833	5.763		0	0	0	5.763
20-letnie o oproc. stałym						1.346	638		0	0	0	638	
RAZEM:					62.500	97.500	166.203	100.529		3.600	11.254	3.123	103.651

Plik zawierający wyniki wszystkich przetargów obligacji skarbowych oraz emisji obligacji związanych z konwersją długów służby zdrowia, zobowiązań wobec związków zawodowych, organizacji społecznych oraz zobowiązań Skarbu Państwa wynikających z przejętych zobowiązań Zakładu Ubezpieczeń Społecznych z tytułu nieprzekazanych składek do otwartych funduszy emerytalnych (OFE) znajduje się na stronie internetowej Ministerstwa Finansów pod adresem: www.finance.mf.gov.pl/dlug-publiczny/bony-i-obligacje-hurtowe/baza-transakcji

Tabela 5. Wyniki przetargów bonów skarbowych w 2013 roku (mln PLN).

Data przetargu	Rodzaj bonu	Data wykupu	Przetarg			Przetarg uzupełniający			Sprzedaż łącznie		
			Podaż		Popyt	Sprzedaż	Rentowność	Podaż		Popyt	Sprzedaż
Min.	Maks.										
07.01.2013	20T	29.05.2013	2.000	3.000	9.633	3.003	3,560%	600	1.334	600	3.603
04.02.2013	20T	26.06.2013	1.000	2.000	7.085	1.447	3,465%	300	644	300	1.747
04.03.2013	25T	28.08.2013	2.000	3.000	6.834	2.784	3,485%	300	490	300	3.084
RAZEM:			5.000	8.000	23.551	7.233		1.200	2.468	1.200	8.433

Plik zawierający wyniki wszystkich przetargów bonów skarbowych przeprowadzonych od 1991 roku znajduje się na stronie internetowej Ministerstwa Finansów pod adresem: www.finance.mf.gov.pl/dlug-publiczny/bony-i-obligacje-hurtowe/baza-transakcji

2.1.3. Przetargi zamiany obligacji skarbowych

Operacja zamiany obligacji (ang. switching operation) polega na odkupie jednej serii obligacji przed terminem zapadalności, przy czym rozliczenie transakcji dokonywane jest poprzez wydanie dotychczasowemu posiadaczowi odkupywanego papieru obligacji innej serii - odkupione papiery podlegają umorzeniu. Operacja zmiany obligacji skarbowych jest w pełni operacją bezgotówkową. Wśród celów przyświecających prowadzeniu tego typu operacji przez Ministra Finansów można wymienić między innymi:

- ograniczanie ryzyka refinansowania długu,
- powiększanie wartości poszczególnych emisji obligacji,
- zamykanie niewielkich oraz mało płynnych emisji obligacji rynkowych i nierynkowych,
- zarządzanie ryzykiem stopy procentowej.

Od dnia 1 października 2013 r. przetargi zamiany są przeprowadzane w formule jednej ceny. Na przetargu zamiany, Minister Finansów ustala minimalną cenę zamiany, która jest ceną rozliczenia dla wszystkich przyjętych ofert na danej parze obligacji. Tak jak w przypadku przetargów sprzedaży każdy uczestnik może złożyć jedną ofertę niekonkurencyjną, w której określa jedynie liczbę zbywanych obligacji bez określania ceny papierów oferowanych przez Ministra Finansów. Procentowy udział ofert tego typu w łącznej wartości odkupu jest określany w komunikatach o przetargu na zasadach analogicznych do przetargów sprzedaży (obecnie wynosi 15%).

Uczestnicy przetargu, którzy nabyli obligacje na przetargu zamiany, są uprawnieni do nabycia dodatkowych obligacji w liczbie stanowiącej różnicę pomiędzy sumą papierów danej serii nabytych przez uczestnika przetargu na przetargu zamiany, a najbliższą wielokrotnością 1000.

Schemat przebiegu przetargu zamiany przedstawia poniższa tabela.

Tabela 6. Schemat przebiegu przetargu zamiany obligacji w dniu „T”.

Agent emisji	Narodowy Bank Polski
Uczestnicy przetargu	DSPW + BGK
Format przetargu¹⁾	Przetarg jednej ceny – Minister Finansów ustala minimalną cenę zamiany, która jest ceną rozliczenia dla wszystkich przyjętych ofert na danej parze obligacji
Publikacja komunikatu o przetargu	Dzień „T-2”, godzina 15:00
Publikacja komunikatu z cenami zamiany	Dzień „T-1”, godzina 15:00
Termin składania ofert	Dzień „T”, godzina 11:00
Minimalna wartość nominalna oferty	1.000.000 PLN
Publikacja wyników przetargu	Dzień „T”, godzina 12:00
Termin przyjęcia ofert zakupu gotówkowego	Dzień „T”, godzina 12:15
Publikacja wyników zakupu gotówkowego	Dzień „T”, godzina 12:30
Termin rozliczenia przetargu²⁾	Dzień „T+2”, godzina 12:30

¹⁾ od dnia 1 października 2013 r. przetargi zamiany są przeprowadzane w formule jednej ceny, zamiast stosowanej poprzednio formuły wielu cen.
²⁾ data rozliczenia przetargu zamiany obligacji przypada z reguły dwa dni po dacie przetargu - w uzasadnionych przypadkach Minister Finansów ma prawo wyznaczyć inny termin.

Tabela 7. Wyniki przetargów zamiany obligacji skarbowych oraz zakupów gotówkowych w 2013 roku (mln PLN).

Data przetargu	Obligacje odkupywane			Obligacje sprzedawane			
	Seria	Data wykupu	Odkup	Seria	Data wykupu	Sprzedaż	
						Zamiana	Zakup gotówkowy
07.03.2013	PS0413	25.04.2013	4.496	DS1023	25.10.2023	1.342	0
	OK0713	25.07.2013	188	WZ0124	25.01.2024	2.342	0
	DS1013	24.10.2013	206	WS0429	25.04.2029	1.143	0
	Razem:		4.890	Razem:		4.827	0
19.06.2013	OK0713	25.07.2013	6.154	OK0116	25.01.2016	7.801	0
	DS1013	24.10.2013	1.068	-	-	-	0
	Razem:		7.222	Razem:		7.801	0
25.09.2013	DS1013	24.10.2013	3.263	WZ0119	25.01.2019	1.811	0
	OK0114	25.01.2014	383	DS1023	25.10.2023	1.973	0
	Razem:		3.646	Razem:		3.784	0
20.11.2013	OK0114	25.01.2014	1.730	WZ0119	25.01.2019	831	0,08
	PS0414	25.04.2014	3.600	DS1023	25.10.2023	3.236	2,63
	-	-	-	WZ0124	25.01.2024	1.567	0
	Razem:		5.331	Razem:		5.634	2,71
05.12.2013	OK0114	25.01.2014	1.435	PS0416	25.04.2016	2.020	0
	PS0414	25.04.2014	1.278	WZ0119	25.01.2019	603	1,49
	Razem:		2.713	Razem:		2.623	1,49
ŁĄCZNIE		23.802			24.669	4,20	

Seria	Data wykupu	Nominał
OBLIGACJE ODKUPIONE		
PS0413	25.04.2013	4.496
OK0713	25.07.2013	6.342
DS1013	24.10.2013	4.538
OK0114	25.01.2014	3.548
PS0414	25.04.2014	4.879
Razem:		23.802
OBLIGACJE SPRZEDANE		
OK0116	25.01.2016	7.801
PS0416	25.04.2016	2.020
WZ0119	25.01.2019	3.246
DS1023	25.10.2023	6.554
WZ0124	25.01.2024	3.909
WS0429	25.04.2029	1.143
Razem:		24.673

2.1.4. Przetargi odkupu SPW

Przetargi odkupu polegają na odkupie za gotówkę, przez Ministra Finansów hurtowych SPW przed ich terminem zapadalności. Instrument ten jest stosowany przez Ministra Finansów dość rzadko – przetargi odkupu są organizowane w sytuacji występowania nadwyżek środków na centralnym rachunku budżetu państwa. Celem przetargów odkupu jest ograniczenie ryzyka refinansowania w miesiącach obciążonych znacznymi wykupami. Schemat przebiegu przetargu odkupu SPW przedstawia poniższa tabela.

Tabela 8. Schemat przebiegu przetargu odkupu SPW w dniu „T”.

	Obligacje hurtowe	Bony skarbowe
Agent emisji	Narodowy Bank Polski	
Uczestnicy przetargu	DSPW + BGK	
Format przetargu	Przetarg wielu cen - każdy uczestnik przetargu zbywa SPW po cenie, którą zgłosił w ofercie	
Publikacja komunikatu o przetargu	Dzień „T-2”, godzina 15:00	Dzień „T-1”, godzina 15:00
Termin składania ofert	Dzień „T”, godzina 11:00	Dzień „T”, godzina 11:00
Minimalna wartość nominalna oferty	1.000.000 PLN	100.000 PLN
Publikacja wyników przetargu	Dzień „T”, godzina 11:30	Dzień „T”, godzina 11:30
Termin zapłaty za zbyte SPW ¹⁾	Dzień „T+2”, godzina 12:30	Dzień „T+2”, godzina 14:00

¹⁾ data zapłaty za SPW zbyte w ramach przetargu odkupu przypada z reguły dwa dni po dacie przetargu - w uzasadnionych przypadkach Minister Finansów ma prawo wyznaczyć inny termin.

W 2013 roku odbył się jeden przetarg odkupu obligacji skarbowych.

Tabela 9. Wyniki przetargów odkupu obligacji skarbowych w 2013 roku (mln PLN).

Data przetargu	Seria	Data wykupu	Kupon	Podaż	Popyt	Odkup	Rentowność średnia
19.12.2013	OK0114	25.01.2014	0,00%	9.000	4.858	4.600	2,404%
19.12.2013	PS0414	25.04.2014	5,75%		4.896	3.162	2,409%

2.1.5. Odkup SPW poza przetargiem

Minister Finansów, w dniu 23 grudnia 2013 r., działając na podstawie § 3 ust. 2 rozporządzenia Ministra Finansów z dnia 30 sierpnia 2013 r. w sprawie warunków emitowania obligacji skarbowych oferowanych w sprzedaży hurtowej, zawarł umowę z Bankiem Gospodarstwa Krajowego w sprawie przyznania temu bankowi prawa do przedstawienia obligacji PS0414 do odkupu poza przetargiem. Na podstawie zawartej umowy BGK przedstawił do odkupu poza przetargiem obligacje PS0414 o wartości nominalnej 1.450,17 mln zł, a Minister Finansów przyjął ofertę. Rozliczenie transakcji odkupu nastąpiło 30 grudnia 2013 r. Cena odkupu wyniosła 1.010,36 zł.

2.2. Sprzedaż SPW w sieci sprzedaży detalicznej

W 2013 roku w ofercie Ministra Finansów skierowanej do nabywców indywidualnych znajdowały się następujące obligacje detaliczne:

- 13-miesięczna, krótkookresowa obligacja oszczędnościowa (seria **KOS**),
- 2-letnie obligacje oszczędnościowe o oprocentowaniu stałym (serie **DOS**),
- 3-letnie obligacje oszczędnościowe o oprocentowaniu zmiennym (serie **TOZ**),
- 4-letnie obligacje oszczędnościowe indeksowane stopą inflacji (serie **COI**),
- 10-letnie obligacje oszczędnościowe indeksowane stopą inflacji (serie **EDO**).

Wartość nominalna jednej obligacji detalicznej wynosi 100 PLN i umożliwia rozpoczęcie inwestycji w papiery rządowe osobom dysponującym relatywnie skromnymi funduszami. Obligacje detaliczne są sprzedawane za pośrednictwem agenta emisji (PKO Bank Polski S.A) w sieci ponad 1000 placówek w całym kraju, a ich nabycie jest również możliwe za pośrednictwem Internetu, konta „Inteligo” oraz telefonu.

Bieżące informacje o obligacjach skarbowych dla inwestorów indywidualnych znajdują się na stronach: www.obligacjeskarbowe.pl oraz www.finance.mf.gov.pl/dlug-publiczny/obligacje-detaliczne.

Obligacje oszczędnościowe (serie **DOS**, **TOZ**, **COI** i **EDO**) mogą być nabywane przez osoby fizyczne (rezydentów i nierezydentów) oraz przez stowarzyszenia, inne organizacje społeczne i zawodowe oraz fundacje wpisane do rejestru sądowego, a w przypadku nierezydentów, również wpisanych do innego rejestru urzędowego. Sprzedaż każdej serii papierów oszczędnościowych trwa przez jeden miesiąc. Instrumenty te nie są przedmiotem obrotu na rynku wtórnym, mogą natomiast być przedstawiane emitentowi do przedterminowego wykupu. Odsetki od obligacji dwuletnich **DOS** i dziesięcioletnich **EDO** podlegają rocznej kapitalizacji i są stawiane do dyspozycji inwestora w momencie wykupu (lub przedterminowego wykupu). Odsetki od obligacji trzyletnich **TOZ** wypłacane są co pół roku. Odsetki od obligacji czteroletnich **COI** wypłacane są co roku.

Od lutego 2013 r. wszystkie obligacje oszczędnościowe mogą być nabywane również w ramach Indywidualnego Konta Emerytalnego, dzięki czemu można uzyskać zwolnienie z podatku od zysków kapitałowych.

W listopadzie 2013 r. oferta MF przeznaczona dla nabywców detalicznych została wzbogacona o krótkookresową obligację oszczędnościową o oprocentowaniu stałym, o nazwie skróconej **KOS** (potocznie nazywana „Listopadową 13-tką”). Obligacja ta była sprzedawana wyłącznie w okresie od 1 do 30 listopada 2013 r. jako jednorazowa emisja. Charakterystycznymi cechami Listopadowej 13-tki był krótki okres do wykupu, atrakcyjne oprocentowanie i brak opłat w przypadku wcześniejszego zakończenia oszczędzania.

Tabela 10. Konstrukcja krótkookresowej obligacji oszczędnościowej **KOS1214**.

Rodzaj	krótkookresowa obligacja o oprocentowaniu stałym (KOS1214)	
Typ	oszczędnościowa	
Zapadalność	13 miesięcy	
Sprzedaż	od 1 do 30 listopada 2013 r. we wszystkich kanałach sprzedażowych (placówki sprzedażowe, Internet, telefon, konto Inteligo)	
Wartość nominalna	100,00 PLN	
Cena emisyjna	100,00 PLN	
Typ oprocentowania	stałe	
Wysokość oprocentowania	1% od 1 do 5 miesiąca 3% od 6 do 12 miesiąca 13% w 13 miesiącu	Rentowność 3,04% w skali roku
Okres odsetkowy	1 miesiąc	
Odsetki	naliczane od wartości nominalnej w każdym okresie odsetkowym i kapitalizowane po każdym miesięcznym okresie odsetkowym	

Wyplata odsetek	przy wykupie
Przedterminowy wykup	nie wcześniej niż 7 dni po zakupie i nie później niż 20 dni przed wykupem
Opłata z tytułu przedterminowego wykupu	brak
IKE	brak

Od dnia 1 maja 2012 r. trzyletnie obligacje o oprocentowaniu zmiennym (serie TZ) nie są oferowane do sprzedaży na rynku pierwotnym. Obecnie obligacje TZ dostępne są na rynku wtórnym, tj. na GPW oraz BondSpot. Nabywane mogą być przez osoby fizyczne, osoby prawne, spółki nieposiadające osobowości prawnej, z wyłączeniem banków, zakładów ubezpieczeń, funduszy inwestycyjnych, funduszy emerytalnych, domów maklerskich, spółek z ograniczoną odpowiedzialnością i spółek akcyjnych. Obligacje trzyletnie przynoszą posiadaczowi dochód, którego wysokość zależy od rynkowych stóp procentowych. Oprocentowanie poszczególnych kuponów zależy od stopy WIBOR6M a odsetki wypłacane są co 6 miesięcy.

Plik zawierający wyniki sprzedaży obligacji skarbowych w sieci sprzedaży detalicznej znajduje się na stronie internetowej Ministerstwa Finansów pod adresem: www.finance.mf.gov.pl/dlug-publiczny/obligacje-detaliczne/baza-transakcji

Tabela 11. Sprzedaż obligacji detalicznych w 2013 roku (mln PLN).

Typ obligacji	Podaż	Sprzedaż nominal
13-miesięczne oszczędnościowe o oprocentowaniu stałym	1.000	874
2-letnie oszczędnościowe o oprocentowaniu stałym	12.000	1.073
3-letnie oszczędnościowe o oprocentowaniu zmiennym	2.000	180
4-letnie oszczędnościowe o oprocentowaniu zmiennym	6.000	492
10-letnie oszczędnościowe o oprocentowaniu zmiennym	6.000	302
RAZEM:	27.000	2.922

Tabela 12. Sprzedaż obligacji detalicznych o oprocentowaniu stałym w 2013 roku (mln PLN).

Obligacja	Okres sprzedaży		Podaż	Sprzedaż	Cena emisyjna/zamiany (PLN)	Oprocentowanie
	początek	koniec				
KOS1214	01.11.2013	30.11.2013	1.000	874	100,00	3,04% ¹⁾
RAZEM:			1.000	874		
DOS0115	01.01.2013	31.01.2013	1.000	25	100,00/99,90	3,50%
DOS0215	01.02.2013	28.02.2013	1.000	34	100,00/99,90	3,50%
DOS0315	01.03.2013	31.03.2013	1.000	61	100,00/99,90	3,50%
DOS0415	01.04.2013	30.04.2013	1.000	61	100,00/99,90	3,50%
DOS0515	01.05.2013	31.05.2013	1.000	53	100,00/99,90	3,00%
DOS0615	01.06.2013	30.06.2013	1.000	74	100,00/99,90	3,00%
DOS0715	01.07.2013	31.07.2013	1.000	96	100,00/99,90	3,00%
DOS0815	01.08.2013	31.08.2013	1.000	111	100,00/99,90	3,00%
DOS0915	01.09.2013	30.09.2013	1.000	96	100,00/99,90	3,00%
DOS1015	01.10.2013	31.10.2013	1.000	110	100,00/99,90	3,00%
DOS1115	01.11.2013	30.11.2013	1.000	163	100,00/99,90	3,20%
DOS1215	01.12.2013	31.12.2013	1.000	190	100,00/99,90	3,00%
RAZEM:			12.000	1.073		

¹⁾ rentowność w skali roku

Tabela 13. Sprzedaż obligacji detalicznych o oprocentowaniu zmiennym w 2013 roku (mln PLN).

Obligacja	Okres sprzedaży		Podaż	Sprzedaż	Cena (PLN) emisyjna/zamiany
	początek	koniec			
TOZ0116	01.01.2013	31.01.2013	500	3	100,00/99,90
TOZ0216	01.02.2013	28.02.2013	500	12	100,00/99,90
TOZ0316	01.03.2013	31.03.2013	500	6	100,00/99,90
TOZ0416	01.04.2013	30.04.2013	500	5	100,00/99,90
TOZ0516	01.05.2013	31.05.2013	500	14	100,00/99,90
TOZ0616	01.06.2013	30.06.2013	500	4	100,00/99,90
TOZ0716	01.07.2013	31.07.2013	500	6	100,00/99,90
TOZ0816	01.08.2013	31.08.2013	500	23	100,00/99,90
TOZ0916	01.09.2013	30.09.2013	500	10	100,00/99,90
TOZ1016	01.10.2013	31.10.2013	500	25	100,00/99,90
TOZ1116	01.11.2013	30.11.2013	500	59	100,00/99,90
TOZ1216	01.12.2013	31.12.2013	500	14	100,00/99,90
RAZEM:			6.000	180	-
COI0117	01.01.2013	31.01.2013	500	32	100,00/99,90
COI0217	01.02.2013	28.02.2013	500	37	100,00/99,90
COI0317	01.03.2013	31.03.2013	500	66	100,00/99,90
COI0417	01.04.2013	30.04.2013	500	80	100,00/99,90
COI0517	01.05.2013	31.05.2013	500	30	100,00/99,90
COI0617	01.06.2013	30.06.2013	500	46	100,00/99,90
COI0717	01.07.2013	31.07.2013	500	27	100,00/99,90
COI0817	01.08.2013	31.08.2013	500	32	100,00/99,90
COI0917	01.09.2013	30.09.2013	500	39	100,00/99,90
COI1017	01.10.2013	31.10.2013	500	32	100,00/99,90
COI1117	01.11.2013	30.11.2013	500	36	100,00/99,90
COI1217	01.12.2013	31.12.2013	500	35	100,00/99,90
RAZEM:			6.000	492	-
EDO0123	01.01.2013	31.01.2013	500	55	99,00
EDO0223	01.02.2013	28.02.2013	500	29	99,00

Obligacja	Okres sprzedaży		Podaż	Sprzedaż	Cena (PLN) emisyjna/zamiany
	początek	koniec			
EDO0323	01.03.2013	31.03.2013	500	33	99,00
EDO0423	01.04.2013	30.04.2013	500	40	99,00
EDO0523	01.05.2013	31.05.2013	500	18	99,00
EDO0623	01.06.2013	30.06.2013	500	19	99,00
EDO0723	01.07.2013	31.07.2013	500	26	99,00
EDO0823	01.08.2013	31.08.2013	500	15	99,00
EDO0923	01.09.2013	30.09.2013	500	13	99,00
EDO1023	01.10.2013	31.10.2013	500	18	99,00
EDO1123	01.11.2013	30.11.2013	500	15	99,00
EDO1223	01.12.2013	31.12.2013	500	21	99,00
RAZEM:			6.000	302	-

2.3. Sprzedaż SPW na rynkach zagranicznych

Jednym z głównych celów sprzedaży polskich obligacji na rynkach zagranicznych jest ugruntowanie pozycji Polski na międzynarodowym rynku finansowym jako emitenta godnego zaufania. Znaczenie tych emisji jest również istotne z punktu widzenia finansowania pożyczkowych potrzeb budżetu państwa.

Obecność Polski na rynku międzynarodowym pozwala na dywersyfikację źródeł finansowania potrzeb pożyczkowych budżetu państwa oraz umożliwia dostęp do zagranicznych inwestorów instytucjonalnych posiadających poważne zasoby finansowe. Ponadto zagraniczne emisje polskich papierów rządowych stanowią punkt odniesienia (benchmark) dla polskich banków i przedsiębiorstw plasujących własne emisje instrumentów dłużnych na rynku międzynarodowym.

2.3.1. Klasyczne emisje SPW na rynkach zagranicznych

Emisje obligacji przeznaczonych na rynki zagraniczne organizowane są przez konsorcja zagranicznych instytucji finansowych, złożone z liczących się na rynku międzynarodowym banków inwestycyjnych. Minister Finansów wybiera kierownika (-ów) konsorcjum, którego podstawowym obowiązkiem jest uplasowanie obligacji na rynku. Do zadań instytucji wchodzących w skład konsorcjum należy zebranie w drodze bezpośrednich kontaktów z potencjalnymi inwestorami zamówień na obligacje danej emisji. Na podstawie uzyskanych w ten sposób informacji dokonywana jest wycena papierów, co w przypadku emisji na rynku międzynarodowym oznacza ustalenie marży ponad rentowność instrumentów benchmarkowych o zbliżonym terminie zapadalności na danym rynku (lub odpowiedniej stopy swapowej). Wysokość premii odzwierciedla poziom ryzyka związanego z inwestowaniem w papiery danego emitenta.

W 2013 roku Ministerstwo Finansów przeprowadziło 5 emisji obligacji na rynkach zagranicznych. Szczegóły wszystkich emisji pozostających w obiegu na koniec 2013 r. przedstawia poniższa tabela.

Tabela 14. Obligacje zagraniczne wyemitowane na rynek międzynarodowy do 2013 roku (pozostające w obrocie).

ISIN	Data emisji	Data zapadalności	Wartość nominalna	Waluta	Cena emisyjna (%)	Oprocentowanie w skali roku (%)	Częstotliwość płatności odsetek	Rentowność w dniu emisji (%)	Rynek plasowania emisji	Rejestracja	Kierownik konsorcjum emisyjnego
US731011AL69	03.07.1997	01.07.2017	100 mln	USD	99,299	stałe 7,750	półroczna	7,820	Yankee	Amerykańska Komisja Papierów Wartościowych	JP Morgan
US731011AN26	29.10.2003	15.01.2014	867,785 mln (1.000 - 132,215****)	USD	99,871	stałe 5,250	półroczna	5,264	Globalny	Gielda w Luksemburgu + Amerykańska Komisja Papierów Wartościowych	Citigroup, Morgan Stanley
XS0189021099	29.03.2004	29.03.2034	6.800 mln	JPY	100,000	stałe 2,6475	półroczna	2,6475	Private placement		Mizuho
XS0197118465	04.08.2004	04.08.2034	16.800 mln	JPY	100,000	stałe 3,220	półroczna	3,220	Private placement		Mizuho
XS0210314299	2005-01-18 2005-04-06* 2005-05-24*	15.04.2020	5.250 mln (3.000 +1.500* +750*)	EUR	99,375 99,221* 102,643*	stałe 4,200	roczna	4,250 4,262* 3,961*	Euro	Gielda w Luksemburgu	BNP Paribas, Citigroup, DrKW
XS0211389753	04.02.2005	02.02.2035	500 mln	EUR	99,364	stałe 4,450	roczna	4,489	Private placement	Gielda w Luksemburgu	ABN Amro
CH0021260978	2005-05-12 2005-05-12*** 2005-07-07*	12.05.2015	1.500 mln (600 +500*** +400*)	CHF	100,830 / 101,845**** / 102,409*	stałe 2,625	roczna	2,6158 2,500*** 2,433*	Euro	Gielda w Szwajcarii	UBS
XS0224427160	20.07.2005	20.07.2055	500 mln	EUR	98,999	stałe 4,250	roczna	4,299	Private placement	Gielda w Luksemburgu	Dexia, HSBC
XS0230703679	23.09.2005	23.09.2015	81,81 mln	USD	100,000	zmienne 3M USD Libor + 0,115	kwartalna		Private placement	Gielda w Luksemburgu	Depfa
US731011AP73	19.10.2005	19.10.2015	1.000 mln	USD	99,899	stałe 5,000	półroczna	5,013	Globalny	Amerykańska Komisja Papierów Wartościowych + Gielda w Luksemburgu	JP Morgan, Lehman Brothers
US731011AQ56	19.10.2005	19.10.2035	100 mln	USD	100,000	stałe 5,408	półroczna	5,408	Globalny	Amerykańska Komisja Papierów Wartościowych + Gielda w Luksemburgu	JP Morgan, Lehman Brothers
JP561600A5B9	18.11.2005	18.02.2021	50.000 mln	JPY	100,000	stałe 2,240	półroczna	2,240	Samurai		Daiwa, Mizuho
XS0242491230	01.02.2006	01.02.2016	3.000 mln	EUR	99,383	stałe 3,625	roczna	3,700	Euro	Gielda w Luksemburgu	Credit Suisse, Deutsche Bank, JP Morgan
JP561600A6B7	14.11.2006	14.11.2016	25.000 mln	JPY	100,000	stałe 2,060	półroczna	2,060	Samurai		Daiwa, Nomura
JP561600B6B6	14.11.2006	13.11.2026	60.000 mln	JPY	100,000	stałe 2,620	półroczna	2,620	Samurai		Daiwa, Nomura
XS0282701514	18.01.2007	18.01.2022	1.500 mln	EUR	99,700	stałe 4,500	roczna	4,528	Euro	Gielda w Luksemburgu	Deutsche Bank, Societe Generale, UBS
CH0030644030	15.05.2007	15.05.2019	1.000 mln	CHF	101,262	stałe 3,250	roczna	3,203	Euro	Gielda w Szwajcarii	Credit Suisse, Unicredit
JP561600A7B5	16.11.2007	16.11.2037	50.000 mln	JPY	100,000	stałe 2,810	półroczna	2,810	Samurai		Daiwa, Mitsubishi UFJ
CH0039077687	21.04.2008	21.04.2017	250 mln	CHF	100,310	stałe 3,625	roczna	3,690	Euro	Gielda w Szwajcarii	Credit Suisse, Unicredit

ISIN	Data emisji	Data zapadalności	Wartość nominalna	Waluta	Cena emisyjna (%)	Oprocentowanie w skali roku (%)	Częstotliwość płatności odsetek	Rentowność w dniu emisji (%)	Rynek plasowania emisji	Rejestracja	Kierownik konsorcjum emisyjnego
XS0370378936	16.06.2008	16.06.2038	25.000 mln	JPY	100,000	stałe 3,300	półroczna	3,300	Private placement		Daiwa
XS0371500611	20.06.2008	20.06.2018	2.000 mln	EUR	99,865	stałe 5,625	roczna	5,643	Euro	Gielda w Luksemburgu	ABN Amro, Citigroup, HSBC
XS0410961014	2009-02-02 2009-05-14*	03.02.2014	1.305 mln (1.000 +750* -445****)	EUR	99,725 101,279*	stałe 5,875	roczna	5,940 5,552*	Euro	Gielda w Luksemburgu	Citigroup, ING, Societe Generale
US731011AR30	2009-07-15 2009-07-27*	15.07.2019	3.500 mln (2.000 +1.500*)	USD	99,788 99,786*	stałe 6,375	półroczna	6,404	Global	Amerykańska Komisja Papierów Wartościowych + Gielda w Luksemburgu	Barclays, Citigroup, HSBC
CH0104007692	23.09.2009	23.09.2014	750 mln	CHF	100,504	stałe 3,000	roczna	3,010	Euro	Gielda w Szwajcarii	Credit Suisse, UBS
XS0458008496	15.10.2009	15.10.2019	500 mln	EUR	98,925	stałe 4,675	roczna	4,813	Private placement	Gielda w Luksemburgu	Deutsche Bank
XF000NS5EU2	15.10.2009	15.10.2024	410 mln	EUR	99,090	stałe 5,125	roczna	5,313	Registered bond		Deutsche Bank
JP561600B9B0	13.11.2009	13.11.2014	21.500 mln	JPY	100,000	stałe 2,340	półroczna	2,340	Samurai		Daiwa, Mizuho, Nomura
XS0479333311	20.01.2010	20.01.2025	3.000 mln	EUR	98,795	stałe 5,250	roczna	5,369	Euro	Gielda w Luksemburgu	HSBC, ING, Societe Generale, UniCredit
XS0498285351	2010-03-29 2012-01-17	29.03.2017	2.000 mln (1.250 +750*)	EUR	99,384 98,284	stałe 3,750	roczna	3,852 4,121*	Euro	Gielda w Luksemburgu	Barclays, Citigroup, HSBC
CH0110741136	2010-03-31 2010-08-03*	31.03.2014	625 mln (475 +150*)	CHF	100,292 100,385*	stałe 2,125	roczna	2,193 2,171*	Euro	Gielda w Szwajcarii	RBS, UBS
US731011AS13	16.07.2010	16.07.2015	1.500 mln	USD	99,703	stałe 3,875	półroczna	3,941	Global	Amerykańska Komisja Papierów Wartościowych + Gielda w Luksemburgu	Barclays, HSBC, Nomura
XS0543882095	23-09-2010 20-01-2011*	23.03.2021	2.000 mln (1.000 +1.000*)	EUR	99,884 93,281*	stałe 4,000	roczna	4,016 4,853*	Euro	Gielda w Luksemburgu	Barclays, ING, Societe Generale, UniCredit
XS0581232187	26-01-2011 26-07-2011*	26.01.2026	28.000 mln (18.000 +10.000*)	JPY	100,000	stałe 3,000	półroczna	3,000	Private placement		Nomura
CH0124656056	25.02.2011	25.02.2016	350 mln	CHF	100,076	stałe 2,750	roczna	2,853	Euro	Gielda w Szwajcarii	BNP Paribas, Credit Suisse
US857524AA08	21-04-2011 14-06-2011*	21.04.2021	2.000 mln (1.000 +1.000*)	USD	98,831 103,211*	stałe 5,125	półroczna	5,277 4,713*	Global	Amerykańska Komisja Papierów Wartościowych + Gielda w Luksemburgu	Citigroup, Goldman Sachs, RBS
	08.06.2011	08.06.2026	460 mln	EUR	100,000	stałe 5,361	roczna	5,361	Registered bond		Commerzbank
JP561600AB75	29.07.2011	29.07.2015	25.000 mln	JPY	100,000	stałe 1,250	półroczna	1,250	Samurai retail		Daiwa
US857524AB80	2011-11-03 2012-02-02*	23.03.2022	3.000 mln (2.000 +1.000*)	USD	98,605 100,781*	stałe 5,000	półroczna	5,176 4,901*	Global	Amerykańska Komisja Papierów Wartościowych + Gielda w Luksemburgu	Citigroup, Deutsche Bank, HSBC
	24.02.2012	24.02.2022	527 mln	EUR	100,000	stałe 4,814	roczna	4,814	Registered bond		HSBC
CH0184250253	15.05.2012	14.08.2015	375 mln	CHF	100,000	zmiennie 3ML+1,250	kwartalna	-	Euro	Gielda w Szwajcarii	Credit Suisse, Deutsche Bank
CH0184250261	15.05.2012	15.05.2018	450 mln	CHF	100,217	stałe 2,250	roczna	2,310	Euro	Gielda w Szwajcarii	Credit Suisse, Deutsche Bank
JP561600AC58	30.05.2012	30.05.2017	25.000 mln	JPY	100,000	stałe 1,490	półroczna	1,490	Samurai		Daiwa
XS0794399674	18.06.2012	19.01.2023	1.500 mln	EUR	99,810	stałe 3,750	roczna	3,774	Euro	Gielda w Luksemburgu	Barclays, Citi, Erste, ING
US731011AT95	17.09.2012	17.03.2023	2.000 mln	USD	98,448	stałe 3,000	półroczna	3,175	Global	Amerykańska Komisja Papierów Wartościowych + Gielda w Luksemburgu	Deutsche Bank, Goldman Sachs, HSBC
XS0841073793	2012-10-09 2012-11-26*	09.07.2024	2.500 mln (1.750 +750*)	EUR	99,915 101,583*	stałe 3,375	roczna	3,385 3,210*	Euro	Gielda w Luksemburgu	Commerzbank, HSBC, ING, Societe Generale
JP561600ACB6	08.11.2012	08.11.2017	56.000 mln	JPY	100,000	stałe 1,050	półroczna	1,050	Samurai		Nomura, SMBC Nikko
JP561600BCB4	08.11.2012	08.11.2027	10.000 mln	JPY	100,000	stałe 2,500	półroczna	2,500	Samurai		Nomura
XS0874841066	15.01.2013 24.10.2013*	15.01.2019	1.700 mln (1.000 +700)	EUR	99,547 99,334	stałe 1,625	roczna	1,705 1,759	Euro	Gielda w Luksemburgu	BNP Paribas, Cit, SG, Unicredit
	04.02.2013	04.02.2033	300 mln	EUR	99,151	stałe 3,300	roczna	3,359	Registered bond		DB
JP561600ADB4	15.11.2013	15.11.2018	50.000 mln	JPY	100,000	stałe 0,670	półroczna	0,670	Samurai		Daiwa, Nomura
JP561600BDB2	15.11.2013	13.11.2020	10.000 mln	JPY	100,000	stałe 0,910	półroczna	0,910	Samurai		Daiwa, Nomura

* reopening (dodatkowa emisja w ramach sprzedawanej wcześniej obligacji)

** tylko w przypadku pierwszej transzy

*** transza wyceniona innego dnia niż emisja pierwotna (taka sama data emisji)

**** obligacje odkupione przed terminem zapadalności

Plik zawierający szczegółowe informacje dotyczące emisji Skarbowych Papierów Wartościowych na rynkach zagranicznych znajduje się na stronie internetowej Ministerstwa Finansów pod adresem: www.finanze.mf.gov.pl/dlug-publiczny/obligacje-zagraniczne/baza-transakcji.

2.3.2. Przetarg odkupu SPW wyemitowanych na rynkach zagranicznych

W dniach 16 października oraz 13 listopada 2013 r. przeprowadzono przetargi odkupu obligacji skarbowych wyemitowanych na rynki zagraniczne nominowane odpowiednio w EUR oraz USD. Minister Finansów dokonał częściowego odkupu za gotówkę przedmiotowych obligacji przed ich terminem zapadalności.

Pierwszy taki przetarg zorganizowany został w dniu 17 grudnia 2012 r. Formuła jest analogiczna, jak w przypadku krajowych SPW. Instrument ten wykorzystywany jest do zarządzania długiem Skarbu Państwa, a jego celem jest ograniczenie ryzyka refinansowania i bardziej efektywne wykorzystanie walut, gromadzonych na rachunkach w związku z zarządzaniem tym ryzykiem.

Tabela 15. Schemat przebiegu przetargu odkupu obligacji zagranicznych.

Agent przetargu	Narodowy Bank Polski
Uczestnicy przetargu	DSPW + BGK
Format przetargu	Przetarg wielu cen - każdy uczestnik przetargu zbywa SPW po cenie, którą zgłosił w ofercie
Złożenie przez uczestników przetargu oświadczeń (zobowiązania do realizacji postanowień Regulaminu przetargów odkupu oraz danych do sporządzenia instrukcji rozliczeniowej)	Dzień „T-1”, godzina 12:00
Publikacja komunikatu o przetargu	Najpóźniej w dniu „T”
Termin składania ofert	Dzień „T”
Minimalna wartość nominalna oferty	1.000.000 (waluta)
Publikacja wyników przetargu	Dzień „T”
Przekazanie instrukcji rozliczeniowej do agenta fiskalnego	Dzień „T”
Rozliczenie przetargu	Dzień „T+2”

Tabela 16. Wyniki przetargów odkupu obligacji zagranicznych w 2013 roku.

Data przetargu	Seria	Data wykupu	Kupon	Podaż	Popyt	Odkup	Rentowność średnia
16.10.2013	EUR20140203	03.02.2014	5,875%	500 ¹⁾	445 ¹⁾	445 ¹⁾	0,156%
13.11.2013	USD20140115	15.01.2014	5,250%	100 ²⁾	132 ²⁾	132 ²⁾	0,228%

¹⁾ mln EUR

²⁾ mln USD

3. RYNEK WTÓRNY SPW

3.1. Rynek wtórny bonów skarbowych

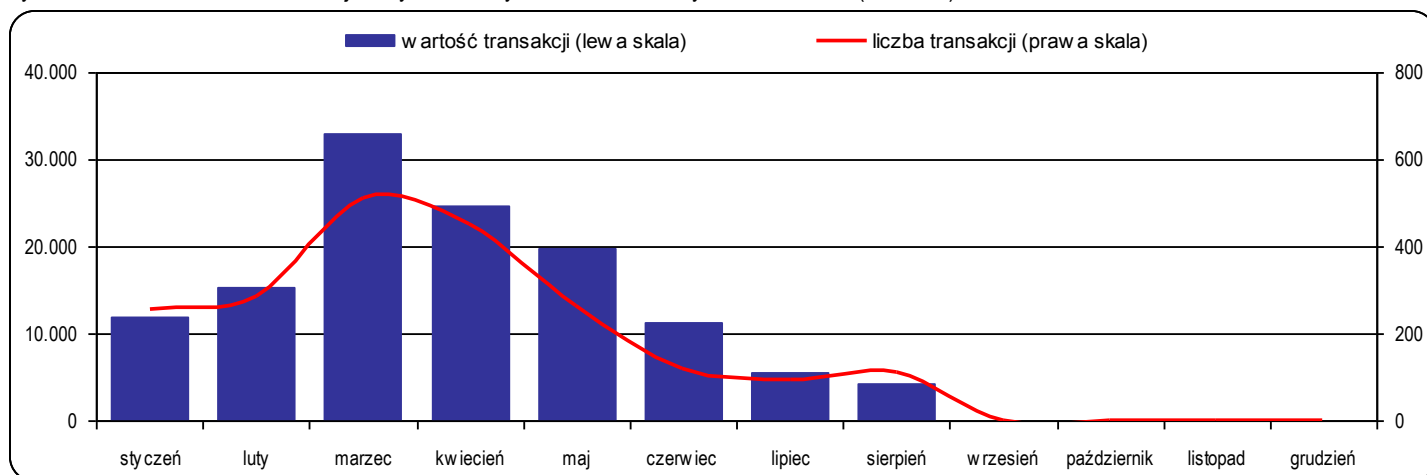
Obrót wtórny bonami skarbowymi realizowany jest na nieregulowanym rynku międzybankowym oraz na platformie Treasury BondSpot Poland (dawniej MTS Poland) prowadzonej przez spółkę BondSpot S.A. (dawniej MTS-CeTO S.A.). Ewidencja zawartych transakcji oraz ich rozliczanie prowadzone są przez Rejestr Papierów Wartościowych w Narodowym Banku Polskim.

W 2013 roku na rynku wtórnym bonów skarbowych zawarto 2.086 transakcji o łącznej wartości nominalnej 125.750 mln PLN.

Tabela 17. Wartość i liczba transakcji na rynku wtórnym bonów skarbowych w 2013 roku (mln PLN).

	Styczeń	Luty	Marzec	Kwiecień	Maj	Czerwiec	Lipiec	Sierpień	Wrzesień	Październik	Listopad	Grudzień	Razem
wartość transakcji	11.929	15.253	32.993	24.758	19.784	11.221	5.510	4.303	0	0	0	0	125.750
liczba transakcji	256	283	509	451	264	119	93	111	0	0	0	0	2.086

Wykres 1. Wartość i liczba transakcji na rynku wtórnym bonów skarbowych w 2013 roku (mln PLN).



3.2. Rynek wtórny obligacji skarbowych

Transakcje na rynku wtórnym obligacji skarbowych dokonywane są równolegle na następujących rynkach: nieregulowanym rynku międzybankowym, Treasury BondSpot Poland (dawniej MTS Poland) oraz na rynkach regulowanych, tworzonych przez Giełdę Papierów Wartościowych S.A. w Warszawie i spółkę BondSpot S.A. (dawniej MTS-CeTO S.A.). W 2013 r., podobnie jak w latach ubiegłych, przeważająca część obrotu (93,1%) koncentrowała się na nieregulowanym rynku międzybankowym. Udział platformy elektronicznej w łącznej wartości obrotów wyniósł 6,9%, a udział GPW nie przekroczył 0,005%.

Tabela 18. Wartość i liczba transakcji na nieregulowanym rynku wtórnym obligacji skarbowych w 2013 roku (mln PLN).

		styczeń	luty	marzec	kwiecień	maj	czerwiec	lipiec	sierpień	wrzesień	październik	listopad	grudzień	RAZEM
RAZEM	wartość	853.090	815.250	915.894	1.022.490	997.478	1.068.367	1.028.277	874.888	906.720	1.242.949	951.763	815.686	11.492.853
	liczba	37.421	36.069	37.484	40.104	37.818	41.984	39.080	31.938	34.843	40.531	29.252	26.160	432.684
Rynek międzybankowy	wartość	781.205	761.153	840.117	935.255	932.986	973.887	973.864	828.826	853.000	1.158.279	884.200	771.839	10.694.611
	liczba	32.631	32.361	32.840	35.308	33.669	35.467	34.873	28.883	31.522	37.005	26.278	23.710	384.547
TBS Poland	wartość	71.885	54.098	75.778	87.235	64.493	94.480	54.413	46.063	53.720	84.670	67.563	43.848	798.243
	liczba	4.790	3.708	4.644	4.796	4.149	6.517	4.207	3.055	3.321	3.526	2.974	2.450	48.137

Wykres 2. Wartość i liczba transakcji na nieregulowanym rynku wtórnym obligacji skarbowych w 2013 roku (mln PLN).

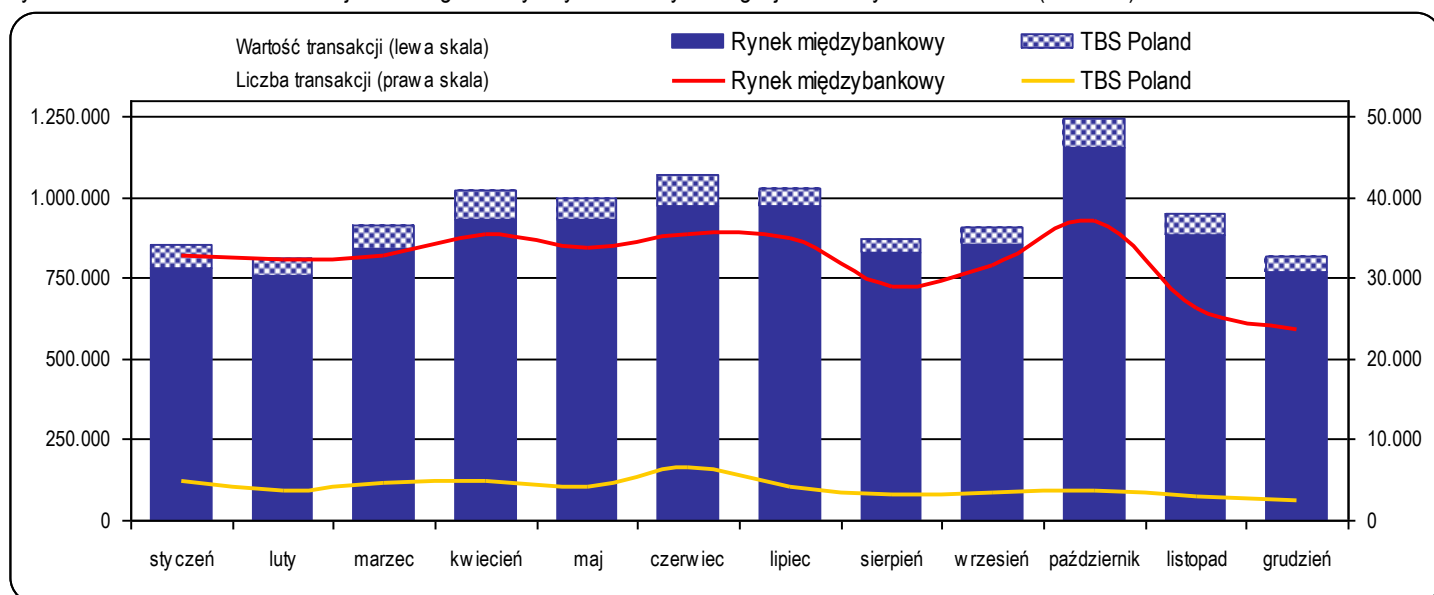
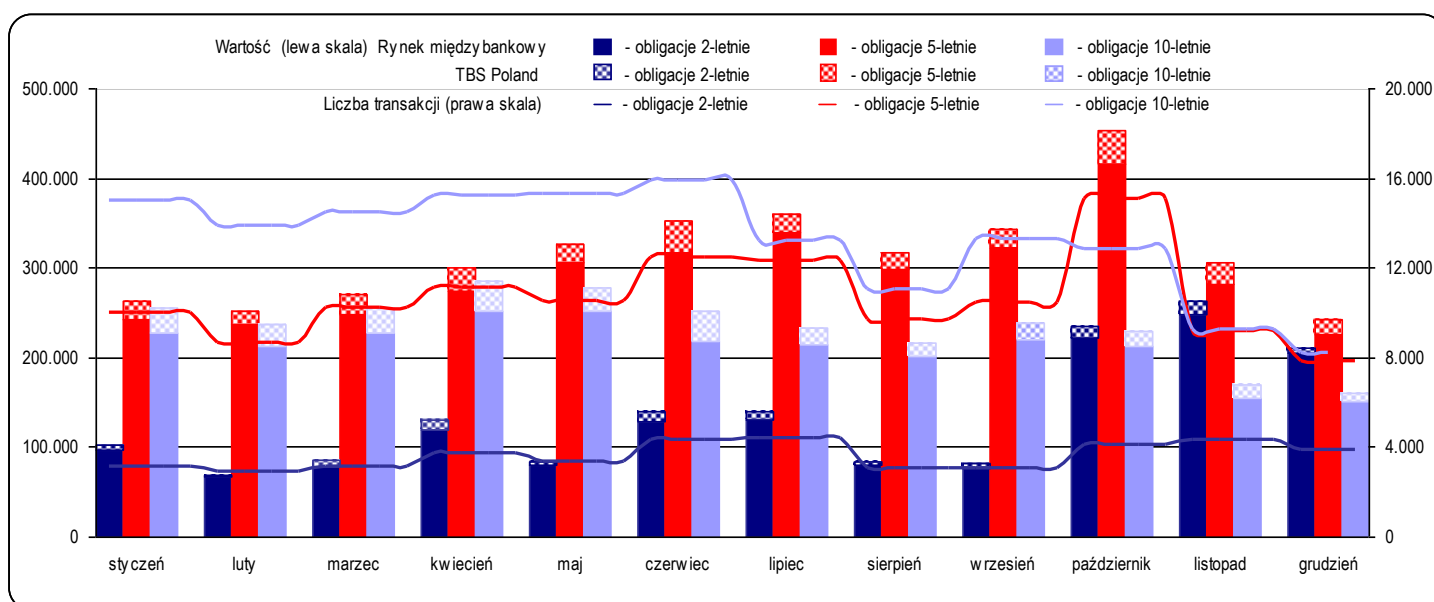


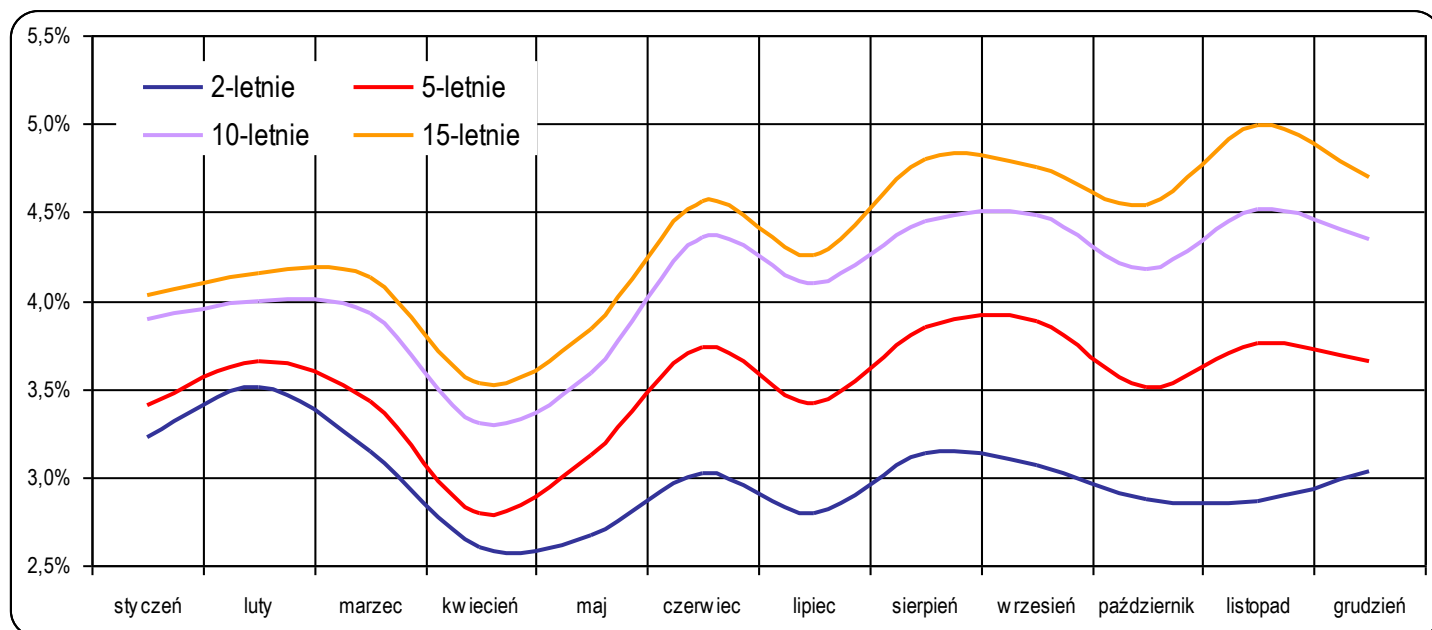
Tabela 19. Wartość i liczba transakcji na nieregulowanym rynku wtórnym stałokuponowych obligacji skarbowych w 2013 roku (mln PLN).

Typ obligacji			styczeń	lut	marzec	kwiecień	maj	czerwiec	lipiec	sierpień	wrzesień	październik	listopad	grudzień	RAZEM
2-letnie	Rynek międzybankowy	Wartość	97.440	66.941	78.459	118.795	79.792	129.653	130.769	79.563	77.233	222.793	248.222	204.972	1.534.630
		Liczba	2.897	2.740	2.712	3.345	3.171	3.891	4.014	2.796	2.744	3.675	3.972	3.668	39.625
	TBS Poland	Wartość	6.008	2.283	7.663	11.445	4.518	9.935	8.435	4.275	4.223	12.373	14.538	6.380	92.073
		Liczba	224	170	388	399	214	432	421	262	326	394	328	202	3.760
RAZEM		Wartość	103.448	69.223	86.121	130.240	84.310	139.588	139.204	83.838	81.456	235.165	262.760	211.352	1.626.703
		Liczba	3.121	2.910	3.100	3.744	3.385	4.323	4.435	3.058	3.070	4.069	4.300	3.870	43.385
5-letnie	Rynek międzybankowy	Wartość	242.861	237.280	247.484	274.670	305.175	318.044	339.899	298.881	323.004	416.833	280.801	225.094	3.510.026
		Liczba	8.734	7.646	8.785	9.781	9.238	10.164	10.895	8.679	9.526	13.628	8.260	6.976	112.312
	TBS Poland	Wartość	19.695	14.710	23.965	24.973	21.945	34.873	19.885	17.410	19.625	36.015	24.344	16.575	274.013
		Liczba	1.240	1.035	1.436	1.313	1.259	2.269	1.385	1.007	939	1.431	923	823	15.060
RAZEM		Wartość	262.556	251.990	271.449	299.642	327.120	352.916	359.784	316.291	342.629	452.848	305.145	241.669	3.784.039
		Liczba	9.974	8.681	10.221	11.094	10.497	12.433	12.280	9.686	10.465	15.059	9.183	7.799	127.372
10-letnie	Rynek międzybankowy	Wartość	228.096	213.372	226.991	251.359	251.385	217.894	215.102	200.875	220.063	211.797	155.397	151.673	2.544.004
		Liczba	12.743	12.199	12.658	13.072	13.414	13.285	11.610	9.830	11.787	11.848	8.138	7.311	137.895
	TBS Poland	Wartość	27.245	23.683	29.355	34.630	26.055	33.203	17.455	15.510	19.275	18.478	14.541	9.068	268.496
		Liczba	2.275	1.702	1.821	2.134	1.882	2.613	1.584	1.189	1.465	1.018	1.123	920	19.726
RAZEM		Wartość	255.341	237.054	256.346	285.989	277.440	251.097	232.557	216.385	239.338	230.274	169.938	160.740	2.812.499
		Liczba	15.018	13.901	14.479	15.206	15.296	15.898	13.194	11.019	13.252	12.866	9.261	8.231	157.621

Wykres 3. Wartość i liczba transakcji na nieregulowanym rynku wtórnym stałokuponowych obligacji skarbowych w 2013 roku (mln PLN).



Wykres 4. Rentowność obligacji stałokuponowych na rynku wtórnym w 2013 roku (rentowność kupna na koniec miesiąca).



3.3. Rynek wtórny SPW wyemitowanych na rynkach zagranicznych

Obligacje zagraniczne emitowane przez Skarb Państwa w latach 1995-2013 są zarejestrowane na zagranicznych giełdach papierów wartościowych, jednak obrót tymi walorami koncentruje się na nieregulowanych rynkach międzybankowych, charakteryzujących się znacznym stopniem decentralizacji oraz dużą ilością instytucji aktywnie uczestniczących w transakcjach. Te cechy rynków międzybankowych sprawiają, iż obserwacja wartości obrotów dla poszczególnych emisji jest bardzo utrudniona i praktycznie jedynym możliwym do monitorowania parametrem opisującym zachowanie się obligacji jest wysokość marży (tzw. spread) ponad stopę bazową, czyli rentowność obligacji o zbliżonym terminie wykupu uważanej za najbardziej bezpieczną (względnie powyżej odpowiedniej stopy swapowej).

Rozliczenia transakcji zawartych na obligacjach zagranicznych są realizowane przez: Euroclear i Clearstream, Depository Trust Company lub Japan Securities Depository Centre.

4. ZADŁUŻENIE SKARBU PAŃSTWA

Tabela 20. Zadłużenie Skarbu Państwa według kryterium miejsca emisji w układzie według instrumentów (nominał w mln PLN).

Wyszczególnienie	XII 2011	XII 2012	XII 2013
Zadłużenie Skarbu Państwa	771.128	793.854	838.025
I. Zadłużenie krajowe Skarbu Państwa	524.690	542.970	584.273
1. Zadłużenie z tytułu SPW	514.285	533.477	574.338
1.1. Rynkowe SPW	507.225	526.110	565.704
oprocentowanie stałe - nieindeksowane	422.927	404.026	421.166
bony skarbowe	12.014	6.110	-
obligacje OK	108.785	55.489	61.527
obligacje PS	135.562	151.290	172.794
obligacje DS	133.151	154.636	148.565
obligacje WS	33.415	36.499	38.280
oprocentowanie stałe - indeksowane	20.674	23.100	30.050
obligacje IZ	20.674	23.100	30.050
oprocentowanie zmienne	63.624	98.984	114.487
obligacje TZ	590	495	360
obligacje WZ	62.284	97.739	114.127
obligacje PP	750	750	-
1.2. Oszczędnościowe SPW	7.060	7.368	8.634
oprocentowanie stałe	2.313	1.784	2.686
obligacje KOS	-	-	873
obligacje DOS	2.313	1.784	1.812
oprocentowanie zmienne	4.747	5.584	5.949
obligacje TOZ	-	81	259
obligacje COI	1.798	1.832	1.848
obligacje EDO	2.949	3.672	3.842
2. Pozostałe zadłużenie Skarbu Państwa	10.404	9.492	9.935
przyjęte depozyty – wolne środki jsfp	10.392	9.438	9.918
zobowiązania wymagalne	9	51	13
inne	3	4	4

Wyszczególnienie	XII 2011	XII 2012	XII 2013
II. Zadłużenie zagraniczne Skarbu Państwa	246.438	250.884	253.752
1. Zadłużenie z tytułu SPW	195.271	199.955	193.782
1.1. Rynkowe SPW	195.271	199.955	193.782
oprocentowanie stałe	194.992	198.431	192.267
EUR	114.236	123.368	120.070
USD	43.947	44.014	42.372
CHF	18.893	16.680	16.654
JPY	17.915	14.370	13.171
oprocentowanie zmienne	280	1.524	1.515
USD	280	254	246
CHF	-	1.270	1.268
2. Kredyty zagraniczne	51.167	50.929	59.970
oprocentowanie stałe	23.875	21.496	19.079
EUR	23.416	21.252	18.992
USD	9	4	-
JPY	450	240	87
oprocentowanie zmienne	27.292	29.433	40.892
EUR	27.158	29.428	40.892
USD	133	4	-
3. Pozostałe zadłużenie Skarbu Państwa	0	0	0

Tabela 21. Zadłużenie Skarbu Państwa w układzie podmiotowym (nominał, mln PLN).

Wyszczególnienie	KRAJOWY SEKTOR BANKOWY			KRAJOWY SEKTOR POZABANKOWY			INWESTORZY ZAGRANICZNI			RAZEM		
	XII 2011	XII 2012	XII 2013	XII 2011	XII 2012	XII 2013	XII 2011	XII 2012	XII 2013	XII 2011	XII 2012	XII 2013
Zadłużenie Skarbu Państwa	120.229	98.564	125.814	261.906	262.914	277.501	388.992	432.375	434.711	771.128	793.854	838.025
1. Krajowe SPW	110.348	91.526	114.686	249.711	251.472	266.493	154.227	190.479	193.158	514.285	533.477	574.338
1.1. Rynkowe SPW	110.348	91.526	114.686	242.670	244.122	257.875	154.208	190.461	193.143	507.225	526.110	565.704
bony skarbowe	7.044	3.770	-	3.235	1.751	-	1.734	590	-	12.014	6.110	0
obligacje OK	22.700	7.115	15.349	42.101	15.931	20.336	43.984	32.443	25.842	108.785	55.489	61.527
obligacje PS	25.900	24.412	31.870	63.748	70.631	74.388	45.914	56.248	66.536	135.562	151.290	172.794
obligacje DS	24.108	19.845	18.180	66.036	71.812	64.415	43.007	62.979	65.970	133.151	154.636	148.565
obligacje WS	1.054	1.390	2.224	18.087	16.279	19.201	14.274	18.831	16.855	33.415	36.499	38.280
obligacje IZ	637	581	677	14.995	12.961	22.529	5.041	9.558	6.844	20.674	23.100	30.050
obligacje TZ	1	1	0	587	492	360	2	2	1	590	495	360
obligacje WZ	28.888	34.398	46.385	33.145	53.531	56.647	251	9.810	11.094	62.284	97.739	114.127
obligacje PP	15	15	-	735	735	-	0	0	-	750	750	0
1.2. Oszczędnościowe SPW	0	0	0	7.041	7.350	8.619	19	18	16	7.060	7.368	8.634
obligacje KOS	-	-	-	-	-	873	-	-	0	0	0	873
obligacje DOS	-	-	-	2.309	1.782	1.811	4	2	2	2.313	1.784	1.812
obligacje TOZ	-	-	-	-	80	258	-	0	0	0	81	259
obligacje COI	-	-	-	1.787	1.821	1.840	11	11	8	1.798	1.832	1.848
obligacje EDO	-	-	-	2.945	3.667	3.837	4	5	5	2.949	3.672	3.842
2. Zagraniczne SPW	9.882	7.038	11.127	1.791	1.949	1.073	183.599	190.968	181.582	195.271	199.955	193.782
3. Kredyty zagraniczne	0	0	0	0	0	0	51.167	50.929	59.970	51.167	50.929	59.970
Międzynarodowe Instytucje Finansowe	-	-	-	-	-	-	50.717	50.688	59.884	50.717	50.688	59.884
Klub Paryski	-	-	-	-	-	-	272	136	37	272	136	37
pozostałe	-	-	-	-	-	-	178	104	50	178	104	50
4. Pozostałe zadłużenie Skarbu Państwa	0	0	0	10.404	9.492	9.935	0	0	0	10.404	9.493	9.935
przyjęte depozyty – wolne środki jfsp	-	-	-	10.392	9.438	9.918	-	-	-	10.392	9.438	9.918
zobowiązania wymagalne	0	0	0	9	51	13	0	0	0	9	51	13
inne	0	0	0	3	4	4	0	0	0	3	4	4

Tabela 22. Zadłużenie Skarbu Państwa wg kryterium miejsca emisji oraz faktycznych terminów wykupu (nominał, mln PLN).

Wyszczególnienie	XII 2011	XII 2012	XII 2013
Razem	771.128	793.854	838.025
do 1 roku (włącznie)	129.600	99.703	72.681
od 1 roku do 3 lat (włącznie)	159.305	178.098	219.952
od 3 do 5 lat (włącznie)	158.014	163.590	184.855
od 5 do 10 lat (włącznie)	223.510	261.639	282.504
powyżej 10 lat	100.698	90.824	78.033
I. Zadłużenie krajowe	524.690	542.970	584.273
do 1 roku (włącznie)	112.784	85.243	56.173
od 1 roku do 3 lat (włącznie)	122.516	142.502	183.892
od 3 do 5 lat (włącznie)	120.900	130.945	153.799
od 5 do 10 lat (włącznie)	128.485	159.531	169.410
powyżej 10 lat	40.004	24.748	20.999
1.1. SPW rynkowe	507.225	526.110	565.704
o oprocentowaniu stałym	422.927	404.026	421.166
do 1 roku (włącznie)	100.278	73.395	44.027
od 1 roku do 3 lat (włącznie)	119.528	118.124	143.308
od 3 do 5 lat (włącznie)	87.059	93.751	100.523

Wyszczególnienie	XII 2011	XII 2012	XII 2013
od 5 do 10 lat (włącznie)	82.647	101.701	121.064
powyżej 10 lat	33.415	17.054	12.245
indeksowane	20.674	23.100	30.050
od 1 roku do 3 lat (włącznie)	0	0	15.577
od 3 do 5 lat (włącznie)	14.085	15.406	0
od 5 do 10 lat (włącznie)	0	0	14.473
powyżej 10 lat	6.589	7.694	0
o oprocentowaniu zmiennym	63.624	98.984	114.487
do 1 roku (włącznie)	169	884	290
od 1 roku do 3 lat (włącznie)	1.172	22.783	22.493
od 3 do 5 lat (włącznie)	19.255	20.777	51.915
od 5 do 10 lat (włącznie)	43.029	54.540	31.036
powyżej 10 lat	0	0	8.754
1.2. SPW oszczędnościowe	7.060	7.368	8.634
o oprocentowaniu stałym	2.313	1.784	2.686
do 1 roku (włącznie)	1.264	1.028	1.618
od 1 roku do 3 lat (włącznie)	1.049	756	1.067
o oprocentowaniu zmiennym	4.747	5.584	5.949
do 1 roku (włącznie)	669	443	303
od 1 roku do 3 lat (włącznie)	768	840	1.447
od 3 do 5 lat (włącznie)	501	1.010	1.361
od 5 do 10 lat (włącznie)	2.809	3.290	2.838
2. Pozostałe zadłużenie Skarbu Państwa	10.404	9.492	9.935
do 1 roku (włącznie)	10.404	9.492	9.935
II. Zadłużenie zagraniczne	246.438	250.884	253.752
do 1 roku (włącznie)	16.816	14.459	16.509
od 1 roku do 3 lat (włącznie)	36.790	35.596	36.061
od 3 do 5 lat (włącznie)	37.114	32.645	31.056
od 5 do 10 lat (włącznie)	95.025	102.107	113.094
powyżej 10 lat	60.693	66.076	57.034
1. Obligacje zagraniczne	195.271	199.955	193.782
o oprocentowaniu stałym	194.992	198.431	192.267
do 1 roku (włącznie)	14.911	11.363	13.292
od 1 roku do 3 lat (włącznie)	30.341	29.414	27.662
od 3 do 5 lat (włącznie)	30.720	26.600	23.302
od 5 do 10 lat (włącznie)	74.468	81.204	90.260
powyżej 10 lat	44.552	49.850	37.750
o oprocentowaniu zmiennym	280	1.524	1.515
od 1 roku do 3 lat (włącznie)	0	1.524	1.515
od 3 do 5 lat (włącznie)	280	0	0
2. Kredyty zagraniczne	51.167	50.929	59.970
o oprocentowaniu stałym	23.875	21.496	19.079
do 1 roku (włącznie)	1.410	2.798	1.380
od 1 roku do 3 lat (włącznie)	4.504	2.649	4.920
od 3 do 5 lat (włącznie)	5.149	4.994	5.040
od 5 do 10 lat (włącznie)	8.459	7.520	4.852
powyżej 10 lat	4.352	3.535	2.887
o oprocentowaniu zmiennym	27.292	29.433	40.892
do 1 roku (włącznie)	495	298	1.836
od 1 roku do 3 lat (włącznie)	1.945	2.009	1.964
od 3 do 5 lat (włącznie)	966	1.052	2.714
od 5 do 10 lat (włącznie)	12.098	13.383	17.981
powyżej 10 lat	11.789	12.691	16.397
3. Pozostałe zadłużenie Skarbu Państwa	0	0	0
do 1 roku (włącznie)	0	0	0

Tabela 23. Zadłużenie sektora finansów publicznych wg kryterium miejsca emisji (nominał, mln PLN).

Wyszczególnienie	XII 2011	XII 2012	XII 2013
Zadłużenie sektora finansów publicznych	815.346	840.477	882.303
Zadłużenie krajowe	557.075	576.426	614.332
1. Dług z tytułu papierów wartościowych	504.816	521.934	562.128
2. Dług z tytułu pożyczek i kredytów	48.760	50.881	49.986
3. Pozostały dług sektora finansów publicznych	3.499	3.611	2.218
Zadłużenie zagraniczne	258.271	264.051	267.971
1. Dług z tytułu papierów wartościowych	196.517	201.108	194.951
2. Dług z tytułu pożyczek i kredytów	61.746	62.934	73.012
3. Pozostały dług sektora finansów publicznych	9	9	7

Tabela 24. Zadłużenie sektora finansów publicznych wg kryterium rezydenta (nominał, mln PLN).

Wyszczególnienie	XII 2011	XII 2012	XII 2013
Zadłużenie sektora finansów publicznych	815.346	840.477	882.303
Zadłużenie krajowe	414.521	394.935	433.373
1. Dług z tytułu papierów wartościowych	362.262	340.442	381.170
2. Dług z tytułu pożyczek i kredytów	48.760	50.881	49.986
3. Pozostały dług sektora finansów publicznych	3.499	3.611	2.218
Zadłużenie zagraniczne	400.826	445.542	448.930
1. Dług z tytułu papierów wartościowych	339.071	382.599	375.910
2. Dług z tytułu pożyczek i kredytów	61.746	62.934	73.012
3. Pozostały dług sektora finansów publicznych	9	9	7

Tabela 25. Zadłużenie sektora finansów publicznych - przed konsolidacją (nominał, w mln PLN)

Wyszczególnienie	XII 2011	XII 2012	XII 2013
Zadłużenie sektora finansów publicznych	861.244	889.652	945.215
1. Zadłużenie sektora rządowego	772.639	795.703	839.918
1.1. Skarb Państwa	771.128	793.854	838.025
1.2. Państwowe fundusze celowe z osobowością prawną	0	0	0
1.3. Państwowe szkoły wyższe	351	519	580
1.4. Samodzielne publiczne zakłady opieki zdrowotnej	1.122	1.294	1.276
1.5. Państwowe instytucje kultury	23	17	13
1.6. PAN i tworzone przez PAN jednostki organizacyjne	9	8	6
1.7. Pozostałe państwowe osoby prawne utworzone na podst. odrębnych ustaw w celu wykonywania zadań publicznych, z wyłączeniem przedsiębiorstw, banków i spółek prawa handlowego	5	12	18
2. Zadłużenie sektora samorządowego	70.449	72.813	74.039
2.1. Jednostki samorządu terytorialnego i ich związki	66.107	68.207	69.493
2.2. Samodzielne publiczne zakłady opieki zdrowotnej	4.119	4.393	3.919
2.3. Samorządowe instytucje kultury	110	99	81
2.4. Pozostałe samorządowe osoby prawne utworzone na podst. odrębnych ustaw w celu wykonywania zadań publicznych, z wyłączeniem przedsiębiorstw, banków i spółek prawa handlowego	113	114	546
3. Zadłużenie sektora ubezpieczeń społecznych	18.157	21.137	31.258
3.1. Zakład Ubezpieczeń Społecznych	0	0	0
3.2. Fundusze zarządzane przez Zakład Ubezpieczeń Społecznych	18.157	21.137	31.258
3.3. Kasa Rolniczego Ubezpieczenia Społecznego	0	0	0
3.4. Narodowy Fundusz Zdrowia	0	0	0

Tabela 26. Zadłużenie sektora finansów publicznych - po konsolidacji (nominał, w mln PLN).

Wyszczególnienie	XII 2011	XII 2012	XII 2013
Zadłużenie sektora finansów publicznych	815.346	840.477	882.303
1. Zadłużenie sektora rządowego	748.806	770.819	813.529
1.1. Skarb Państwa	747.504	769.129	811.827
1.2. Państwowe fundusze celowe z osobowością prawną	0	0	0
1.3. Państwowe szkoły wyższe	332	486	532
1.4. Samodzielne publiczne zakłady opieki zdrowotnej	951	1.189	1.148
1.5. Państwowe instytucje kultury	8	3	8
1.6. PAN i tworzone przez PAN jednostki organizacyjne	6	5	3
1.7. Pozostałe państwowe osoby prawne utworzone na podst. odrębnych ustaw w celu wykonywania zadań publicznych, z wyłączeniem przedsiębiorstw, banków i spółek prawa handlowego	4	8	11
2. Zadłużenie sektora samorządowego	64.261	67.398	68.394
2.1. Jednostki samorządu terytorialnego i ich związki	61.190	64.020	65.212
2.2. Samodzielne publiczne zakłady opieki zdrowotnej	3.000	3.314	3.123
2.3. Samorządowe instytucje kultury	63	58	55
2.4. Pozostałe samorządowe osoby prawne utworzone na podst. odrębnych ustaw w celu wykonywania zadań publicznych, z wyłączeniem przedsiębiorstw, banków i spółek prawa handlowego	8	6	5
3. Zadłużenie sektora ubezpieczeń społecznych	2.279	2.259	380
3.1. Zakład Ubezpieczeń Społecznych	0	0	0
3.2. Fundusze zarządzane przez Zakład Ubezpieczeń Społecznych	2.279	2.259	380
3.3. Kasa Rolniczego Ubezpieczenia Społecznego	0	0	0
3.4. Narodowy Fundusz Zdrowia	0	0	0

Tabela 27. Informacja o zadłużeniu w relacji do PKB.

Wyszczególnienie	2004		2005		2006		2007		2008		2009		2010		2011		2012		2013	
	Kwota w mln PLN	Relacja do PKB (%)	Kwota w mln PLN	Relacja do PKB (%)	Kwota w mln PLN	Relacja do PKB (%)	Kwota w mln PLN	Relacja do PKB (%)	Kwota w mln PLN	Relacja do PKB (%)	Kwota w mln PLN	Relacja do PKB (%)	Kwota w mln PLN	Relacja do PKB (%)	Kwota w mln PLN	Relacja do PKB (%)	Kwota w mln PLN	Relacja do PKB (%)	Kwota w mln PLN	Relacja do PKB (%)
Dług Skarbu Państwa	402.860	43,6%	440.167	44,8%	478.526	45,1%	501.531	42,6%	569.946	44,7%	631.506	47,0%	701.851	49,5%	771.128	50,5%	793.854	49,7%	838.025	51,2%
Państwowy dług publiczny	431.434	46,7%	466.591	47,5%	506.264	47,8%	527.442	44,8%	597.764	46,9%	669.876	49,8%	747.899	52,8%	815.346	53,4%	840.477	52,6%	882.303	53,9%
Dług sektora General Government *	422.385	45,7%	463.018	47,1%	506.036	47,7%	529.370	45,0%	600.829	47,1%	684.447	50,9%	777.383	54,9%	859.207	56,2%	886.873	55,6%	934.602	57,1%
PKB	924.538		983.302		1.060.031		1.176.737		1.275.508		1.344.505		1.416.585		1.528.127		1.596.379		1.635.746	

*) General Government (GG) - sektor instytucji rządowych i samorządowych zgodnie z ESA'95

Tabela 28. Różnice pomiędzy PDP a długiem sektora instytucji rządowych i samorządowych (nominał, w mln PLN).

Wyszczególnienie	XII 2011	XII 2012	XII 2013
Państwowy dług publiczny	815.346	840.477	882.303
1) Dostosowania zakresu sektora	47.228	49.913	54.416
Zadłużenie Krajowego Funduszu Drogowego	36.413	41.197	43.645
Skarbowe papiery wartościowe w posiadaniu funduszy umiejscowionych w BGK	-364	-3.039	-895
KFD - nabycie aktywów infrastrukturalnych ¹⁾	11.076	11.572	11.424
Przedsiębiorstwa publiczne zaliczone do sektora instytucji rządowych i samorządowych	103,7	182,4	243,0
2) Różnice dotyczące tytułów dłużnych	-3.367	-3.517	-2.117
Zobowiązania wymagalne	-3.504	-3.617	-2.221
Gwarancje - przejęcie zadłużenia	15	20	7
Zrestrukturyzowane/zrefinansowane kredyty handlowe ²⁾	122	79	98
Dług sektora instytucji rządowych i samorządowych	859.207	886.873	934.602

¹⁾ zgodnie z wytycznymi Eurostatu w odniesieniu do klasyfikacji sektorowej przedsięwzięć budowy autostrad dane z zakresu zadłużenia sektora gg uwzględniają zobowiązania strony rządowej z tytułu budowy niektórych odcinków autostrad

²⁾ warunki zaliczenia zrestrukturyzowanych bądź zrefinansowanych kredytów handlowych do kategorii pożyczki zawarte są w decyzji Eurostatu z dnia 31 lipca 2012 r. The statistical recording of some operations related to trade credits incurred by government

Na stronie internetowej Ministerstwa Finansów znajdują się aktualne pliki zawierające dane dotyczące [zadłużenia Skarbu Państwa oraz sektora finansów publicznych](#).

5. STRUKTURA INSTYTUCJONALNA RYNKU SPW

Podstawami prawnymi dla funkcjonowania głównych instytucji rynku kapitałowego są:

- Ustawa z dnia 29 lipca 2005 r. o ofercie publicznej i warunkach wprowadzania instrumentów finansowych do zorganizowanego systemu obrotu oraz o spółkach publicznych;
- Ustawa z dnia 29 lipca 2005 r. o obrocie instrumentami finansowymi;
- Ustawa z dnia 29 lipca 2005 r. o nadzorze nad rynkiem kapitałowym,
- Ustawa z dnia 21 lipca 2006 r. o nadzorze nad rynkiem finansowym.

Z rynkiem polskich SPW, od strony jego organizacji oraz nadzoru związane są przede wszystkim następujące podmioty:

- Minister Finansów, reprezentujący Skarb Państwa - emitent SPW, zarządzający długiem publicznym,
- Narodowy Bank Polski (NBP) - agent emisji SPW oferowanych na krajowym rynku hurtowym, pełniący również obsługę kasową budżetu państwa,
- Komisja Nadzoru Finansowego (KNF) - instytucja kontroli i nadzoru nad publicznym rynkiem papierów wartościowych oraz jego instytucjami,
- Krajowy Depozyt Papierów Wartościowych S.A. (KDPW) - instytucja depozytowo-rozliczeniowa papierów wartościowych, w tym obligacji skarbowych,
- Giełda Papierów Wartościowych w Warszawie S.A. (GPW) - instytucja organizująca regulowany rynek wtórny papierów wartościowych, w tym obligacji skarbowych,
- Dealerzy SPW – banki uczestniczące w rynku pierwotnym SPW dla inwestorów instytucjonalnych,
- Centralny Dom Maklerski Pekao S.A. (CDM Pekao S.A.) - agent emisji obligacji detalicznych do dnia 31 lipca 2003 roku,
- Powszechna Kasa Oszczędności Bank Polski S.A. (PKO BP S.A.) – agent emisji obligacji detalicznych od dnia 1 sierpnia 2003 roku,
- Bank Gospodarstwa Krajowego - agent płatniczy części zadłużenia zagranicznego Skarbu Państwa (w tym obligacji skarbowych wyemitowanych na rynku zagranicznym),
- BondSpot S.A. - organizator rynku wtórnego Tresury BondSpot Poland obejmującego hurtowy rynek obrotu obligacjami i bonami skarbowymi,
- Podmioty krajowe i zagraniczne – główni uczestnicy rynku SPW,
- Przedsiębiorstwa maklerskie - podmioty pośredniczące w obrocie na pierwotnym i wtórnym rynku papierów wartościowych,
- Instytucje uczestniczące w emisjach obligacji zagranicznych.

5.1. Użyteczne adresy

Ministerstwo Finansów
ul. Świętokrzyska 12
00 - 916 Warszawa
tel: (4822) 694-55-55
www.finanse.mf.gov.pl

Narodowy Bank Polski
ul. Świętokrzyska 11/21
00 - 049 Warszawa
tel: (4822) 653-10-00
www.nbp.pl

REUTERS – strona **PLMINFIN**

BLOOMBERG – strona **PLMF**

Giełda Papierów Wartościowych S.A.
w Warszawie
ul. Książęca 4
00 - 498 Warszawa
tel: (4822) 628-32-32
www.gpw.com.pl

Krajowy Depozyt Papierów Wartościowych S.A.
ul. Książęca 4
00-498 Warszawa
tel: (4822) 537-93-43
www.kdpw.pl

Strona o obligacjach skarbowych dla
inwestorów indywidualnych:
www.obligacjeskarbowe.pl

Komisja Nadzoru Finansowego
Plac Powstańców Warszawy 1
00 - 950 Warszawa
tel: (4822) 262-50-00
www.knf.gov.pl

Powszechna Kasa Oszczędności Bank Polski S.A.
ul. Puławska 15
02-515 Warszawa
tel. 0-801-302-302 (infolinia)
tel. (4881) 535-65-65
www.pkobp.pl

BondSpot S.A.
Al. Armii Ludowej 26
00 - 609 Warszawa
tel: (4822) 579-81-00
www.bondspot.pl

CDM Pekao S.A.
ul. Wołoska 18
02 - 675 Warszawa
tel: (4822) 821-88-70
www.cdmpekao.com.pl