

Zadłużenie Sektora Finansów Publicznych I kw/2015

Biuletyn kwartalny

1. **Państwowy dług publiczny** (PDP, zadłużenie sektora finansów publicznych po konsolidacji) na koniec I kwartału 2015 r. wyniósł **848.046,7 mln zł***, co oznaczało wzrost o 21.283,9 mln zł (2,6%) w stosunku do końca 2014 r.

2. Zmiana PDP w I kwartale 2015 r. była wynikiem:

- wzrostu zadłużenia podsektora rządowego o 21.882,1 mln zł, w tym zadłużenia Skarbu Państwa (SP) po konsolidacji o 21.826,8 mln zł,
- spadku zadłużenia podsektora samorządowego o 593,2 mln zł, w tym jednostek samorządu terytorialnego o 589,9 mln zł,
- spadku zadłużenia podsektora ubezpieczeń społecznych o 5,0 mln zł.

3. Zadłużenie sektora finansów publicznych przed konsolidacją wyniosło na koniec I kwartału 2015 r. 924.552,1 mln zł i wzrosło w stosunku do końca 2014 r. o 25.713,7 mln zł (2,9%).

4. Według skorygowanych danych **relacja PDP do PKB**** w 2014 r. wyniosła **47,8%**, co oznaczało spadek o 5,2 pp. w stosunku do końca 2013 r.

5. **Dług sektora instytucji rządowych i samorządowych** (dług EDP) stanowiący jeden z elementów kryterium fiskalnego z Maastricht wyniósł **885.727,1 mln zł***, co oznaczało wzrost w porównaniu z końcem 2014 r. o 19.156,8 mln zł (2,2%).

6. Podobnie jak w przypadku PDP, zmiana długu EDP w 2014 r. wynikała głównie ze zmian zadłużenia Skarbu Państwa. Ponadto na wysokość długu EDP wpłynął spadek zadłużenia Krajowego Funduszu Drogowego (o 746,9 mln zł) oraz wzrost posiadanych przez KFD oraz Bankowy Fundusz Gwarancyjny skarbowych papierów wartościowych (o 1.717,1 mln zł), co spowodowało obniżenie długu EDP w wyniku konsolidacji wzajemnych zobowiązań jednostek sektora.

Różnice pomiędzy PDP i długiem EDP zostały zaprezentowane na wykresie na stronie 2 oraz w tablicy 3 na stronie 7.

7. Według skorygowanych danych **relacja długu EDP do PKB**** w 2014 r. wyniosła **50,1%**, co oznaczało spadek o 5,6 pp. w stosunku do końca 2013 r.

* Dane za I kwartał 2015 r. są danymi wstępnymi. Dane za poprzednie okresy, jeżeli zaistniała taka konieczność, zostały skorygowane.

** Zgodnie z Obwieszczeniem Prezesa Głównego Urzędu Statystycznego z dnia 15 maja 2015 r. w sprawie pierwszego szacunku wartości produktu krajowego brutto w 2014 r. PKB w 2014 r. wyniósł 1.728,7 mld zł.

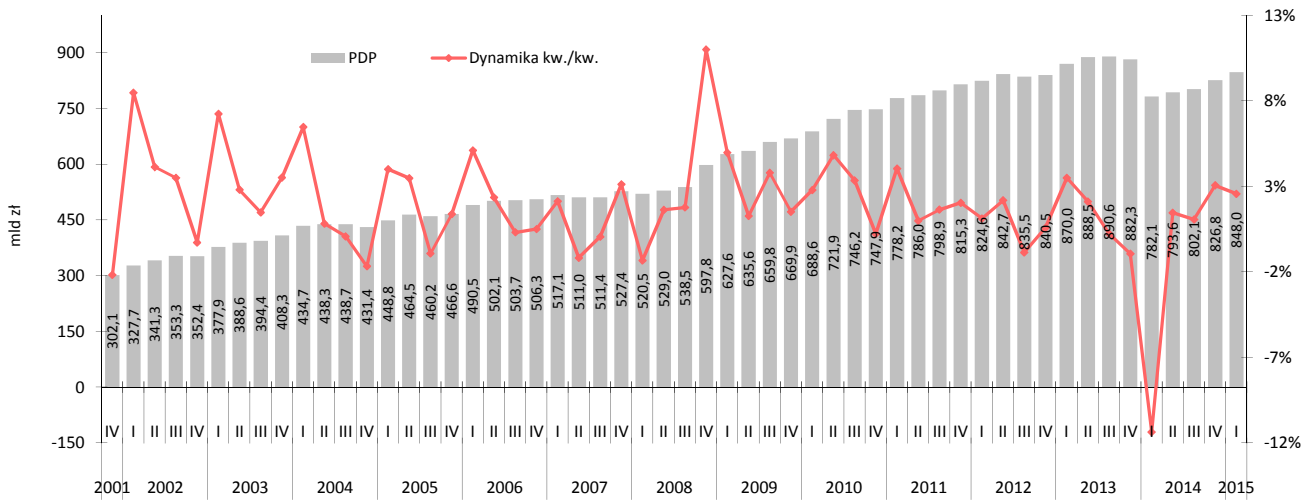
Tablica 1. Zadłużenie sektora finansów publicznych po konsolidacji wg kryterium miejsca emisji (wg nominatu, mln zł)

Wyszczególnienie	XII 2013	struktura XII 2013	XII 2014	struktura XII 2014	III 2015	struktura III 2015	Zmiana III 2015 - XII 2014		Zmiana XII 2014 - XII 2013	
							w mln zł	%	w mln zł	%
Dług sektora finansów publicznych	882.293,0	100,0%	826.762,7	100,0%	848.046,7	100,0%	21.283,9	2,6%	-55.530,2	-6,3%
Dług krajowy	614.321,8	69,6%	534.780,7	64,7%	559.060,8	65,9%	24.280,1	4,5%	-79.541,1	-12,9%
1. Dług z tytułu papierów wartościowych	562.091,6	63,7%	480.368,0	58,1%	501.492,7	59,1%	21.124,7	4,4%	-81.723,6	-14,5%
2. Dług z tytułu pożyczek i kredytów	50.031,9	5,7%	52.457,5	6,3%	51.951,2	6,1%	-506,3	-1,0%	2.425,6	4,8%
3. Pozostały dług sektora finansów publicznych	2.198,2	0,2%	1.955,2	0,2%	5.616,8	0,7%	3.661,6	187,3%	-243,0	-11,1%
Dług zagraniczny	267.971,2	30,4%	291.982,0	35,3%	288.985,9	34,1%	-2.996,1	-1,0%	24.010,8	9,0%
1. Dług z tytułu papierów wartościowych	194.951,4	22,1%	208.769,6	25,3%	209.267,1	24,7%	497,5	0,2%	13.818,2	7,1%
2. Dług z tytułu pożyczek i kredytów	73.012,3	8,3%	83.202,5	10,1%	79.710,2	9,4%	-3.492,3	-4,2%	10.190,2	14,0%
3. Pozostały dług sektora finansów publicznych	7,4	0,0%	9,9	0,0%	8,5	0,0%	-1,4	-13,8%	2,4	32,8%

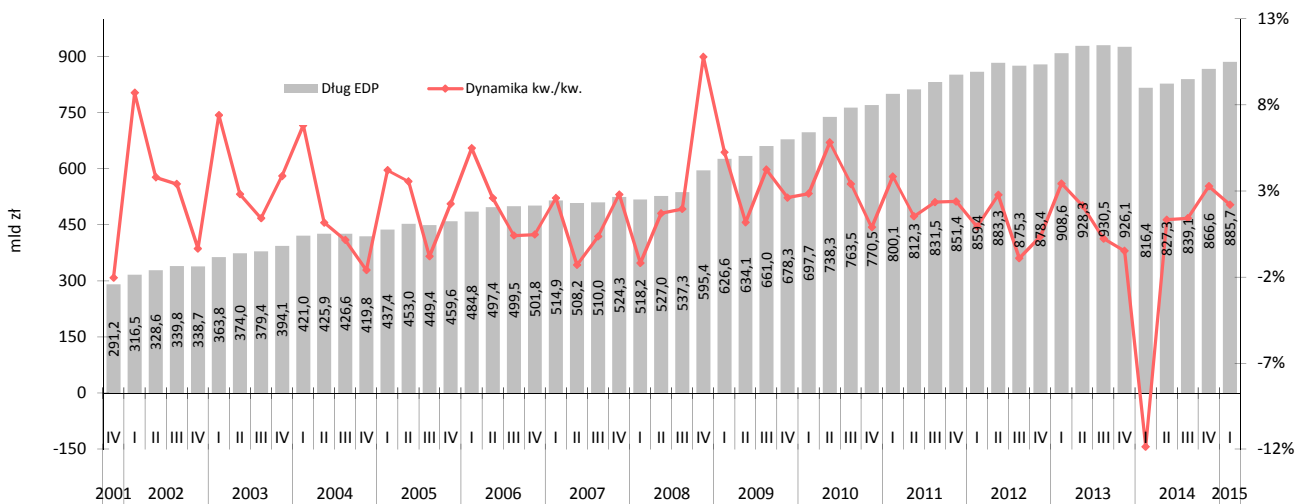
Tablica 2. Zadłużenie sektora finansów publicznych po konsolidacji wg kryterium rezydenta (wg nominatu, mln zł)

Wyszczególnienie	XII 2013	struktura XII 2013	XII 2014	struktura XII 2014	III 2015	struktura III 2015	Zmiana III 2015 - XII 2014		Zmiana XII 2014 - XII 2013	
							w mln zł	%	w mln zł	%
Dług sektora finansów publicznych	882.293,0	100,0%	826.762,7	100,0%	848.046,7	100,0%	21.283,9	2,6%	-55.530,2	-6,3%
Dług krajowy (wobec rezydentów)	433.363,4	49,1%	354.747,5	42,9%	367.974,5	43,4%	13.227,0	3,7%	-78.615,9	-18,1%
1. Dług z tytułu papierów wartościowych	381.133,3	43,2%	300.334,8	36,3%	310.406,5	36,6%	10.071,7	3,4%	-80.798,4	-21,2%
2. Dług z tytułu pożyczek i kredytów	50.031,9	5,7%	52.457,5	6,3%	51.951,2	6,1%	-506,3	-1,0%	2.425,6	4,8%
3. Pozostały dług sektora finansów publicznych	2.198,2	0,2%	1.955,2	0,2%	5.616,8	0,7%	3.661,6	187,3%	-243,0	-11,1%
Dług zagraniczny (wobec nierezydentów)	448.929,5	50,9%	472.015,2	57,1%	480.072,1	56,6%	8.056,9	1,7%	23.085,7	5,1%
1. Dług z tytułu papierów wartościowych	375.909,8	42,6%	388.802,8	47,0%	400.353,4	47,2%	11.550,6	3,0%	12.893,0	3,4%
2. Dług z tytułu pożyczek i kredytów	73.012,3	8,3%	83.202,5	10,1%	79.710,2	9,4%	-3.492,3	-4,2%	10.190,2	14,0%
3. Pozostały dług sektora finansów publicznych	7,4	0,0%	9,9	0,0%	8,5	0,0%	-1,4	-13,8%	2,4	32,8%

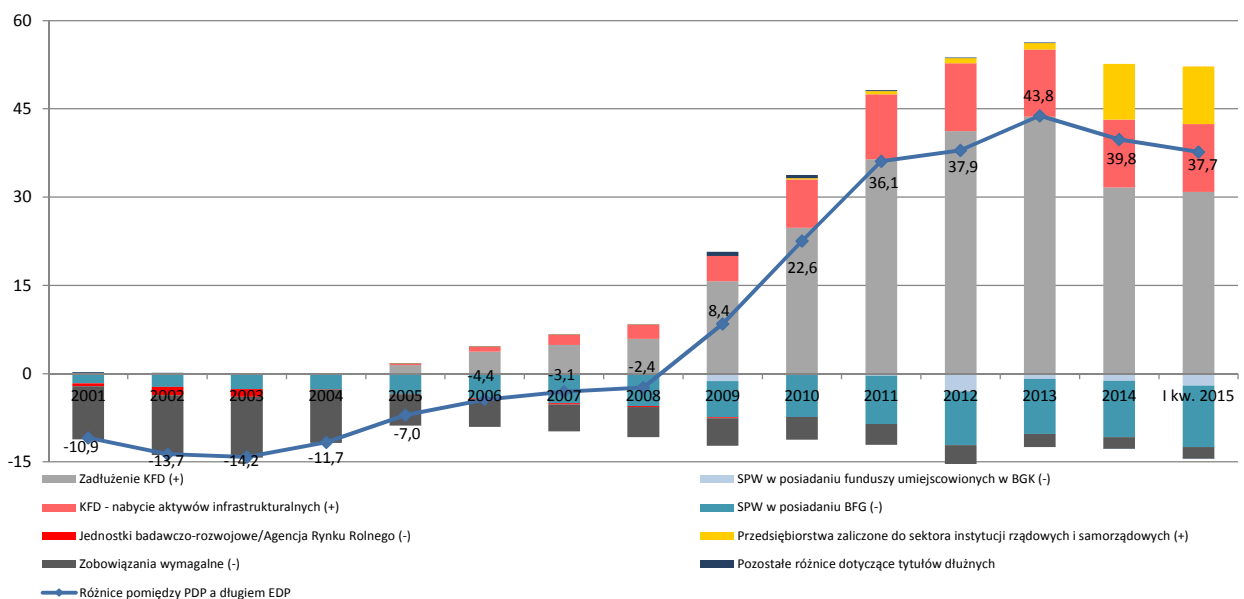
Państwowy dług publiczny



Dług EDP

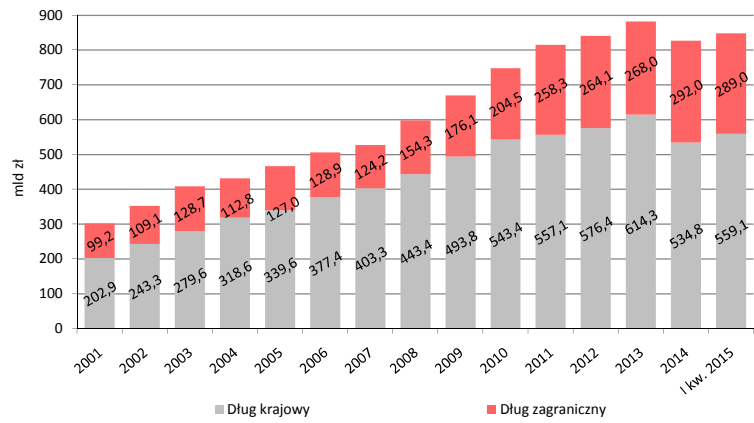


Różnice pomiędzy PDP a długiem EDP



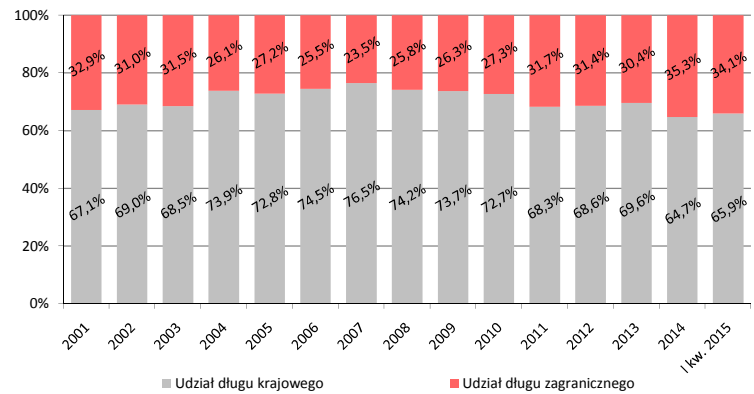
Państwowy dług publiczny wg kryterium miejsca emisji

Na koniec I kwartału 2015 r. dług krajowy wg kryterium miejsca emisji wyniósł 559,1 mld zł, co oznacza wzrost w porównaniu z końcem 2014 r. o 24,3 mld zł (4,5%). W tym samym okresie dług zagraniczny spadł o 3,0 mld zł (1,0%), do poziomu 289,0 mld zł, co było efektem nominalnego zmniejszenia zadłużenia w walutach obcych oraz umocnienia się złotego wobec EUR.



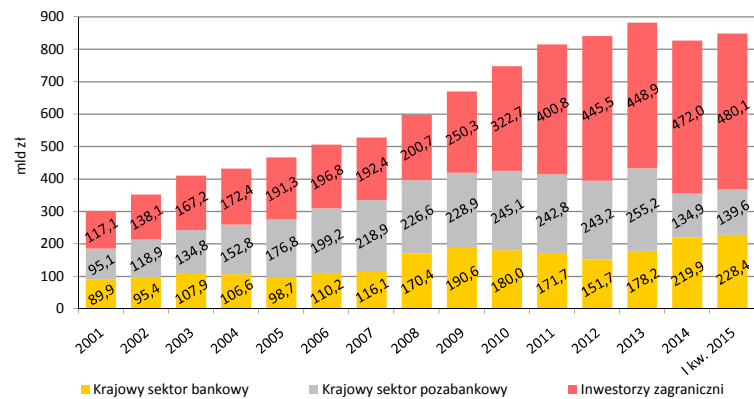
Struktura państwowego długu publicznego wg kryterium miejsca emisji

Po znacznym wzroście udziału długu zagranicznego w 2014 r. (o 4,9 pp. do 35,3%) w wyniku umorzenia w lutym 2014 r. skarbowych papierów wartościowych w efekcie reformy systemu emerytalnego, w I kwartale 2015 r. odnotowano spadek o 1,2 pp. do poziomu 34,1%.



Państwowy dług publiczny wg kryterium rezydenta

W I kwartale 2015 r. państwowy dług publiczny wobec:
 - krajowego sektora bankowego wzrósł o 8,5 mld zł (3,9%),
 - krajowego sektora pozabankowego wzrósł o 4,7 mld zł (3,5%),
 - nierezydentów wzrósł o 8,1 mld zł (1,7%).



Struktura państwowego długu publicznego wg kryterium rezydenta

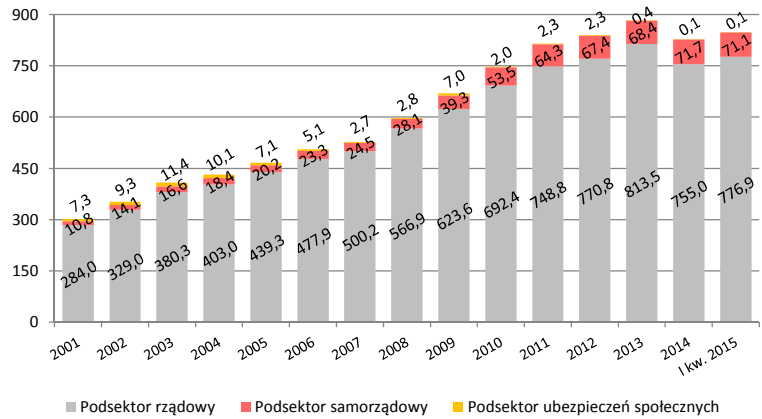
W I kwartale 2015 r. odnotowano spadek udziału zadłużenia wobec inwestorów zagranicznych z 57,1% do 56,6%. Wzrosty odnotowano w przypadku udziału krajowego sektora pozabankowego w PDP (z 16,3% do 16,5%) oraz udziału zadłużenia wobec krajowego sektora bankowego - wzrost o 0,3 pp. do poziomu 26,9%.



Państwowy dług publiczny w podziale na podsektory

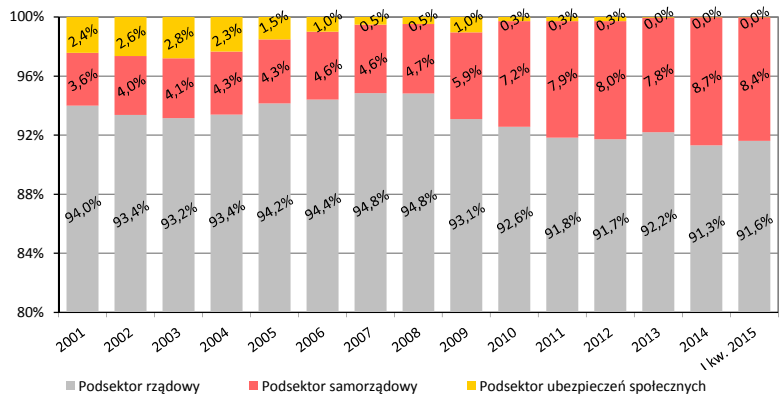
Na koniec I kwartału 2015 r. na kwotę państwowego długu publicznego złożyło się:

- zadłużenie podsektora rządowego - 776,9 mld zł,
- zadłużenie podsektora samorządowego - 71,1 mld zł,
- zadłużenie podsektora ubezpieczeń społecznych - 0,1 mld zł.



Struktura państwowego długu publicznego w podziale na podsektory (po konsolidacji)

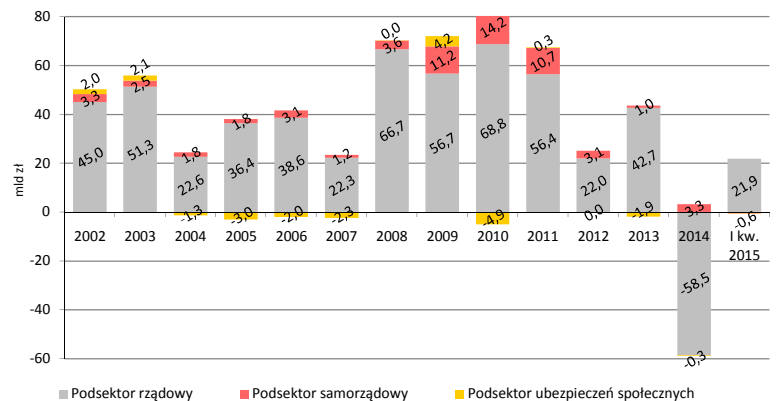
Udział podsektora rządowego w PDP w I kwartale 2015 r. (po spadku w 2014 r. w efekcie reformy systemu emerytalnego) wzrósł o 0,3 pp. do poziomu 91,6%. Udział podsektora samorządowego spadł do poziomu 8,4%; w tym udział jednostek samorządu terytorialnego wyniósł 8,0%. Udziału długu podsektora ubezpieczeń społecznych w PDP utrzymuje się na poziomie poniżej 0,1%.



Zmiana długu poszczególnych podsektorów (po konsolidacji)

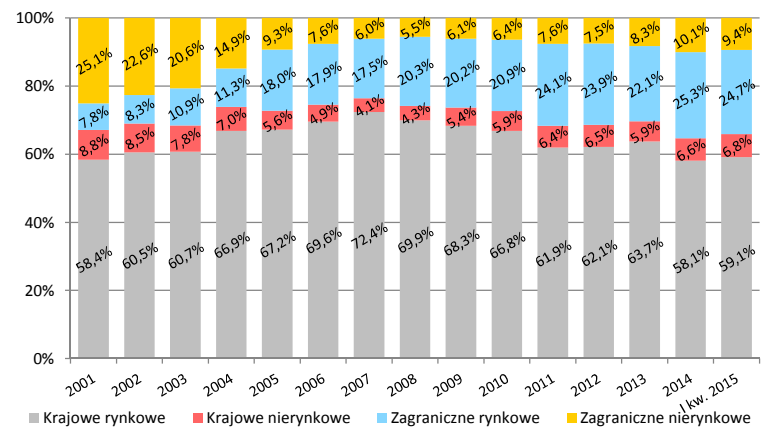
Wzrost PDP w I kwartale 2015 r. o 21,3 mld zł był wynikiem:

- wzrostu zadłużenia podsektora rządowego o 21,9 mld zł (2,9%),
- spadku zadłużenia podsektora samorządowego o 0,6 mld zł (0,8%),
- spadku zadłużenia podsektora ubezpieczeń społecznych o 0,005 mld zł (4,2%).



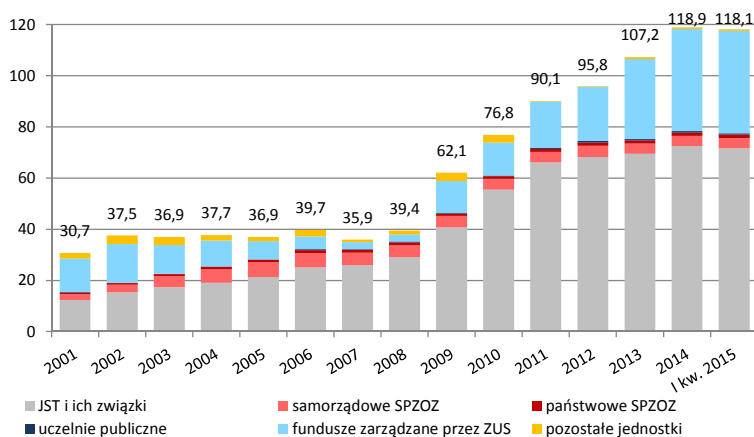
Struktura państwowego długu publicznego wg instrumentów

W strukturze długu publicznego dominują instrumenty rynkowe (83,8% udział na koniec I kwartału 2015 r.), w tym przede wszystkim instrumenty wyemitowane na rynku krajowym (59,1%). Udział instrumentów rynkowych w PDP wzrósł w I kwartale 2015 r. o 0,4 pp.



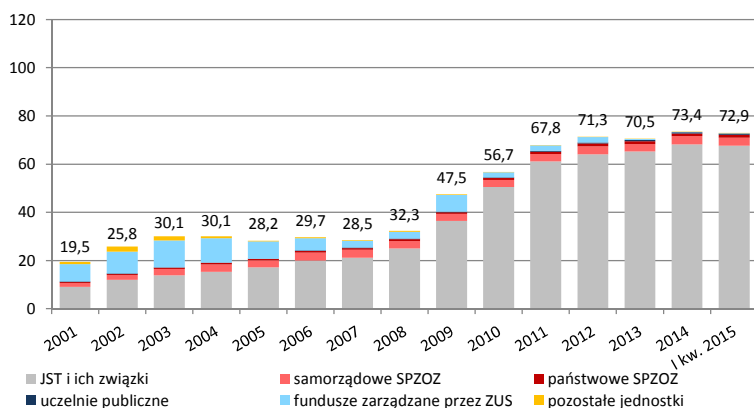
Dług jednostek sektora finansów publicznych poza Skarbem Państwa przed konsolidacją

Dług podmiotów innych niż SP stanowił na koniec I kwartału 2015 r. 12,8% długu sektora finansów publicznych przed konsolidacją. Największy udział w tej części długu miał dług JST i ich związków oraz funduszy zarządzanych przez ZUS.



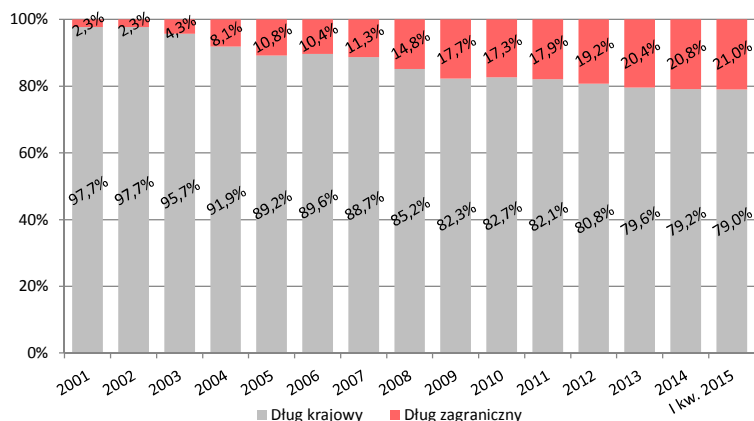
Dług jednostek sektora finansów publicznych poza Skarbem Państwa po konsolidacji

Dług podmiotów innych niż SP po konsolidacji był na koniec I kwartału 2015 r. o 45,2 mld zł niższy niż przed konsolidacją. Wynika to z faktu, że 38% ich zadłużenia stanowiły zobowiązania wobec innych jednostek sektora finansów publicznych. Narastające od 2009 r. zadłużenie funduszy ZUS nie zwiększa kwoty długu publicznego po konsolidacji i wynika z faktu, iż niedobory środków finansowych w FUS były częściowo finansowane pożyczkami z budżetu państwa.



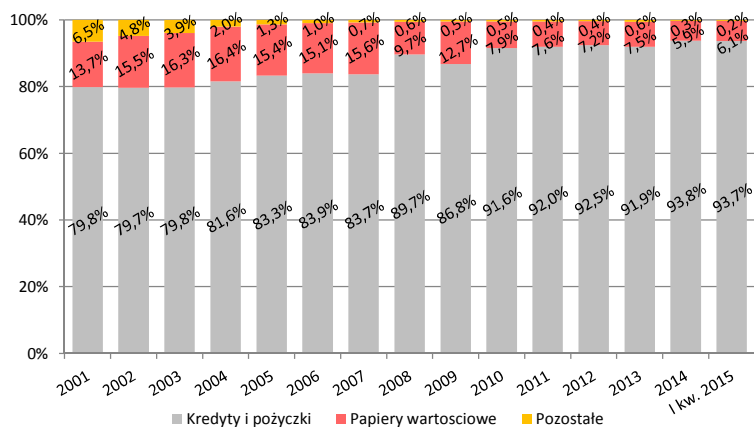
Struktura długu jednostek samorządu terytorialnego i ich związków wg kryterium miejsca emisji (przed konsolidacją)

W strukturze zobowiązań JST i ich związków dominuje zadłużenie krajowe, choć udział zadłużenia zagranicznego stale się zwiększa i na koniec I kwartału 2015 r. osiągnął swoje maksimum równe 21,0%.



Struktura nieskonsolidowanego długu jednostek samorządu terytorialnego i ich związków wg instrumentu (przed konsolidacją)

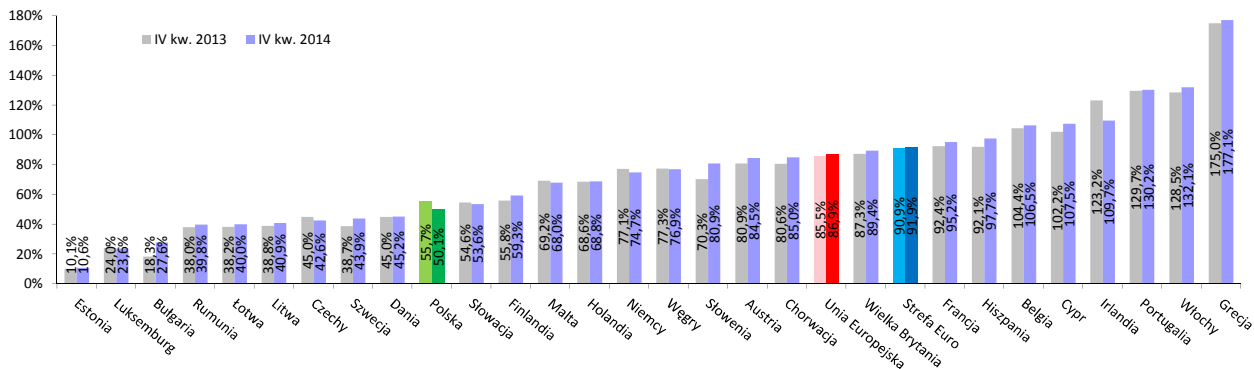
Największy udział w długu JST i ich związków miały kredyty i pożyczki - 93,7%, co oznaczało spadek o 0,1 pp. w stosunku do końca 2014 r. W całym omawianym okresie zarysowała się wyraźna tendencja wzrostowa udziału kredytów i pożyczek przy jednoczesnym zmniejszaniu się roli papierów wartościowych i zobowiązań wymagalnych.



Państwowy dług publiczny, dług EDP i dług Skarbu Państwa w relacji do PKB* (stan na koniec lat)

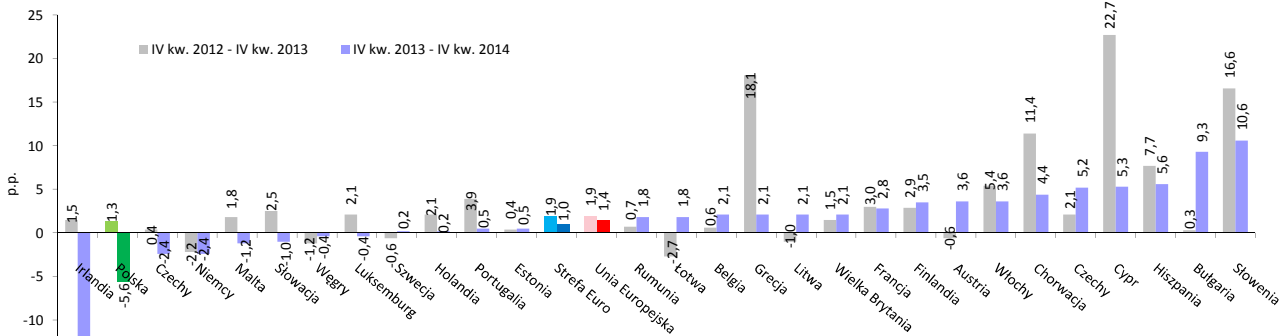


Dług EDP Polski, krajów Unii Europejskiej oraz strefy Euro w relacji do PKB*



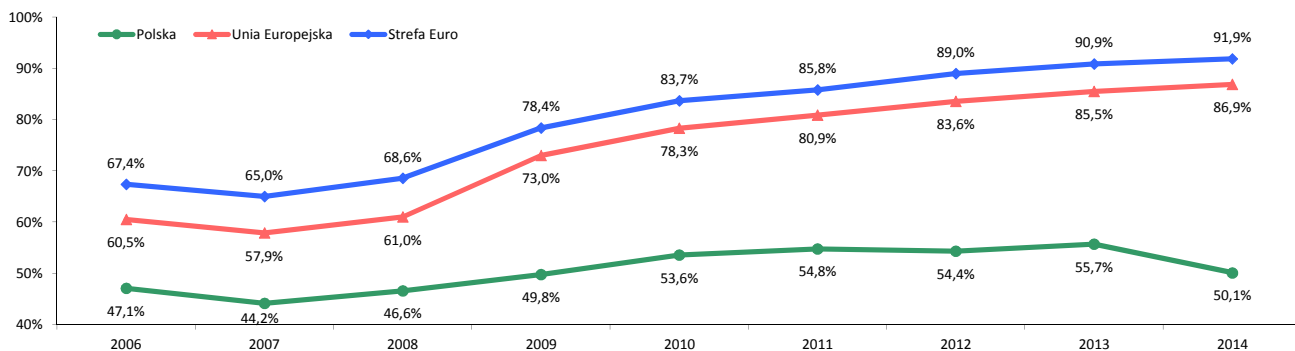
Źródło: Eurostat - <http://ec.europa.eu/eurostat/data/database>

Zmiana długu EDP w relacji do PKB*



Źródło: Eurostat - <http://ec.europa.eu/eurostat/data/database>

Dług EDP Polski, krajów Unii Europejskiej oraz strefy Euro w relacji do PKB* (stan na koniec lat)



Źródło: Eurostat - <http://ec.europa.eu/eurostat/data/database>

* skorygowane PKB wg nowego standardu rachunków narodowych – ESA2010

Tablica 3. Różnice pomiędzy PDP a długiem EDP (mln zł)

WYSZCZEGÓLNIENIE	XII 2009	XII 2010	XII 2011	XII 2012	XII 2013	III 2014	VI 2014	IX 2014	XII 2014	III 2015
Państwowy dług publiczny	669.876,4	747.899,2	815.346,2	840.476,8	882.293,0	782.104,7	793.556,4	802.133,0	826.762,7	848.046,7
1) Dostosowania zakresu sektora	12.451,1	25.838,8	39.450,1	41.456,1	45.920,8	36.110,1	35.806,3	38.958,6	41.843,7	39.685,5
Zadłużenie Krajowego Funduszu Drogowego	15.703,2	24.798,1	36.412,7	41.197,4	43.644,7	28.037,2	29.043,5	31.034,7	31.626,3	30.879,4
Skarbowe papiery wartościowe w posiadaniu funduszy umiejscowionych w BGK	-1.276,2	-232,9	-364,5	-3.038,9	-895,2	-1.032,0	-1.953,4	-2.431,0	-1.210,9	-2.027,3
KFD - nabycie aktywów infrastrukturalnych	4.292,8	8.197,4	11.076,3	11.571,9	11.423,8	11.423,8	11.345,2	11.345,2	11.530,5	11.530,5
Skarbowe papiery wartościowe w posiadaniu Bankowego Funduszu Gwarancyjnego	-6.133,4	-7.128,9	-8.209,7	-9.113,1	-9.366,1	-9.471,1	-9.818,4	-9.874,4	-9.570,6	-10.471,4
Jednostki badawczo-rozwojowe	-156,2	0,0	-	-	-	-	-	-	-	-
Przedsiębiorstwa zaliczone do sektora instytucji rządowych i samorządowych	20,9	205,0	535,3	838,8	1.113,5	7.152,2	7.189,4	8.884,1	9.468,5	9.774,3
2) Różnice dotyczące tytułów dłużnych	-4.001,6	-3.287,9	-3.367,8	-3.517,5	-2.098,4	-1.809,9	-2.029,5	-2.008,8	-2.036,2	-2.005,1
zobowiązania wymagalne	-4.688,6	-3.860,1	-3.504,4	-3.616,5	-2.202,1	-1.951,3	-2.132,8	-2.055,4	-1.961,5	-1.933,1
przejęcia zadłużenia w wyniku uruchomienia gwarancji	42,1	18,2	14,6	20,0	1,6	0,0	0,0	0,1	0,2	0,5
zrestrukturizowane/zrefinansowane kredyty handlowe	-	554,0	122,0	79,0	102,1	133,3	100,8	214,3	226,4	202,8
instrumenty pochodne	300,0	0,0	0,0	0,0	0,0	8,1	2,4	-167,9	-301,2	-275,2
Dług sektora instytucji rządowych i samorządowych	686.329,2	770.450,2	851.428,5	878.415,4	926.115,3	816.404,8	827.333,2	839.082,8	866.570,3	885.727,1

Tablica 4. Zadłużenie sektora finansów publicznych przed konsolidacją (wg nominalu, w mln zł)

WYSZCZEGÓLNIENIE	XII 2013	struktura	XII 2014	struktura	III 2015	struktura	zmiana		zmiana	
		XII 2013		XII 2014		III 2015	III 2015 - XII 2014	XII 2014 - XII 2013		
		w mln zł		w mln zł		w mln zł	w %	w mln zł	w %	
Zadłużenie sektora finansów publicznych	945.220,7	100,0%	898.838,4	100,0%	924.552,1	100,0%	25.713,7	2,9%	-46.382,4	-4,9%
1. Zadłużenie podsektora rządowego	839.907,1	88,9%	781.774,4	87,0%	808.338,2	87,4%	26.563,8	3,4%	-58.132,7	-6,9%
1.1. Skarb Państwa	838.025,4	88,7%	779.938,4	86,8%	806.423,2	87,2%	26.484,8	3,4%	-58.087,0	-6,9%
1.2. Państwowe fundusze celowe z osobowością prawną	0,0	0,0%	0,0	0,0%	0,0	0,0%	0,0	-	0,0	-
1.3. Uczelnie publiczne	579,8	0,1%	532,6	0,1%	563,2	0,1%	30,6	5,7%	-47,2	-8,1%
1.4. Samodzielne publiczne zakłady opieki zdrowotnej	1.261,4	0,1%	1.281,1	0,1%	1.335,2	0,1%	54,1	4,2%	19,7	1,6%
1.5. Państwowe instytucje kultury oraz państwowe instytucje filmowe	13,4	0,0%	8,9	0,0%	6,7	0,0%	-2,2	-24,7%	-4,4	-33,1%
1.6. PAN i tworzone przez PAN jednostki organizacyjne	3,8	0,0%	6,1	0,0%	2,5	0,0%	-3,6	-58,4%	2,3	59,9%
1.7. Pozostałe państwowe osoby prawne, w tym utworzone na podst. odrębnych ustaw w celu wykonywania zadań publicznych, z wyłączeniem przedsiębiorstw, instytutów badawczych, banków i spółek prawa handlowego	23,3	0,0%	7,3	0,0%	7,3	0,0%	0,1	0,8%	-16,0	-68,8%
2. Zadłużenie podsektora samorządowego	74.056,0	7,8%	77.143,2	8,6%	76.298,1	8,3%	-845,1	-1,1%	3.087,2	4,2%
2.1. Jednostki samorządu terytorialnego i ich związki	69.492,7	7,4%	72.420,7	8,1%	71.553,4	7,7%	-867,3	-1,2%	2.928,0	4,2%
2.2. Samodzielne publiczne zakłady opieki zdrowotnej	3.937,6	0,4%	4.065,4	0,5%	4.089,7	0,4%	24,2	0,6%	127,8	3,2%
2.3. Samorządowe instytucje kultury	81,1	0,0%	86,6	0,0%	74,8	0,0%	-11,9	-13,7%	5,6	6,8%
2.4. Pozostałe samorządowe osoby prawne utworzone na podst. odrębnych ustaw w celu wykonywania zadań publicznych, z wyłączeniem przedsiębiorstw, instytutów badawczych, banków i spółek prawa handlowego	544,7	0,1%	570,4	0,1%	580,2	0,1%	9,8	1,7%	25,8	4,7%
3. Zadłużenie podsektora ubezpieczeń społecznych	31.257,6	3,3%	39.920,8	4,4%	39.915,8	4,3%	-5,0	0,0%	8.663,1	27,7%
3.1. Zakład Ubezpieczeń Społecznych	0,0	0,0%	0,0	0,0%	0,0	0,0%	0,0	-100,0%	0,0	158,4%
3.2. Fundusze zarządzane przez Zakład Ubezpieczeń Społecznych	31.257,6	3,3%	39.920,7	4,4%	39.915,8	4,3%	-5,0	0,0%	8.663,1	27,7%
3.3. Kasa Rolniczego Ubezpieczenia Społecznego	0,0	0,0%	0,0	0,0%	0,0	0,0%	0,0	-	0,0	-
3.4. Narodowy Fundusz Zdrowia	0,0	0,0%	0,0	0,0%	0,0	0,0%	0,0	-	0,0	-

Tablica 5. Zadłużenie sektora finansów publicznych po konsolidacji (wg nominalu, w mln zł)

WYSZCZEGÓLNIENIE	XII 2013	struktura	XII 2014	struktura	III 2015	struktura	zmiana		zmiana	
		XII 2013		XII 2014		III 2015	III 2015 - XII 2014	XII 2014 - XII 2013		
		w mln zł		w mln zł		w mln zł	w %	w mln zł	w %	
Zadłużenie sektora finansów publicznych	882.293,0	100,0%	826.762,7	100,0%	848.046,7	100,0%	21.283,9	2,6%	-55.530,2	-6,3%
1. Zadłużenie podsektora rządowego	813.515,3	92,2%	754.983,8	91,3%	776.865,9	91,6%	21.882,1	2,9%	-58.531,6	-7,2%
1.1. Skarb Państwa	811.827,1	92,0%	753.332,2	91,1%	775.159,0	91,4%	21.826,8	2,9%	-58.494,9	-7,2%
1.2. Państwowe fundusze celowe z osobowością prawną	0,0	0,0%	0,0	0,0%	0,0	0,0%	0,0	-	0,0	-
1.3. Uczelnie publiczne	531,9	0,1%	477,8	0,1%	489,0	0,1%	11,2	2,3%	-54,1	-10,2%
1.4. Samodzielne publiczne zakłady opieki zdrowotnej	1.133,5	0,1%	1.163,5	0,1%	1.212,1	0,1%	48,7	4,2%	29,9	2,6%
1.5. Państwowe instytucje kultury oraz państwowe instytucje filmowe	8,3	0,0%	2,4	0,0%	1,5	0,0%	-0,9	-38,8%	-5,8	-70,6%
1.6. PAN i tworzone przez PAN jednostki organizacyjne	2,1	0,0%	5,7	0,0%	2,1	0,0%	-3,6	-62,5%	3,6	172,5%
1.7. Pozostałe państwowe osoby prawne, w tym utworzone na podst. odrębnych ustaw w celu wykonywania zadań publicznych, z wyłączeniem przedsiębiorstw, instytutów badawczych, banków i spółek prawa handlowego	12,4	0,0%	2,2	0,0%	2,1	0,0%	0,0	-1,9%	-10,3	-82,5%
2. Zadłużenie podsektora samorządowego	68.397,6	7,8%	71.660,1	8,7%	71.066,9	8,4%	-593,2	-0,8%	3.262,5	4,8%
2.1. Jednostki samorządu terytorialnego i ich związki	65.210,1	7,4%	68.237,1	8,3%	67.647,2	8,0%	-589,9	-0,9%	3.027,0	4,6%
2.2. Samodzielne publiczne zakłady opieki zdrowotnej	3.129,1	0,4%	3.357,9	0,4%	3.344,8	0,4%	-13,1	-0,4%	228,7	7,3%
2.3. Samorządowe instytucje kultury	54,5	0,0%	61,7	0,0%	51,3	0,0%	-10,5	-17,0%	7,3	13,3%
2.4. Pozostałe samorządowe osoby prawne utworzone na podst. odrębnych ustaw w celu wykonywania zadań publicznych, z wyłączeniem przedsiębiorstw, instytutów badawczych, banków i spółek prawa handlowego	3,8	0,0%	3,4	0,0%	23,6	0,0%	20,2	601,0%	-0,5	-12,4%
3. Zadłużenie podsektora ubezpieczeń społecznych	380,1	0,0%	118,9	0,0%	113,9	0,0%	-5,0	-4,2%	-261,2	-68,7%
3.1. Zakład Ubezpieczeń Społecznych	0,0	0,0%	0,0	0,0%	0,0	0,0%	0,0	-100,0%	0,0	158,4%
3.2. Fundusze zarządzane przez Zakład Ubezpieczeń Społecznych	380,1	0,0%	118,9	0,0%	113,9	0,0%	-5,0	-4,2%	-261,2	-68,7%
3.3. Kasa Rolniczego Ubezpieczenia Społecznego	0,0	0,0%	0,0	0,0%	0,0	0,0%	0,0	-	0,0	-
3.4. Narodowy Fundusz Zdrowia	0,0	0,0%	0,0	0,0%	0,0	0,0%	0,0	-	0,0	-

Ministerstwo Finansów
 Departament Długu Publicznego
 tel. +48 22 694 50 00
 sekretariat.dp@mf.gov.pl