

# Informacja o realizacji ustawy o grach losowych, zakładach wzajemnych i grach na automatach w 2001 roku

Ministerstwo Finansów

Departament Gier Losowych  
i Zakładów Wzajemnych

<http://www.mf.gov.pl/informatory/grylosowe.shtml>

Warszawa 2002

## SPIS TREŚCI

<b>1. WSTĘP</b>	<b>2</b>
1.1. STAN PRAWNY	2
1.2. LIMITY LOKALIZACYJNE	3
1.3. STOPIEŃ WYKORZYSTANIA LIMITÓW W PODZIALE NA RODZAJE OŚRODKÓW GIER	4
1.4. POSTĘPOWANIE ADMINISTRACYJNE W SPRAWIE WYDAWANIA ZEZWOLEŃ NA URZĄDZANIE I PROWADZENIE GIER LOSOWYCH, ZAKŁADÓW WZAJEMNYCH I GIER NA AUTOMATACH	5
1.4.1. INFORMACJA O UDZIELONYCH W 2001 ROKU ZEZWOLENIACH NA URZĄDZANIE I PROWADZENIE DZIAŁALNOŚCI W ZAKRESIE GIER LOSOWYCH, ZAKŁADÓW WZAJEMNYCH I GIER NA AUTOMATACH	5
1.4.2. INFORMACJA O UDZIELONYCH W 2001 ROKU ZEZWOLENIACH NA PRZEPROWADZENIE LOTERII PROMOCYJNYCH, LOTERII FANTOWYCH, LOTERII AUDIOTEKSOwych ORAZ GRY BINGO FANTOWE	5
1.4.3. INFORMACJA O DECYZJACH ODMOWNYCH MINISTRA WŁAŚCIWEGO DO SPRAW FINANSÓW PUBLICZNYCH W SPRAWIE WYDANIA ZEZWOLENIA NA URZĄDZANIE I PROWADZENIE GIER LOSOWYCH, ZAKŁADÓW WZAJEMNYCH I GIER NA AUTOMATACH W ROKU 2001	6
1.4.4. INFORMACJA O DECYZJACH MINISTRA WŁAŚCIWEGO DO SPRAW FINANSÓW PUBLICZNYCH COFAJĄCYCH ZEZWOLENIE NA URZĄDZANIE I PROWADZENIE GIER LOSOWYCH, ZAKŁADÓW WZAJEMNYCH I GIER NA AUTOMATACH W ROKU 2001	6
1.4.5. INFORMACJA DOTYCZĄCA SPRAW TOCZĄCYCH SIĘ PRZED NACZELNYM SĄDEM ADMINISTRACYJNYM	6
<b>2. ANALIZA EKONOMICZNA</b>	<b>7</b>
2.1. WIELKOŚĆ ORAZ STRUKTURA PRZYCHODÓW	8
2.2. PRZYCHODY Z GIER W PODZIALE NA PODMIOTY	14
2.3. SYTUACJA MAJĄTKOWA PODMIOTÓW RYNKU GIER I ZAKŁADÓW WZAJEMNYCH	16
2.3.1. RENTOWNOŚĆ SPRZEDAŻY	16
2.3.2. OBOWIĄZEK USTAWOWY W ZAKRESIE POSIADANIA KAPITAŁU PODSTAWOWEGO:	19
2.4. ZABEZPIECZENIA FINANSOWE PODMIOTÓW	21
<b>3. PODATEK OD GIER, OPŁATY I DOPLATY DO STAWEK W GRACH LICZBOWYCH</b>	<b>23</b>
3.1. PODATEK OD GIER	23
3.2. WPŁYWY Z OPŁAT ZA ZEZWOLENIA, EGZAMINY I ŚWIADECTWA ZAWODOWE W 2001 ROKU	27
3.3. DOPLATY DO STAWEK W GRACH LICZBOWYCH	27
<b>4. NADZÓR I KONTROLA DZIAŁALNOŚCI OBJĘTEJ USTAWĄ O GRACH W 2001 ROKU</b>	<b>29</b>
<b>5. HOMOLOGACJA, REJESTRACJA, ŚWIADECTWA, EGZAMINY</b>	<b>35</b>
5.1. HOMOLOGACJA I REJESTRACJA AUTOMATÓW DO GIER I URZĄDZEŃ DO GIER LOSOWYCH	35
5.1.1. HOMOLOGACJA AUTOMATÓW DO GIER I URZĄDZEŃ DO GIER LOSOWYCH	35
5.1.2. REJESTRACJA AUTOMATÓW DO GIER I URZĄDZEŃ DO GIER LOSOWYCH	36
5.2. EGZAMINY I ŚWIADECTWA ZAWODOWE	37
<b>6. OCENA FUNKCJONOWANIA RYNKU I PROPOZYCJE ZMIAN PRZEPISÓW USTAWY</b>	<b>39</b>

### 1.1. Stan prawny

Urządzanie i prowadzenie działalności w zakresie gier losowych, zakładów wzajemnych i gier na automatach dozwolone jest wyłącznie na zasadach określonych w ustawie z 29 lipca 1992 roku *o grach losowych, zakładach wzajemnych i grach na automatach* (zwanej dalej: *ustawą o grach...*)<sup>1</sup>.

Ustawa *o grach...* zawiera katalog gier losowych, zakładów wzajemnych i gier na automatach. Jednocześnie Minister Finansów został uprawniony do rozstrzygnięcia, czy gra lub zakład nie wymieniony w katalogu jest grą losową, zakładem wzajemnym czy grą na automacie.

Ustawa *o grach...* określa formę organizacyjno-prawną podmiotów prowadzących gry losowe, zakłady wzajemne i gry na automatach. Działalność w zakresie gier cylindrycznych, gier w karty, gier w kości, gry bingo pieniężne, zakładów wzajemnych oraz gier na automatach może być prowadzona wyłącznie w formie spółki akcyjnej lub spółki z ograniczoną odpowiedzialnością, mającej siedzibę na terytorium Polski, podczas gdy gry bingo fantowe, loterie fantowe, loterie promocyjne i audioteksowe mogą być prowadzone zarówno przez osoby prawne jak i jednostki organizacyjne nie posiadające osobowości prawnej oraz osoby fizyczne.

Prowadzenie działalności w zakresie gier liczbowych i loterii pieniężnych stanowi monopol państwa, wykonywany przez ministra właściwego do spraw Skarbu Państwa, który w porozumieniu z ministrem właściwym do spraw finansów publicznych, w tym celu tworzy jednoosobowe spółki Skarbu Państwa.

Ustawa *o grach...* ogranicza dostęp kapitału zagranicznego do rynku gier losowych, zakładów wzajemnych i gier na automatach; akcjonariuszami (udziałowcami) spółek prowadzących działalność w zakresie gier cylindrycznych, gier w karty, gier w kości, gier na automatach, gry bingo pieniężne oraz zakładów wzajemnych mogą być wyłącznie osoby krajowe, nie będące osobami zależnymi od podmiotów zagranicznych w rozumieniu przepisów o publicznym obrocie papierami wartościowymi.

Gry cylindryczne, gry w karty, gry w kości, gry na automatach oraz gry bingo pieniężne mogą być urządzone wyłącznie w ośrodkach gier; gry cylindryczne, gry w karty i gry w kości – w kasynie gry; gry na automatach – w kasynie gry lub salonie gier na automatach; gry bingo pieniężne – w salonie gry bingo pieniężne.

Działalność w zakresie gier losowych, zakładów wzajemnych i gier na automatach podlega ścisłej reglamentacji ze strony Państwa. Podstawowym instrumentem tej reglamentacji jest wydawanie zezwoleń na prowadzenie działalności w tym zakresie i zatwierdzanie regulaminów gier.

Podstawowym instrumentem zabezpieczającym przed nadmiernym rozrostem rynku gier losowych, zakładów wzajemnych i gier na automatach są określone ustawowo limity lokalizacyjne ośrodków gier (tj. kasyn gry, salonów gier na automatach i salonów gry bingo pieniężne).

W roku 2001 obowiązywały znowelizowane przepisy ustawy z dnia 29 lipca 1992 roku *o grach losowych i zakładach wzajemnych*, które weszły w życie dnia 23 listopada 2000 roku<sup>2</sup>. Podstawowe zmiany w obowiązującym stanie prawnym dotyczyły następujących kwestii:

Nowelizacja ujednotociła sytuację podmiotów prowadzących działalność w zakresie gier na automatach. Pojęcie gry w automacie losowym zostało zastąpione pojęciem gry na automacie. Jednocześnie te drugie zostały wyłączone z katalogu gier losowych. Tym samym, dla zdefiniowania gry na automacie odstąpiono

<sup>1</sup> Dz. U. z 1998 roku, Nr 102, poz. 650 z późn. zm.

od kryterium losowości; definicja objęła więc tzw. automaty zręcznościowe, na których są prowadzone gry o wygrane pieniężne lub rzeczowe. Obecnie przepisom ustawy o *grach...* podlegają wszystkie gry na automatach o wygrane pieniężne lub rzeczowe, bez względu na ich charakter (losowy, czy zręcznościowy).

Progowo-liniowy podatek od gier w grach urządzanych w kasynach gry i salonach gier na automatach został zastąpiony podatkiem liniowym w wysokości 45%. Zmiana miała na celu zrównanie podatkowych warunków działania podmiotów prowadzących działalność w zakresie kasyn gry i salonów gier na automatach, uprościć ewidencję, nadzór i kontrolę.

Najważniejsze spośród pozostałych zmian to: zawężenie przedmiotu działalności spółek wykonujących monopol państwa w zakresie urządzania gier liczbowych i loterii pieniężnych wyłącznie do tej działalności, rozszerzenie katalogu gier losowych o gry w kości oraz loterie audiotekstowe, wydłużenie okresu, na który są wydawane zezwolenia na prowadzenie działalności w zakresie gier na automatach urządzanych w salonach gier na automatach oraz w zakresie zakładów wzajemnych, ograniczenie uznaniowości przy udzielaniu zezwoleń oraz skrócenie terminu rozpatrywania wniosków o udzielenie zezwolenia na organizowanie loterii promocyjnych. Ponadto nowelizacja umożliwiła wprowadzenie szczególnego nadzoru podatkowego w zakresie kontroli obliczania rezultatów gry na stołach i na automatach.

W ustawie określono również sposób przeprowadzenia przetargu, gdy o jedno zezwolenie ubiega się więcej niż jeden podmiot. Jednocześnie w akcie wykonawczym do ustawy o *grach...* (rozporządzenie Ministra Finansów z dnia 31 października 2000 roku w sprawie wykonania niektórych przepisów ustawy o *grach losowych, zakładach wzajemnych i grach na automatach*<sup>3</sup>) wprowadzono wymaganie ogłaszania zawiadomienia o przetargu na tablicy ogłoszeń, stronie internetowej Ministerstwa Finansów oraz w dzienniku o zasięgu ogólnokrajowym. Określono również szczegółowe warunki przeprowadzenia przetargu. Zastosowane rozwiązania zapewniają przejrzystość postępowania przetargowego oraz równe traktowanie podmiotów spełniających kryteria ustawowe.

Po uchwaleniu ustawy z dnia 26 maja 2000 roku o *zmianie ustawy o grach losowych i zakładach wzajemnych oraz o zmianie niektórych innych ustaw*<sup>4</sup>, wydano nowe akty wykonawcze do ustawy o *grach...*, a następnie, dla zapewnienia spójności wewnętrznej systemu prawa, dokonano nowelizacji ustawy z dnia 10 września 1999 roku *kodeks karny skarbowy*. Ustawa o *zmianie ustawy – kodeks karny skarbowy*<sup>5</sup>, sprecyzowała niektóre przepisy *kks* oraz dostosowała *kks* do ustawy o *grach...*

## 1.2. Limity lokalizacyjne

Limity ośrodków gier lokalizowanych na terytorium Rzeczypospolitej Polskiej, określają przepisy art. 29, 30 oraz 31 ustawy z 29 lipca 1992 roku o *grach...*

Zgodnie z art. 29 ust. 1 ustawy o *grach...*, **kasyna gry** mogą być lokalizowane w miastach liczących:

1. od 250 do 350 tys. mieszkańców – jedno kasyno,
2. powyżej 350 do 500 tys. mieszkańców – dwa kasyna,
3. powyżej 500 do 1 mln mieszkańców – trzy kasyna,
4. powyżej 1 mln mieszkańców – pięć kasyn.

<sup>2</sup> Dz. U. z 2000 roku Nr 70, poz. 816

<sup>3</sup> Dz. U. z 2000 roku, Nr 95, poz. 148

<sup>4</sup> Dz. U. z 2000 roku, Nr 70, poz. 816

Art. 29 ust. 2 stanowi, iż **salony gier na automatach** mogą być lokalizowane w miastach liczących:

1. od 50 do 100 tys. mieszkańców – jeden salon,
2. powyżej 100 do 200 tys. mieszkańców – dwa salony,
3. powyżej 200 do 300 tys. mieszkańców – trzy salony,
4. powyżej 300 do 500 tys. mieszkańców – cztery salony,
5. powyżej 500 do 700 tys. mieszkańców – pięć salonów,
6. powyżej 700 do 1000 tys. mieszkańców – sześć salonów,
7. powyżej 1 mln mieszkańców – siedem salonów.

Ponadto zgodnie z brzmieniem art. 29 ust. 4, kasyna gry i salony gier na automatach mogą być lokalizowane na polskich pełnomorskich statkach pasażerskich i promach pasażerskich o polskiej przynależności.

Art. 30 ust. 1 stanowił, iż **salony gry bingo pieniężne** mogą być lokalizowane w miastach liczących:

1. od 100 do 200 tys. mieszkańców - jeden salon,
2. powyżej 200 do 400 tys. mieszkańców - dwa salony,
3. powyżej 400 do 700 tys. mieszkańców - trzy salony,
4. powyżej 700 do 1000 tys. mieszkańców - pięć salonów,
5. powyżej 1 mln mieszkańców - siedem salonów.

Dodatkowo, zgodnie z art. 31 ustawy o *grach...*, minister właściwy do spraw finansów publicznych, na wniosek sejmiku wojewódzkiego, może wyrazić zgodę na lokalizację salonu gier na automatach w miejscowościach niespełniających warunków określonych w art. 29 ust. 2. Ogólna liczba salonów gier na automatach na terytorium Rzeczypospolitej Polskiej nie może wzrosnąć więcej niż o 5 w jednym województwie.

Ustawa o *grach...* nie określa limitu zezwoleń na organizowanie loterii fantowych, audiotekstowych i promocyjnych, gry bingo fantowe oraz zakładów wzajemnych.

### 1.3. Stopień wykorzystania limitów w podziale na rodzaje ośrodków gier

#### **kasyna gry**

Na koniec 2001 roku obowiązywało 29<sup>6</sup> zezwoleń na prowadzenie kasyn gry. W tym w ramach limitu ustawowego określonego w art. 29 ust. 1 obowiązywały 22 zezwolenia a 7 zezwoleń stanowiło kontynuację działalności, na którą zezwolenia wydane zostały na podstawie przepisu art. 31 ustawy o *grach...* w brzmieniu do 22 listopada 2000 roku. Istniało 7 niewykorzystanych lokalizacji wynikających z art. 29 ustawy o *grach...*

#### **salony gier na automatach**

Na koniec 2001 roku obowiązywało 151<sup>7</sup> zezwoleń na prowadzenie salonów gier na automatach. W tym, w ramach limitu ustawowego określonego w art. 29 ust. 2, wydanych zostało 141 zezwoleń, na podstawie art. 31 ustawy o *grach...* wydanych zostało 10 zezwoleń. Do wykorzystania zostały 32 lokalizacje (31 lokalizacji na podstawie art. 29 ustawy o *grach...* i 1 lokalizacja na podstawie art. 31).

<sup>5</sup> Dz. U. z 2001 roku, Nr 11, poz. 82

<sup>6</sup> W 2001 roku dwa podmioty zaprzestały prowadzenia dwóch kasyn gry

<sup>7</sup> W 2001 roku Spółka Estrada zaprzestała działalności w dwóch salonach gier na automatach

## **salony gry bingo pieniężne**

Na koniec 2001 roku obowiązywały 4 zezwolenia na prowadzenie salonów gry bingo pieniężne. Do wykorzystania pozostały 73 lokalizacje.

Szczegółowy opis wykorzystania limitów ośrodków gier w podziale na miejscowości i rodzaje gier został zawarty w Załączniku nr 1 do Informacji.

### **1.4. Postępowanie administracyjne w sprawie wydawania zezwoleń na urządzenie i prowadzenie gier losowych, zakładów wzajemnych i gier na automatach**

#### **1.4.1. Informacja o udzielonych w 2001 roku zezwoleniach na urządzenie i prowadzenie działalności w zakresie gier losowych, zakładów wzajemnych i gier na automatach**

Przepisy ustawy o *grach...* wprowadzają maksymalny limit lokalizacji **kasyn gry** uzależniając ich ilość od liczby mieszkańców w danej miejscowości. Na podstawie art. 29 w 2001 roku mogło być udzielonych 29 zezwoleń na prowadzenie kasyn gry. Na koniec 2001 roku obowiązywało 29 zezwoleń (udzielonych na podst. art. 29 i art. 31 ustawy o *grach...*). W 2001 roku nie udzielono żadnej decyzji zezwalającej na prowadzenie kasyna gry.

Na wynikającą z ustawy o *grach...* liczbę możliwych lokalizacji na prowadzenie **salonów gier na automatach**, łącznie z wydawanymi na podstawie art. 31 ustawy o *grach...*, na koniec 2001 roku obowiązywało 151 zezwoleń, z tego 16 zezwoleń udzielono w 2001 roku (2 zezwolenia przedłużono w trybie art. 36 ust 3 i 4 ustawy o *grach ...*).

Na wynikającą z ustawy o *grach...* liczbę możliwych lokalizacji na prowadzenie **salonów gry bingo pieniężne**, na koniec 2001 roku obowiązywały 4 zezwolenia. W roku 2001 nie wydano żadnej decyzji zezwalającej na prowadzenie salonu gry bingo pieniężne. Dodać przy tym należy, iż gra bingo pieniężne nie cieszy się zainteresowaniem grających, popularność tej gry spada, co ma wpływ na rezygnację spółek z tego typu działalności.

Do końca 2001 roku wydano zezwolenia na prowadzenie:

- 913 punktów przyjmowania zakładów bukmacherskich (z tego w 2001 roku wydano 8 zezwoleń na prowadzenie 536 punktów),
- 3073 punktów przyjmowania totalizatorów (w 2001 roku nie wydano żadnego zezwolenia).

Szczegółowy obraz rynku gier w rozbiciu na poszczególne ośrodki gier przedstawia Załącznik nr 1.

#### **1.4.2. Informacja o udzielonych w 2001 roku zezwoleniach na przeprowadzenie loterii promocyjnych, loterii fantowych, loterii audioteksowych oraz gry bingo fantowe**

a) Na podstawie ustawy o *grach...* Minister Finansów wydał:

- 241 decyzji zezwalających na urządzenie loterii promocyjnych,
- 33 decyzje zezwalające na urządzenie loterii audioteksowych,
- 1 decyzję zezwalającą na urządzenie loterii fantowej.

Minister Finansów nie wydał żadnej decyzji zezwalającej na urządzenie gry bingo fantowe.

b) Na podstawie § 1 pkt 1 rozporządzenia Ministra Finansów z dnia 31 października 2000 roku w sprawie wykonania...<sup>8</sup> izby skarbowe wydały 104 decyzje zezwalające na urządzenie loterii promocyjnych. Izby skarbowe nie wydały żadnego zezwolenia na urządzenie gry bingo fantowe i loterii fantowych.

**1.4.3. Informacja o decyzjach odmownych ministra właściwego do spraw finansów publicznych w sprawie wydania zezwolenia na urządzenie i prowadzenie gier losowych, zakładów wzajemnych i gier na automatach w roku 2001**

**Tabela 1** Liczba decyzji o odmowie udzielenia zezwolenia na urządzenia gier losowych, zakładów wzajemnych i gier na automatach w roku 2001

loterie promocyjne	3
loterie fantowe	-
loterie audiotekstowe	-
gry bingo fantowe	-
kasyna gry	-
salony gier na automatach	2
salony gry bingo pieniężne	-
R A Z E M	5

**1.4.4. Informacja o decyzjach ministra właściwego do spraw finansów publicznych cofających zezwolenie na urządzenie i prowadzenie gier losowych, zakładów wzajemnych i gier na automatach w roku 2001**

**Tabela 2** Liczba decyzji cofających zezwolenie na urządzenia gier losowych, zakładów wzajemnych i gier na automatach w roku 2001

kasyna gry	3
salony gier na automatach	1
R A Z E M	4

**1.4.5. Informacja dotycząca spraw toczących się przed Naczelnym Sądem Administracyjnym**

**Tabela 3** Sprawy toczące się przed NSA (stan na koniec 2001 roku)

skargi nierozpatrzone	34
umorzone postępowania	1
odrzucone skargi	-
uchylone decyzje	5
skargi oddalone	16
R A Z E M	56

<sup>8</sup> Dz. U. z 2000 roku, Nr 95, poz. 148

## 2. Analiza ekonomiczna

Na rynku gier losowych, zakładów wzajemnych i gier na automatach w 2001 roku na podstawie udzielonych przez ministra właściwego do spraw finansów publicznych zezwoleń działalność prowadziło 21 podmiotów:

- a) 2 podmioty prowadziły działalność w zakresie gier losowych stanowiących monopol państwa tj. w grach liczbowych i loteriach pieniężnych;
- b) 16 podmiotów w oparciu o uzyskane zezwolenia prowadziło działalność w 188 ośrodkach gier w tym:
  - w 31<sup>9</sup> kasynach gry,
  - w 153<sup>10</sup> salonach gier na automatach,
  - w 4 salonach gry bingo pieniężne;
- c) 5 podmiotów w oparciu o uzyskane zezwolenia prowadziło działalność w zakresie zakładów wzajemnych.

Podmioty prowadzące w 2001 roku działalność na podstawie ustawy o *grach...* w podziale na poszczególne rodzaje gier:

- ☞ gry objęte monopolem państwa
  - gry liczbowe – Totalizator Sportowy Sp. z o.o.,
  - loterie pieniężne – Polski Monopol Loteryjny Sp. z o.o. oraz Totalizator Sportowy Sp. z o.o.;
- ☞ gry prowadzone w kasynach gry – Casino Centrum Sp. z o.o., Casinos Poland Sp. z o.o., Casino Polonia Wrocław Sp. z o.o. (98,6% przychodów ogółem podmiotu stanowią przychody z kasyn), Orbis Casino Sp. z o.o. (77,6% przychodów ogółem podmiotu stanowią przychody z kasyn), Progaz Queen's Casino Sp. z o.o., ZPR S.A. (17,2% przychodów ogółem podmiotu stanowią przychody z kasyn), Casino Lubuszanin;
- ☞ gry prowadzone w salonach gier na automatach – ZPR S.A. (82,0% przychodów ogółem podmiotu stanowią przychody z salonów gier na automatach), Filmotechnika Sp. z o.o., Estrada Polska Sp. z o.o., Orbis Casino Sp. z o.o. (22,4% przychodów ogółem podmiotu stanowią przychody z salonów gier na automatach), Bingo Centrum Sp. z o.o., Golden Play Sp. z o.o., Grand Sp. z o.o., Finkorp Sp. z o.o., Fortuna Sp. z o.o., Casino Polonia Wrocław Sp. z o.o. (1,4% przychodów ogółem podmiotu stanowią przychody z salonów gier na automatach);
- ☞ gry prowadzone w salonach gry bingo pieniężne – Biss International Sp. z o.o., ZPR S.A. (0,8% przychodów ogółem podmiotu stanowią przychody z gry bingo pieniężne), Totolotek S.A. (7,2% przychodów ogółem podmiotu stanowią przychody z gry bingo pieniężne);
- ☞ zakłady wzajemne – Betako Sp. z o.o., Profesjonął Sp. z o.o., Star Typ Sport Sp. z o.o., Totolotek S.A., Totalizator Sportowy Sp. z o.o.

<sup>9</sup> Dwa podmioty prowadzące działalność w zakresie gier urządzanych w kasynach gry w trakcie trwania roku 2001 utraciły zezwolenie na prowadzenie ośrodków gier (dotyczy: spółki Casino Polonia Wrocław - kasyno w Gdańsku i spółki Progaz Queen's Casino - kasyno w Katowicach).

<sup>10</sup> Spółka Estrada Polska, w roku 2001, zakończyła działalność w zakresie prowadzenia gier na automatach w dwóch salonach gier na automatach (zezwolenie na salon gier na automatach w Stalowej Woli - wygasło, zezwolenie na salon gier w Kutnie zostało cofnięte)



## 2.1. Wielkość oraz struktura przychodów

Tabela 4 Przychody i dynamika przychodów z gier i zakładów wzajemnych w latach 1999-2001 (w tys. zł)

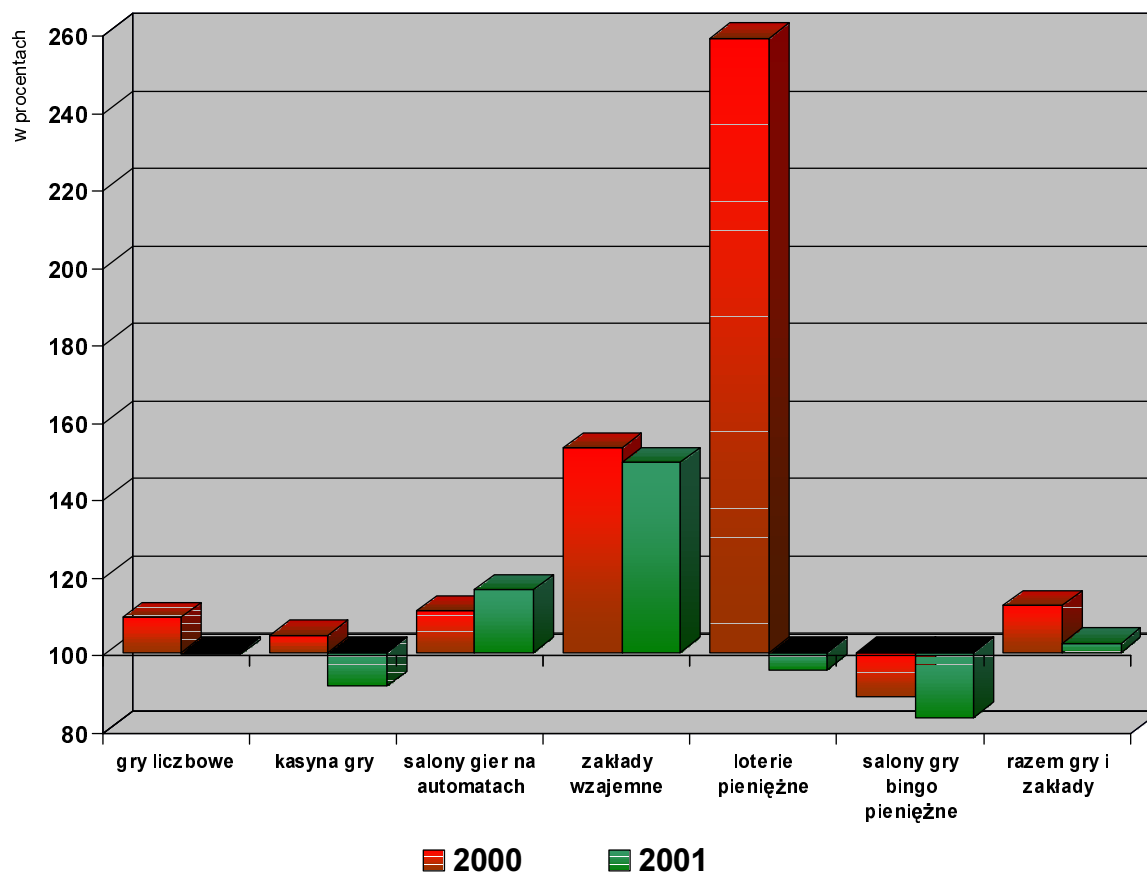
wyszczególnienie	przychody			dynamika przychodów (rok poprzedni = 100)	
	1999	2000	2001	2000	2001
gry liczbowe	1 946 748	2 122 166	2 109 942	109,0	99,4
kasyna gry	850 930	888 167	812 098	104,4	91,4
salony gier na automatach	480 605	532 534	619 473	110,8	116,3
zakłady wzajemne	145 280	221 938	330 848	152,8	149,1
loterie pieniężne	53 546	138 399	132 319	258,5	95,6
salony gry bingo pieniężne	39 394	34 911	29 084	88,6	83,3
<b>razem gry i zakłady wzajemne</b>	<b>3 516 503</b>	<b>3 938 115</b>	<b>4 033 764</b>	<b>112,0</b>	<b>102,4</b>

W 2001 roku podmioty rynku gier i zakładów wzajemnych osiągnęły łączne przychody w wysokości 4,03 mld zł, tj. o 2,4% więcej niż w 2000 roku. Tylko w dwóch segmentach rynku przychody w 2001 roku były wyższe niż w roku 2000 - tj. w:

- zakładach wzajemnych (49,1%),
- salonach gier na automatach (16,3%),

Przychody w pozostałych segmentach, w 2001 roku w porównaniu do roku 2000, wyraźnie zmniejszyły się. W grach liczbowych, loteriach pieniężnych i kasynach gry w 2001 roku przychody zmniejszyły się w stosunku do przychodów ubiegłorocznych odpowiednio o 0,6%, 4,4% i 8,6%. Największy spadek przychodów zanotowano w segmencie salonów gry bingo pieniężne (16,7%).

Wykres 1. Dynamika przychodów z gier i zakładów wzajemnych w latach 2000-2001 (rok poprzedni = 100)



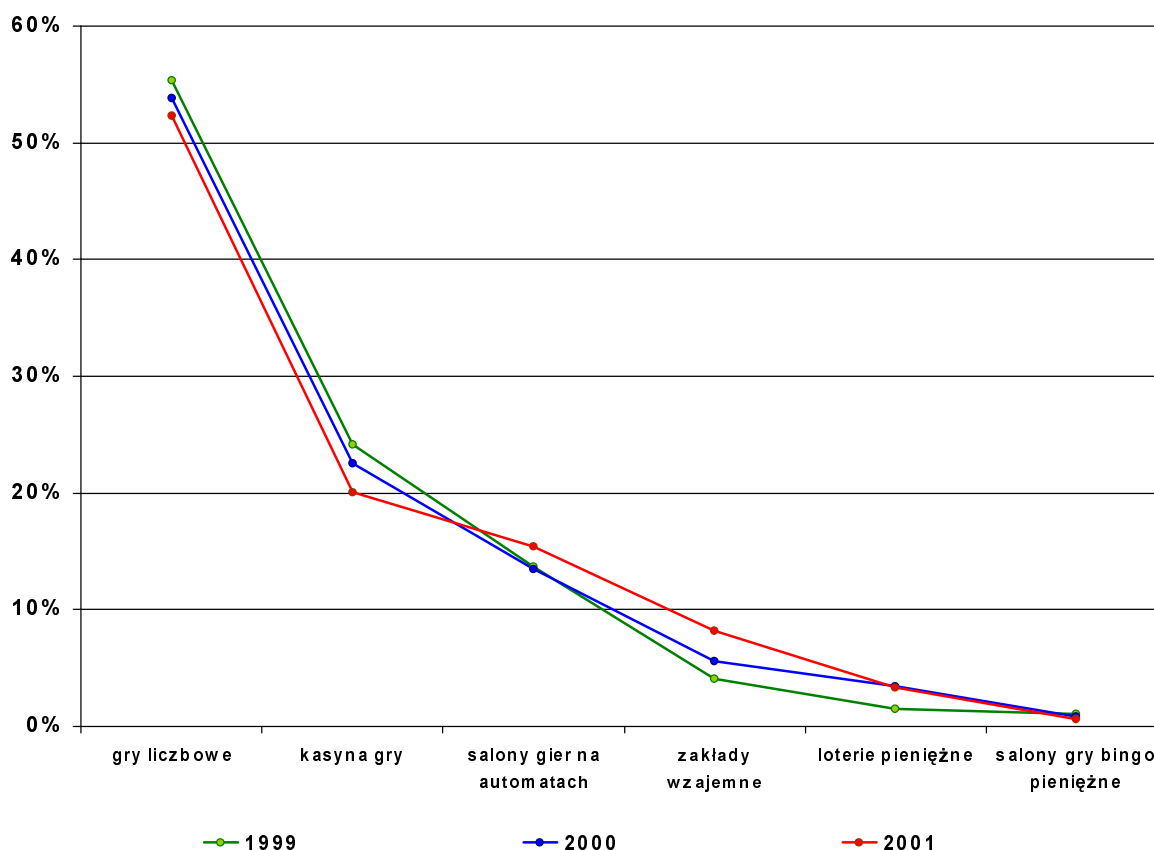
Przychody z rynku gier i zakładów wzajemnych w 2001 roku rosły dużo wolniej niż przed rokiem. W 2001 roku przyrost przychodów z całego rynku gier i zakładów wzajemnych kształtował się średnio na poziomie plus 2,4% wobec 12% przyrostu w roku 2000. Spowolnienie dynamiki przychodów zaobserwowano niemal we wszystkich segmentach rynku gier i zakładów wzajemnych (poza salonami gier na automatach, gdzie przychody w 2001 roku wzrosły o 16,3% wobec 10,8% wzrostu w roku 2000).

Tabela 5 Struktura przychodów z gier i zakładów wzajemnych w latach 1999-2001 (w %)

rodzaj gry	1999	2000	2001
gry liczbowe	55,36%	53,89%	52,31%
kasyna gry	24,20%	22,55%	20,13%
salony gier na automatach	13,67%	13,52%	15,36%
zakłady wzajemne	4,13%	5,64%	8,20%
loterie pieniężne	1,52%	3,51%	3,28%
salony gry bingo pieniężne	1,12%	0,89%	0,72%

W strukturze przychodów z rynku gier i zakładów wzajemnych największy, ponad 50%, udział mają przychody z gier liczbowych. Mniejsze znaczenie mają takie segmenty rynku jak: kasyna gry, salony gier na automatach, zakłady wzajemne. W skali całego rynku niewielkie przychody generowane są przez podmioty zarządzające loterie pieniężne a przychody z gry bingo pieniężne mają znaczenie marginalne.

Wykres 2. Zmiana struktury przychodów z gier i zakładów wzajemnych w latach 1999-2001



W porównaniu z latami 1999 i 2000 niższy udział w przychodach ze sprzedaży gier i zakładów wzajemnych świadczą o ich malejącym znaczeniu, odnotowano w 3 spośród 6 segmentów rynku:

- gier liczbowych (spadek udziału gier liczbowych w przychodach z rynku o ponad 3%, z 55,36% w 1999 roku do 52,31% w roku 2001),

- kasyn gry (na przestrzeni lat 1999-2001 spadek o 4%),
- salony gry bingo pieniężne (spadek z 1,12% w 1999 do 0,72% w 2001 roku).

W strukturze przychodów z rynku wzrósł udział przychodów z pozostałych segmentów rynku tj. salonów gier na automatach, zakładów wzajemnych i loterii pieniężnych (w tym najbardziej z zakładów wzajemnych – wzrost o ponad 4%, z 4,13% w 1999 roku do 8,2% w 2001).

Przychody i dynamika przychodów w poszczególnych segmentach rynku gier i zakładów wzajemnych w 2001 roku były zróżnicowane i przedstawiały się w sposób następujący:

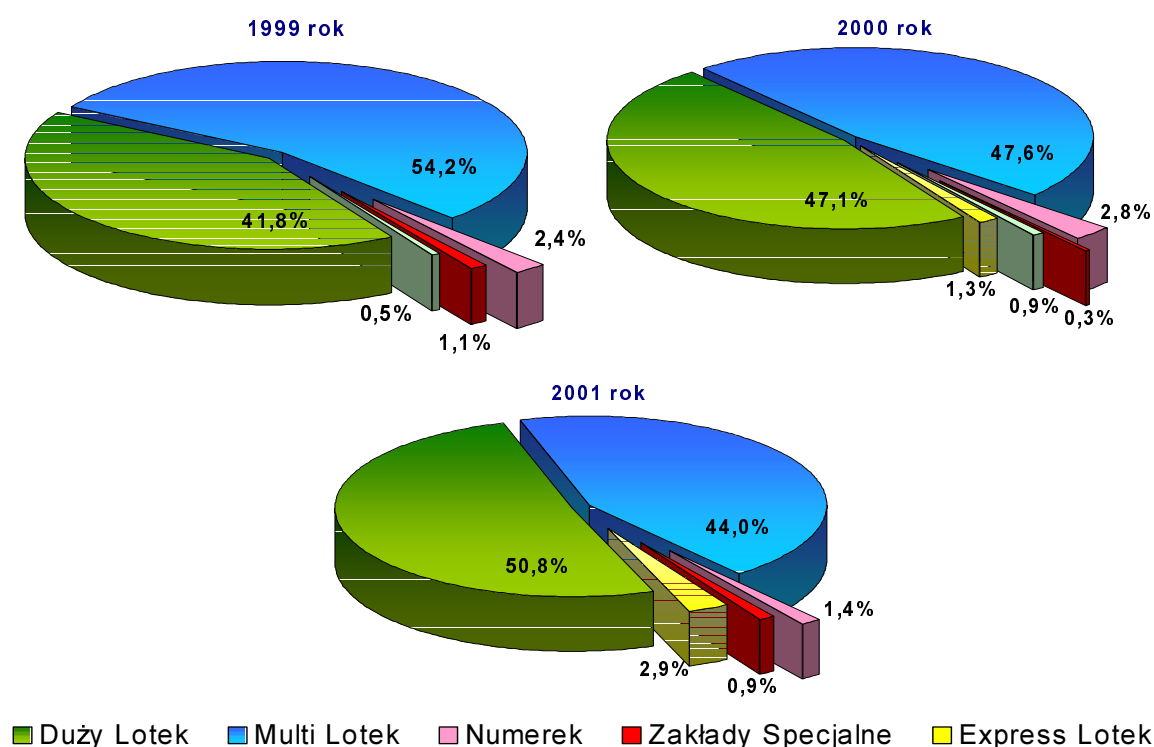
### gry liczbowe

W 2001 roku w porównaniu do roku 2000 nastąpiło zmniejszenie przychodów z gier liczbowych. Przychody te były niższe o 0,6% wobec 9% wzrostu w roku poprzednim (por. Tabela 4). Jednak pomimo to utrzymała się dominująca pozycja gier liczbowych w strukturze przychodów z rynku gier i zakładów wzajemnych.

Tabela 6 Przychody z gier liczbowych organizowanych przez Totalizator Sportowy Sp. z o.o. w latach 1999-2001 (w tys. zł)

nazwa gry	1999	2000	2001
Duży Lotek	814 575	999 242	1 072 210
Express Lotek	–	26 460	61 195
Joker	9 358	19 466	–
Multi Lotek	1 055 211	1 010 279	927 713
Numerek	47 026	59 818	29 275
Zakłady Specjalne	20 578	6 901	19 549
<b>RAZEM</b>	<b>1 946 748</b>	<b>2 122 166</b>	<b>2 109 942</b>

Wykres 3. Zmiana struktury przychodów z gier liczbowych organizowanych przez Totalizator Sportowy Sp. z o.o. w latach 1999-2001



Największą część w strukturze przychodów z gier liczbowych stanowią przychody z "Multi Lotka" i "Dużego Lotka". Pozostałe gry stanowią zaledwie kilkuprocentową wartość sprzedaży w grach liczbowych. Duży Lotek jest grą z długotrwałą tradycją, organizowany jest już od 1957 roku. Multi Lotek pomimo tego, że został wprowadzony dopiero w roku 1996 cieszy się bardzo dużą popularnością.

## kasyna gry

Przychody z gier urządzanych w kasynach gry w 2001 roku w porównaniu do roku 2000 spadły o 8,6%, Dynamika przychodów z kasyn gry w 2001 roku była niższa o 13% od dynamiki przychodów w roku 2000 (por. Tabela 4).

Liczba kasyn, w których prowadzona była działalność:

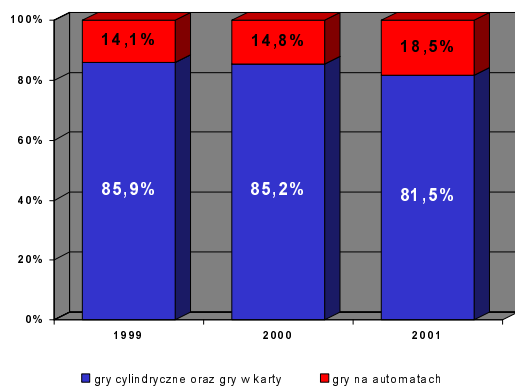
- w 1999 roku – 32,
- w 2000 roku – 33,
- w 2001 roku – 31.

Przychody w przeliczeniu na jedno kasyno:

- w 1999 roku – 26 592 tys. zł (wzrost o 14,3%),
- w 2000 roku – 27 755 tys. zł (wzrost o 4,4%), przychody w 2000 roku przeliczono na 32 kasyna, gdyż 1 kasyno rozpoczęło działalność dopiero w miesiącu grudniu),
- w 2001 roku – 26 197 tys. zł (spadek o 5,6%).

Przychody w przeliczeniu na jeden ośrodek gier w 2001 roku spadły o 5,6% przy spadku liczby kasyn z 33 w 2000 roku na 31 w 2001 wobec wzrostu o 4,4% w 2000 roku przy tej samej liczbie ośrodków gier.

Wykres 4. Struktura przychodów z gier urządzanych w kasynach gry w latach 1999-2001



W kasynach gry dozwolone jest prowadzenie gier cylindrycznych, gier w karty, gier w kości lub gier na automatach. W strukturze przychodów z kasyn największy udział mają przychody z gier cylindrycznych i gier w karty. Gry na automatach generują 18,5% przychodów. Jednak na przestrzeni ostatnich trzech lat zaobserwować można, iż znaczenie przychodów osiągniętych z gier na automatach w kasynach stopniowo rośnie (wzrost o 4,4%).

## salony gier na automatach

Przychody z gier urządzanych a salonach gier na automatach w 2001 roku w porównaniu do roku 2000 zwiększyły się o 16%. Dynamika przychodów z gier na automatach w 2001 roku była wyższa o 6% od dynamiki przychodów w roku 2000 (por. Tabela 4).

Liczba ośrodków gier, w których była prowadzona działalność:

- w 1999 roku - 159,
- w 2000 roku - 159,
- w 2001 roku - 153.

Przychody w przeliczeniu na jeden ośrodek gier:

- w 1999 roku - 3 023 tys. zł (wzrost o 6,8%),
- w 2000 roku - 3 349 tys. zł (wzrost o 10,8),
- w 2001 roku - 4 049 tys. zł (wzrost o 20,9%).

Przychody ze sprzedaży gier na automatach zwiększyły się i w przeliczeniu na jeden ośrodek gier w 2001 roku wyniosły o 20,9% więcej niż w roku 2000 przy spadku liczby salonów gier na automatach o 6 wobec 11% wzrostu w 2000 roku przy tej samej liczbie ośrodków gier jak w 1999 roku.

## **zakłady wzajemne**

Rok 2001 był kolejnym rokiem wzrostu przychodów ze sprzedaży zakładów wzajemnych świadczącym o intensywnym rozwoju tego rynku. W 2001 roku dynamika sprzedaży zakładów wzajemnych utrzymywała się na wysokim poziomie i była najwyższa spośród wszystkich segmentów rynku. Przychody w 2001 roku w porównaniu do roku poprzedniego zwiększyły się o blisko połowę. Wzrost ten był zbliżony do notowanego w roku 2000 (por. Tabela 4).

Zgodnie z ustawą o *grach...*, zakłady wzajemne dzielą się na:

- **totalizatory**, które są zakładami o wygrane pieniężne polegające na odgadywaniu wyników sportowego współzawodnictwa ludzi lub zwierząt, w których uczestnicy wpłacają stawki, a wysokość wygranej zależy od łącznej kwoty wpłaconych stawek,
- **bukmacherstwo** - które są zakładami o wygrane pieniężne polegające na odgadywaniu zaistnienia różnych zdarzeń, w których uczestnicy wpłacają stawki, a wysokość wygranych zależy od umówionego, pomiędzy przyjmującym zakład a wpłacającym stawkę, stosunku wpłaty do wygranej.

Tabela 7 Struktura przychodów z zakładów wzajemnych w 2001 roku (w %)

rodzaje zakładów wzajemnych	2001
totalizatory	21,5
bukmacherstwo	78,5

### a) totalizatory - struktura przychodów

Tabela 8 Struktura przychodów z totalizatorów w latach 1999 – 2001 (w %)

rodzaje totalizatorów	1999	2000	2001
współzawodnictwo zwierząt	44,5	41,1	44,2
współzawodnictwo ludzi	55,5	58,9	55,8

W strukturze przychodów z totalizatorów przychody z zakładów polegających na odgadywaniu wyników sportowego współzawodnictwa ludzi stanowią jego nieznacznie większą część (na przestrzeni ostatnich 3 lat ich udział wahał się w granicach 55,5 – 58,9%).

### b) zakłady bukmacherskie - struktura przychodów

Tabela 9 Struktura przychodów z zakładów bukmacherskich w latach 1999 – 2001 (w %)

rodzaje zakładów bukmacherskich	1999	2000	2001
współzawodnictwo zwierząt	1,6	0,4	0,2
współzawodnictwo ludzi	98,4	99,6	99,3
inne zdarzenia	-	-	0,5

Przychody z zakładów polegających na odgadywaniu wyników sportowego współzawodnictwa ludzi zdominowały strukturę przychodów z bukmacherstwa (w latach 1999-2001 ich udział wahał się w przedziale od 98,4 do 99,3%). Zakłady polegające na odgadywaniu wyników sportowego współzawodnictwa zwierząt jak również innych zdarzeń mają marginalne znaczenie w generowaniu przychodów z bukmacherstwa (w granicach 1,6 - 0,5%).

## ↳ loterie pieniężne

W roku 2001 odnotowano nieznaczny spadek przychodów z loterii pieniężnych. W 2001 roku w porównaniu do roku 2000 przychody z loterii pieniężnych zmniejszyły się o 4,4% wobec półtora krotnego wzrostu w roku 2000 (por. Tabela 4). Znaczny wzrost przychodów z loterii pieniężnych w 2000 roku był wynikiem rozpoczęcia działalności w tym zakresie w drugiej połowie roku 1999 przez Sp. z o.o. Totalizator Sportowy.

Tabela 10 Przychody z loterii pieniężnych urządzanych przez Totalizator Sportowy Sp. z o.o. oraz PML na terenie kraju w latach 1999–2001 (w tys. zł)

nazwa podmiotu	przychody			dynamika przychodów (rok poprzedni = 100)	
	1999	2000	2001	2000	2001
Totalizator Sportowy Sp. z o.o.	45 763	134 307	131 924	293,5	98,2
PML Sp. z o.o.	7 783	4 092	395	52,6	9,7
<b>R A Z E M</b>	<b>53 546</b>	<b>138 399</b>	<b>132 319</b>	<b>258,5%</b>	<b>95,6%</b>

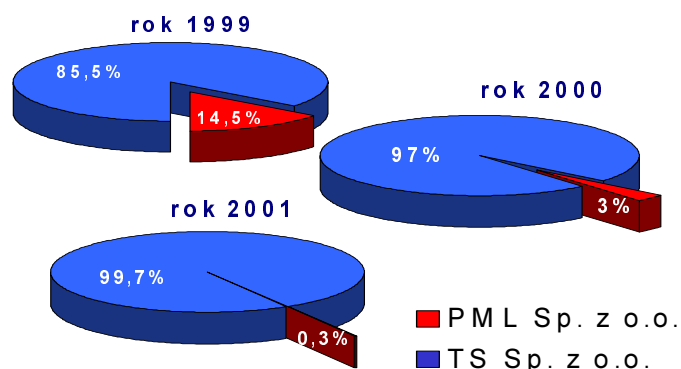
W 2001 roku spadek przychodów zaobserwowano w obu spółkach organizujących loterie pieniężne. W Totalizatorze Sportowym Sp. z o.o. przychody spadły nieznacznie (o 1,8%), natomiast w Polskim Monopolu Loteryjnym Sp. z o.o. spadek przychodów wyniósł ponad 90%.

Tabela 11 Liczba loterii pieniężnych prowadzonych w 2001 roku przez Totalizator Sportowy Sp. z o.o. i PML Sp. z o.o.

<b>Totalizator Sportowy Sp. z o.o.</b>	15
<b>PML Sp. z o.o.</b>	8

Pomimo, że Spółka PML w 2001 roku urządzała 8 loterii pieniężnych to przychody tych loterii były znikome.

Wykres 5. Struktura wpływów z loterii pieniężnych w latach 1999-2001



Spółka Totalizator Sportowy od momentu rozpoczęcia działalności w 1999 roku zdominowała rynek loterii pieniężnych. W 1999 roku przychody z loterii pieniężnych urządzanych przez TS Sp. z o.o. stanowiły ponad 85% całości przychodów z loterii pieniężnych, w roku następnym wzrosły do 97% a w 2001 zbliżyły się do 100%.

## salony gry bingo pieniężne

W 2001 roku utrzymał się głęboki spadek przychodów ze sprzedaży gry bingo pieniężne. Przychody z salonów gry bingo pieniężne w roku 2001 zmniejszyły się bardziej niż w roku poprzednim (przychody w 2001 roku w porównaniu z rokiem 2000 zmniejszyły się o 16,7% natomiast w 2000 w porównaniu do 1999 zmniejszyły się o 11,4% (por. Tabela 4). Podmioty gospodarcze nie są zainteresowane rozwojem tego segmentu rynku, o czym świadczy liczba funkcjonujących ośrodków gier (4 ośrodki gry bingo pieniężne w 2000 i 2001 roku).

Tabela 12 Liczba ośrodków gier

	1999	2000	2001
salony gry bingo pieniężne	10	4	4

## 2.2. Przychody z gier w podziale na podmioty

Tabela 13 Przychody z gier i zakładów wzajemnych w ujęciu podmiotowym (w tys. zł)

nazwa podmiotu	przychody			dynamika przychodów (rok poprzedni = 100)	
	1999	2000	2001	2000	2001
1. Totalizator Sportowy	1 992 511	2 291 068	2 273 358	115,0	99,2
2. Zjednoczone Przedsiębiorstwa Rozrywkowe	325 853	382 354	427 455	117,3	111,8
3. Casinos Poland	400 150	358 756	360 887	89,7	100,6
4. Orbis Casino	234 025	257 920	284 041	110,2	110,1
5. Casino Polonia Wrocław	99 734	144 780	131 591	145,2	90,9
6. Totolotek	55 458	63 096	105 420	113,8	167,1
7. Profesjonal	33 029	72 273	99 855	218,8	138,2
8. Star Typ Sport	15 124	53 098	95 034	351,1	179,0
9. Filmotechnika	64 228	67 274	69 845	104,7	103,8
10. Estrada Polska	43 007	47 379	49 813	110,2	105,1
11. Bingo Centrum	26 556	28 647	31 495	107,9	109,9
12. Casino Centrum	31 856	34 229	23 330	107,4	68,2
13. Finkorp	12 379	16 428	20 367	132,7	124,0
14. Biss International	23 960	20 390	18 690	85,1	91,7
15. Golden Play	14 795	13 662	16 977	92,3	124,3
16. Grand	5 800	7 706	9 493	132,9	123,2
17. Betako	5 288	7 975	6 162	150,8	77,3
18. Fortuna	2 160	4 404	5 358	203,9	121,7
19. Casino Lubuszanin	2 041	2 534	2 399	124,2	94,7
20. Progaz Queen`s Casino	66 180	53 938	1 799	81,5	3,3
21. Polski Monopol Loteryjny	7 783	4 092	395	52,6	9,7
22. Jackpol */	10 567	6 112	-	57,8	-
23. Służewiec-TWK */	40 824	-	-	-	-
24. Budo-Instal */	2 949	-	-	-	-
25. Synchron **/	246	-	-	-	-
<b>RAZEM</b>	<b>3 516 503</b>	<b>3 938 115</b>	<b>4 033 764</b>	<b>112,0</b>	<b>102,4</b>

\*/ Jackpol Sp. z o.o. – od 2001 roku nie prowadzi działalności na rynku gier i zakładów wzajemnych

\*\*/ Spółki Budo-Instal, Synchron Służewiec TWK od 2000 roku nie prowadzą działalność na rynku gier i zakładów wzajemnych

Podmioty osiągające największe przychody w poszczególnych segmentach rynku (z pominięciem gier stanowiących monopol państwa):

- salony gier na automatach - ZPR S.A. (56,6% przychodów całego segmentu),
- kasyna gry - Casinos Poland Sp. z o.o. (44,4% przychodów całego segmentu),
- salony gry bingo pieniężne - Biss International Sp. z o.o. (64,3% przychodów całego segmentu),
- zakłady wzajemne - Profesjonal Sp. z o.o. (30,2% przychodów całego segmentu).

Tabela 14 Struktura przychodów z gier i zakładów wzajemnych w latach 1999-2001 (ujęcie podmiotowe) (w %)

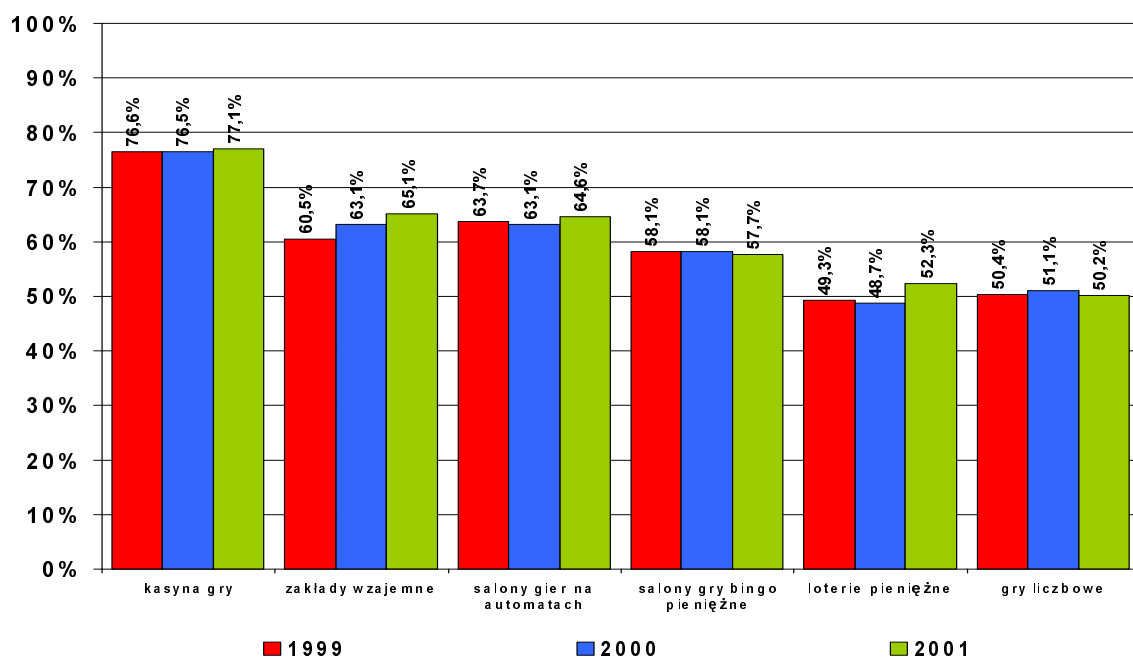
nazwa podmiotu	1999	2000	2001
1. Totalizator Sportowy	56,65	59,18	56,36
2. Zjednoczone Przedsiębiorstwa Rozrywkowe	9,27	9,71	10,60
3. Casinos Poland	11,37	9,11	8,95
4. Orbis Casino	6,66	6,55	7,04
5. Casino Polonia Wrocław	2,84	3,68	3,26
6. Totolotek S.A	1,58	1,60	2,61
7. Profesjonal	0,94	1,83	2,48
8. Star Typ Sport	0,43	1,35	2,36
9. Filmotechnika	1,83	1,71	1,73
10. Estrada Polska	1,22	1,20	1,23
11. Bingo Centrum	0,76	0,73	0,78
12. Casino Centrum	0,91	0,87	0,58
13. Finkorp	0,35	0,42	0,50
14. Biss International	0,68	0,52	0,46
15. Golden Play	0,42	0,35	0,42
16. Grand	0,17	0,20	0,24
17. Betako	0,15	0,20	0,15
18. Fortuna	0,06	0,11	0,14
19. Casino Lubuszanin	0,06	0,06	0,06
20. Progaz Queen`s Casino	1,88	1,37	0,04
21. Polski Monopol Loteryjny	0,22	0,10	0,01
22. Jackpol	0,30	0,15	-
23. Służewiec- TWK	1,16	-	-
24. Budo-Instal	0,08	-	-
25. Synchron	0,01	-	-

Zgodnie z art.10 ust. 2 ustawy o *grach...* ogólna wartość wygranej w grze liczbowej, totalizatorze i grze bingo pieniężne nie może być niższa niż 50% kwoty wpłaconych stawek, a w loterii pieniężnej oraz fantowej- niższa niż 30% łącznej ceny przeznaczonych do sprzedaży losów lub innych dowodów udziału w grze.

Warunek ten, przez podmioty działające na rynku gier losowych, zakładów wzajemnych i gier na automatach, został spełniony.



Wykres 6. Udział wygranych w przychodach z gier i zakładów wzajemnych w latach 1999-2001 w podziale na rodzaje gier i zakłady wzajemne

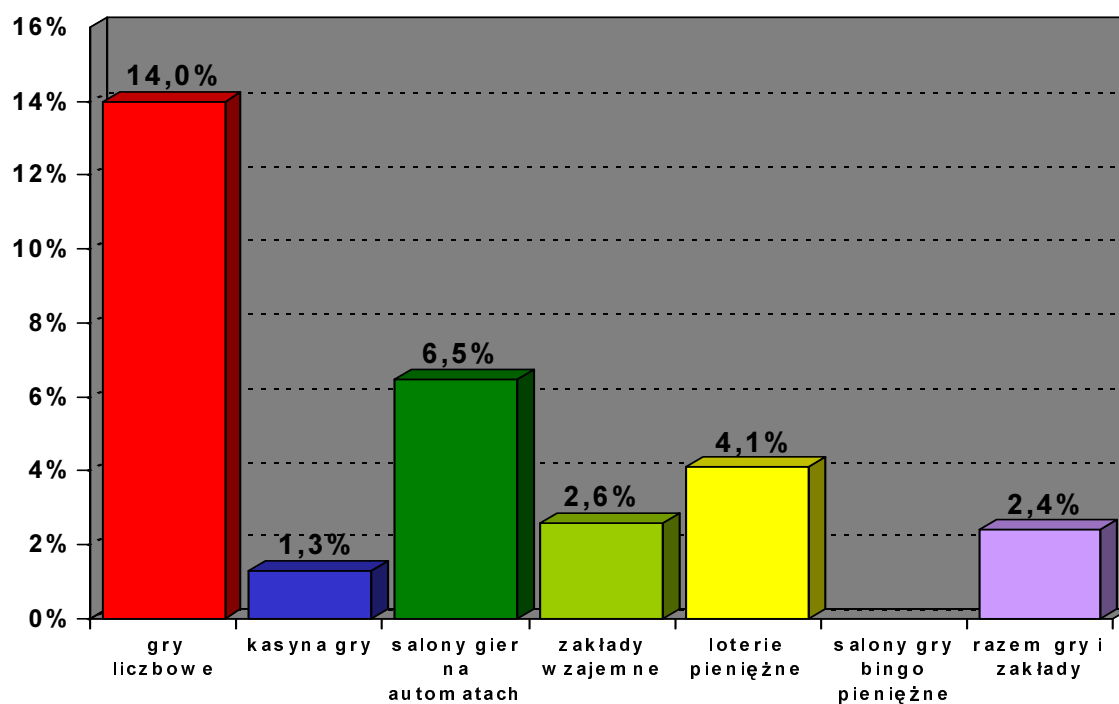


### 2.3. Sytuacja majątkowa podmiotów rynku gier i zakładów wzajemnych

#### 2.3.1. Rentowność sprzedaży

Rentowność sprzedaży gier i zakładów wzajemnych w poszczególnych segmentach rynku w 2001 roku, podobnie jak w latach poprzednich, charakteryzuje się bardzo dużą rozpiętością. Salony gry bingo pieniężne nie osiągnęły progu rentowności natomiast rentowność gier liczbowych była najwyższa i wyniosła 14%.

Wykres 7. Wskaźniki rentowności gier i zakładów wzajemnych w 2001 roku



Rentowność sprzedaży w poszczególnych segmentach rynku gier i zakładów wzajemnych w latach 1997-2001 przedstawiała się w sposób następujący:

#### gry liczbowe

Tabela 15 Wskaźniki rentowności sprzedaży gier liczbowych w latach 1997-2001

lata	wskaźnik rentowności
1997	8%
1998	10%
1999	12%
2000	12,5%
2001	14,0%

Rentowność sprzedaży gier liczbowych na przestrzeni lat 1997-2001 charakteryzuje się stopniowym stałym wzrostem, przeciętnie o 2% rocznie.

#### kasyna gry

Tabela 16 Wskaźniki rentowności sprzedaży gier urządzanych w kasynach gry w latach 1997-2001

rok	wskaźnik rentowności	liczba ośrodków gier	
		całkowita	ośrodki nierentowne
1997	5%	26	5
1998	3,4%	30	10
1999	3,0%	32	10
2000	2,8%	33	13
2001	1,3%	31	20

Do 1996 roku w kasynach gry obowiązywał liniowy podatek od gier w wysokości 45%. W okresie od 1 stycznia 1997 roku do 22 listopada 2000 roku wprowadzono system progowy. W czasie obowiązywania progowego podatku od gier urządzanych w kasynach gry realna stawka podatku kształtowała się na poziomie średnio 34,6% - 35,9%. Nowelizacja ustawy o *grach...* z dnia 23 maja 2000 roku wprowadziła ponownie liniowy, 45% podatek od gier urządzanych w kasynach.

Mimo korzystniejszego systemu opodatkowania w latach 1997 - 2000, liczba ośrodków nierentownych w 1998 roku w porównaniu do roku poprzedniego zwiększyła się dwukrotnie, w roku następnym utrzymała się na tym samym poziomie by w 2000 zwiększyć się do 13 a następnie w 2001 roku, po zmianie zasad opodatkowania w kasynach gry i ponownym wprowadzeniu liniowego podatku od gier, wzrosnąć do 20 (tzn. 20 kasyn na 31 nie osiągnęło progu rentowności).

Na spadek rentowności kasyn gry w 2001 roku mogły mieć wpływ m.in. następujące czynniki:

- wzrost stawki podatku od gier o około 10 pkt procentowych (podatek od gier stanowi koszty uzyskania przychodu),
- spadek przychodów ze sprzedaży gier urządzanych w kasynach gry o 8,6% (por. Tabela 4) wywołany zmniejszeniem popytu na te gry.

## ☞ salony gier na automatach

Tabela 17 Wskaźniki rentowności sprzedaży gier urządzanych w salonach gier na automatach w latach 1997-2001

rok	wskaźnik rentowności	liczba ośrodków gier	
		całkowita	ośrodki nierentowne
1997	7%	121	31
1998	5,4%	151	47
1999	6,2%	159	54
2000	6,5%	159	48
2001	6,5%	153	48

Po zmianie zasad opodatkowania (tj. od dnia 23 listopada 2000 roku) wskaźnik rentowności salonów gier na automatach utrzymuje się na tym samym poziomie, liczba nierentownych ośrodków również nie zmieniła się. W czasie obowiązywania progowego podatku od gier w salonach gier na automatach stawka podatku kształtowała się średnio na poziomie 39,4% - 41,3%.

Wzrost stawki podatku od gier o około 5 pkt procentowych przy jednoczesnym wzroście sprzedaży o 16,3% (por. Tabela 4) nie spowodował spadku rentowności sprzedaży gier urządzanych w salonach gier na automatach.

## ☞ zakłady wzajemne

Tabela 18 Wskaźniki rentowności sprzedaży zakładów wzajemnych w latach 1997-2001

rok	wskaźnik rentowności
1997	w granicach progu rentowności
1998	w granicach progu rentowności
1999	ujemny <sup>*/</sup>
2000	2,3%
2001	2,6%

<sup>\*/</sup> największe straty na działalności gospodarczej poniosła spółka Służewiec Tory Wyścigów Konnych w Warszawie Sp. z o.o.

## ☞ loterie pieniężne

Tabela 19 Wskaźniki rentowności sprzedaży loterii pieniężnych w latach 1997-2001

Rok	wskaźnik rentowności		
	ogółem	Totalizator Sportowy	PML
1997	2%	-	2%
1998	3%	-	3%
1999	15,4%	18,4%	ujemny
2000	19,5%	20,4%	ujemny
2001	4,1%	6,1%	ujemny

Ponad 5 krotny wzrost rentowności sprzedaży loterii pieniężnych w 1999 roku w porównaniu do roku poprzedniego był spowodowany wejściem w ten segment rynku nowego organizatora loterii tj. Totalizatora Sportowego Sp. z o.o.

Na spadek rentowności sprzedaży loterii pieniężnych w 2001 roku miały wpływ m.in. następujące czynniki:

- przychody w segmencie rynku loterii pieniężnych w 2001 roku w stosunku do 2000 roku były niższe o 4,4% (por. Tabela 4);
- Totalizator Sportowy Sp. z o.o. zarówno w 2000 roku jak i 2001 roku prowadził sprzedaż 15 loterii pieniężnych. W 2001 zakończył urządzenie 8 loterii pieniężnych i jednocześnie rozpoczął sprzedaż 8 nowych, pozostałe loterie były kontynuowane. Dodać należy, iż uruchamianie nowych loterii pieniężnych wiąże się z wysokimi nakładami inwestycyjnymi;
- sprzedaż loterii pieniężnych w TS Sp. z o.o. w 2001 roku w porównaniu z rokiem ubiegłym była niższa o 1,8% (por. Tabela 10);
- w Polskim Monopolu Loteryjnym Sp. z o.o. przychody ze sprzedaży z loterii pieniężnych w 2001 roku kształtowały się na poziomie 395 tys. zł, czyli były 9 krotnie niższe niż w 2000 roku (por. Tabela 10), straty ze sprzedaży loterii pieniężnych organizowanych przez PML Sp. z o.o. w 2001 roku wyniosły 2 599 tys. zł.

### salony gry bingo pieniężne

Tabela 20 Wskaźniki rentowności sprzedaży gry bingo pieniężne w latach 1997-2001

rok	wskaźnik rentowności
1997	ujemny
1998	ujemny
1999	ujemny
2000	0,5%
2001	ujemny

### 2.3.2. Obowiązek ustawowy w zakresie posiadania kapitału podstawowego:

#### a) wg stanu prawnego do 22 listopada 2000 roku

- dla spółek posiadających zezwolenie na prowadzenie kasyna gry - 2 500 tys. zł;
- dla spółek posiadających zezwolenie na prowadzenie salonu gier na automatach, salonu gry bingo pieniężne, lub przyjmowania zakładów wzajemnych - 1 500 tys. zł.

Obowiązek powyższy został spełniony przez wszystkie podmioty rynku gier i zakładów wzajemnych, co przedstawia Tabela 21.

Kapitały własne podmiotów:

- w 1999 roku w stosunku do 1998 roku wzrosły o 24,3%, w tym kapitały podstawowe wzrosły o 0,5%;
- w 2000 roku w stosunku do 1999 roku wzrosły o 6,6%, w tym kapitały podstawowe zmalały o 0,8%; spadek kapitałów podstawowych jest wynikiem zmniejszenia liczby podmiotów działających na rynku gier losowych, zakładów wzajemnych i gier na automatach;
- w 2001 roku w stosunku do 2000 roku wzrosły tylko o 0,8%; na tak niski przyrost kapitałów własnych spółek wpłynęła m.in. liczba podmiotów działających na tym rynku.

**b) wg stanu prawnego od 23 listopada 2000 roku**

Ustawa z dnia 26 maja 2000 roku o zmianie ustawy o grach...<sup>11</sup> wprowadziła zmiany w art. 25. Wysokość kapitału podstawowego spółki została określona w wys. 1 mln EURO, gdy zezwolenie dotyczy prowadzenia kasyna gry i 500 tys. EURO, gdy zezwolenie dotyczy prowadzenia salonu gier na automatach, salonu gry bingo pieniężne lub urządzania i prowadzenia zakładów wzajemnych.

W roku 2001 zysk brutto z działalności gospodarczej podmiotów rynku gier i zakładów wzajemnych wynosił wyniósł 135 396 tys. zł i był niższy w stosunku do roku poprzedniego o 54,3%. Na 21 podmiotów gospodarczych działających na rynku gier i zakładów wzajemnych w 2001 roku 11 podmiotów poniosło straty na działalności gospodarczej. Zysk brutto w 2000 roku wyniósł 296 078 tys. zł, (wzrósł o 12,3% w porównaniu do roku 1999), mimo spadku liczby podmiotów prowadzących działalność na rynku gier i zakładów, w 1999 roku z działalności gospodarczej ww. podmiotów wyniósł 263 711 tys. zł.

Aktywa podmiotów działających na rynku gier losowych, zakładów wzajemnych i gier na automatach w 2001 roku kształtowały się następująco:

- na dzień 1.01.2001 roku wyniosły 769 009 tys. zł (w tym aktywa spółek Skarbu Państwa stanowiły 71,3% aktywów ogółem wszystkich spółek),
- na dzień 31.12.2001 roku wyniosły 853 950 tys. zł (w tym aktywa spółek Skarbu Państwa stanowiły 72,4% aktywów ogółem wszystkich spółek).

**Tabela 21** Kapitały własne i zysk brutto spółek prowadzących działalność w latach 1999-2001 (w tys. zł)

lp.	podmiot	kapitały własne na dzień 31.12.1999	kapitały własne na dzień 31.12.2000	kapitały własne na dzień 31.12.2001	zysk / strata brutto w 2001 roku
1.	<b>Totalizator Sportowy Sp. z o.o.</b> kapitały własne: w tym: kapitał podstawowy:	368 062 115 000	388 641 115 000	394 639 115 000	116 791
2.	<b>Polski Monopol Loteryjny Sp. z o.o.</b> kapitały własne: w tym: kapitał podstawowy:	1 584 1 400	1 501 1 400	2 075 4 167	- 2 742
3.	<b>Casinos Poland Sp. z o.o.</b> kapitały własne: w tym: kapitał podstawowy:	13 081 2 500	16 108 2 500	8 943 4 000	- 282
4.	<b>Casino Polonia Wrocław Sp. z o.o.</b> kapitały własne: w tym: kapitał podstawowy:	3 357 2 501	2 863 2 501	2 395 2 501	- 908
5.	<b>Casino Centrum Sp. z o.o.</b> kapitały własne: w tym: kapitał podstawowy:	3 668 2 505	3 235 2 505	1 884 2 505	- 645
6.	<b>Orbis Casino Sp. z o.o.</b> kapitały własne: w tym: kapitał podstawowy:	7 595 2 592	11 941 2 592	7 300 2 592	2 186
7.	<b>Zjedn. Przedsięb. Rozrywkowe S.A.</b> kapitały własne: w tym: kapitał podstawowy:	27 883 2 520	28 250 4 554	35 925 4 554	14 127
8.	<b>Casino Lubuszanin Sp. z o.o.</b> kapitały własne: w tym: kapitał podstawowy:	1 581 2 500	1 640 2 500	1 177 2 500	- 461
9.	<b>Bingo Centrum Sp. z o.o.</b> kapitały własne: w tym: kapitał podstawowy:	3 102 3 424	2 659 3 424	3 743 3 424	1 609
10.	<b>Estrada Polska Sp. z o.o.</b> kapitały własne: w tym: kapitał podstawowy:	3 463 3 225	3 686 3 225	2 525 3 225	- 910
11.	<b>Golden Play Sp. z o.o.</b> kapitały własne: w tym: kapitał podstawowy:	1 866 1 500	2 235 2 100	2 252 2 100	281
12.	<b>Filmotechnika Sp. z o.o.</b> kapitały własne: w tym: kapitał podstawowy:	4 219 1 899	2 544 1 899	2 283 1 899	- 263

<sup>11</sup> Dz. U. z 2000 roku, Nr 70, poz. 816

13.	<b>Grand Sp. z o.o.</b> kapitały własne: w tym: kapitał podstawowy:	1 601 2 500	1 603 2 500	466 2 500	- 1 135
14.	<b>Finkorp Sp. z o.o.</b> kapitały własne: w tym: kapitał podstawowy:	3 941 1 560	5 215 1 560	7 546 2 340	3 121
15.	<b>Fortuna Sp. z o.o.</b> kapitały własne: w tym: kapitał podstawowy:	1 719 1 510	1 815 1 510	2 150 2 185	- 387
16.	<b>Biss International Sp. z o.o.</b> kapitały własne: w tym: kapitał podstawowy:	1 931 1 500	2 161 1 500	2 092 1 500	- 62
17.	<b>Totolotek S.A.</b> kapitały własne: w tym: kapitał podstawowy:	3 987 2 000	2 760 2 000	2 472 2 500	- 783
18.	<b>Profesjonął Sp. z o.o.</b> kapitały własne: w tym: kapitał podstawowy:	683 1 716	1 144 1 716	694 2 244	542
19.	<b>Betako Sp. z o.o.</b> kapitały własne: w tym: kapitał podstawowy:	138 1 500	460 1 500	657 1 500	207
20.	<b>Star Typ Sport Sp. z o.o.</b> kapitały własne: w tym: kapitał podstawowy:	(548) 1 500	1 296 1 995	4 584 1 995	5 110
21.	<b>Progaz Queenss Casino Sp. z o.o.**/</b> kapitały własne: w tym: kapitał podstawowy:	1 890 10 000	99 10 000	w 2001 roku spółka zawiesiła działalność	-
22.	<b>Jackpol Sp. z o.o.**/</b> kapitały własne: w tym: kapitał podstawowy:	739 2 520	-	-	-
23.	<b>Służewiec TWK Sp. z o.o.</b> kapitały własne: w tym: kapitał podstawowy:	(3 412) 2 017	-	-	-
	<b>R A Z E M – kapitały własne: w tym: – kapitały podstawowe:</b>	<b>452 130 169 889</b>	<b>481 856 168 481</b>	<b>485 752 165 231</b>	<b>135 396</b>

\*/ Progaz Queen's Casino sp. z o.o. w 2001 roku zawiesiła działalność, a w 2002 roku spółce cofnięto zezwolenie

\*\*/ Jackpol sp. z o.o. w listopadzie 2000 roku zawiesiła swoją działalność na rynku gier losowych urządzanych w kasynach gry, a w lutym 2001 roku spółce cofnięto zezwolenie

#### 2.4. Zabezpieczenia finansowe podmiotów

Ustawa o *grach...* nakłada na podmioty obowiązek złożenia zabezpieczenia finansowego w wysokości zależnej od rodzaju prowadzonej działalności.

Wprowadzenie obowiązku składania przez podmioty gospodarcze prowadzące działalność w zakresie gier losowych, zakładów wzajemnych i gier na automatach zabezpieczeń finansowych ma na celu zapewnienie ochrony interesu finansowego uczestników gier i zakładów wzajemnych oraz zaspokajaniu innych ewentualnych roszczeń, w tym zwłaszcza Skarbu Państwa z tytułu zobowiązań podatkowych.

Wszystkie podmioty gospodarcze prowadzące działalność w zakresie gier losowych, zakładów wzajemnych i gier na automatach złożyły wymagane zabezpieczenia finansowe.

Ustawa o *grach...* dopuszcza cztery formy zabezpieczeń:

- zawarcie umowy ubezpieczeniowej z instytucją ubezpieczeniową na warunkach zaakceptowanych przez organ udzielający zezwolenia,
- przedstawienia gwarancji bankowej na warunkach zaakceptowanych przez organ udzielający zezwolenia,
- złożenie właściwej kwoty i jej zablokowanie na rachunku bankowym wskazanym przez organ wydający zezwolenie,
- ustanowienie hipoteki na nieruchomości lub prawie wieczystego użytkownika stanowiących własność spółki.

W poszczególnych rodzajach działalności prowadzonych w 2001 roku wybór formy zabezpieczenia przedstawiał się w sposób następujący:

☞ kasyna gry prowadziło 7 podmiotów:

- w formie umowy ubezpieczeniowej - 1;
- w formie ustanowienia hipoteki na nieruchomości - 4;
- w formie gwarancji bankowej - 2;

☞ salony gier na automatach\_prowadziło 10<sup>12</sup> podmiotów:

- w formie umowy ubezpieczeniowej - 6;
- w formie ustanowienia hipoteki na nieruchomości - 4;
- w formie gwarancji bankowej - 1;

☞ salony gry bingo pieniężne prowadziły 3 podmioty:

- w formie umowy ubezpieczenia - 2;
- w formie ustanowienia hipoteki na nieruchomości - 1;

☞ punkty przyjmowania zakładów bukmacherskich prowadziły 4<sup>13</sup> podmioty:

- w formie umowy ubezpieczenia - 3;
- w formie ustanowienia hipoteki na nieruchomości - 1;
- w formie gwarancji bankowej - 1.

---

<sup>12</sup> spółka Finkorp stosowała dwie formy zabezpieczeń finansowych: umowę ubezpieczeniową i hipotekę na nieruchomości

<sup>13</sup> spółka Totolotek stosowała dwie formy zabezpieczeń finansowych: umowę ubezpieczeniową i gwarancję bankową

### 3. Podatek od gier, opłaty i dopłaty do stawek w grach liczbowych

#### 3.1. Podatek od gier

Tabela 22 Podatek i dynamika podatku od gier w podziale na rodzaje gier i zakłady wzajemne (tys. zł)

wyszczególnienie	podatek od gier			dynamika podatku od gier (rok poprzedni = 100)	
	1999	2000	2001	2000	2001
gry liczbowe	389 350	424 333	421 988	109,0	99,4
salony gier na automatach	70 104	77 815	98 642	111,0	126,8
kasyna gry	69 002	73 090	84 165	105,9	115,2
zakłady wzajemne	11 193	19 388	30 518	173,2	157,4
loterie pieniężne	8 031	20 760	19 848	258,5	95,6
salony gry bingo pieniężne	3 839	3 432	2 915	89,4	84,9
<b>razem gry i zakłady wzajemne</b>	<b>551 519</b>	<b>618 818</b>	<b>658 076</b>	<b>112,2</b>	<b>106,3</b>

Źródło: dane Departamentu GL na podstawie sprawozdania SGL-1

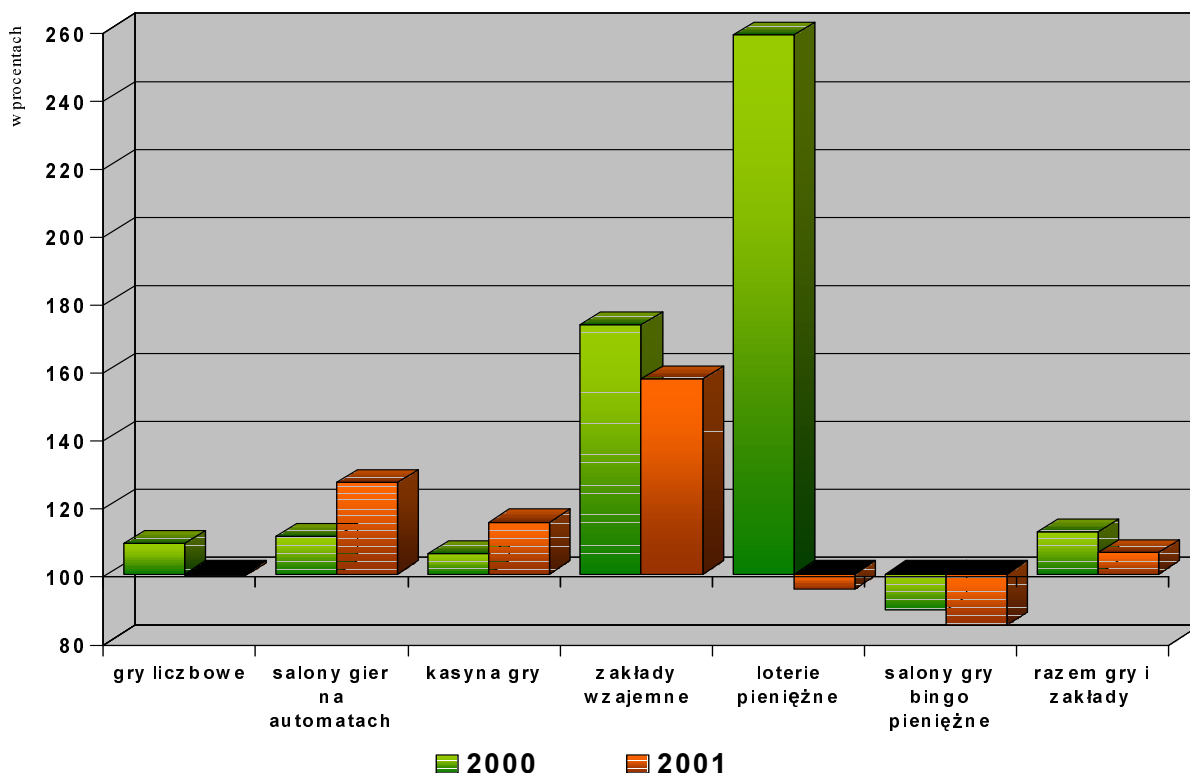
Wpływy do budżetu państwa z tytułu podatku od gier w 2001 roku osiągnęły wysokość 658 mln zł i były wyższe od ubiegłorocznych o 6,3%. Wzrost podatku od gier odnotowano w trzech segmentach rynku:

- największy w zakładach wzajemnych – o 57,4%,
- w salonach gier na automatach – 26,8%,
- w kasynach gry – 15,2%.

W pozostałych segmentach rynku gier i zakładów wzajemnych nastąpiło obniżenie wpływów z tytułu podatku od gier. Dochody budżetu państwa z tytułu podatku od:

- gier liczbowych - zmniejszyły się o 0,6%,
- loterii pieniężnych - zmniejszyły się o 4,4%,
- gry bingo pieniężne - obniżyły się najbardziej tj. o 15,1%.

Wykres 8. Dynamika podatku od gier i zakładów wzajemnych w latach 2000-2001 (rok poprzedni = 100)





Podatek od gier i zakładów wzajemnych w 2001 roku rósł dużo wolniej niż przed rokiem. W 2001 roku przyrost wpływów z tytułu podatku z całego rynku gier i zakładów wzajemnych kształtował się średnio na poziomie plus 6,3% wobec 12,2% przyrostu w roku 2000.

Przyrost podatku od gier w 2001 roku dla większości segmentów rynku był mniejszy niż przed rokiem, z wyjątkiem salonów gier na automatach i kasyn gry, gdzie podatek w 2001 roku wzrósł odpowiednio o 26,8% i 15,2% wobec 11% i 5,9% wzrostu w roku 2000.

Czynnikami wpływającym na wysoki poziom dynamiki podatku od gier urządzanych w kasynach i salonach gier na automatach w 2001 roku była m. in. zmiana zasad opodatkowania z systemu progowego na liniowy wprowadzona nowelizacją ustawy o *grach...* z dnia 23 maja 2000 roku, która zaczęła obowiązywać od 23 listopada 2000 roku.

Od 1 stycznia 1997 roku do 22 listopada 2000 roku obowiązywały następujące stawki podatku od gier urządzanych w:

- kasynach gry – 5 progów podatkowych ze stawkami podatkowymi od 25% do 50%,
- salonach gier na automatach – 4 progi podatkowe ze stawkami podatkowymi od 30% do 60%,
- salonach gry bingo pieniężne 10%.

Ponadto:

- dla gry bingo fantowe oraz loterii fantowych - 10%,
- dla gier liczbowych - 20%,
- dla loterii pieniężnej - 15%,
- dla zakładów wzajemnych - 10%,

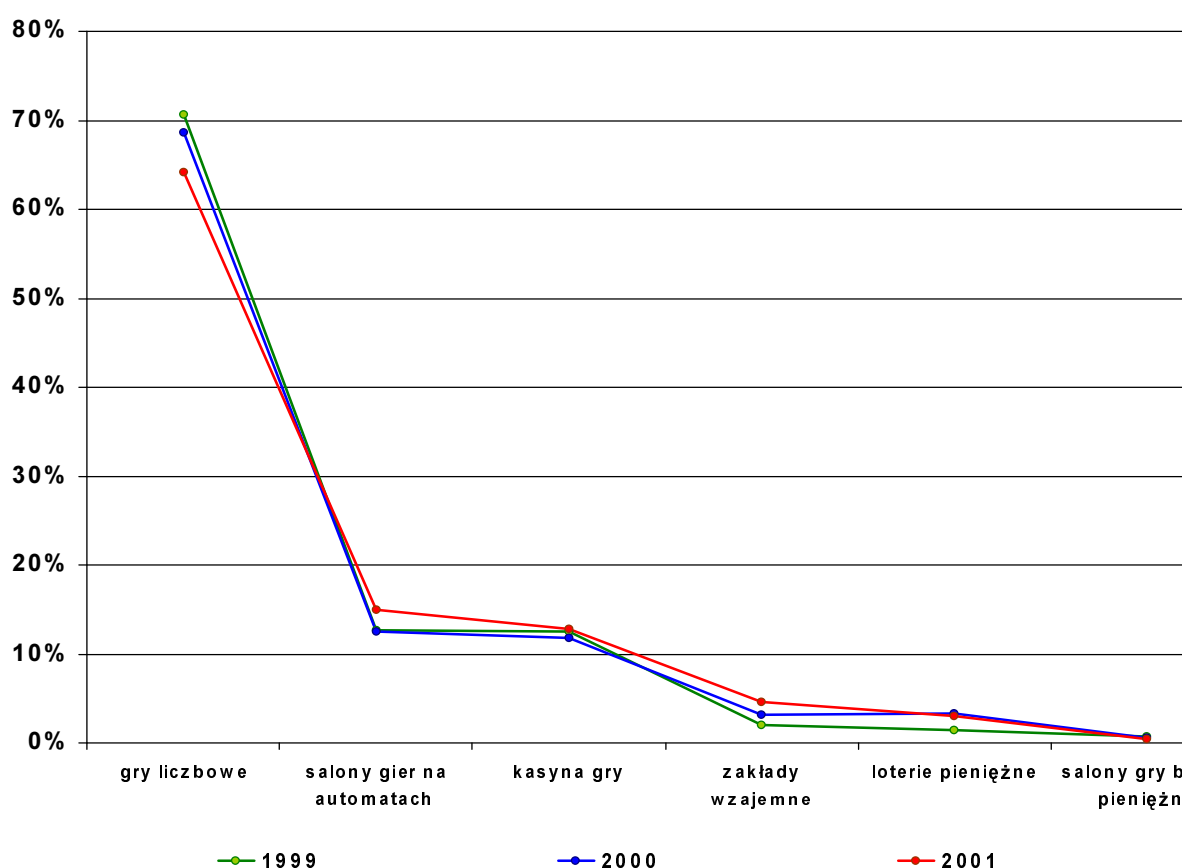
przy czym na prowadzenie działalności w zakresie zakładów wzajemnych na sportowe współzawodnictwo zwierząt na podstawie zezwoleń udzielonych wyłącznie na ich urządzenie - 2%.

Od 23 listopada 2000 roku dla gier urządzanych w kasynach gry i w salonach gier na automatach obowiązuje jedna stawka podatkowa w wysokości 45%.

**Tabela 23** Struktura podatku od gier w latach 1999-2001 w podziale na rodzaje gier i zakłady wzajemne (w %)

rodzaj gry	1999	2000	2001
gry liczbowe	70,60	68,57	64,12
salony gier na automatach	12,71	12,57	14,99
kasyna gry	12,51	11,81	12,79
zakłady wzajemne	2,03	3,13	4,64
loterie pieniężne	1,46	3,35	3,02
salony gry bingo pieniężne	0,70	0,55	0,44

Wykres 9. Zmiana struktury podatku od gier w latach 1999-2001



Poziom przychodów do budżetu państwa z tytułu podatku od gier i dynamika tego podatku w poszczególnych segmentach rynku gier i zakładów wzajemnych przedstawiały się w sposób zróżnicowany:

#### gry liczbowe

Wpływy z tytułu podatku od gier liczbowych w 2001 roku były niższe o 0,6% w porównaniu do roku 2000. W strukturze wpływów do budżetu państwa z tytułu podatku od gier, 1999-2001, podatek od gier liczbowych stanowił:

- w 1999 roku stanowiły 70,6%,
- w 2000 roku - 68,6%,
- w 2001 roku - 64,1%.

#### kasyna gry

Realna stawka podatku od gier urządzanych w kasynach gry w latach 1997-2001 wyniosła:

- w 1997 roku - 35,9%,
- w 1998 roku - 35,2%,
- w 1999 roku - 34,6%,
- w 2000 roku - 35,1%,
- w 2001 roku - 45%.

Mimo spadku realnej stawki podatku od gier ogólne wpływy do budżetu państwa z tytułu podatku od gier z kasyn gry w 1999 roku wzrosły o 15,2%, natomiast w 2000 roku - o 5,9%. Na zwiększenie dochodów z tego tytułu wpłynął wzrost liczby ośrodków gier. Podatek od gier w 2001 roku w porównaniu do roku ubiegłego wzrósł o 15,2% mimo spadku sprzedaży z gier urządzanych w kasynach gry o 5,6% (por. Tabela 4).

W strukturze wpływów do budżetu państwa z tytułu podatku od gier w latach 1999-2001, podatek od gier losowych prowadzonych w kasynach gry stanowił:

- w 1999 roku – 12,5%,
- w 2000 roku – 11,8%,
- w 2001 roku – 12,8%.

#### **salony gier na automatach**

Realna stawka podatku od gier urządzanych w kasynach gry w latach 1997-2001 wyniosła:

- w 1997 roku – 41,3%,
- w 1998 roku – 39,4%,
- w 1999 roku – 40,2%,
- w 2000 roku – 39,6%,
- w 2001 roku – 45%.

W 2001 roku w stosunku do roku 2000 podatek od gier urządzanych w salonach gier na automatach wzrósł o 26,8% przy wzroście przychodów z tych gier o 16,3%. Dynamika podatku od gier na automatach w 2001 roku była wyższa od o 15,8% od dynamiki tego podatku w roku 2000 (por. Tabela 22).

W strukturze podatku od gier, w latach 1999-2000, udział gier urządzanych w salonach gier na automatach kształtował się na zbliżonym poziomie, natomiast w 2001 roku wzrósł o 2,4 punkty procentowe (por. Tabela 23).

#### **zakłady wzajemne**

Wpływy do budżetu państwa z tytułu podatku od gier z zakładów wzajemnych wykazują tendencje rosnącą (por. Tabela 22). W roku 2001 wpływy z tego tytułu były wyższe od osiągniętych w roku 2000 o 57,4%, natomiast w roku 2000 w porównaniu do 1999 roku - wyższe o 73,2%.

W strukturze podatku od gier zakłady wzajemne na przestrzeni lat 1999-2001 stanowiły (por. Tabela 23):

- w 1999 roku – 2,0%,
- w 2000 roku – 3,1%,
- w 2001 roku – 4,7%.

#### **loterie pieniężne**

Podatek od gier z loterii pieniężnych w 2001 roku w porównaniu z rokiem 2000 zmniejszył się o 4,4%. Spadek wpływów z tytułu podatku od w loteriach pieniężnych w 2001 roku jest pochodną malejących przychodów, jakie odnotowali operatorzy tych loterii.

W strukturze podatku od wszystkich gier urządzanych w latach 1999-2001, loterie pieniężne w latach 1999- 2000 wykazały tendencje wzrostowe (por. Tabela 4 i Tabela 22), a w 2001 roku niewielki spadek.

- w 1999 roku stanowiły 1,5%
- w 2000 roku – 3,4%,
- w 2001 roku – 3,0%.

## salony gry bingo pieniężne

Działalność w zakresie salonów gry bingo pieniężne cechuje wyraźna tendencja spadkowa w odniesieniu do przychodów, jak również wpływów do budżetu państwa z tytułu podatku od gier (por. Tabela 4 i Tabela 22). W 2001 roku w porównaniu do roku poprzedniego wpływy do budżetu państwa z tytułu podatku od gier urządzanych w salonach gry bingo pieniężne zmniejszyły się o 15,1%, podczas gdy w roku 2000 wpływy z tego tytułu były niższe od osiągniętych w roku 1999 o 10,6%.

W strukturze podatku od gier, rok 2001 był kolejnym rokiem spadku udziału gry bingo pieniężne:

- w 1999 roku – 0,7%,
- w 2000 roku – 0,6%,
- w 2001 roku – 0,4%.

### 3.2. Wpływy z opłat za zezwolenia, egzaminy i świadectwa zawodowe w 2001 roku

Zgodnie z ustawą o *grach...* opłaty za udzielone bądź przedłużone zezwolenia, przeprowadzone egzaminy i wydane świadectwa zawodowe stanowią dochód budżetu państwa i są wpłacane na wyodrębniony rachunek ministra właściwego do spraw finansów publicznych. W 2001 roku wpływy z tego tytułu wyniosły 10 156 tys. zł.

Zgodnie z art. 39 ust. 3 i art. 39 ust. 5 ustawy o *grach...*, zarządzeniem Nr 62/97 Ministra Finansów z dnia 31 grudnia 1997 roku w sprawie utworzenia środka specjalnego pochodzącego z opłat pobieranych na podstawie przepisów ustawy o *grach losowych i zakładach wzajemnych*<sup>14</sup> został utworzony środek specjalny stanowiący 10% opłat. Ze środka specjalnego pokrywane są koszty zakupu specjalistycznego sprzętu i wyposażenia oraz szkoleń, zapewniających zwiększenie skuteczności nadzoru i kontroli podmiotów urządzających gry i zakłady wzajemne. Ze źródła tego mogą być również pokrywane koszty dodatkowych badań dokumentów przedstawionych przez wnioskodawców i koszty weryfikacji podmiotów urządzających gry i zakłady wzajemne, zleconych przez ministra właściwego do spraw finansów publicznych wyspecjalizowanym instytucjom.

W 2001 roku ze środka specjalnego wydatkowano kwotę 878 103,77 zł w tym na:

- zakupy inwestycyjne – 309 371,48 zł,
- różne opłaty – 2 457 zł,
- usługi niematerialne – 491,29 zł,
- materiały i wyposażenie – 103 284 zł,
- planowana wpłata do budżetu państwa – 462 500 zł.

### 3.3. Dopłaty do stawek w grach liczbowych

Nowelizacja ustawy o *grach losowych i zakładach wzajemnych* z dnia 19 sierpnia 1994 roku<sup>15</sup> z dniem 1 listopada 1994 roku wprowadziła dopłaty do stawek w grach liczbowych stanowiących monopol państwa w wysokości 20% stawki ustalonej dla gry.

Przepisy dotyczące dopłat do stawek w grach liczbowych były kilkakrotnie zmieniane. Obecne przepisy ustawy o *grach...* stanowią, że wpływy z dopłat do stawek przekazywane są na wyodrębniony rachunek

<sup>14</sup> Dz. Urz. MF z 1997 roku, Nr 31, poz. 139

<sup>15</sup> Dz. U. z 1994 roku, Nr 98, poz. 472

utworzony w tym celu przez Prezesa Urzędu Kultury Fizycznej i Sportu<sup>16</sup> i przeznaczone mogą być wyłącznie na modernizację, remonty i dofinansowanie inwestycji obiektów sportowych oraz rozwijanie sportu wśród dzieci, młodzieży i niepełnosprawnych.

Wpływy z tytułu dopłat do stawek w grach liczbowych w latach 1995 – 2001 ilustruje poniższa tabela.

Tabela 24 Wpływy z tytułu dopłat do stawek w grach liczbowych (w tys. zł)

rok	1995	1996	1997	1998	1999	2000	2001
wpływy z dopłat do stawek w grach liczbowych	99 128	205 279	264 331	343 430	389 350	424 433	421 988

Ponadto, w związku z powodzią w lipcu 1997 roku, ustawą z dnia 17 lipca 1997 roku o zmianie ustawy o grach losowych i zakładach wzajemnych<sup>17</sup> w Kancelarii Prezesa Rady Ministrów utworzony został środek specjalny "Pomoc dla powodzian z dopłat do gier liczbowych" (art. 64a ustawy o grach...). Od dnia 1 sierpnia 1997 roku do dnia 31 stycznia 1998 roku podmiot zarządzający gry liczbowe został zobowiązany do przekazywania 35% wpływów z dopłat do gier liczbowych na wyodrębniony rachunek utworzony przez Szefa Kancelarii Prezesa Rady Ministrów. Wpływy z tych dopłat przeznaczone były wyłącznie na finansowanie lub dofinansowanie wydatków związanych z usuwaniem skutków powodzi, która miała miejsce w lipcu 1997 roku.

Następnie ustawą z dnia 18 grudnia 1998 roku o zmianie ustawy o grach losowych i zakładach wzajemnych<sup>18</sup> znowelizowano art. 64 a ustawy o grach... dodając zapis dotyczący wykorzystania środków finansowych na finansowanie i dofinansowywanie wydatków związanych z usuwaniem skutków powodzi mającej miejsce w roku 1998.

Jednocześnie zgodnie z art. 64 a ust. 5 ustawy o grach... na Prezesa Rady Ministrów nałożono obowiązek dotyczący przedkładania Sejmowi do wiadomości sprawozdania z wykorzystania środków finansowych zgromadzonych na rachunku utworzonym przez Szefa Kancelarii Prezesa Rady Ministrów.

<sup>16</sup> obecnie ministra właściwego do spraw kultury fizycznej i sportu

<sup>17</sup> Dz. U. z 1997 roku, Nr 80, poz. 503

<sup>18</sup> Dz. U. z 1998 roku, Nr 160, poz. 1061

#### 4. Nadzór i kontrola działalności objętej ustawą o grach w 2001 roku

Zgodnie z art. 48 ust. 1 i 2 ustawy o grach... minister właściwy do spraw finansów publicznych, sprawuje nadzór i kontrolę nad działalnością podmiotów zarządzających i prowadzących gry losowe lub zakłady wzajemne w zakresie zgodności tej działalności z przepisami ustawy, udzielonym zezwoleniem oraz regulaminem gry losowej lub zakładu wzajemnego.

Minister właściwy do spraw finansów publicznych wykonuje nadzór i kontrolę przez Departament Gier Losowych i Zakładów Wzajemnych, aparat kontroli skarbowej oraz izby skarbowe.

Nadzór i kontrola sprawowane są w postaci:

- wykonywania przez Departament Gier Losowych i Zakładów Wzajemnych kontroli w podmiotach prowadzących działalność w oparciu o zezwolenie Ministra Finansów,
- wykonywania, przez inspektorów kontroli skarbowej kompleksowych kontroli podmiotów zarządzających gry losowe, zakłady wzajemne i gry na automatach,
- wykonywania przez Departament Gier Losowych i Zakładów Wzajemnych nadzoru w zakresie wydawania przez izby skarbowe zezwoleń na urządzenie loterii promocyjnych i fantowych oraz gry bingo fantowe urządzone na obszarze jednego województwa,
- wykonywania przez pracowników właściwych izb skarbowych kontroli prawidłowości urządzania loterii fantowych, gry bingo fantowe i loterii promocyjnych, zgodnie z lokalnym terytorialnym zasięgiem urządzania tych gier i miejscem wydania decyzji zezwalającej,
- wypełniania przez Departament Gier Losowych i Zakładów Wzajemnych obowiązku stałej współpracy z innymi organami państwowymi w zakresie nadzoru rynku gier losowych,
- wykonywania przez Departament Gier Losowych i Zakładów Wzajemnych nadzoru i kontroli w ramach prowadzonej procedury koncesyjnej przez weryfikację przedstawionych dokumentów w postępowaniu administracyjnym,
- wykonywania przez urzędy kontroli skarbowej szczególnego nadzoru podatkowego w zakresie otwierania i zamykania stołów gry w kasynach gry oraz obliczania rezultatów gier na stołach i na automatach do gier tam gdzie się one znajdują.

Celem kontroli prowadzonych przez pracowników Ministerstwa Finansów, na podstawie ustawy o grach... jest badanie czy podmiot, któremu udzielono zezwolenia nie narusza przepisów ustawy, nie uchybia przepisom regulaminów i nie narusza warunków określonych w zezwoleniu.

Celem kontroli prowadzonych przez aparat skarbowy jest :

- zapewnienie wykonywania zobowiązań podatkowych i dokonywania wpłat innych należności stanowiących dochód budżetu Państwa,
- badanie czy podmioty gospodarcze prowadzące działalność w zakresie gier losowych i zakładów wzajemnych działają zgodnie z przepisami ustawy o grach ..., wydanymi do niej przepisami wykonawczymi, udzielonym zezwoleniem oraz z zatwierdzonym regulaminem gry losowej lub zakładu wzajemnego.

Procedura kontroli prowadzonych przez Departament Gier Losowych i Zakładów Wzajemnych w ośrodkach gier i w siedzibach podmiotów gospodarczych przewiduje stosowanie następujących administracyjnych środków dyscyplinujących:

- wydanie decyzji administracyjnej polecającej usunięcie nieprawidłowości zgodnie z art. 52 ust. 1 ustawy o *grach* ...,
- skierowanie do właściwego urzędu skarbowego zawiadomienia o popełnionym przestępstwie karnym skarbowym, lub o wykroczeniu skarbowym określonym w rozdziale IX ustawy *kodeks karny skarbowy*,
- w przypadku niezastosowania się podmiotu do wydanego polecenia lub powtórnego wystąpienia nieprawidłowości związanych z naruszaniem ustawy o *grach* ... , warunków zezwolenia lub uchybienia przepisom regulaminu, minister właściwy do spraw finansów publicznych zgodnie z art. 52 ust. 2 pkt. 1 ustawy o *grach*... cofa zezwolenie.

W 2001 roku Departament Gier Losowych i Zakładów Wzajemnych wykonał 48 kontroli.

Skontrolowano:

- 13 ośrodków gier,
- 11 punktów przyjmowania zakładów wzajemnych,
- 11 loterii promocyjnych,
- 9 kontroli wykonano w siedzibie podmiotu gospodarczego prowadzącego działalność w zakresie gier losowych, zakładów wzajemnych lub gier na automatach,
- 1 kontrolę urządzania loterii audiotekstowej oraz
- 3 kontrole izb skarbowych (Załącznik nr 2).

Badano organizację ośrodków gier, punktów przyjmowania zakładów wzajemnych, urządzenie loterii promocyjnych, loterii audiotekstowej oraz zawieranie zakładów wzajemnych w zakresie zgodności działalności z przepisami ustawy, udzielonym zezwoleniem oraz zatwierdzonym regulaminem gry losowej, zakładu wzajemnego lub gier na automatach. W izbach skarbowych badano prawidłowość udzielania zezwoleń na urządzenie loterii promocyjnych, loterii fantowych i gry bingo fantowe na obszarze województwa oraz sprawowanie nad ich urządzeniem nadzoru i kontroli.

Tabela 25 Liczba kontroli wykonanych w latach 1999 - 2001

instytucje dokonujące kontroli	1999	2000	2001
Ministerstwo Finansów (Departament GL)	63	60	48
izby skarbowe	36	65	49
urzędy kontroli skarbowej (kompleksowe kontrole wnioskowane przez Departament)	14	9	3
urzędy kontroli skarbowej (kontrole własne) w tym:	-	-	3 612
- planowe, wykonane przez inspektorów kontroli skarbowej,	-	-	438
- doraźne, wykonane przez pracowników szczególnego nadzoru podatkowego	-	-	3 174

Zmniejszenie ilości kontroli wykonanych w 2001 roku przez Departament Gier Losowych i Zakładów Wzajemnych w porównaniu z latami ubiegłymi było związane z nowelizacją ustawy o *grach*... w listopadzie 2000 roku wprowadzającą do kasyn gry i salonów gier na automatach szczególny nadzór podatkowy. W związku z powyższym kontrole w kasynach gry i salonach gier na automatach wykonywali inspektorzy kontroli skarbowej i pracownicy szczególnego nadzoru podatkowego zatrudnieni w urzędach kontroli skarbowej. Departament zaś większy nacisk położył w szczególności na nadzór nad izbami skarbowymi w zakresie prawidłowości wydawanych przez nie zezwoleń na urządzenie loterii promocyjnych, loterii fantowych i gry bingo fantowe a także sprawowanego przez nie nadzoru i kontroli nad ich urządzeniem. Zintensyfikował również kontrole w siedzibach podmiotów prowadzących działalność w zakresie gier losowych, zakładów wzajemnych i gier na automatach, kontrole pozostałych

ośrodków gier jak również kontrole urządzania loterii promocyjnych. W szczególności kontrole izb skarbowych i kontrole w siedzibach ww. podmiotów z uwagi na ich zakres i specyfikę trwają dłużej i wymagają większego nakładu pracy.

W wyniku przeprowadzonych kontroli w ośrodkach gier, punktach przyjmowania zakładów wzajemnych i siedzibach podmiotów urządzających gry losowe, zakłady wzajemne i gry na automatach stwierdzono następujące nieprawidłowości:

- brak wymaganych świadectw zawodowych,
- brak rejestru wydanych zaświadczeń o wygranych,
- brak wyznaczonej w regulaminie gry wysokości kwoty do natychmiastowej wypłaty wygranych,
- brak możliwości wykonania dowolnej liczby fotokopii z magnetycznego zapisu obrazu, niska jakość obrazu, obraz nie obejmował całości automatów do gier,
- naruszenie obowiązku rejestracji wszystkich gości w kasynie gry,
- nie powiadomienie Ministra Finansów o rozpoczęciu loterii promocyjnej i nie przedstawienie protokołu z losowania nagród oraz zaświadczeń o wydaniu nagród uczestnikom loterii,
- urządzenie loterii promocyjnej bez nadzoru osoby posiadającej świadectwo zawodowe,
- wystawienie przez jeden podmiot dwóch zaświadczeń o uzyskanej wygranej na drukach, które utraciły aktualność,
- naruszenie warunków zezwolenia w związku z nie rozpoczęciem działalności punktu przyjmowania zakładów wzajemnych w terminie określonym w zezwoleniu,
- zmiana w strukturze kapitału spółki bez uprzedniej zgody Ministra Finansów.

W wyniku przeprowadzonych kontroli w ośrodkach gier i siedzibach podmiotów gospodarczych, podmioty usuwały wskazane przez kontrolujących nieprawidłowości w czasie trwania kontroli lub zaraz po złożeniu stosownych wyjaśnień do protokołu kontroli.

Do właściwych urzędów skarbowych w 2001 roku skierowano 14 zawiadomień o popełnionych przestępstwach oraz wykroczeniach określonych w rozdziale IX (przestępstwa i wykroczenia skarbowe przeciwko organizacji gier losowych i zakładów wzajemnych) *kodeksu karnego skarbowego*. Łączna wysokość kar grzywny wymierzona przez urzędy skarbowe wyniosła 5 700 zł.

W 2001 roku urzędy kontroli skarbowej wykonały 3 kontrole zlecone przez Departament Gier Losowych i Zakładów Wzajemnych Ministerstwa Finansów, obejmujących całokształt działań gospodarczych prowadzonych przez podmioty urządzające gry losowe i zakłady wzajemne (Załącznik nr 3).

Inspektorzy z urzędów kontroli skarbowej przeprowadzili 148 kontroli kasyn gry i 290 kontroli salonów gier na automatach. Badano organizację ośrodków gier oraz działalność w zakresie zgodności tej działalności z przepisami ustawy, aktów wykonawczych, udzielonym zezwoleniem oraz zatwierdzonym regulaminem gry losowej lub gier na automatach.

Pracownicy szczególnego nadzoru podatkowego wykonali 3 174 kontroli doraźnych salonów gier na automatach. Badano urządzenie gier na automatach w zakresie obliczania rezultatów gier na automatach, tam gdzie się one znajdują.

Wszystkie kasyna gry zostały objęte stałym szczególnym nadzorem podatkowym.

W wyniku przeprowadzonych kontroli w kasynach gry ujawniono 19 nieprawidłowości, a w salonach gier na automatach ujawniono 28 nieprawidłowości, które dotyczyły:

- braku zawiadomienia o zmianie w kapitale zakładowym spółki prowadzącej kasyno gry,
- dokonania poprawek w zaświadczeniu o wygranej,



- braku aktualnych numerów świadectw rejestracyjnych na tabliczkach znamionowych automatów do gier,
- wystawiania zaświadczeń o wygranych z naruszeniem terminu ich wystawienia,
- nie anulowania nieważnych druków zaświadczeń o wygranej i nie odnotowania tego faktu w rejestrze zaświadczeń,
- wpisywania niepełnych danych dotyczących uczestników gry w prowadzonym przez kasyno gry rejestrze zaświadczeń o uzyskanej wygranej,
- niewłaściwej jakości magnetycznego zapisu obrazu na kasetach video uniemożliwiającej odtworzenie przebiegu gier,
- systemu monitoringu uniemożliwiającego wykonanie dowolnej ilości fotokopii magnetycznego zapisu obrazu gry,
- braku magnetycznego zapisu obrazu przebiegu gry,
- braku pełnej liczby automatów na sali gier oraz nieużytkowanie stołów do gier zgodnie z warunkami określonymi w zezwoleniu,
- braku lub uszkodzeniu plomb homologacyjnych na automatach do gier,
- nieaktualnych świadectw rejestracyjnych automatów do gier,
- uchybień w zakresie prowadzonego rejestru zaświadczeń o wygranej,
- zatrudniania osób nie posiadających świadectw zawodowych wymaganych na określonych stanowiskach,
- braku informacji na automatach do gier określających stawkę za grę i opis sterowania grą.

W wyniku przeprowadzonych kontroli w kasynach gry wszczęto 9 postępowań karnych skarbowych a w wyniku przeprowadzonych kontroli w salonach gier na automatach wszczęto 15 postępowań karnych skarbowych.

W wyniku zakończonych postępowań karnych skarbowych w kasynach gry łączna wysokość kar grzywny wyniosła 4 750 zł a w salonach gier na automatach 1 900 zł.

W zakresie ustawowego obowiązku sprawowania nadzoru nad izbami skarbowymi Departament Gier Losowych i Zakładów Wzajemnych:

- przeprowadził analizę zgodności wszystkich wydanych w 2001 roku przez izby skarbowe decyzji i zatwierdzonych regulaminów gier z wymogami ustawy *o grach ...* i aktów wykonawczych,
- przeprowadził ocenę prawidłowości sprawowanego przez izby skarbowe nadzoru i kontroli nad urządzanymi w skali lokalnej grami losowymi dokonując analizy nadesłanej dokumentacji z wykonanych kontroli,
- poinformował wszystkie izby skarbowe o stwierdzonych nieprawidłowościach przy wydawaniu zezwoleń i zatwierdzaniu regulaminów gry.

Przeprowadzona przez Departament Gier Losowych i Zakładów Wzajemnych analiza wydanych przez izby skarbowe decyzji zezwalających i zatwierdzonych regulaminów gier losowych wykazała istnienie nieprawidłowości w zakresie zgodności z wymaganiami zawartymi w ustawie *o grach ...* i rozporządzeniu Ministra Finansów z dnia 31 października 2000 roku *w sprawie wykonania...*<sup>19</sup>.

Nieprawidłowości w wydanych zezwoleniach na urządzenie loterii promocyjnych dotyczyły:

<sup>19</sup> Dz. U. z 2000 roku, Nr 95, poz. 1048 z późn. zm.

☞ w decyzjach zezwalających:

- powoływania przepisów dotyczących urządzania loterii fantowej i gry bingo fantowe do udzielania zezwolenia na loterię promocyjną,
- braku określania nazwy loterii promocyjnej,
- braku miejsca losowania nagród,
- braku określenia nieprzekraczalnego terminu rozpoczęcia działalności;

☞ w regulaminach:

- zamiennego stosowania określeń "reklamacja" i "roszczenie",
- braku terminu przedawnienia roszczeń,
- braku określenia terminu rozpoczęcia i zakończenia sprzedaży towarów lub innych dowodów udziału w loterii promocyjnej,
- braku określenia trybu składania i rozpatrywania reklamacji,
- braku określenia miejsca wydawania wygranych,
- braku określenia terminu dodatkowego losowania nagród,
- braku czasu trwania loterii,
- braku nazwy loterii,
- braku skutków nie zgłoszenia reklamacji w terminie.

Ponadto, w wydanych przez izby skarbowe decyzjach zezwalających i regulaminach stwierdzono następujące nieprawidłowości:

- w niektórych wydanych zezwoleniach na urządzenie loterii promocyjnych podany czas trwania loterii promocyjnych odbiegał od czasu określonego w zatwierdzonych regulaminach,
- w niektórych wydanych zezwoleniach na urządzenie loterii promocyjnych podany obszar, na którym loteria będzie urządzana był odmienny od obszaru określonego w zatwierdzonym regulaminie,
- w niektórych wydanych zezwoleniach na urządzenie loterii promocyjnej podana nazwa loterii odbiegała od nazwy loterii określonej w zatwierdzonych regulaminach.

W wyniku przeprowadzonej analizy zgodności wszystkich wydanych w 2001 roku przez izby skarbowe decyzji i zatwierdzonych regulaminów gier z wymogami ustawy o *grach ...* i aktów wykonawczych do wszystkich izb skarbowych zostało skierowane pismo okólne z wyszczególnieniem stwierdzonych nieprawidłowości i prośbą uwzględnienia ich przy wydawaniu następnych decyzji oraz przy zatwierdzaniu regulaminów gier.

W zakresie sprawowania nadzoru i kontroli nad prawidłowością urządzanych gier losowych w skali lokalnej izby skarbowe przeprowadziły 49 kontroli (Załącznik nr 4).

Wykazano następujące nieprawidłowości:

- zawyżanie wartości puli nagród,
- zaniżanie wartości puli nagród.

Departament GL udzielił odpowiedzi na 24 skargi uczestników gier losowych i zakładów wzajemnych z zakresu zasad organizowanych gier losowych i konkursów, w których o uzyskaniu wygranej rozstrzygano w drodze losowania, i tak:

- 6 skarg dotyczyło gier liczbowych,
- 3 skargi dotyczyły loterii promocyjnych,
- 4 skargi dotyczyły zakładów wzajemnych,

- 2 skargi dotyczyły gier na automatach,
- 2 skargi dotyczyły zagranicznych loterii pieniężnych,
- 4 skargi dotyczyły konkursów z nagrodami,
- 2 skargi dotyczyły gier zręcznościowych,
- 1 skarga dotyczyła prowadzenia punktu przyjmowania zakładów wzajemnych.

Obowiązek w zakresie nadzoru rynku gier losowych, zakładów wzajemnych i gier na automatach Departament Gier Losowych i Zakładów Wzajemnych realizował również poprzez wspólne działania z urzędami kontroli skarbowej, urzędami skarbowymi, policją oraz prokuraturą, które obejmowały:

- kierowanie wniosków do urzędów kontroli skarbowej, za pośrednictwem Departamentu Kontroli Skarbowej, o przeprowadzenie kompleksowych kontroli w podmiotach posiadających zezwolenie Ministra Finansów na urządzenie gier losowych,
- kierowanie zawiadomień o przestępstwie do właściwych urzędów skarbowych w związku z naruszeniem przepisów ustawy *o grach ...* oraz przepisów wykonawczych wydanych do tej ustawy,
- kierowanie wniosków do prokuratur o wszczęcie postępowań przygotowawczych w związku z uzyskanymi informacjami o prawdopodobieństwie naruszenia przepisów *ustawy o grach losowych, zakładach wzajemnych i grach na automatach* oraz przepisów wykonawczych wydanych do tej ustawy,
- udzielanie odpowiedzi na pytania prokuratury, policji, urzędów kontroli skarbowej, izb skarbowych, urzędów skarbowych i jednostek straży granicznej z zakresu rynku gier losowych i zakładów wzajemnych oraz składanie wyjaśnień odnośnie wątpliwości dotyczących kwalifikacji badanych gier,
- bieżąca analiza informacji wpływających z Departamentu Kontroli Skarbowej dotyczących kontroli przeprowadzonych przez inspektorów kontroli skarbowej i pracowników szczególnego nadzoru podatkowego.

Celem podejmowanych działań było:

- zdyscyplinowanie podmiotów działających na rynku gier losowych w zakresie prawidłowości obliczania podatku od gier i odprowadzania innych należności do budżetu Państwa,
- zdyscyplinowanie podmiotów działających na rynku gier losowych w zakresie przestrzegania przepisów ustawy *o grach ...* oraz warunków zawartych w zezwoleniach i zatwierdzonych regulaminach gry,
- zwalczanie nielegalnego urządzania gier na automatach,
- wyeliminowanie wątpliwości interpretacyjnych dotyczących pojęć "automat do gier" oraz "automat zręcznościowy",
- zwalczanie nieuczciwych praktyk firm wysyłkowych organizujących konkursy,
- przeciwdziałanie organizowaniu tzw. "piramid finansowych",
- przeciwdziałanie organizowaniu loterii promocyjnych bez wymaganego zezwolenia,
- zwalczanie rozprowadzania na krajowym rynku losów zagranicznych loterii pieniężnych,
- przeciwdziałanie naruszeniom ustawy w zakresie zakazu reklamy niektórych gier i zakładów.

### 5.1. Homologacja i rejestracja automatów do gier i urządzeń do gier losowych

Wykonując delegację zawartą w przepisie art. 16 ustawy *o grach...* Minister Finansów w drodze rozporządzenia z dnia 31 października 2000 roku w sprawie warunków urządzania gier losowych, zakładów wzajemnych i gier na automatach<sup>20</sup> określił ogólne warunki urządzania gier losowych, zakładów wzajemnych i gier na automatach oraz warunki dopuszczenia do eksploatacji i użytkowania na terytorium Rzeczypospolitej Polskiej automatów do gier oraz urządzeń do gier losowych.

Zgodnie z przepisami ww. rozporządzenia automaty do gier oraz urządzenia do gier losowych mogą być eksploatowane i użytkowane wyłącznie przez podmioty posiadające zezwolenie na urządzenie i prowadzenie działalności w zakresie gier losowych, zakładów wzajemnych i gier na automatach. Warunkiem dopuszczenia automatu do gier lub urządzenia do gier losowych do eksploatacji i użytkowania na terytorium Rzeczypospolitej Polskiej jest uzyskanie świadectwa homologacji oraz świadectwa rejestracji takiego automatu lub urządzenia, które wydaje minister właściwy do spraw finansów publicznych.

#### 5.1.1. Homologacja automatów do gier i urządzeń do gier losowych

Świadectwo homologacji stwierdza dopuszczenie danego typu automatu do gier lub urządzenia do gier losowych do eksploatacji i użytkowania.

Świadectwo homologacji może być wydane dla typu automatu do gier lub urządzenia do gier losowych, którego konstrukcja zapewnia:

- bezpieczeństwo użytkowania,
- poprawność działania układów elektromechanicznych i elektronicznych,
- określenie losowości wyników gry,
- zabezpieczenie przed ingerencją z zewnątrz.

Wydanie świadectwa homologacji następuje po przeprowadzeniu badań przez jednostkę badającą wyznaczoną lub upoważnioną przez ministra właściwego do spraw finansów publicznych.

Minister właściwy do spraw finansów publicznych upoważnił do prowadzenia badań homologacyjnych cztery jednostki badające:

- Wojskową Akademię Techniczną (badania prowadzi Zakład Homologacji Jednostki Badającej WAT),
- Politechnikę Warszawską (badania prowadzi Zespół Badawczy Jednostki Badającej ds. Homologacji UGL PW),
- Przemysłowy Instytut Elektroniki,
- Instytut Mechaniki Precyzyjnej.

Minister właściwy do spraw finansów publicznych zatwierdza szczegółowe wymagania techniczne i program badań opracowany przez jednostkę badającą.

---

<sup>20</sup> Dz. U. z 2000 roku Nr 95, poz. 1049

W 2001 roku upoważnione jednostki badające przedstawiły 64 opracowań wymagań technicznych i programów badań homologacyjnych automatów do gier i urządzeń do gier losowych (w tym: WAT - 24, PW - 40), a minister właściwy do spraw finansów publicznych zatwierdził 63 spośród nich.

Jednostki badające przeprowadzają badania homologacyjne na zlecenie i koszt wnioskodawców tj. zainteresowanych podmiotów (właściciele) automatów do gier i urządzeń do gier losowych.

W 2001 roku do jednostek badających wpłynęły zlecenia na przeprowadzenie badań homologacyjnych od 13 podmiotów (Casino Polonia-Wrocław Sp. z o.o., Casinos Poland Sp. z o.o., Estrada Polska Sp. z o.o., Fortuna Sp. z o.o., FP Company Sp. z o.o., Golden Play Sp. z o.o., Grand Sp. z o.o., Orbis Casino Sp. z o.o., ProSet Sp. z o.o., PR-U Filmotechnika Sp. z o.o., PW Progaz Queen's Casino Sp. z o.o., Titanex Sp. z o.o., ZPR S.A.).

Upoważnione jednostki badające w 2001 roku przekazały 76 pozytywnych opinii technicznych z badania homologacyjnego (WAT - 30, PW - 46), na podstawie których minister właściwy do spraw finansów publicznych w 2001 roku wydał 94 świadectwa homologacji automatów do gier i urządzeń do gier losowych.

Od 1995 roku do końca roku 2001 minister właściwy do spraw finansów publicznych wydał łącznie 706 świadectw homologacji, z tego:

- w 1995 roku - 39,
- w 1996 roku - 86,
- w 1997 roku - 110,
- w 1998 roku - 88,
- w 1999 roku - 112,
- w 2000 roku - 177,
- w 2001 roku - 94.

### **5.1.2. Rejestracja automatów do gier i urządzeń do gier losowych**

Świadectwo rejestracji stwierdza uprawnienie określonego podmiotu do wprowadzenia do eksploatacji i użytkowania automatu do gier lub urządzenia do gier losowych posiadającego świadectwo homologacji. Świadectwo rejestracji wydaje się na czas określony, nie dłuższy niż 6 lat i traci ważność równocześnie z wygaśnięciem zezwolenia na urządzenie i prowadzenie działalności w zakresie objętym ustawą *o grach...*

Podmioty prowadzące działalność w zakresie gier występują do ministra właściwego do spraw finansów publicznych z wnioskiem o wydanie świadectw rejestracji dla automatów do gier i urządzeń do gier losowych eksploatowanych w ośrodkach gier. Wydanie świadectwa rejestracji następuje po przeprowadzeniu badania przez jednostkę badającą. Badanie odbywa się na koszt wnioskodawcy i polega na sprawdzeniu:

- zgodności rejestrowanego automatu do gier lub urządzenia do gier losowych z typem, na który zostało wydane świadectwo homologacji,
- wyposażenia automatu do gier w widoczne dla grających informacje, umieszczone w sposób uniemożliwiający ich usunięcie bez uszkodzenia lub zniszczenia automatu, określające: nazwę gry, stawkę za grę, tabelę wygranych, opis sterowania grą, oznaczenie uprawnienia do użytkowania automatu do gier,
- wyposażenia automatu do gier w system trwałej rejestracji i zapamiętywania danych, które pozwalają na ustalenie kwoty stanowiącej podstawę opodatkowania podatkiem od gier.

Ogólna ilość świadectw rejestracji wydanych przez ministra właściwego do spraw finansów publicznych w 2001 roku wyniosła 2 843, w tym dla automatów do gier i urządzeń eksploatowanych w:

- salonach gier na automatach – 2614 (dla urządzeń – 14, dla automatów do gier – 2600)
- kasynach gry – 229 (dla urządzeń – 42, dla automatów do gier – 187).

Spośród automatów wprowadzanych na rynek gier największą ilość stanowią nadal importowane automaty produkcji International Game Technology - USA i austriackiej firmy Novomatic Industries GmbH. Największym polskim producentem (w oparciu o importowane programy gier i płyty logiczne) jest Zakład Techniczny ZPR S.A. oraz Sp. z o.o. Bingo Centrum.

## **5.2. Egzamin i świadectwa zawodowe**

Zasady przeprowadzania egzaminów i wydawania świadectw zawodowych oraz uiszczania opłat w 2001 roku regulowały przepisy ustawy o *grach...* oraz przepisy wykonawcze (rozporządzenie Ministra Finansów z dnia 31 października 2000 roku w sprawie wykonania...).

W 2001 roku minister właściwy do spraw finansów publicznych pozytywnie rozpatrzył 333 wnioski o wydanie świadectw zawodowych złożonych przez 90 podmiotów prowadzących działalność w zakresie gier losowych, zakładów wzajemnych i gier na automatach (Betako Sp. z o.o. - 3 wnioski, Bingo Centrum Sp. z o.o. - 27 wniosków, KG Biss International Ltd. - 3 wnioski, Casino Centrum Sp. z o.o. - 2 wnioski, Casino Lubuszanin Sp. z o.o. - 2 wnioski, Casino Polonia-Wrocław Sp. z o.o. - 17 wniosków, Casinos Poland Sp. z o.o. - 22 wnioski, Estrada Polska Sp. z o.o. - 8 wniosków, Finkorp Sp. z o.o. - 4 wnioski, Fortuna Sp. z o.o. - 6 wniosków, Golden Play Sp. z o.o. - 5 wniosków, Grand Sp. z o.o. - 2 wnioski, Orbis Casino Sp. z o.o. - 52 wnioski, Profesjonął Sp. z o.o. - 25 wniosków, PR-U Filmotechnika Sp. z o.o. - 8 wniosków, Star-Typ Sport Sp. z o.o. - 23 wnioski, Totalizator Sportowy Sp. z o.o. - 13 wniosków, Totolotek S.A. - 19 wniosków, ZPR S.A. - 15 wniosków oraz loterie promocyjne - 76 wniosków i loterie audiotekstowe - 1 wniosek.

W 2001 roku przed komisją wyznaczoną przez ministra właściwego do spraw finansów publicznych odbyło się 45 egzaminów. Z przebiegu każdego egzaminu sporządzony był protokół.

W 2001 roku do egzaminów przystąpiło 1 515 zgłoszonych kandydatów. Osobom, które złożyły egzamin z wynikiem pozytywnym (1 456 osób) wydano świadectwa zawodowe.

Z tytułu opłat uzyskanych za złożenie egzaminu wpłynęło 866 160 zł a za wydanie świadectw zawodowych 262 080 zł (w sumie 1 128 240 zł).

Ilość wniosków, przeegzaminowanych osób, wydanych świadectw zawodowych i uzyskanych opłat w 2001 roku z podziałem na podmioty oraz rodzaje gier lub zakładów wzajemnych przedstawia Załącznik nr 5.

Od 1995 roku do końca 2001 roku przeprowadzono łącznie 289 egzaminów i wydano ogółem 6 975 świadectw zawodowych, z tego:

- w 1995 roku - 47 egzaminów dla 79 podmiotów oraz wydano 595 świadectw zawodowych,
- w 1996 roku - 34 egzaminów dla 57 podmiotów oraz wydano 542 świadectwa zawodowe,
- w 1997 roku - 47 egzaminów dla 146 podmiotów oraz wydano 1 352 świadectwa zawodowe,
- w 1998 roku - 38 egzaminów dla 69 podmiotów oraz wydano 712 świadectw zawodowych,

- w 1999 roku - 39 egzaminów dla 101 podmiotów oraz wydano 1 094 świadectwa zawodowe,
- w 2000 roku - 39 egzaminów dla 94 podmiotów oraz wydano 1 224 świadectwa zawodowe,
- w 2001 roku - 45 egzaminów dla 90 podmiotów oraz wydano 1 456 świadectw zawodowych.

Zgodnie z art. 20 ust. 2 ustawy o *grach...* minister właściwy do spraw finansów publicznych może uznać za ważne na terytorium Rzeczypospolitej Polskiej świadectwa wydane przez właściwą władzę innego państwa bądź przez wyspecjalizowaną organizację prowadzącą szkolenie w zakresie gier losowych, zakładów wzajemnych i gier na automatach.

W oparciu o ten przepis minister właściwy do spraw finansów publicznych pozytywnie rozpatrzył wnioski spółki Totalizator Sportowy Sp. z o.o., powołanej do wykonywania monopolu państwa. w zakresie gier liczbowych i loterii pieniężnych oraz przeprowadzającej egzaminy weryfikacyjne zatrudnionych kolektorów i wydał 4 773 zaświadczeń.

## 6. Ocena funkcjonowania rynku i propozycje zmian przepisów ustawy o grach ...

W 2001 roku rynek gier i zakładów wzajemnych wykazywał nieznaczną tendencję wzrostową, zarówno w zakresie przychodów z rynku jak i wpływów do budżetu państwa z tytułu podatku od gier. Obok uwarunkowań prawnych na sytuację podmiotów działających na tym rynku wpływ miała ogólna sytuacja gospodarcza w kraju, a w szczególności niższe tempo wzrostu gospodarczego. Należy jednak podkreślić, że sytuacja ta była bardzo zróżnicowana w poszczególnych segmentach rynku. Obok segmentów rynku gier i zakładów wzajemnych, które wykazywały wyraźne tendencje spadkowe (tj. gry bingo pieniężne, w mniejszym stopniu loterie pieniężne) w przypadku innych zaobserwować można było stagnację (gry liczbowe i totalizatory), a część rynku cechowała się znacznym ożywieniem (zakłady bukmacherskie i salony gier na automatach).

W dalszym ciągu dominującą pozycję w strukturze zarówno wpływów do budżetu państwa z tytułu podatku od gier jak i przychodów z rynku stanowią gry liczbowe. Uzasadnieniem takiego stanu rzeczy jest wysoka popularność, duża dostępność, długotrwała tradycja i przywiązanie graczy do udziału w tych grach.

Z drugiej strony rok 2001 jest kolejnym rokiem potwierdzającym brak zainteresowania udziałem w grze bingo pieniężne. Spadkowa tendencja podmiotów działających w tym obszarze utrzymuje się od kilku lat pomimo korzystnych zmian ustawowych wprowadzonych na mocy ustawy z dnia 12 września 1996 roku o zmianie ustawy o grach losowych i zakładach wzajemnych oraz o zmianie innych ustaw<sup>21</sup>, która weszła w życie z dniem 1 stycznia 1997 roku (tj. obniżenia podatku od gier z 15 do 10% i wyłączenia gry bingo pieniężne z zakazu jej reklamowania na terytorium kraju).

Od momentu prawnego uregulowania kategorii loterii fantowej i gry bingo fantowe podmioty właściwie nie ubiegały się o zezwolenie na prowadzenie działalności, z której dochód przeznaczany jest w całości na realizację określonych w zezwoleniu i regulaminie gry celów społecznie użytecznych, w szczególności dobroczynnych.

Jednocześnie należy wskazać na rosnącą liczbę wydanych zezwoleń na urządzenie loterii promocyjnych stanowiących część kampanii marketingowych mających za cel zwiększenie sprzedaży produktów i usług.

Stagnacja na rynku totalizatorów związana jest m.in. z tym, że dotychczas nie został zrealizowany plan rozwoju sieci dystrybucji zakładów na wyścigi konne uniemożliwiający tym samym rozwój tego segmentu rynku.

Położenie większego nacisku na kontrolę podmiotów działających na rynku z uwzględnieniem szczególnego nadzoru podatkowego zdyscyplinowało podmioty działające w obszarze ustawy o grach ... do przestrzegania przepisów. Z drugiej strony nie został rozwiązany problem związany z urządzeniem gier na automatach bez zezwolenia ministra właściwego do spraw finansów publicznych. Pomimo licznych działań podejmowanych przez prokuraturę, policję i aparat kontrolno - skarbowy zmierzających do ograniczenia tego zjawiska nie udało się go całkowicie wyeliminować. Organizatorzy tych gier deklarują bowiem brak oferowania wygranych rzeczowych czy pieniężnych, podczas gdy w praktyce wygrane takie są realizowane w sposób trudny do udowodnienia.

Zadaniem regulatora rynku gier i zakładów wzajemnych jest dążenie do rozwiązań optymalnych z punktu

<sup>21</sup> Dz. U. z 1996, Nr 132, poz. 621



widzenia budżetu państwa przy jednoczesnym uwzględnieniu aspektów społecznych, tradycji, racji opinii publicznej i zobowiązań Polski podjętych na forum międzynarodowym. Należy przy tym pamiętać, iż mamy tu do czynienia z rynkiem żywym, wciąż ewoluującym, na którym jakiegokolwiek rozwiązanie natury systemowej przekłada się wprost na wyniki podmiotów na tym rynku działających, stan zatrudnienia oraz kierunki rozwoju poszczególnych sektorów tego rynku.

Rządowy projekt ustawy o zmianie *ustawy o grach losowych, zakładach wzajemnych i grach na automatach* zawiera cztery podstawowe kierunki zmian w obowiązującym stanie prawnym:

- rozszerzenie katalogu gier, które mogą być urządzone i prowadzone na podstawie przepisów ustawy,
- dostosowanie przepisów ustawy do wymogów Unii Europejskiej,
- zmiana zasad limitowania ośrodków gier,
- zmiana przepisów ustawy dotycząca dopłat do stawek w grach.

#### rozszerzenie katalogu gier

Katalog gier, które mogą być urządzone i prowadzone na podstawie zezwolenia ministra właściwego do spraw finansów publicznych jest katalogiem zamkniętym i wobec tego nie ma możliwości podjęcia legalnej działalności gospodarczej w zakresie urządzania gier nie wymienionych w ustawie *o grach...* . Tymczasem na rynku gier systematycznie pojawiają się nowe produkty oraz technologie, z których część nie może być wprowadzona do oferty bez zmiany obowiązujących przepisów. Reakcją regulatora rynku gier na postulaty wprowadzenia nowych produktów i technologii powinno być tworzenie norm prawnych zapewniających legalność takiej działalności, należycie chroniących interes społeczny, jak również zabezpieczających wpływy do budżetu państwa. Rozszerzenie katalogu gier, które mogą być urządzone i prowadzone na podstawie przepisów ustawy *o grach...* wiąże się z koniecznością sformułowania warunków podejmowania i prowadzenia tej działalności, określenia jej opodatkowania oraz poddania jej procedurom kontrolnym.

Mając na celu uregulowanie statusu prawnego nowej technologii w obszarze gier, proponuje się wprowadzenie do katalogu gier wideoloterii. Jednocześnie proponuje się objąć ich urządzenie monopolem państwa, który do tej pory obejmował jedynie prowadzenie działalności w zakresie gier liczbowych i loterii pieniężnych.

W celu umożliwienia podmiotom wykonującym monopol państwa, rozszerzenie oferty gier o zasięgu ogólnokrajowym z losowaniem na antenie telewizyjnej, proponuje się objęcie regulacją ustawową gry telebingo. Takie rozwiązanie powinno zapewnić zwiększenie wpływów do budżetu państwa oraz właściwy nadzór i kontrolę tej działalności.

W związku z objęciem wideoloterii oraz gry telebingo monopolem państwa, podjęcie działalności przez jednoosobowe spółki Skarbu Państwa nie wymagałoby zezwolenia ministra właściwego do spraw finansów publicznych. Podstawą rozpoczęcia działalności w tym zakresie stanowiłby przepis art. 4 ustawy *o grach...* .

Z uwagi na fakt, iż wideoloterie i gry na automatach z technicznego punktu widzenia są grami na podobnych urządzeniach a zasady gry są zbliżone, proponuje się wprowadzenie dla wideoloterii stawki

podatkowej w wysokości 45%, przy czym podstawę opodatkowania stanowiłaby różnica między wpłatami do urządzenia a realizowanymi wygrany. Uwzględniając występujący w tych grach system

monitorująco sprawozdawczy zaproponowane rozwiązanie podatkowe będzie łatwe do wprowadzenia, a następnie weryfikowania przez organ podatkowy. Dla gry telebingo proponuje się 15% stawkę podatku od gier, gdzie podstawę opodatkowania stanowiłaby suma wpływów uzyskanych ze sprzedaży losów lub innych dowodów udziału w tej grze. Takie rozwiązanie uzasadnione jest faktem, iż gra telebingo w swoim charakterze jest zbliżone do loterii pieniężnej.

Biorąc pod uwagę, że wideoloterie i gra telebingo zarządzane byłyby przez jednoosobowe spółki Skarbu Państwa, nadzór nad tą działalnością w zakresie zgodności z przepisami ustawy o *grach...*, oraz regulaminem gry, należałby do ministra właściwego do spraw finansów publicznych, natomiast nadzór właścicielski sprawowany byłby przez ministra właściwego do spraw Skarbu Państwa.

Od momentu określenia ustawą z dnia 29 lipca 1992 roku, norm prawnych regulujących zasady zarządzania gier hazardowych w Polsce, obserwujemy zjawisko podejmowania działalności w zakresie gier na automatach lokalizowanych w kawiarniach, w restauracjach, w klubach, w barach i na stacjach benzynowych, bez wymaganego zezwolenia ministra właściwego do spraw finansów publicznych. Automaty te określane przez ich właścicieli jako urządzenia do gier zręcznościowych bez możliwości uzyskiwania w tych grach jakichkolwiek wygranych pieniężnych bądź rzeczowych, w praktyce wykorzystywane do zarządzania gier hazardowych. Podkreślić należy, że przez policję, prokuraturę oraz aparat kontrolno – skarbowy podejmowane były i są działania zmierzające do ograniczenia tego zjawiska. Ich działania napotykają jednak na szereg trudności formalnych związanych głównie z ustaleniem faktycznego przebiegu gry. Bowiem dla uznania danej gry za grę na automacie, w rozumieniu ustawy o *grach...*, niezbędne jest stwierdzenie, iż w danej grze faktycznie realizowane są wygrane pieniężne bądź rzeczowe. Organizatorzy tych gier deklarują brak oferowania jakichkolwiek wygranych, podczas gdy w praktyce są one realizowane w sposób trudny do udowodnienia. Tymczasem liczba automatów eksploatowanych na rynku nielegalnie znacznie przewyższa liczbę automatów działających w ośrodkach gier na podstawie stosownego zezwolenia, powodując wymierne straty budżetu państwa.

Podkreślenia wymaga fakt, iż dalsze utrzymywanie stanu prawnego, który od lat pozostawia zarządzanie część gier na automatach w „szarej strefie”, jest elementem, który sprzyja generowaniu nieujawnionych środków finansowych. Poddanie tej działalności reżimom ustawowym, przewidującym między innymi limity stawek i wygranych oraz objęcie tych gier szczególnym nadzorem podatkowym, jest rozwiązaniem zmierzającym do uporządkowania sytuacji na rynku gier. Nie bez znaczenia dla ministra właściwego do spraw finansów publicznych jest również możliwość pozyskania tą drogą dodatkowych wpływów do budżetu państwa. Urządzanie gier na automatach z pominięciem obowiązujących ograniczeń nie jest specyfiką polskiego rynku hazardu i występuje w wielu krajach dopuszczających legalny hazard. W wielu z nich zdecydowano się na rozwiązanie tego problemu przez legalizację automatów o niskich wygranych.

W rządowym projekcie ustawy o *zmianie ustawy o grach...* proponuje się by gry na automatach, w których jednorazowa wygrana nie przekraczałaby równowartości 15 euro, a maksymalna stawka w jednej grze nie byłaby wyższa niż 0,06 euro, mogły być zarządzane poza ośrodkami gier – w lokalach gastronomicznych, handlowych lub usługowych. Tym samym rozszerzona zostałaby dostępność automatów z określonym limitem wygranych. Jednocześnie proponuje się ograniczenie dopuszczalnej liczby automatów do trzech w jednym miejscu oraz zakaz lokalizowania gier na automatach o niskich wygranych w odległości mniejszej niż 100 m od szkół, placówek oświatowo – wychowawczych, opiekuńczych oraz ośrodków kultu religijnego.

Podobnie jak w przypadku gier na automatach, działalność w zakresie gier na automatach o niskich wygranych mogłaby być prowadzona wyłącznie w formie spółki akcyjnej lub spółki z ograniczoną odpowiedzialnością. Takie rozwiązanie ma na celu usprawnienie nadzoru i kontroli, a także zbliża

warunki prowadzenia działalności w obu obszarach (tj. gier na automatach oraz gier na automatach o niskich wygranych).

Procedurę uzyskania zezwolenia na prowadzenie działalności w zakresie gier na automatach o niskich wygranych określono w projekcie noweli ustawy w sposób analogiczny do procedury uzyskania zezwolenia na prowadzenie działalności w zakresie gier na automatach, z tą jednak różnicą, że zezwolenia na prowadzenie działalności w zakresie gier na automatach o niskich wygranych wydawałaby właściwa izba skarbowa. Z uwagi na fakt, że przewiduje się duże zainteresowanie podmiotów podjęciem omawianej działalności, przyznanie uprawnień 16 izbom skarbowym umożliwi równoległe rozpatrywanie dużej liczby wniosków.

Gry na automatach o niskich wygranych mają zostać objęte podatkiem w formie zryczałtowanej w wysokości 200 euro od jednego automatu miesięcznie. Uwzględniając fakt, iż przewidywana jest duża liczba eksploatowanych automatów o niskich wygranych, taki system uprości i ułatwi pobór tego podatku. Ustalona wysokość zaproponowanego ryczałtu wynika z analizy dotychczasowych wpływów z gier na automatach urządzanych w ośrodkach gier działających na podstawie zezwolenia ministra właściwego do spraw finansów publicznych (ok. 500 euro miesięcznie), z uwzględnieniem wprowadzenia w tych automatach ograniczenia wysokości wygranej do 15 euro.

Zakłada się dwuetapowy system nadzoru i kontroli działalności w zakresie gier na automatach o niskich wygranych:

- weryfikacja wnioskodawców na etapie poprzedzającym udzielenie zezwolenia, ze szczególnym uwzględnieniem kontroli legalności pochodzenia wymaganego przepisami ustawy o *grach...* kapitału spółki oraz niekaralności udziałowców i osób zarządzających podmiotem,
- nadzór i kontrola działalności po udzieleniu zezwolenia (na tym etapie kontrola będzie prowadzona w trzech obszarach:

- 1) kontrola techniczna automatów wprowadzanych do eksploatacji, obejmująca m.in. spełnienie ustawowych wymogów w zakresie limitu stawek i wygranych,
- 2) szczególny nadzór podatkowy, sprawowany przez inspektorów kontroli skarbowej uwzględniający prawidłowość ustalania podatku od gier, kontrolę przychodów oraz stosowanie obowiązujących limitów stawek i wygranych,
- 3) nadzór i kontrola zgodności prowadzonej działalności z przepisami ustawy o *grach...*, udzielonym zezwoleniem oraz regulaminem gry – sprawowany przez izby skarbowe właściwe ze względu na udzielone zezwolenie.

Przedstawiony powyżej system nadzoru i kontroli ma na celu uniemożliwienie „obchodzenia” ustawowych warunków prowadzonej działalności gospodarczej w zakresie gier na automatach o niskich wygranych, zapewnienie prawidłowości ustalania i uiszczania należności budżetowych, ochronę grających oraz przeciwdziałanie wykorzystywaniu tych gier do procederu legalizowania środków pochodzących z nielegalnych lub nieujawnionych źródeł.

Do problemów gier hazardowych nie można podchodzić wyłącznie z punktu widzenia kryteriów ekonomicznych. Duże znaczenie ma również aspekt społeczny tej działalności. Wyrazem uwzględnienia przez projektodawcę tego właśnie elementu w proponowanych regulacjach są m.in. propozycje ograniczeń wysokości stawek i wygranych, limit liczby automatów o niskich wygranych eksploatowanych w jednym punkcie (3 szt.), określenie warunku minimalnej odległości punktów gier na automatach o niskich wygranych od szkół, placówek oświatowo – wychowawczych, opiekuńczych oraz ośrodków kultury religijnej (100 m), zakaz reklamy tych gier oraz udziału w nich osób niepełnoletnich. Należy przy tym

wskazać, iż eksploatowane obecnie w kraju automaty poza ośrodkami gier i bez zezwolenia ministra właściwego do spraw finansów publicznych nie uwzględniają żadnych z ww. ograniczeń z zakresu ochrony grających.

↳ dostosowanie przepisów ustawy o *grach...* do wymogów Unii Europejskiej.

Sejmowa Komisja Integracji Europejskiej w Dezyderacie nr 3 uchwalonym na posiedzeniu w dniu 19 marca 1999 roku, w sprawie nowelizacji o *grach...* wskazała na niezgodność przepisów tej ustawy z prawem Unii Europejskiej i zobowiązała Prezesa Rady Ministrów do podjęcia działań dostosowawczych.

W przygotowanym przez Urząd Integracji Europejskiej „Bilansie otwarcia w sprawach integracji Polski z Unią Europejską” (listopad 2001 roku), nowelizację o *grach...* ujęto w ramach najważniejszych zadań legislacyjnych i przewidziano datę przyjęcia nowelizacji przez Radę Ministrów na pierwszy kwartał 2002 roku.

Rządowy projekt nowelizacji ustawy o *grach...*, zakładający dostosowanie przepisów do wymogów Unii Europejskiej, w dniu 19 lutego 2002 roku został przyjęty przez Radę Ministrów, a następnie skierowany do Sejmu (druk sejmowy 267).

Podczas pierwszego czytania Projektu w Sejmowej Komisji Europejskiej, Komisja stwierdzając, że problematyka gier i zakładów wzajemnych nie jest odrębnie regulowana w prawie wtórnym Unii Europejskiej, poddała w wątpliwość konieczność nowelizowania o *grach...*. Jednocześnie wskazano, że dopuszczenie kapitału obcego do inwestycji na rynku gier i zakładów wzajemnych nie stanowi warunku przejścia do II etapu stowarzyszenia. W konsekwencji Marszałek Sejmu w dniu 19 marca 2002 roku odesłał projekt do Prezesa Rady Ministrów w celu jego przepracowania. Realizując zalecenia Komisji Europejskiej Sejmu RP, Minister Finansów wystąpił 5 kwietnia 2002 roku do Sekretarza Komitetu Integracji Europejskiej z prośbą o ponowne wyrażenie opinii co do zasadności nowelizacji o *grach...* w kierunku wskazanym w druku sejmowym nr 267.

Sekretarz Komitetu Integracji Europejskiej, w przesłanej Ministrowi Finansów, w dniu 15 maja 2002 roku opinii, potwierdził konieczność dostosowania przepisów ustawy o *grach...* do wymogów Unii Europejskiej. W opinii tej wskazano na stanowisko negocjacyjne w obszarze „Swobodny przepływ kapitału” przyjęte przez Radę Ministrów w dniu 13 lipca 1999 roku, w którym Polska zobowiązała się, że „zapewnienie nie mniej korzystnego traktowania własnych obywateli i przedsiębiorstw w odniesieniu do zakładania przedsiębiorstw przez przedsiębiorstwa i obywateli unijnych nastąpi znacznie przed 31 grudnia 2002 roku”. Obszar „Swobodny przepływ kapitału” został w dniu 21 marca 2002 roku tymczasowo zamknięty. Polska zobowiązała się do przyjęcia i wdrożenia, najpóźniej z dniem akcesji całości *acquis* w obszarze „Swobodny przepływ kapitału”, z wyjątkiem liberalizacji zasad nabywania niektórych rodzajów nieruchomości.

W ocenie Sekretarza Komitetu Integracji Europejskiej przeszkodą w przejściu do drugiego etapu stowarzyszenia RP-UE jest więc w dalszym ciągu sprawa ograniczeń kapitałowych w sektorze gier losowych i zakładów wzajemnych. Sprawa przejścia do drugiego etapu stowarzyszenia została poruszona przez stronę wspólnotową w marcu br. podczas posiedzenia Podkomitetu ds. ekonomicznych i finansowych.

Rządowy projekt nowelizacji ustawy o *grach...* obejmuje także dostosowanie przepisów tej ustawy do prawa Unii Europejskiej. Propozycje przepisów dostosowawczych uwzględniają opinię Sekretarza Komitetu Integracji Europejskiej.

Obecnie obowiązujący przepis art. 5 ustawy o *grach...*, w praktyce całkowicie ogranicza możliwość zakładania przedsiębiorstw i dokonywania przepływów kapitałowych przez przedsiębiorstwa z państw Europejskiego Obszaru Gospodarczego (EOG), tym samym statuując faktyczną i bezpośrednią dyskryminację pomiędzy przedsiębiorstwami krajowymi a przedsiębiorstwami z państw EOG. Nowelizacja ustawy o *grach...* ma na celu wyeliminowanie istniejącej niezgodności z prawem Unii Europejskiej poprzez umożliwienie działalności w zakresie hazardu spółkom akcyjnym i spółkom z o.o. mającym siedzibę na terytorium RP, w których akcje lub udziały obejmują lub nabywają bądź osoby prywatne lub spółki nie posiadające osobowości prawnej mającej siedzibę na terytorium państwa członkowskiego UE lub EOG, bądź osoby fizyczne będące obywatelami państwa członkowskiego UE lub EOG.

Jednocześnie proponuje się określenie przesłanek, których wystąpienie skutkuje odmową wydania zezwolenia na prowadzenie działalności objętej przedmiotem ustawy o *grach...*. Zezwolenie nie mogłoby być wydane, jeżeli udziałowcami (akcjonariuszami) byłyby osoby, co do których istniałyby uzasadnione zastrzeżenia z punktu widzenia bezpieczeństwa lub porządku publicznego lub jeżeli przed właściwym organem toczyłoby się postępowanie w sprawie legalności źródeł pochodzenia kapitału.

#### zmiana zasad limitowania ośrodków gier

Wraz z wejściem w życie w 1993 roku przepisów ustawy o *grach...* wprowadzone zostały limity lokalizacyjne dla kasyn gry, salonów gier na automatach i salonów gry bingo pieniężne, uzależniając liczbę ośrodków gier od liczby mieszkańców. Ustalona przepisami ustawy o *grach...* zasada określania limitów powoduje, że niewykorzystane są lokalizacje w małych miejscowościach, przy jednoczesnym zainteresowaniu podmiotów otwieraniem ośrodków w dużych miastach, gdzie wolnych lokalizacji brakuje. Ponadto sztywne określenie limitów lokalizacyjnych doprowadziło do naruszenia proporcji pomiędzy ilością ośrodków gier przypadających na określoną liczbę mieszkańców w różnych miastach (np. w Warszawie 1 salon przypada na 235 tys. mieszkańców, podczas gdy w Gdyni 1 salon na 85 tys. mieszkańców).

Wydaje się także uzasadnione stworzenie prawnych możliwości dla otwierania ośrodków gier w miastach, które nie spełniają wymogów dotyczących minimalnej liczby mieszkańców. Dotyczy to zwłaszcza miejscowości o charakterze turystycznym jak Sopot czy Zakopane. W tym celu proponuje się, żeby w miastach do 100 tys. można było prowadzić jeden salon gier, a na każde kolejne 100 tys. mieszkańców możliwe byłoby uruchomienie jednego salonu. Analogicznie dla kasyn: w miastach do 250 tys. mieszkańców jedno kasyno, a na każde następne 250 tys. mieszkańców – jedno kasyno. Proponowana zmiana spowoduje wzrost ośrodków gier w większych miastach, co przyniesie wymierne korzyści dla budżetu państwa.

Jednocześnie w celu ograniczenia liczby otwieranych kasyn w mniejszych miejscowościach proponuje się wprowadzenie warunku minimalnej liczby zainstalowanych automatów i urządzanych w kasynach tzw. gier żywych (gry cylindryczne i gry w karty).

#### zmiana przepisów ustawy o *grach...* dotycząca dopłat do stawek w grach

Zgodnie z przepisami obecnie obowiązującej ustawy o *grach...* w grach liczbowych obowiązuje 20% dopłata do stawek. Wpływy tych dopłat przeznaczone są wyłącznie na modernizację, remonty i dofinansowanie inwestycji obiektów sportowych oraz rozwijanie sportu wśród dzieci, młodzieży

i niepełnosprawnych. Mając na celu pozyskanie dodatkowych środków na realizację ww. celów oraz dodatkowo na realizację zadań ministra właściwego do spraw kultury i ochrony dziedzictwa narodowego, proponuje się podwyższenie obowiązujących dopłat z 20 na 25% oraz rozszerzenie dopłat na wszystkie gry stanowiące monopol państwa (gry liczbowe, loterie pieniężne, wideoloterie i grę telebingo).

Wpływy z dopłat przekazywane byłyby na realizację zadań:

- ministra właściwego do spraw kultury fizycznej i sportu – 80% wpływów z dopłat,
- ministra właściwego do spraw kultury fizycznej i dziedzictwa narodowego – 20% wpływów z dopłat.

Podkreślenia wymaga fakt, iż urządzanie gier i zakładów wzajemnych jest specyficznym rodzajem działalności, której prowadzenie wiąże się z koniecznością zapewnienia określonych standardów oraz wymaga poddania jej szczególnym uregulowaniom prawnym gwarantującym odpowiednią ochronę praw grających oraz właściwe przeciwdziałanie negatywnym zjawiskom towarzyszącym organizowaniu gier hazardowych.

Uchwalenie przedłożonego w Sejmie projektu ustawy *o zmianie ustawy o grach losowych, zakładach wzajemnych i grach na automatach* powinno spowodować wzrost wpływów do budżetu państwa z tytułu uruchomienia dodatkowej działalności gospodarczej przyczyniając się do wzrostu zatrudnienia na rynku gier.