

MINISTERSTWO FINANSÓW

ANEKS DO RAPORTU ROCZNEGO 2014 DŁUG PUBLICZNY

Spis treści

1. PODSTAWY PRAWNE EMISJI SKARBOWYCH PAPIERÓW WARTOŚCIOWYCH (SPW).....	3
1.1. Konstytucja Rzeczypospolitej Polskiej.....	3
1.2. Ustawa o finansach publicznych.....	3
1.3. Rozporządzenia Ministra Finansów w sprawie warunków emitowania poszczególnych typów SPW.....	3
1.4. Listy emisyjne SPW.....	3
2. RYNEK PIERWOTNY SPW.....	3
2.1. Sprzedaż SPW na rynku krajowym.....	3
2.1.1. System Dealerów Skarbowych Papierów Wartościowych (DSPW).....	3
2.1.1.1. Rynek elektroniczny Treasury BondSpot Poland.....	4
2.1.2. Sprzedaż SPW na przetargach.....	5
2.1.3. Przetargi zamiany obligacji skarbowych.....	6
2.1.4. Przetargi odkupu SPW.....	7
2.2. Sprzedaż SPW w sieci sprzedaży detalicznej.....	7
2.3. Sprzedaż SPW na rynkach zagranicznych.....	9
2.3.1. Klasyczne emisje SPW na rynkach zagranicznych.....	9
2.3.2. Przetarg odkupu SPW wyemitowanych na rynkach zagranicznych.....	11
2.4. Przekazanie Skarbowych Papierów Wartościowych z Otwartych Funduszy Emerytalnych do Zakładu Ubezpieczeń Społecznych.....	11
3. RYNEK WTÓRNY SPW.....	12
3.1. Rynek wtórny bonów skarbowych.....	12
3.2. Rynek wtórny obligacji skarbowych.....	12
3.3. Rynek wtórny SPW wyemitowanych na rynkach zagranicznych.....	14
3.4. Transakcje typu Sell-Buy-Back z Bankiem Gospodarstwa Krajowego.....	14
4. ZADŁUŻENIE SKARBU PAŃSTWA.....	14
5. STRUKTURA INSTYTUCJONALNA RYNKU SPW.....	18
5.1. Użyteczne adresy.....	19

Spis tabel

Tabela 1. Podmioty kandydujące do pełnienia funkcji DSPW na rok 2014, pełniące funkcje DSPW w roku 2014, kandydujące do pełnienia funkcji DSPW na rok 2015, pełniące funkcje DSPW w roku 2015 oraz kandydujące do pełnienia funkcji DSPW na rok 2016.....	4
Tabela 2. Charakterystyka hurtowych SPW.....	5
Tabela 3. Schemat przebiegu przetargu sprzedaży i przetargu uzupełniającego SPW w dniu „T”.....	5
Tabela 4. Wyniki przetargów obligacji hurtowych w 2014 roku (mln PLN).....	6
Tabela 5. Schemat przebiegu przetargu zamiany obligacji w dniu „T”.....	7
Tabela 6. Wyniki przetargów zamiany obligacji skarbowych oraz zakupów gotówkowych w 2014 roku (mln PLN).....	7
Tabela 7. Schemat przebiegu przetargu odkupu SPW w dniu „T”.....	7
Tabela 8. Sprzedaż obligacji detalicznych w 2014 roku (mln PLN).....	8
Tabela 9. Sprzedaż obligacji detalicznych o oprocentowaniu stałym w 2014 roku (mln PLN).....	8
Tabela 10. Sprzedaż obligacji detalicznych o oprocentowaniu zmiennym w 2014 roku (mln PLN).....	8
Tabela 11. Obligacje zagraniczne wyemitowane na rynek międzynarodowy do 2014 roku (pozostające w obrocie).....	9
Tabela 12. Schemat przebiegu przetargu odkupu obligacji zagranicznych w dniu „T”.....	11
Tabela 13. Wynik przetargu odkupu obligacji zagranicznych w 2014 roku.....	11
Tabela 14. Szczegółowy wykaz papierów wartościowych przekazanych przez OFE do ZUS (mln PLN).....	11
Tabela 15. Wartość i liczba transakcji na nieregulowanym rynku wtórnym obligacji skarbowych w 2014 roku (mln PLN).....	12
Tabela 16. Wartość i liczba transakcji na nieregulowanym rynku wtórnym stałokuponowych obligacji skarbowych w 2014 roku (mln PLN).....	13
Tabela 17. Zadłużenie Skarbu Państwa według kryterium miejsca emisji w układzie według instrumentów (nominał, mln PLN).....	14
Tabela 18. Zadłużenie Skarbu Państwa w układzie podmiotowym (nominał, mln PLN).....	15
Tabela 19. Zadłużenie Skarbu Państwa wg kryterium miejsca emisji oraz faktycznych terminów wykupu (nominał, mln PLN).....	15
Tabela 20. Zadłużenie sektora finansów publicznych wg kryterium miejsca emisji (nominał, mln PLN).....	16
Tabela 21. Zadłużenie sektora finansów publicznych wg kryterium rezydenta (nominał, mln PLN).....	17
Tabela 22. Zadłużenie sektora finansów publicznych – przed konsolidacją (nominał, mln PLN).....	17
Tabela 23. Zadłużenie sektora finansów publicznych – po konsolidacji (nominał, mln PLN).....	17
Tabela 24. Informacja o zadłużeniu w relacji do PKB.....	18
Tabela 25. Różnice pomiędzy PDP a długiem sektora instytucji rządowych i samorządowych (nominał, mln PLN).....	18

Spis wykresów

Wykres 1. Wartość i liczba transakcji na nieregulowanym rynku wtórnym obligacji skarbowych w 2014 roku (mln PLN).....	13
Wykres 2. Wartość i liczba transakcji na nieregulowanym rynku wtórnym stałokuponowych obligacji skarbowych w 2014 roku (mln PLN).....	13
Wykres 3. Rentowność obligacji stałokuponowych na rynku wtórnym w 2014 roku (rentowność kupna na koniec miesiąca).....	14

1. PODSTAWY PRAWNE EMISJI SKARBOWYCH PAPIERÓW WARTOŚCIOWYCH (SPW).

1.1. Konstytucja Rzeczypospolitej Polskiej.

Konstytucja Rzeczypospolitej Polskiej z dnia 2 kwietnia 1997 roku (Dz. U. z 1997 roku Nr 78, poz. 483) ustanawia m. in.:

- a) zakaz zaciągania pożyczek lub udzielania gwarancji i poręczeń finansowych, w następstwie których państwowy dług publiczny przekroczy 60% wartości rocznego PKB,
- b) zakaz finansowania deficytu budżetowego przez bank centralny.

1.2. Ustawa o finansach publicznych.

Ustawa o finansach publicznych z dnia 27 sierpnia 2009 roku (Dz. U. z 2013 roku poz. 885, z późn. zm.) jest podstawowym aktem prawnym regulującym zasady emisji SPW określającym m.in.:

- a) szczegółowe procedury ostrożnościowe i sanacyjne dotyczące budżetu państwa, budżetów jednostek samorządu terytorialnego oraz udzielania gwarancji i poręczeń uruchamiane w sytuacji, gdy relacja państwowego długu publicznego do PKB przekroczy poziom 55% oraz 60%,
- b) obowiązek przygotowania przez Ministra Finansów czteroletniej strategii zarządzania długiem Skarbu Państwa oraz oddziaływania na państwowy dług publiczny,
- c) podmioty uprawnione do emisji SPW – jedynym podmiotem uprawnionym do emisji SPW opiewających na świadczenia pieniężne jest Minister Finansów, inne rodzaje SPW (instrumenty udziałowe) mogą być emitowane przez Ministra Skarbu w porozumieniu z Ministrem Finansów,
- d) podział SPW ze względu na okres zapadalności na:
 - krótkoterminowe: bony skarbowe, oferowane do sprzedaży w kraju z dyskontem i wykupywane według wartości nominalnej – okres zapadalności tych instrumentów wynosi do 364 dni (włącznie),
 - długoterminowe: obligacje skarbowe oferowane do sprzedaży tak w kraju jak i za granicą, w przypadku których zysk inwestora wynika z dyskonta lub/i odsetek – okres zapadalności tych instrumentów jest nie krótszy niż jeden rok (365 dni).

1.3. Rozporządzenia Ministra Finansów w sprawie warunków emitowania poszczególnych typów SPW.

Na podstawie ustawy o finansach publicznych Minister Finansów wydał następujące rozporządzenia regulujące zasady emisji SPW:

- a) Rozporządzenie Ministra Finansów z dnia 30 sierpnia 2013 roku w sprawie warunków emitowania obligacji skarbowych oferowanych w sprzedaży hurtowej (Dz. U. z 2013 roku poz. 1089),
- b) Rozporządzenie Ministra Finansów z dnia 30 sierpnia 2013 roku w sprawie warunków emitowania bonów skarbowych (Dz. U. z 2013 roku poz. 1088),
- c) Rozporządzenie Ministra Finansów z dnia 15 grudnia 2010 roku w sprawie warunków emitowania obligacji skarbowych oferowanych na rynkach zagranicznych (Dz. U. z 2010 roku Nr 244, poz. 1630),
- d) Rozporządzenie Ministra Finansów z dnia 3 grudnia 2010 roku w sprawie warunków emitowania obligacji skarbowych oferowanych w sieci sprzedaży detalicznej (Dz. U. z 2010 roku Nr 237, poz. 1573),
- e) Rozporządzenie Ministra Finansów z dnia 3 grudnia 2010 roku w sprawie warunków emitowania obligacji skarbowych przeznaczonych na zamianę zobowiązań Skarbu Państwa (Dz. U. z 2010 roku Nr 237, poz. 1574).

W wymienionych powyżej rozporządzeniach zostały zdefiniowane uprawnienia Ministra Finansów dotyczące określania szczegółowych warunków emisji SPW w poszczególnych segmentach rynku finansowego.

Określają one ogólne warunki konstrukcji instrumentów, procedury sprzedaży, obsługi oraz wykupu (w tym odkupu i przedterminowego wykupu) SPW a także definiują grupy inwestorów, którym mogą być one oferowane.

1.4. Listy emisyjne SPW.

Szczegółowe warunki poszczególnych emisji SPW takie jak: data wykupu, rodzaj oprocentowania, waluta emisji i maksymalna jej wartość są określane każdorazowo w listach emisyjnych wydawanych przez Ministra Finansów.

Podanie listu emisyjnego do publicznej wiadomości, na stronach internetowych Ministerstwa Finansów, jest warunkiem dojścia emisji do skutku.

2. RYNEK PIERWOTNY SPW.

2.1. Sprzedaż SPW na rynku krajowym.

Sprzedaż SPW na rynku krajowym jest realizowana za pośrednictwem agentów emisji działających na podstawie odrębnych umów zawartych z Ministrem Finansów. Za sprzedaż SPW przeznaczonych dla inwestorów instytucjonalnych – obligacji skarbowych i bonów skarbowych oferowanych na przetargach odpowiedzialny jest Narodowy Bank Polski. Emisja instrumentów dedykowanych inwestorom indywidualnym – obligacji detalicznych, w tym obligacji oszczędnościowych leży w gestii PKO Banku Polskiego S.A.

2.1.1. System Dealerów Skarbowych Papierów Wartościowych (DSPW).

Od początku 2003 roku z przywileju nabywania SPW na przetargach mogą korzystać wyłącznie podmioty posiadające status Dealera Skarbowych Papierów Wartościowych (DSPW). System DSPW został powołany do życia w celu zapewnienia bezpieczeństwa finansowania potrzeb pożyczkowych budżetu państwa, poprawy płynności, przejrzystości i efektywności rynku SPW.

Uczestnicy systemu.

Podmiotami uprawnionymi do ubiegania się w o status DSPW są polskie i zagraniczne banki i inne podmioty spełniające wymogi określone w Regulaminie pełnienia funkcji DSPW. W roku 2014 funkcję DSPW pełniło 14 podmiotów wyłonionych w procedurze konkursowej trwającej od 1 października 2012 roku do 30 września 2013 roku Reguły konkursu i kryteria, w oparciu o które przyznano status DSPW precyzował [Regulamin pełnienia funkcji DSPW z 3 września 2012 roku](#). W okresie 1 października 2013 roku – 30 września 2014 roku trwał konkurs na pełnienie funkcji DSPW w 2015 roku. Jego reguły, w tym zasady wyboru DSPW, regulował [Regulamin pełnienia funkcji DSPW z 19 września 2013 roku](#). W dniu 1 października 2014 roku rozpoczął się konkurs na pełnienie funkcji DSPW w roku 2016. Konkurs toczy się w oparciu o [Regulamin pełnienia funkcji DSPW z 12 września 2014 roku](#).

Tabela 1. Podmioty kandydujące do pełnienia funkcji DSPW na rok 2014, pełniące funkcje DSPW w roku 2014, kandydujące do pełnienia funkcji DSPW na rok 2015, pełniące funkcje DSPW w roku 2015 oraz kandydujące do pełnienia funkcji DSPW na rok 2016.

Nazwa podmiotu	Kandydat na DSPW na rok 2014	DSPW w roku 2014	Kandydat na DSPW na rok 2015	DSPW w roku 2015	Kandydat na DSPW na rok 2016
Bank BPH S.A.	✓				
Bank Gospodarki Żywnościowej S.A.	✓				
Bank Handlowy w Warszawie S.A.	✓	✓	✓	✓	✓
Bank Millennium S.A.	✓	✓	✓	✓	✓
Bank PEKAO S.A.	✓	✓	✓	✓	✓
Bank Zachodni WBK S.A.	✓	✓	✓	✓	✓
Barclays Bank plc	✓	✓	✓	✓	✓
BNP Paribas S.A.	✓	✓	✓	✓	✓
mBank S.A.	✓	✓	✓	✓	✓
Deutsche Bank Polska S.A.	✓	✓	✓	✓	✓
Erste Group Bank AG	✓	✓	✓	✓	✓
Goldman Sachs International	✓	✓	✓	✓	✓
HSBC Bank plc	✓	✓	✓	✓	✓
ING Bank Śląski S.A.	✓	✓	✓	✓	✓
Kredyt Bank S.A.					
PKO BP S.A.	✓	✓	✓	✓	✓
Raiffeisen Bank Polska S.A.	✓		✓		✓
Société Générale S.A. Oddział w Polsce	✓	✓	✓	✓	✓
UBS Limited	✓				
J.P. Morgan Securities plc			✓	✓	✓

Kryteria wyboru podmiotów w konkursie na DSPW na rok 2015:

- 1) aktywność DSPW na rynku pierwotnym (waga 40%), tj. procentowy udział w łącznej, ważonej wartości nominalnej SPW sprzedanych na przetargach sprzedaży, przetargach uzupełniających, przetargach zamiany i przetargach bonów skarbowych w trakcie danego okresu konkursowego,
- 2) aktywność na rynku wtórnym (waga 40%), tj. jakość kwotowania SPW na Rynku elektronicznym,
- 3) współpraca z Ministrem (waga 20%), w szczególności:
 - a. doradztwo w zakresie polityki emisyjnej, w szczególności konsultacje dotyczące ramowego określania wielkości podaży na poszczególnych przetargach,
 - b. przekazywanie bieżących analiz sytuacji na rynkach finansowych,
 - c. jakość kwotowań SPW oraz innych instrumentów finansowych podawanych na żądanie Ministra,
 - d. inne działania, w szczególności mające na celu realizację zobowiązań określonych w §6 ust. 1 Regulaminu.

Obowiązki DSPW w roku 2014:

- 1) uczestniczenie w przetargach sprzedaży obligacji skarbowych,
- 2) nabycie nie mniej niż określony na dany rok kalendarzowy minimalny wymagany procentowy udział w łącznej ważonej wartości nominalnej SPW sprzedanych na przetargach sprzedaży, przetargach uzupełniających, przetargach zamiany i przetargach bonów skarbowych w trakcie danego okresu konkursowego (wagi: 0,5 dla SPW o terminie do wykupu poniżej 4 lat, 1,5 dla SPW o terminie do wykupu równym lub dłuższym od 4 lat),
- 3) podawanie cen kupna i sprzedaży wszystkich wskazanych przez Ministra Finansów emisji bazowych obligacji skarbowych na Rynku elektronicznym (Treasury BondSpot Poland) przez min. 5 godzin dziennie,
- 4) uczestniczenie w sesjach fixingowych SPW, organizowanych przez NBP za pośrednictwem organizatora Rynku elektronicznego (BondSpot S.A.) w celu wyznaczania cen informacyjnych, zgodnie z *Regulaminem Fixingu* określonym przez NBP wspólnie z Ministrem Finansów, dla emisji wskazanych przez Ministra Finansów,
- 5) podawanie dwustronnych kwotowań SPW na każde żądanie Ministra Finansów,
- 6) współpraca z Ministrem Finansów w zakresie budowy przejrzystego, płynnego i efektywnego rynku SPW,
- 7) działanie na rzecz rozszerzenia bazy inwestorów nabywających SPW,
- 8) promowanie rynku SPW,
- 9) rzetelne wypełnianie obowiązków wynikających z uczestnictwa w systemach depozytowo-rozliczeniowych.

Uprawnienia podmiotów posiadających status DSPW w roku 2014:

- 1) wyłączne prawo do składania ofert na przetargach SPW,
- 2) wyłączność lub preferencje w zakresie przeprowadzania indywidualnych operacji z Ministrem Finansów dotyczących transakcji warunkowych typu repo, buy-sell back, transakcji zabezpieczających, transakcji związanych z emisjami prywatnymi (ang. private placement), transakcji związanych z emisjami zagranicznymi, innych transakcji rynku finansowego określonych przez Ministra Finansów,
- 3) regularne uczestniczenie w spotkaniach z przedstawicielami Ministra Finansów organizowanych w celu: omawiania polityki emisyjnej Ministra Finansów, planów finansowania potrzeb pożyczkowych budżetu państwa, sytuacji na rynkach finansowych, wspólnego rozwiązywania problemów merytorycznych oraz organizacyjno-technicznych związanych z organizacją i funkcjonowaniem rynku SPW oraz systemu DSPW,
- 4) używanie, w okresie obowiązywania umowy o pełnienie funkcji DSPW, tytułu Dealer Skarbowych Papierów Wartościowych.

2.1.1.1. Rynek elektroniczny Treasury BondSpot Poland

Z dniem 1 marca 2002 roku, na podstawie umowy podpisanej z Ministrem Finansów, Centralna Tabela Ofert S.A. stała się organizatorem wtórnego nieregulowanego obrotu SPW na platformie elektronicznej. 25 listopada 2004 roku pierwotna wersja platformy, Elektroniczny Rynek Skarbowych Papierów Wartościowych, została zastąpiona przez rynek MTS Poland, działający w oparciu o platformę Telematico (obecnie TradeImpact). Zmiana ta podyktowana była przez alians strategiczny spółki CeTO S.A. z włoską spółką MTS SpA, organizującą elektroniczne rynki w kilkunastu krajach europejskich. Efektem rozpoczęcia funkcjonowania rynku MTS Poland było umożliwienie działania na platformie elektronicznej bankom zagranicznym. W 2009 roku większościowym udziałowcem spółki, po wycofaniu się MTS SpA, została Giełda Papierów Wartościowych

w Warszawie. Z dniem 1 września 2009 roku spółka zmieniała nazwę na BondSpot S.A., natomiast od początku 2010 roku elektroniczny rynek obrotu SPW funkcjonuje pod nazwą Treasury BondSpot Poland.

31 grudnia 2014 roku na rynku Treasury BondSpot Poland działały 33 podmioty, w tym 21 o statusie Market Makera, 6 o statusie Market Taker oraz 6 o statusie Inwestora Instytucjonalnego.

2.1.2. Sprzedaż SPW na przetargach.

SPW (obligacje i bony skarbowe) oferowane na przetargach organizowanych przez Narodowy Bank Polski są adresowane do grupy inwestorów instytucjonalnych i potocznie określane jako "hurtowe". Pełnią one podstawową rolę w zaspokajaniu pożyczkowych potrzeb budżetu państwa. Charakterystyczną cechą rynku hurtowego SPW jest relatywnie wysoka wartość nominalna oferowanych instrumentów, wynosząca 1.000 PLN w przypadku obligacji oraz 10.000 PLN w przypadku bonów skarbowych.

Bezpośredni dostęp do przetargów w NBP jest zarezerwowany wyłącznie dla podmiotów posiadających status DSPW oraz dla Banku Gospodarstwa Krajowego – pozostali inwestorzy zainteresowani nabyciem tych papierów muszą skorzystać z pośrednictwa DSPW. Podstawowe cechy tych instrumentów zostały przedstawione w poniższej tabeli.

Tabela 2. Charakterystyka hurtowych SPW.

	Obligacje hurtowe	Bony skarbowe
Forma emisji	Zdematerializowany papier wartościowy na okaziciela, przechowywany w formie zapisu magnetycznego	
Depozyt	Krajowy Depozyt Papierów Wartościowych S.A.	Rejestr Papierów Wartościowych NBP
Wartość nominalna	1.000 PLN	10.000 PLN
Termin do wykupu	Od 2 do 30 lat	Od 1 do 52 tygodni oraz od 1 do 90 dni
Dostęp do rynku pierwotnego	DSPW + BGK	
Regulacje dotyczące obrotu	Hurtowe SPW mogą być przedmiotem swobodnego obrotu pomiędzy rezydentami i nierezydentami, będącymi osobami prawnymi lub fizycznymi oraz spółkami nie posiadającymi osobowości prawnej przy zachowaniu warunków wynikających z przepisów regulujących obrót dewizowy, a także publiczny obrót papierami wartościowymi.	
Rynek wtórny	Międzybankowy rynek nieregulowany, elektroniczna platforma obrotu Treasury BondSpot Poland, Giełda Papierów Wartościowych w Warszawie S.A., rynek regulowany tworzony przez BondSpot S.A	Międzybankowy rynek nieregulowany, elektroniczna platforma obrotu Treasury BondSpot Poland

Na początku każdego roku Minister Finansów publikuje kalendarz emisji na najbliższe 12 miesięcy, zawierający wstępne informacje o datach planowanych przetargów oraz rodzajach oferowanych papierów.

Kalendarz ten oraz wszystkie informacje dotyczące szczegółowych warunków przetargów SPW są publikowane w serwisie internetowym Ministerstwa Finansów www.finanse.mf.gov.pl oraz w serwisach informacyjnych REUTERS [strona PLMINFIN] i BLOOMBERG [strona PLMF]. Następnie Minister Finansów publikuje szczegółowe kwartalne i miesięczne plany przetargów SPW, zawierające daty wykupu oferowanych papierów, daty rozliczenia przetargów oraz określone w formie przedziału wartości podaży poszczególnych instrumentów. Ostateczna informacja o organizacji przetargu SPW jest publikowana na dwa dni przed aukcją obligacji skarbowych i na jeden dzień przed przetargiem bonów.

Przetargi sprzedaży obligacji i bonów skarbowych są przeprowadzane w formule przetargu jednej ceny (ang. uniform price auction).

Oferty zakupu SPW są przesyłane przez DSPW do Narodowego Banku Polskiego do godziny 11:00 w dniu przetargu. Po upływie terminu składania ofert Minister Finansów podejmuje decyzję o wysokości ceny minimalnej dla SPW o danym terminie wykupu.

Wszyscy uczestnicy przetargu, których oferty zostają przyjęte, płacą za nabyte papiery wartościowe jednolitą cenę równą najniższej cenie spośród zaakceptowanych ofert. Oferty zawierające ceny wyższe od ceny minimalnej są akceptowane w całości zaś oferty z ceną równą cenie minimalnej mogą zostać przyjęte z zastosowaniem redukcji ofert lub w całości.

Każdy uczestnik przetargu sprzedaży może złożyć jedną ofertę niekonkurencyjną. Oferty niekonkurencyjne to deklaracje zakupu, w których inwestorzy określają jedynie ilość papierów, które są gotowi nabyć bez podawania ich ceny. Inwestorzy składający oferty niekonkurencyjne płacą za zakupione papiery cenę równą cenie minimalnej ustalonej na danym przetargu. Obecnie udział ofert niekonkurencyjnych w łącznej wartości sprzedaży na danym przetargu wynosi 15%.

Minister Finansów posiada prawo do zorganizowania (nie później niż następnego dnia po przetargu sprzedaży) przetargu uzupełniającego o wartości wynoszącej maksymalnie 20% podaży SPW oferowanych na przetargu sprzedaży. W przetargu uzupełniającym mogą brać udział wszyscy DSPW oraz bank BGK bez względu na to czy dany podmiot złożył ofertę zakupu na przetargu sprzedaży – oferty uczestników przetargu uzupełniającego, którzy nie dokonali zakupów na przetargu sprzedaży są realizowane w drugiej kolejności po zaspokojeniu popytu podmiotów, które nabyły SPW w ramach przetargu sprzedaży. Zakup papierów na przetargu uzupełniającym odbywa się po minimalnej cenie ustalonej na przetargu sprzedaży.

Na wszystkich typach przetargów stosowana jest zasada zaokrąglania ofert zredukowanych do najbliższej od góry wielokrotności 1000 sztuk w przypadku obligacji i 10 sztuk w przypadku bonów skarbowych. Liczba papierów w ofercie po redukcji i zaokrągleniu nie może być większa od liczby papierów określonej w ofercie. Schemat przebiegu przetargu sprzedaży i przetargu uzupełniającego SPW przedstawia poniższa tabela.

Tabela 3. Schemat przebiegu przetargu sprzedaży i przetargu uzupełniającego SPW w dniu „T”.

	Obligacje hurtowe	Bony skarbowe
	PRZETARG SPRZEDAŻY	
Agent emisji	Narodowy Bank Polski	
Uczestnicy przetargu	DSPW + BGK	
Format przetargu	Przetarg jednej ceny – każdy uczestnik przetargu nabywa SPW po minimalnej cenie zaakceptowanej na przetargu	
Publikacja komunikatu o przetargu	Dzień „T-2”, godzina 15:00	Dzień „T-1”, godzina 15:00
Termin składania ofert	Dzień „T”, godzina 11:00	Dzień „T”, godzina 11:00
Minimalna wartość nominalna oferty	1.000.000 PLN	100.000 PLN
Publikacja wyników przetargu	Dzień „T”, godzina 11:30	Dzień „T”, godzina 11:30
Termin zapłaty za nabyte SPW¹⁾	Dzień „T+2”, godzina 12:30	Dzień „T+2”, godzina 14:00

	Obligacje hurtowe	Bony skarbowe
PRZETARG UZUPEŁNIAJĄCY		
Agent emisji	Narodowy Bank Polski	
Uczestnicy przetargu ²⁾	DSPW + BGK	
Format przetargu	Przetarg jednej ceny – każdy uczestnik przetargu nabywa SPW po cenie minimalnej ustalonej na przetargu sprzedaży	
Publikacja komunikatu o przetargu	Dzień „T”, godzina 12:30	Dzień „T”, godzina 12:30
Termin składania ofert na przetarg	Dzień „T”, godzina 13:30	Dzień „T”, godzina 13:30
Publikacja wyników przetargu	Dzień „T”, godzina 13:45	Dzień „T”, godzina 13:45
Termin zapłaty za nabyte SPW ¹⁾	Dzień „T+2”, godzina 12:30	Dzień „T+2”, godzina 14:00

¹⁾ data zapłaty za SPW wyemitowane w ramach przetargu sprzedaży przypada z reguły dwa dni po dacie przetargu - w uzasadnionych przypadkach Minister Finansów ma prawo wyznaczyć inny termin

²⁾ oferty uczestników przetargu uzupełniającego, którzy nie dokonali zakupów na przetargu sprzedaży są realizowane w drugiej kolejności po zaspokojeniu popytu podmiotów, które nabyły SPW na przetargu sprzedaży

Tabela 4. Wyniki przetargów obligacji hurtowych w 2014 roku (mln PLN).

Data przetargu	Seria	Typ obligacji	Przetarg				Przetarg uzupełniający			Sprzedaż łącznie				
			Data wykupu	Kupon	Podaż		Popyt	Sprzedaż	Rentowność					
					Min.	Maks.								
09.01.2014	PS0718	5-letnie o oproc. stałym	25.07.2018	2,50%	3.000	5.000	4.907	3.045	3,690%	100	790	102	3.147	
	WZ0124	10-letnie o oproc. zmiennym	25.01.2024	-			3.959	2.161	-	700	3.155	705	2.866	
23.01.2014	OK0716	2-letnie zerokuponowe	25.07.2016	0,00%	6.000	10.000	4.088	3.375	3,087%	nie zorganizowano			3.375	
	PS0418	5-letnie o oproc. stałym	25.04.2018	3,75%			3.160	2.440	3,474%				2.440	
	WZ0119	5-letnie o oproc. zmiennym	25.01.2019	-			5.885	2.190	-				2.190	
	DS1023	10-letnie o oproc. stałym	25.10.2023	4,00%			5.290	4.125	4,348%				4.125	
06.02.2014	OK0716	2-letnie zerokuponowe	25.07.2016	0,00%	2.000	4.000	4.219	1.184	3,181%	200	375	200	1.384	
	WZ0119	5-letnie o oproc. zmiennym	25.01.2019	-			4.199	2.825	-	600	1.055	601	3.426	
13.02.2014	PS0718	5-letnie o oproc. stałym	25.07.2018	2,50%	3.000	5.000	3.250	1.718	3,882%	500	1.155	502	2.220	
	DS1023	10-letnie o oproc. stałym	25.10.2023	4,00%			2.692	1.291	4,541%	500	1.010	500	1.791	
06.03.2014	OK0716	2-letnie zerokuponowe	25.07.2016	0,00%	2.500	5.500	5.219	3.254	3,066%	500	885	500	3.754	
	WZ0119	5-letnie o oproc. zmiennym	25.01.2019	-			3.497	2.319	-	500	710	500	2.819	
03.04.2014	WZ0119	5-letnie o oproc. zmiennym	25.01.2019	-	3.000	5.000	3.553	2.301	-	nie zorganizowano			2.301	
	DS1023	10-letnie o oproc. stałym	25.10.2023	4,00%			4.905	3.480	4,261%				3.480	
23.04.2014	OK0716	2-letnie zerokuponowe	25.07.2016	0,00%	6.000	10.000	2.137	836	3,024%	nie zorganizowano			836	
	PS1016	5-letnie o oproc. stałym	25.10.2016	4,75%			7.578	5.540	2,997%				5.540	
	PS0718	5-letnie o oproc. stałym	25.07.2018	2,50%			6.886	5.346	3,549%				5.346	
08.05.2014	WZ0119	5-letnie o oproc. zmiennym	25.01.2019	-	3.000	5.000	5.540	1.619	-	nie zorganizowano			1.619	
	PS0719	5-letnie o oproc. stałym	25.07.2019	3,25%			5.807	4.075	3,406%				4.075	
05.06.2014	WZ0124	10-letnie o oproc. zmiennym	25.01.2024	-	3.000	5.000	3.898	3.178	-	nie zorganizowano			3.178	
	DS0725	10-letnie o oproc. stałym	25.07.2025	3,25%			2.743	1.693	3,818%				1.693	
	WS0428	20-letnie o oproc. stałym	25.04.2028	2,75%			200	119	3,962%				119	
03.07.2014	DS0725	10-letnie o oproc. stałym	25.07.2025	3,25%	1.000	3.000	3.489	2.419	3,649%	nie zorganizowano			2.419	
	WS0428	20-letnie o oproc. stałym	25.04.2028	2,75%			250	0	-				0	
23.07.2014	WZ0119	5-letnie o oproc. zmiennym	25.01.2019	-	3.000	5.000	5.247	1.224	-	nie zorganizowano			1.224	
	PS0719	5-letnie o oproc. stałym	25.07.2019	3,25%			14.755	4.775	2,793%				4.775	
04.09.2014	WZ0124	10-letnie o oproc. zmiennym	25.01.2024	-	2.000	3.000	1.987	1.003	-	nie zorganizowano			1.003	
	DS0725	10-letnie o oproc. stałym	25.07.2025	3,25%			3.672	2.592	3,114%				2.592	
23.10.2014	OK0716	2-letnie zerokuponowe	25.07.2016	0,00%	4.000	6.000	3.660	2.260	1,653%	nie zorganizowano			2.260	
	PS0719	5-letnie o oproc. stałym	25.07.2019	3,25%			5.977	3.802	2,007%				3.802	
06.11.2014	WZ0124	10-letnie o oproc. zmiennym	25.01.2024	-	2.000	4.000	1.932	1.651	-	nie zorganizowano			1.651	
	DS0725	10-letnie o oproc. stałym	25.07.2025	3,25%			3.875	2.810	2,668%				2.810	
	WS0428	20-letnie o oproc. stałym	25.04.2028	2,75%			55	35	2,778%				35	
RAZEM:	2-letnie zerokuponowe						19.323	10.909		700	1.260	700	11.609	
	5-letnie o oproc. stałym						52.321	30.742		600	1.945	604	31.346	
	5-letnie o oproc. zmiennym						27.921	12.478		1.100	1.765	1.101	13.579	
	10-letnie o oproc. stałym						26.666	18.410		500	1.010	500	18.910	
	10-letnie o oproc. zmiennym						11.776	7.993		700	3.155	705	8.698	
	20-letnie o oproc. stałym						505	154		0	0	0	154	
RAZEM:							43.500	75.500	138.511	80.685	3.600	9.135	3.610	84.295

Plik zawierający wyniki wszystkich przetargów obligacji skarbowych oraz emisji obligacji związanych z konwersją długów służby zdrowia, zobowiązań wobec związków zawodowych, organizacji społecznych oraz zobowiązań Skarbu Państwa wynikających z przejętych zobowiązań Zakładu Ubezpieczeń Społecznych z tytułu nieprzekazanych składek do otwartych funduszy emerytalnych (OFE) znajduje się na stronie internetowej Ministerstwa Finansów pod adresem: www.finanse.mf.gov.pl/dlug-publiczny/bony-i-obligacje-hurtowe/baza-transakcji.

W 2014 roku nie zorganizowano przetargu bonów skarbowych.

Plik zawierający wyniki wszystkich przetargów bonów skarbowych przeprowadzonych od 1991 roku znajduje się na stronie internetowej Ministerstwa Finansów pod adresem: www.finanse.mf.gov.pl/dlug-publiczny/bony-i-obligacje-hurtowe/baza-transakcji.

2.1.3. Przetargi zamiany obligacji skarbowych.

Operacja zamiany obligacji (ang. switching operation) polega na odkupie jednej serii obligacji przed terminem zapadalności, przy czym rozliczenie transakcji dokonywane jest poprzez wydanie dotychczasowemu posiadaczowi odkupowanego papieru obligacji innej serii – odkupione papiery podlegają umorzeniu. Operacja zmiany obligacji skarbowych jest w pełni operacją bezgotówkową. Wśród celów przyświecających prowadzeniu tego typu operacji przez Ministra Finansów można wymienić między innymi:

- ograniczanie ryzyka refinansowania długu,
- powiększanie wartości poszczególnych emisji obligacji,
- zamykanie niewielkich oraz mało płynnych emisji obligacji rynkowych i nierynkowych,
- zarządzanie ryzykiem stopy procentowej.

Od dnia 1 października 2013 roku przetargi zamiany są przeprowadzane w formule jednej ceny. Na przetargu zamiany, Minister Finansów ustala minimalną cenę zamiany, która jest ceną rozliczenia dla wszystkich przyjętych ofert na danej parze obligacji. Tak jak w przypadku przetargów

sprzedaży każdy uczestnik może złożyć jedną ofertę niekonkurencyjną, w której określa jedynie liczbę zbywanych obligacji bez określania ceny papierów oferowanych przez Ministra Finansów. Procentowy udział ofert tego typu w łącznej wartości odkupu jest określany w komunikatach o przetargu na zasadach analogicznych do przetargów sprzedaży (obecnie wynosi 15%).

Uczestnicy przetargu, którzy nabyli obligacje na przetargu zamiany, są uprawnieni do nabycia dodatkowych obligacji w liczbie stanowiącej różnicę pomiędzy sumą papierów danej serii nabytych przez uczestnika przetargu na przetargu zamiany, a najbliższą wielokrotnością 1000.

Schemat przebiegu przetargu zamiany przedstawia poniższa tabela.

Tabela 5. Schemat przebiegu przetargu zamiany obligacji w dniu „T”.

Agent emisji	Narodowy Bank Polski
Uczestnicy przetargu	DSPW + BGK
Format przetargu ¹⁾	Przetarg jednej ceny – Minister Finansów ustala minimalną cenę zamiany, która jest ceną rozliczenia dla wszystkich przyjętych ofert na danej parze obligacji
Publikacja komunikatu o przetargu	Dzień „T-2”, godzina 15:00
Publikacja komunikatu z cenami zamiany	Dzień „T-1”, godzina 15:00
Termin składania ofert	Dzień „T”, godzina 11:00
Minimalna wartość nominalna oferty	1.000.000 PLN
Publikacja wyników przetargu	Dzień „T”, godzina 12:00
Termin przyjęcia ofert zakupu gotówkowego	Dzień „T”, godzina 12:15
Publikacja wyników zakupu gotówkowego	Dzień „T”, godzina 12:30
Termin rozliczenia przetargu ²⁾	Dzień „T+2”, godzina 12:30

¹⁾ od dnia 1 października 2013 roku przetargi zamiany są przeprowadzane w formule jednej ceny, zamiast stosowanej poprzednio formuły wielu cen.
²⁾ data rozliczenia przetargu zamiany obligacji przypada z reguły dwa dni po dacie przetargu - w uzasadnionych przypadkach Minister Finansów ma prawo wyznaczyć inny termin.

Tabela 6. Wyniki przetargów zamiany obligacji skarbowych oraz zakupów gotówkowych w 2014 roku (mln PLN).

Data przetargu	Obligacje odkupywane			Obligacje sprzedawane			
	Seria	Data wykupu	Odkup	Seria	Data wykupu	Sprzedaż	
						Zamiana	Zakup gotówkowy
20.03.2014	PS0414	25.04.2014	3.538	PS0718	25.07.2018	2.686	0,62
	OK0714	25.07.2014	988	DS1023	25.10.2023	2.120	0,85
	Razem:		4.526	Razem:		4.806	1,48
18.06.2014	OK0714	25.07.2014	853	WZ0119	25.01.2019	3.095	0,54
	WZ0115	25.01.2015	5.317	PS0719	25.07.2019	3.020	1,56
	Razem:		6.170	Razem:		6.115	2,09
18.09.2014	WZ0115	25.01.2015	1.741	WZ0119	25.01.2019	2.342	1,74
	PS0415	25.04.2015	1.735	PS0719	25.07.2019	1.162	2,96
	Razem:		3.476	Razem:		3.504	4,70
02.10.2014	WZ0115	25.01.2015	1.358	WZ0124	25.01.2024	1.903	0,90
	PS0415	25.04.2015	2.285	DS0725	25.07.2025	1.541	1,87
				WS0428	25.04.2028	296	0,00
Razem:		3.643	Razem:		3.740	2,76	
20.11.2014	WZ0115	25.01.2015	5.905	WZ0119	25.01.2019	2.903	0,48
	PS0415	25.04.2015	1.100	PS0719	25.07.2019	4.022	0,60
	OK0715	25.07.2015	67	-	-	-	-
Razem:		7.073	Razem:		6.925	1,08	
04.12.2014	WZ0115	25.01.2015	419	PS0719	25.07.2019	2.012	3,11
	PS0415	25.04.2015	3.708	WZ0124	25.01.2024	1.174	0,02
	OK0715	25.07.2015	724	DS0725	25.07.2025	1.612	3,09
Razem:		4.851	Razem:		4.798	6,22	
RAZEM:		29.739			29.888	18,33	

Seria	Data wykupu	Nominal
OBLIGACJE ODKUPIONE		
PS0414	25.04.2014	3.538
OK0714	25.07.2014	1.841
WZ0115	25.01.2015	14.740
PS0415	25.04.2015	8.828
OK0715	25.07.2015	791
Razem:		29.739
OBLIGACJE SPRZEDANE		
PS0718	25.07.2018	2.686
WZ0119	25.01.2019	8.343
PS0719	25.07.2019	10.224
DS1023	25.10.2023	2.121
WZ0124	25.01.2024	3.078
DS0725	25.07.2025	3.158
WS0428	25.04.2028	296
Razem:		29.906

2.1.4. Przetargi odkupu SPW

Przetargi odkupu polegają na odkupie za gotówkę, przez Ministra Finansów hurtowych SPW przed ich terminem zapadalności. Instrument ten jest stosowany przez Ministra Finansów dość rzadko – przetargi odkupu są organizowane w sytuacji występowania nadwyżek środków na centralnym rachunku budżetu państwa. Celem przetargów odkupu jest ograniczenie ryzyka refinansowania w miesiącach obciążonych znacznymi wykupami. Schemat przebiegu przetargu odkupu SPW przedstawia poniższa tabela.

Tabela 7. Schemat przebiegu przetargu odkupu SPW w dniu „T”.

Agent emisji	Obligacje hurtowe	Bony skarbowe
Uczestnicy przetargu	Narodowy Bank Polski	
Format przetargu	DSPW + BGK	
Publikacja komunikatu o przetargu	Przetarg wielu cen - każdy uczestnik przetargu zbywa SPW po cenie, którą zgłosił w ofercie	
Termin składania ofert	Dzień „T-2”, godzina 15:00	Dzień „T-1”, godzina 15:00
Minimalna wartość nominalna oferty	Dzień „T”, godzina 11:00	Dzień „T”, godzina 11:00
Publikacja wyników przetargu	1.000.000 PLN	100.000 PLN
Termin zapłaty za zbyte SPW ¹⁾	Dzień „T”, godzina 11:30	Dzień „T”, godzina 11:30
	Dzień „T+2”, godzina 12:30	Dzień „T+2”, godzina 14:00

¹⁾ data zapłaty za SPW zbyte w ramach przetargu odkupu przypada z reguły dwa dni po dacie przetargu - w uzasadnionych przypadkach Minister Finansów ma prawo wyznaczyć inny termin.

W 2014 roku nie zorganizowano przetargu odkupu obligacji skarbowych.

2.2. Sprzedaż SPW w sieci sprzedaży detalicznej.

W 2014 roku w ofercie Ministra Finansów skierowanej do nabywców indywidualnych znajdowały się następujące obligacje detaliczne:

- 7- i 14-miesięczna, krótkookresowa obligacja oszczędnościowa (serie **KOS**),
- 2-letnie obligacje oszczędnościowe o oprocentowaniu stałym (serie **DOS**),
- 3-letnie obligacje oszczędnościowe o oprocentowaniu zmiennym (serie **TOZ**),
- 4-letnie obligacje oszczędnościowe indeksowane stopą inflacji (serie **COI**),

e) 10-letnie obligacje oszczędnościowe indeksowane stopą inflacji (serie EDO).

Wartość nominalna jednej obligacji detalicznej wynosi 100 PLN i umożliwia rozpoczęcie inwestycji w papiery rządowe osobom dysponującym relatywnie skromnymi funduszami. Obligacje detaliczne są sprzedawane za pośrednictwem agenta emisji (PKO Bank Polski S.A) w sieci ponad 1000 placówek w całym kraju, a ich nabycie jest również możliwe za pośrednictwem Internetu, konta „Inteligo” oraz telefonu.

Bieżące informacje o obligacjach skarbowych dla inwestorów indywidualnych znajdują się na stronach: www.obligacjeskarbowe.pl oraz www.finanse.mf.gov.pl/dlug-publiczny/obligacje-detaliczne.

Obligacje oszczędnościowe (serie DOS, TOZ, COI i EDO) mogą być nabywane przez osoby fizyczne (rezydentów i nierezydentów) oraz przez stowarzyszenia, inne organizacje społeczne i zawodowe oraz fundacje wpisane do rejestru sądowego, a w przypadku nierezydentów, również wpisanych do innego rejestru urzędowego. Sprzedaż każdej serii papierów oszczędnościowych trwa przez jeden miesiąc. Instrumenty te nie są przedmiotem obrotu na rynku wtórnym, mogą natomiast być przedstawiane emitentowi do przedterminowego wykupu. Odsetki od obligacji dwuletnich DOS i dziesięcioletnich EDO podlegają rocznej kapitalizacji i są stawiane do dyspozycji inwestora w momencie wykupu (lub przedterminowego wykupu). Odsetki od obligacji trzyletnich TOZ wypłacane są co pół roku. Odsetki od obligacji czteroletnich COI wypłacane są co roku.

Od lutego 2013 roku wszystkie obligacje oszczędnościowe mogą być nabywane również w ramach Indywidualnego Konta Emerytalnego, dzięki czemu można uzyskać zwolnienie z podatku od zysków kapitałowych.

Plik zawierający wyniki sprzedaży obligacji skarbowych w sieci sprzedaży detalicznej znajduje się na stronie internetowej Ministerstwa Finansów pod adresem: www.finanse.mf.gov.pl/dlug-publiczny/obligacje-detaliczne/baza-transakcji.

Tabela 8. Sprzedaż obligacji detalicznych w 2014 roku (mln PLN).

Typ obligacji	Podaż	Sprzedaż nominal
7-miesięczne oszczędnościowe o oprocentowaniu stałym	1.000	282
14-miesięczne oszczędnościowe o oprocentowaniu stałym	1.000	487
2-letnie oszczędnościowe o oprocentowaniu stałym	12.000	1.202
3-letnie oszczędnościowe o oprocentowaniu zmiennym	6.000	206
4-letnie oszczędnościowe o oprocentowaniu zmiennym	6.000	303
10-letnie oszczędnościowe o oprocentowaniu zmiennym	6.000	242
RAZEM:	32.000	2.721

Tabela 9. Sprzedaż obligacji detalicznych o oprocentowaniu stałym w 2014 roku (mln PLN).

Obligacja	Okres sprzedaży		Podaż	Sprzedaż	Cena emisyjna/zamiany (PLN)	Oprocentowanie
	początek	koniec				
KOS0914	01.02.2014	28.02.2014	1.000	282	100	2,62% ¹⁾
KOS0216	01.12.2014	31.12.2014	1.000	487	100,00/99,90	2,14% ¹⁾
RAZEM:			2.000	769		
DOS0116	01.01.2014	31.01.2014	1.000	172	100,00/99,90	3,00%
DOS0216	01.02.2014	28.02.2014	1.000	102	100,00/99,90	3,00%
DOS0316	01.03.2014	31.03.2014	1.000	96	100,00/99,90	3,00%
DOS0416	01.04.2014	30.04.2014	1.000	76	100,00/99,90	3,00%
DOS0516	01.05.2014	31.05.2014	1.000	71	100,00/99,90	3,00%
DOS0616	01.06.2014	30.06.2014	1.000	76	100,00/99,90	3,00%
DOS0716	01.07.2014	31.07.2014	1.000	129	100,00/99,90	3,00%
DOS0816	01.08.2014	31.08.2014	1.000	92	100,00/99,90	2,80%
DOS0916	01.09.2014	30.09.2014	1.000	123	100,00/99,90	2,60%
DOS1016	01.10.2014	31.10.2014	1.000	98	100,00/99,90	2,40%
DOS1116	01.11.2014	30.11.2014	1.000	49	100,00/99,90	2,00%
DOS1216	01.12.2014	31.12.2014	1.000	118	100,00/99,90	2,20%
RAZEM:			12.000	1.202		

¹⁾ rentowność w skali roku

Tabela 10. Sprzedaż obligacji detalicznych o oprocentowaniu zmiennym w 2014 roku (mln PLN).

Obligacja	Okres sprzedaży		Podaż	Sprzedaż	Cena (PLN) emisyjna/zamiany
	początek	koniec			
TOZ0117	01.01.2014	31.01.2014	500	16	100,00/99,90
TOZ0217	01.02.2014	28.02.2014	500	35	100,00/99,90
TOZ0317	01.03.2014	31.03.2014	500	11	100,00/99,90
TOZ0417	01.04.2014	30.04.2014	500	8	100,00/99,90
TOZ0517	01.05.2014	31.05.2014	500	30	100,00/99,90
TOZ0617	01.06.2014	30.06.2014	500	8	100,00/99,90
TOZ0717	01.07.2014	31.07.2014	500	10	100,00/99,90
TOZ0817	01.08.2014	31.08.2014	500	32	100,00/99,90
TOZ0917	01.09.2014	30.09.2014	500	10	100,00/99,90
TOZ1017	01.10.2014	31.10.2014	500	6	100,00/99,90
TOZ1117	01.11.2014	30.11.2014	500	27	100,00/99,90
TOZ1217	01.12.2014	31.12.2014	500	12	100,00/99,90
RAZEM:			6.000	205	-
COI0118	01.01.2014	31.01.2014	500	33	100,00/99,90
COI0218	01.02.2014	28.02.2014	500	29	100,00/99,90
COI0318	01.03.2014	31.03.2014	500	29	100,00/99,90
COI0418	01.04.2014	30.04.2014	500	20	100,00/99,90
COI0518	01.05.2014	31.05.2014	500	32	100,00/99,90
COI0618	01.06.2014	30.06.2014	500	20	100,00/99,90

Obligacja	Okres sprzedaży		Podaż	Sprzedaż	Cena (PLN) emisyjna/zamiany
	początek	koniec			
COI0718	01.07.2014	31.07.2014	500	18	100,00/99,90
COI0818	01.08.2014	31.08.2014	500	36	100,00/99,90
COI0918	01.09.2014	30.09.2014	500	26	100,00/99,90
COI1018	01.10.2014	31.10.2014	500	12	100,00/99,90
COI1118	01.11.2014	30.11.2014	500	21	100,00/99,90
COI1218	01.12.2014	31.12.2014	500	28	100,00/99,90
	RAZEM:		6.000	303	-
EDO0124	01.01.2014	31.01.2014	500	35	100,00/99,90
EDO0224	01.02.2014	28.02.2014	500	27	100,00/99,90
EDO0324	01.03.2014	31.03.2014	500	16	100,00/99,90
EDO0424	01.04.2014	30.04.2014	500	16	100,00/99,90
EDO0524	01.05.2014	31.05.2014	500	22	100,00/99,90
EDO0624	01.06.2014	30.06.2014	500	12	100,00/99,90
EDO0724	01.07.2014	31.07.2014	500	12	100,00/99,90
EDO0824	01.08.2014	31.08.2014	500	16	100,00/99,90
EDO0924	01.09.2014	30.09.2014	500	9	100,00/99,90
EDO1024	01.10.2014	31.10.2014	500	18	100,00/99,90
EDO1124	01.11.2014	30.11.2014	500	17	100,00/99,90
EDO1224	01.12.2014	31.12.2014	500	41	100,00/99,90
	RAZEM:		6.000	241	-

2.3. Sprzedaż SPW na rynkach zagranicznych.

Jednym z głównych celów sprzedaży polskich obligacji na rynkach zagranicznych jest ugruntowanie pozycji Polski na międzynarodowym rynku finansowym jako emitenta godnego zaufania. Znaczenie tych emisji jest również istotne z punktu widzenia finansowania pożyczkowych potrzeb budżetu państwa.

Obecność Polski na rynku międzynarodowym pozwala na dywersyfikację źródeł finansowania potrzeb pożyczkowych budżetu państwa oraz umożliwia dostęp do zagranicznych inwestorów instytucjonalnych posiadających poważne zasoby finansowe. Ponadto zagraniczne emisje polskich papierów rządowych stanowią punkt odniesienia (benchmark) dla polskich banków i przedsiębiorstw plasujących własne emisje instrumentów dłużnych na rynku międzynarodowym.

2.3.1. Klasyczne emisje SPW na rynkach zagranicznych.

Emisje obligacji przeznaczonych na rynki zagraniczne organizowane są przez konsorcja zagranicznych instytucji finansowych, złożone z liczących się na rynku międzynarodowym banków inwestycyjnych. Minister Finansów wybiera kierownika (-ów) konsorcjum, którego podstawowym obowiązkiem jest uplasowanie obligacji na rynku. Do zadań instytucji wchodzących w skład konsorcjum należy zebranie w drodze bezpośrednich kontaktów z potencjalnymi inwestorami zamówień na obligacje danej emisji. Na podstawie uzyskanych w ten sposób informacji dokonywana jest wycena papierów, co w przypadku emisji na rynku międzynarodowym oznacza ustalenie marży ponad rentowność instrumentów benchmarkowych o zbliżonym terminie zapadalności na danym rynku (lub odpowiedniej stopy swapowej). Wysokość premii odzwierciedla poziom ryzyka związanego z inwestowaniem w papiery danego emitenta.

W 2014 roku Ministerstwo Finansów przeprowadziło 4 emisje obligacji na rynkach zagranicznych. Szczegóły wszystkich emisji pozostających w obiegu na koniec 2014 roku przedstawia poniższa tabela.

Tabela 11. Obligacje zagraniczne wyemitowane na rynek międzynarodowy do 2014 roku (pozostające w obrocie).

ISIN	Data emisji	Data zapadalności	Wartość nominalna	Waluta	Cena emisyjna (%)	Oprocentowanie w skali roku (%)	Częstotliwość płatności odsetek	Rentowność w dniu emisji (%)	Rynek plasowania emisji	Rejestracja	Kierownik konsorcjum emisyjnego
US731011AL69	03.07.1997	01.07.2017	100 mln	USD	99,299	stałe 7,750	półroczna	7,820	Yankee	Amerykańska Komisja Papierów Wartościowych	JP Morgan
XS0189021099	29.03.2004	29.03.2034	6.800 mln	JPY	100,000	stałe 2,6475	półroczna	2,6475	Private placement		Mizuho
XS0197118465	04.08.2004	04.08.2034	16.800 mln	JPY	100,000	stałe 3,220	półroczna	3,220	Private placement		Mizuho
XS0210314299	2005.01.18 2005.04.06* 2005.05.24*	15.04.2020	5.250 mln (3.000+1.500*+750*)	EUR	99,375 99,221* 102,643*	stałe 4,200	roczna	4,250 4,262* 3,961*	Euro	Gielda w Luksemburgu	BNP Paribas, Citigroup, DrKW
XS0211389753	04.02.2005	02.02.2035	500 mln	EUR	99,364	stałe 4,450	roczna	4,489	Private placement	Gielda w Luksemburgu	ABN Amro
CH0021260978	2005.05.12 2005.05.12*** 2005.07.07*	12.05.2015	1.500 mln (600+500***+400*)	CHF	100,830 101,845*** 102,409*	stałe 2,625	roczna	2,6158 2,500*** 2,433*	Euro	Gielda w Szwajcarii	UBS
XS0224427160	20.07.2005	20.07.2055	500 mln	EUR	98,999	stałe 4,250	roczna	4,299	Private placement	Gielda w Luksemburgu	Dexia, HSBC
XS0230703679	23.09.2005	23.09.2015	81,81 mln	USD	100,000	zmiennie 3M USD Libor + 0,115	kwartalna		Private placement	Gielda w Luksemburgu	Depfa
US731011AP73	19.10.2005	19.10.2015	1.000 mln	USD	99,899	stałe 5,000	półroczna	5,013	Globalny	Amerykańska Komisja Papierów Wartościowych + Gielda w Luksemburgu	JP Morgan, Lehman Brothers

ISIN	Data emisji	Data zapadalności	Wartość nominalna	Waluta	Cena emisyjna (%)	Oprocentowanie w skali roku (%)	Częstotliwość płatności odsetek	Rentowność w dniu emisji (%)	Rynek plasowania emisji	Rejestracja	Kierownik konsorcjum emisyjnego
US731011AQ56	19.10.2005	19.10.2035	100 mln	USD	100,000	stałe 5,408	półroczna	5,408	Globalny	Amerykańska Komisja Papierów Wartościowych + Giełda w Luksemburgu	JP Morgan, Lehman Brothers
JP561600A5B9	18.11.2005	18.02.2021	50.000 mln	JPY	100,000	stałe 2,240	półroczna	2,240	Samurai		Daiwa, Mizuho
XS0242491230	01.02.2006	01.02.2016	3.000 mln	EUR	99,383	stałe 3,625	roczna	3,700	Euro	Giełda w Luksemburgu	Credit Suisse, Deutsche Bank, JP Morgan
JP561600A6B7	14.11.2006	14.11.2016	25.000 mln	JPY	100,000	stałe 2,060	półroczna	2,060	Samurai		Daiwa, Nomura
JP561600B6B6	14.11.2006	13.11.2026	60.000 mln	JPY	100,000	stałe 2,620	półroczna	2,620	Samurai		Daiwa, Nomura
XS0282701514	18.01.2007	18.01.2022	1.500 mln	EUR	99,700	stałe 4,500	roczna	4,528	Euro	Giełda w Luksemburgu	Deutsche Bank, Societe Generale, UBS
CH0030644030	15.05.2007	15.05.2019	1.000 mln	CHF	101,262	stałe 3,250	roczna	3,203	Euro	Giełda w Szwajcarii	Credit Suisse, Unicredit
JP561600A7B5	16.11.2007	16.11.2037	50.000 mln	JPY	100,000	stałe 2,810	półroczna	2,810	Samurai		Daiwa, Mitsubishi UFJ
CH0039077687	21.04.2008	21.04.2017	250 mln	CHF	100,310	stałe 3,625	roczna	3,690	Euro	Giełda w Szwajcarii	Credit Suisse, Unicredit
XS0370378936	16.06.2008	16.06.2038	25.000 mln	JPY	100,000	stałe 3,300	półroczna	3,300	Private placement		Daiwa
XS0371500611	20.06.2008	20.06.2018	2.000 mln	EUR	99,865	stałe 5,625	roczna	5,643	Euro	Giełda w Luksemburgu	ABN Amro, Citigroup, HSBC
US731011AR30	2009.07.15 2009.07.27*	15.07.2019	3.500 mln (2.000+1.500*)	USD	99,788 99,786*	stałe 6,375	półroczna	6,404	Global	Amerykańska Komisja Papierów Wartościowych + Giełda w Luksemburgu	Barclays, Citigroup, HSBC
XS0458008496	15.10.2009	15.10.2019	500 mln	EUR	98,925	stałe 4,675	roczna	4,813	Private placement	Giełda w Luksemburgu	Deutsche Bank
XF000NS5EU2	15.10.2009	15.10.2024	410 mln	EUR	99,090	stałe 5,125	roczna	5,313	Registered bond		Deutsche Bank
XS0479333311	20.01.2010	20.01.2025	3.000 mln	EUR	98,795	stałe 5,250	roczna	5,369	Euro	Giełda w Luksemburgu	HSBC, ING, Societe Generale, UniCredit
XS0498285351	2010.03.29 2012.01.17	29.03.2017	2.000 mln (1.250+750*)	EUR	99,384 98,284	stałe 3,750	roczna	3,852 4,121*	Euro	Giełda w Luksemburgu	Barclays, Citigroup, HSBC
US731011AS13	16.07.2010	16.07.2015	1.500 mln (-354,4****)	USD	99,703	stałe 3,875	półroczna	3,941	Global	Amerykańska Komisja Papierów Wartościowych + Giełda w Luksemburgu	Barclays, HSBC, Nomura
XS0543882095	23.09.2010 20.01.2011*	23.03.2021	2.000 mln (1.000+1.000*)	EUR	99,884 93,281*	stałe 4,000	roczna	4,016 4,853*	Euro	Giełda w Luksemburgu	Barclays, ING, Societe Generale, UniCredit
XS0581232187	26.01.2011 26.07.2011*	26.01.2026	28.000 mln (18.000+10.000*)	JPY	100,000	stałe 3,000	półroczna	3,000	Private placement		Nomura
CH0124656056	25.02.2011	25.02.2016	350 mln	CHF	100,076	stałe 2,750	roczna	2,853	Euro	Giełda w Szwajcarii	BNP Paribas, Credit Suisse
US857524AA08	21.04.2011 14.06.2011*	21.04.2021	2.000 mln (1.000+1.000*)	USD	98,831 103,211*	stałe 5,125	półroczna	5,277 4,713*	Global	Amerykańska Komisja Papierów Wartościowych + Giełda w Luksemburgu	Citigroup, Goldman Sachs, RBS
	08.06.2011	08.06.2026	460	EUR	100,000	stałe 5,361	roczna	5,361	Registered bond		Commerzbank
JP561600AB75	29.07.2011	29.07.2015	25.000 mln	JPY	100,000	stałe 1,250	półroczna	1,250	Samurai retail		Daiwa
US857524AB80	2011.11.03 2012.02.02*	23.03.2022	3.000 mln (2.000+1.000*)	USD	98,605 100,781*	stałe 5,000	półroczna	5,176 4,901*	Global	Amerykańska Komisja Papierów Wartościowych + Giełda w Luksemburgu	Citigroup, Deutsche Bank, HSBC
	24.02.2012	24.02.2022	527 mln	EUR	100	stałe 4,814	roczna	4,814	Registered bond		HSBC
CH0184250253	15.05.2012	14.08.2015	375 mln	CHF	100	zmiennie 3ML+1,250	kwartalna	-	Euro	Giełda w Szwajcarii	Credit Suisse, Deutsche Bank
CH0184250261	15.05.2012	15.05.2018	450 mln	CHF	100,217	stałe 2,250	roczna	2,310	Euro	Giełda w Szwajcarii	Credit Suisse, Deutsche Bank
JP561600AC58	30.05.2012	30.05.2017	25.000 mln	JPY	100	stałe 1,490	półroczna	1,490	Samurai		Daiwa
XS0794399674	18.06.2012	19.01.2023	1.500 mln	EUR	99,81	stałe 3,750	roczna	3,774	Euro	Giełda w Luksemburgu	Barclays, Citi, Erste, ING
US731011AT95	17.09.2012	17.03.2023	2.000 mln	USD	98,448	stałe 3,000	półroczna	3,175	Global	Amerykańska Komisja Papierów Wartościowych + Giełda w Luksemburgu	Deutsche Bank, Goldman Sachs, HSBC

ISIN	Data emisji	Data zapadalności	Wartość nominalna	Waluta	Cena emisyjna (%)	Oprocentowanie w skali roku (%)	Częstotliwość płatności odsetek	Rentowność w dniu emisji (%)	Rynek plasowania emisji	Rejestracja	Kierownik konsorcjum emisyjnego
XS0841073793	2012.10.09 2012.11.26*	09.07.2024	2.500 mln (1.750+750*)	EUR	99,915 101,583*	stałe 3,375	roczna	3,385 3,210*	Euro	Giełda w Luksemburgu	Commerzbank, HSBC, ING, Societe Generale
JP561600ACB6	08.11.2012	08.11.2017	56.000 mln	JPY	100	stałe 1,050	półroczna	1,050	Samurai		Nomura, SMBC Nikko
JP561600BCB4	08.11.2012	08.11.2027	10.000 mln	JPY	100	stałe 2,500	półroczna	2,500	Samurai		Nomura
XS0874841066	2013.01.15 2013.10.24*	15.01.2019	1.700 mln (1.000+700)	EUR	99,547 99,334	stałe 1,625	roczna	1,705 1,759	Euro	Giełda w Luksemburgu	BNP Paribas, Cit, SG, Unicredit
	04.02.2013	04.02.2033	300 mln	EUR	99,151	stałe 3,300	roczna	3,359	Registered bond		DB
JP561600ADB4	15.11.2013	15.11.2018	50.000 mln	JPY	100	stałe 0,67	półroczna	0,670	Samurai		Daiwa, Nomura
JP561600BDB2	15.11.2013	13.11.2020	10.000 mln	JPY	100	stałe 0,91	półroczna	0,910	Samurai		Daiwa, Nomura
XS1015428821	15.01.2014	15.01.2024	2.000 mln	EUR	99,727	stałe 3,000	roczna	3,032	Euro	Giełda w Luksemburgu	BNP Paribas, Cit, SG, Unicredit
US857524AC63	22.01.2014	22.01.2024	2.000 mln	USD	99,194	stałe 4,000	półroczna	4,099	Global	Amerykańska Komisja Papierów Wartościowych + Giełda w Luksemburgu	Barclays, Citi, Goldman Sachs
	27.02.2014	27.02.2034	300 mln	EUR	100	stałe 3,272	roczna	3,272	Registered bond		HSBC
CH0247904557	17.09.2014	17.09.2021	500 mln	CHF	100,515	stałe 1,000	roczna	1,035	Euro	Giełda w Szwajcarii	Deutsche Bank, UBS

* reopening (dodatkowa emisja w ramach sprzedawanej wcześniej obligacji)

** tylko w przypadku pierwszej transzy

*** transza wyceniona innego dnia niż emisja pierwotna (taka sama data emisji)

**** obligacje odkupione przed terminem zapadalności

Plik zawierający szczegółowe informacje dotyczące emisji Skarbowych Papierów Wartościowych na rynkach zagranicznych znajduje się na stronie internetowej Ministerstwa Finansów pod adresem: www.finanse.mf.gov.pl/dlug-publiczny/obligacje-zagraniczne/baza-transakcji.

2.3.2. Przetarg odkupu SPW wyemitowanych na rynkach zagranicznych.

W dniu 25 września 2014 roku przeprowadzono przetarg odkupu obligacji skarbowych wyemitowanych na rynki zagraniczne nominowane w USD. Minister Finansów dokonał częściowego odkupu za gotówkę przedmiotowych obligacji przed ich terminem zapadalności.

Pierwszy taki przetarg zorganizowany został w dniu 17 grudnia 2012 roku. Kolejne dwa miały miejsce w roku 2013. Formuła jest analogiczna, jak w przypadku krajowych SPW. Instrument ten wykorzystywany jest do zarządzania długiem Skarbu Państwa, a jego celem jest ograniczenie ryzyka refinansowania i bardziej efektywne wykorzystanie walut, gromadzonych na rachunkach w związku z zarządzaniem tym ryzykiem.

Tabela 12. Schemat przebiegu przetargu odkupu obligacji zagranicznych w dniu „T”.

Agent przetargu	Narodowy Bank Polski
Uczestnicy przetargu	DSPW + BGK
Format przetargu	Przetarg wielu cen - każdy uczestnik przetargu zbywa SPW po cenie, którą zgłosił w ofercie
Złożenie przez uczestników przetargu oświadczeń (zobowiązania do realizacji postanowień Regulaminu przetargów odkupu oraz danych do sporządzenia instrukcji rozliczeniowej)	Dzień „T-1”, godzina 12:00
Publikacja komunikatu o przetargu	Najpóźniej w dniu „T”
Termin składania ofert	Dzień „T”
Minimalna wartość nominalna oferty	1.000.000 (waluta)
Publikacja wyników przetargu	Dzień „T”
Przekazanie instrukcji rozliczeniowej do agenta fiskalnego	Dzień „T”
Rozliczenie przetargu	Dzień „T+2”

Tabela 13. Wynik przetargu odkupu obligacji zagranicznych w 2014 roku.

Data przetargu	Seria	Data wykupu	Kupon	Podaż	Popyt	Odkup	Rentowność średnia
25.09.2014	USD20150716	16.07.2015	3,875%	400 ¹⁾	446 ¹⁾	354 ¹⁾	0,551%

¹⁾ mln USD

2.4. Przekazanie Skarbowych Papierów Wartościowych z Otwartych Funduszy Emerytalnych do Zakładu Ubezpieczeń Społecznych.

W dniu 3 lutego 2014 roku przeprowadzono operację przekazania przez OFE do ZUS aktywów o wartości 153.151,2 mln zł, z czego 130.187,6 mln zł stanowiły SPW. Była to realizacja art. 23 ustawy z dnia 6 grudnia 2013 roku o zmianie niektórych ustaw w związku z określeniem zasad wypłaty emerytur ze środków zgromadzonych w otwartych funduszach emerytalnych. Zgodnie z zapisami ustawy, SPW nabyte zostały przez Skarb Państwa, co umożliwiło ich umorzenie.

Szczegółowy wykaz papierów wartościowych przekazanych przez OFE do ZUS a następnie umorzonych przedstawia poniższa tabela.

Tabela 14. Szczegółowy wykaz papierów wartościowych przekazanych przez OFE do ZUS (mln PLN).

Seria	ISIN	Wartość nominalna	Wartość nominalna serii po umorzeniu
Obligacje skarbowe			
PS0414	PL0000105433	573,526	19.506,705

Seria	ISIN	Wartość nominalna	Wartość nominalna serii po umorzeniu
Obligacje skarbowe			
OK0714	PL0000107009	301,000	9.986,368
WZ0115	PL0000106480	1.659,611	20.762,721
PS0415	PL0000105953	2.399,143	26.924,859
OK0715	PL0000107405	960,610	10.296,873
DS1015	PL0000103602	1.764,103	25.369,533
OK0116	PL0000107587	1.285,931	25.036,609
PS0416	PL0000106340	3.480,499	22.307,598
OK0716	PL0000107926	19,990	3.354,710
IZ0816*	PL0000103529	8.438,530	3.689,149
PS1016	PL0000106795	5.036,658	18.445,260
WZ0117	PL0000106936	5.735,463	19.207,523
PS0417	PL0000107058	3.715,977	16.382,096
DS1017	PL0000104543	3.449,541	22.953,390
WZ0118	PL0000104717	6.097,421	20.874,222
PS0418	PL0000107314	14.948,910	19.936,294
PS0718	PL0000107595	9.469,465	15.254,235
WZ0119	PL0000107603	3.156,224	2.501,685
DS1019	PL0000105441	7.168,446	18.753,085
DS1020	PL0000106126	5.343,727	18.026,415
WZ0121	PL0000106068	6.414,723	21.153,350
DS1021	PL0000106670	5.666,798	16.181,628
WS0922	PL0000102646	3.454,595	22.580,404
IZ0823**	PL0000105359	9.836,427	2.623,100
DS1023	PL0000107264	8.618,543	19.394,903
WZ0124	PL0000107454	4.765,953	6.853,642
WS0428	PL0000107611	55,329	97,612
WS0429	PL0000105391	2.175,540	8.529,338
WS0437	PL0000104857	140,696	1.246,504
EUR150119***	XS0874841066	25,000	1.675,000
Obligacje emitowane przez BGK gwarantowane przez Skarb Państwa			
IPS1014	PL0000500013	3.894,510	nie dotyczy
IDS1018	PL0000500021	8.818,661	nie dotyczy
IDS1022	PL0000500070	2.901,000	nie dotyczy
Inne papiery wartościowe opiewające na świadczenia pieniężne, gwarantowane przez Skarb Państwa			
PKP0914	-	252,500	nie dotyczy

*) W tabeli podano wartość niezindeksowaną. Wartość zindeksowana umorzonych obligacji wynosi 10.818.364.230,60 zł, a obligacji pozostających w zadłużeniu 4.729.562.800,98 zł.

**) W tabeli podano wartość niezindeksowaną. Wartość zindeksowana umorzonych obligacji wynosi 11.404.845.285,15 zł, a obligacji pozostających w zadłużeniu 3.041.353.295,00 zł.

***) Wartość nominalna podana w EUR.

3. RYNEK WTÓRNY SPW.

3.1. Rynek wtórny bonów skarbowych.

Obiót wtórny bonami skarbowymi realizowany jest na nieregulowanym rynku międzybankowym oraz na platformie Treasury BondSpot Poland (dawniej MTS Poland) prowadzonej przez spółkę BondSpot S.A. (dawniej MTS-CeTO S.A.). Ewidencja zawartych transakcji oraz ich rozliczanie prowadzone są przez Rejestr Papierów Wartościowych w Narodowym Banku Polskim.

W 2014 roku wartość transakcji na rynku wtórnym bonów skarbowych wyniosła 0 zł ze względu na całkowite oddłużenie w bonach skarbowych od sierpnia 2013 roku.

3.2. Rynek wtórny obligacji skarbowych.

Transakcje na rynku wtórnym obligacji skarbowych dokonywane są równolegle na następujących rynkach: nieregulowanym rynku międzybankowym, Treasury BondSpot Poland (dawniej MTS Poland) oraz na rynkach regulowanych, tworzonych przez Giełdę Papierów Wartościowych S.A. w Warszawie i spółkę BondSpot S.A. (dawniej MTS-CeTO S.A.). W 2014 roku, podobnie jak w latach ubiegłych, przeważająca część obrotu (93,4%) koncentrowała się na nieregulowanym rynku międzybankowym. Udział platformy elektronicznej w łącznej wartości obrotów wyniósł 6,6%, a udział GPW nie przekroczył 0,005%.

Tabela 15. Wartość i liczba transakcji na nieregulowanym rynku wtórnym obligacji skarbowych w 2014 roku (mln PLN).

		styczeń	luty	marzec	kwiecień	maj	czerwiec	lipiec	sierpień	wrzesień	październik	listopad	grudzień	RAZEM
RAZEM	wartość	1.014.986	931.629	939.864	942.533	850.684	868.716	894.021	784.726	945.738	1.045.235	830.107	830.775	10.879.013
	liczba	32.127	33.629	33.914	33.668	29.689	31.406	30.786	30.598	37.587	37.846	30.319	30.405	391.974
Rynek międzybankowy	wartość	947.423	882.714	875.401	876.385	792.677	794.966	839.438	719.481	865.335	982.393	794.324	786.475	10.157.013
	liczba	28.150	30.133	29.206	29.892	26.359	26.662	27.543	25.876	32.758	33.425	27.610	27.387	345.001
TBS Poland	wartość	67.563	48.915	64.463	66.148	58.008	73.750	54.583	65.245	80.403	62.843	35.783	44.300	722.000
	liczba	3.977	3.496	4.708	3.776	3.330	4.744	3.243	4.722	4.829	4.421	2.709	3.018	46.973

Wykres 1. Wartość i liczba transakcji na nieregulowanym rynku wtórnym obligacji skarbowych w 2014 roku (mln PLN).

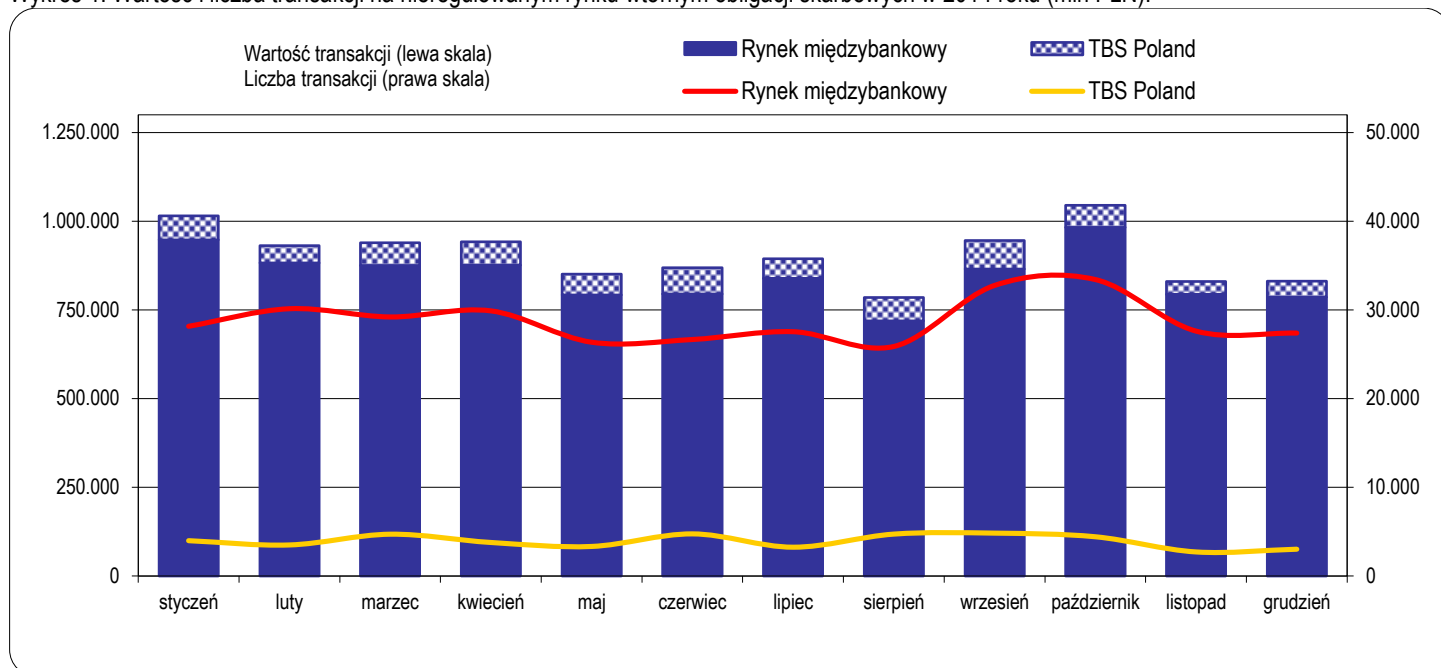
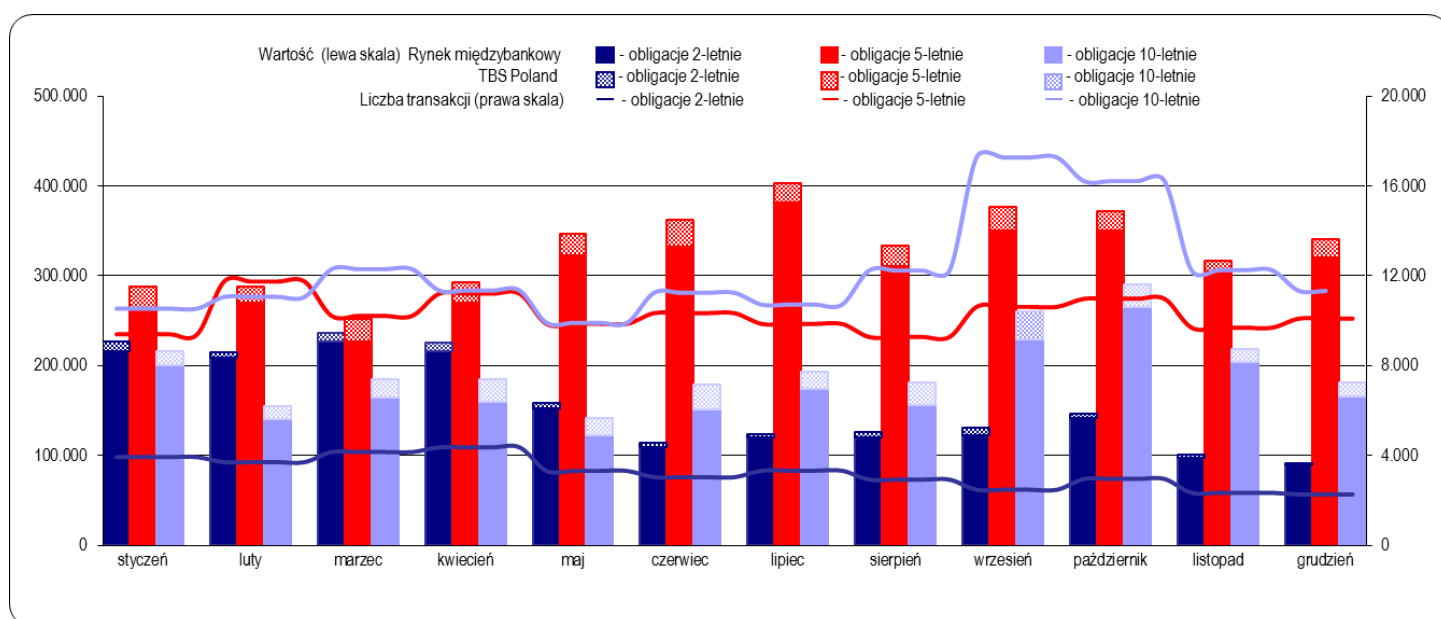


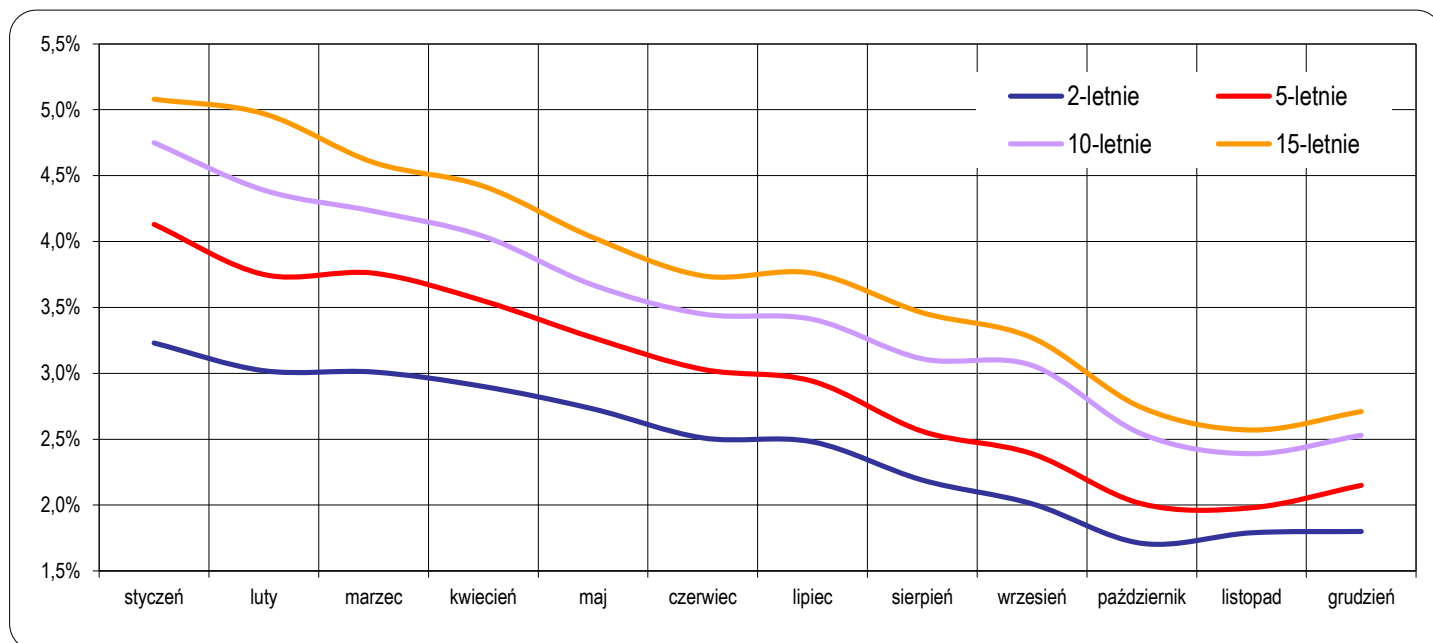
Tabela 16. Wartość i liczba transakcji na nieregulowanym rynku wtórnym stałokuponowych obligacji skarbowych w 2014 roku (mln PLN).

Typ obligacji			styczeń	luty	marzec	kwiecień	maj	czerwiec	lipiec	sierpień	wrzesień	październik	listopad	grudzień	RAZEM
2-letnie	Rynek międzybankowy	Wartość	215.394	209.288	226.723	215.761	152.621	109.557	119.458	119.840	122.939	141.382	97.664	89.827	1.820.454
		Liczba	3.525	3.383	3.651	3.898	3.072	2.775	3.080	2.638	2.283	2.721	2.196	2.165	35.387
	TBS Poland	Wartość	11.405	5.840	9.934	9.993	6.063	4.765	4.220	6.253	7.715	4.580	2.813	1.608	75.186
		Liczba	403	319	503	463	242	259	243	286	190	231	141	97	3.377
RAZEM	Wartość	226.799	215.128	236.656	225.753	158.684	114.322	123.678	126.093	130.654	145.962	100.477	91.434	1.895.640	
	Liczba	3.928	3.702	4.154	4.361	3.314	3.034	3.323	2.924	2.473	2.952	2.337	2.262	38.764	
5-letnie	Rynek międzybankowy	Wartość	263.003	270.031	226.362	269.494	322.869	332.810	381.699	311.272	350.824	350.560	304.967	320.379	3.704.271
		Liczba	8.127	10.501	8.483	9.970	8.728	8.679	8.804	7.915	9.388	9.636	8.840	8.968	108.039
	TBS Poland	Wartość	25.108	18.098	25.145	23.773	23.375	28.870	21.235	22.653	25.840	21.235	11.853	20.873	268.055
		Liczba	1.268	1.245	1.734	1.237	1.134	1.661	1.056	1.362	1.232	1.342	851	1.129	15.251
RAZEM	Wartość	288.111	288.128	251.507	293.267	346.244	361.680	402.934	333.924	376.664	371.795	316.820	341.251	3.972.326	
	Liczba	9.395	11.746	10.217	11.207	9.862	10.340	9.860	9.277	10.620	10.978	9.691	10.097	123.290	
10-letnie	Rynek międzybankowy	Wartość	200.184	140.311	164.128	159.788	121.562	150.353	173.310	155.323	229.109	264.748	203.558	164.932	2.127.307
		Liczba	9.194	9.824	10.526	9.752	8.517	9.281	9.365	10.000	14.876	14.092	10.977	10.064	126.468
	TBS Poland	Wartość	16.030	14.188	19.900	24.595	19.228	27.920	19.680	25.085	31.408	24.873	14.988	15.618	253.510
		Liczba	1.346	1.238	1.773	1.596	1.392	1.964	1.355	2.238	2.398	2.128	1.274	1.269	19.971
RAZEM	Wartość	216.214	154.499	184.028	184.383	140.790	178.273	192.990	180.408	260.517	289.620	218.546	180.549	2.380.817	
	Liczba	10.540	11.062	12.299	11.348	9.909	11.245	10.720	12.238	17.274	16.220	12.251	11.333	146.439	

Wykres 2. Wartość i liczba transakcji na nieregulowanym rynku wtórnym stałokuponowych obligacji skarbowych w 2014 roku (mln PLN).



Wykres 3. Rentowność obligacji stałokuponowych na rynku wtórnym w 2014 roku (rentowność kupna na koniec miesiąca).



3.3. Rynek wtórny SPW wyemitowanych na rynkach zagranicznych.

Obligacje zagraniczne emitowane przez Skarb Państwa w latach 1995-2014 są zarejestrowane na zagranicznych giełdach papierów wartościowych, jednak obrót tymi walorami koncentruje się na nieregulowanych rynkach międzybankowych, charakteryzujących się znacznym stopniem decentralizacji oraz dużą ilością instytucji aktywnie uczestniczących w transakcjach. Te cechy rynków międzybankowych sprawiają, iż obserwacja wartości obrotów dla poszczególnych emisji jest bardzo utrudniona i praktycznie jedynym możliwym do monitorowania parametrem opisującym zachowanie się obligacji jest wysokość marży (tzw. spread) ponad stopę bazową, czyli rentowność obligacji o zbliżonym terminie wykupu uważanej za najbardziej bezpieczną (względnie powyżej odpowiedniej stopy swapowej).

Rozliczenia transakcji zawartych na obligacjach zagranicznych są realizowane przez: Euroclear i Clearstream, Depository Trust Company lub Japan Securities Depository Centre.

3.4. Transakcje typu Sell-Buy-Back z Bankiem Gospodarstwa Krajowego.

Od połowy lutego 2014 roku Bank Gospodarstwa Krajowego oferuje możliwość zawierania transakcji typu Sell-Buy-Back na Skarbowych Papierach Wartościowych. Uczestnikami systemu transakcji są Dealerzy Skarbowych Papierów Wartościowych (DSPW) oraz Kandydaci na DSPW. Głównym celem uruchomienia systemu jest wspieranie mechanizmu rozrachunku transakcji na obligacjach skarbowych w sytuacji czasowej i istotnie ograniczonej dostępności obligacji danej serii na rynku wtórnym w efekcie występowania przewagi popytu nad podażą. Zawierane przez BGK transakcje typu SBB nie zastępują rynku transakcji SBB, a jedynie stanowią wsparcie w sytuacjach napięć, których rynek sam nie może rozwiązać. W 2014 roku zawarto 42 transakcje Sell-Buy-Back na łączną kwotę 3.811 mln zł.

4. ZADŁUŻENIE SKARBU PAŃSTWA.

Tabela 17. Zadłużenie Skarbu Państwa według kryterium miejsca emisji w układzie według instrumentów (nominał, mln PLN).

Wyszczególnienie	XII 2012	XII 2013	XII 2014
Zadłużenie Skarbu Państwa	793.854	838.025	779.938
I. Zadłużenie krajowe Skarbu Państwa	542.970	584.273	503.079
1. Zadłużenie z tytułu SPW	533.477	574.338	491.841
1.1. Rynkowe SPW	526.110	565.704	482.943
oprocentowanie stałe - nieindeksowane	404.026	421.166	369.850
bony skarbowe	6.110	-	-
obligacje OK	55.489	61.527	47.076
obligacje PS	151.290	172.794	149.302
obligacje DS	154.636	148.565	140.568
obligacje WS	36.499	38.280	32.904
oprocentowanie stałe - indeksowane	23.100	30.050	7.779
obligacje IZ	23.100	30.050	7.779
oprocentowanie zmienne	98.984	114.487	105.314
obligacje TZ	495	360	71
obligacje WZ	97.739	114.127	105.243
obligacje PP	750	-	-
1.2. Oszczędnościowe SPW	7.368	8.634	8.898
oprocentowanie stałe	1.784	2.686	2.720
obligacje KOS	-	873	485
obligacje DOS	1.784	1.812	2.234
oprocentowanie zmienne	5.584	5.949	6.179

Wyszczególnienie	XII 2012	XII 2013	XII 2014
obligacje TOZ	81	259	456
obligacje COI	1.832	1.848	1.807
obligacje EDO	3.672	3.842	3.915
2. Pozostałe zadłużenie Skarbu Państwa	9.492	9.935	11.238
przyjęte depozyty – wolne środki jsfp	9.438	9.918	11.219
zobowiązania wymagalne	51	13	16
inne	4	4	4
II. Zadłużenie zagraniczne Skarbu Państwa	250.884	253.752	276.859
1. Zadłużenie z tytułu SPW	199.955	193.782	208.420
1.1. Rynkowe SPW	199.955	193.782	208.420
oprocentowanie stałe	198.431	192.267	206.804
EUR	123.368	120.070	127.537
USD	44.014	42.372	52.066
CHF	16.680	16.654	14.356
JPY	14.370	13.171	12.845
oprocentowanie zmienne	1.524	1.515	1.616
USD	254	246	287
CHF	1.270	1.268	1.329
2. Kredyty zagraniczne	50.929	59.970	68.439
oprocentowanie stałe	21.496	19.079	18.401
EUR	21.252	18.992	18.384
USD	4	-	0
JPY	240	87	17
oprocentowanie zmienne	29.433	40.892	50.039
EUR	29.428	40.892	50.039
USD	4	-	-
3. Pozostałe zadłużenie Skarbu Państwa	0	0	0

Tabela 18. Zadłużenie Skarbu Państwa w układzie podmiotowym (nominał, mln PLN).

Wyszczególnienie	KRAJOWY SEKTOR BANKOWY			KRAJOWY SEKTOR POZABANKOWY			INWESTORZY ZAGRANICZNI			RAZEM		
	XII 2012	XII 2013	XII 2014	XII 2012	XII 2013	XII 2014	XII 2012	XII 2013	XII 2014	XII 2012	XII 2013	XII 2014
Zadłużenie Skarbu Państwa	98.564	125.814	165.723	262.914	277.501	157.323	432.375	434.711	456.893	793.854	838.025	779.938
1. Krajowe SPW	91.526	114.686	150.800	251.472	266.493	145.055	190.479	193.158	195.986	533.477	574.338	491.841
1.1. Rynkowe SPW	91.526	114.686	150.800	244.122	257.875	136.172	190.461	193.143	195.971	526.110	565.704	482.943
bony skarbowe	3.770	-	-	1.751	-	-	590	-	-	6.110	0	0
obligacje OK	7.115	15.349	15.411	15.931	20.336	14.849	32.443	25.842	16.817	55.489	61.527	47.076
obligacje PS	24.412	31.870	41.460	70.631	74.388	39.478	56.248	66.536	68.364	151.290	172.794	149.302
obligacje DS	19.845	18.180	23.822	71.812	64.415	37.297	62.979	65.970	79.450	154.636	148.565	140.568
obligacje WS	1.390	2.224	2.976	16.279	19.201	15.457	18.831	16.855	14.471	36.499	38.280	32.904
obligacje IZ	581	677	839	12.961	22.529	2.478	9.558	6.844	4.462	23.100	30.050	7.779
obligacje TZ	1	0	0	492	360	71	2	1	0	495	360	71
obligacje WZ	34.398	46.385	66.293	53.531	56.647	26.543	9.810	11.094	12.407	97.739	114.127	105.243
obligacje PP	15	-	-	735	-	-	0	-	-	750	0	0
1.2. Oszczędnościowe SPW	0	0	0	7.350	8.619	8.883	18	16	15	7.368	8.634	8.898
obligacje KOS	-	-	-	-	873	485	-	0	0	0	873	485
obligacje DOS	0	0	0	1.782	1.811	2.232	2	2	2	1.784	1.812	2.234
obligacje TOZ	0	0	0	80	258	456	0	0	0	81	259	456
obligacje COI	0	0	0	1.821	1.840	1.802	11	8	5	1.832	1.848	1.807
obligacje EDO	0	0	0	3.667	3.837	3.907	5	5	8	3.672	3.842	3.915
2. Zagraniczne SPW	7.038	11.127	14.923	1.949	1.073	1.030	190.968	181.582	192.467	199.955	193.782	208.420
3. Kredyty zagraniczne	0	0	0	0	0	0	50.929	59.970	68.439	50.929	59.970	68.439
Międzynarodowe Instytucje Finansowe	0	0	0	0	0	0	50.688	59.884	68.422	50.688	59.884	68.422
Klub Paryski	0	0	0	0	0	0	136	37	0	136	37	0
pozostałe	0	0	0	0	0	0	104	50	17	104	50	17
4. Pozostałe zadłużenie Skarbu Państwa	0	0	0	9.492	9.935	11.238	0	0	0	9.493	9.935	11.238
przyjęte depozyty – wolne środki jsfp	0	0	0	9.438	9.918	11.219	0	0	0	9.438	9.918	11.219
zobowiązania wymagalne	0	0	0	51	13	16	0	0	0	51	13	16
inne	0	0	0	4	4	4	0	0	0	4	4	4

Tabela 19. Zadłużenie Skarbu Państwa wg kryterium miejsca emisji oraz faktycznych terminów wykupu (nominał, mln PLN).

Wyszczególnienie	XII 2012	XII 2013	XII 2014
Razem	793.854	838.025	779.938
do 1 roku (włącznie)	99.703	72.682	87.757
od 1 roku do 3 lat (włącznie)	176.574	218.438	186.882
od 3 do 5 lat (włącznie)	165.114	186.369	179.954
od 5 do 10 lat (włącznie)	261.639	282.504	251.593
powyżej 10 lat	90.824	78.033	73.752
I. Zadłużenie krajowe	542.970	584.273	503.079
do 1 roku (włącznie)	85.243	56.173	71.829
od 1 roku do 3 lat (włącznie)	142.502	183.892	150.813
od 3 do 5 lat (włącznie)	130.945	153.799	131.862

Wyszczególnienie	XII 2012	XII 2013	XII 2014
od 5 do 10 lat (włącznie)	159.531	169.410	125.580
powyżej 10 lat	24.748	20.999	22.996
1.1. SPW rynkowe	526.110	565.704	482.943
o oprocentowaniu stałym	404.026	421.166	369.850
do 1 roku (włącznie)	73.395	44.027	52.940
od 1 roku do 3 lat (włącznie)	118.124	143.308	123.409
od 3 do 5 lat (włącznie)	93.751	100.523	87.073
od 5 do 10 lat (włącznie)	101.701	121.064	83.433
powyżej 10 lat	17.054	12.245	22.996
indeksowane	23.100	30.050	7.779
od 1 roku do 3 lat (włącznie)	0	15.577	4.747
od 3 do 5 lat (włącznie)	15.406	0	0
od 5 do 10 lat (włącznie)	0	14.473	3.032
powyżej 10 lat	7.694	0	0
o oprocentowaniu zmiennym	98.984	114.487	105.314
do 1 roku (włącznie)	884	290	6.093
od 1 roku do 3 lat (włącznie)	22.783	22.493	19.208
od 3 do 5 lat (włącznie)	20.777	51.915	43.108
od 5 do 10 lat (włącznie)	54.540	31.036	36.905
powyżej 10 lat	0	8.754	0
1.2. SPW oszczędnościowe	7.368	8.634	8.898
o oprocentowaniu stałym	1.784	2.686	2.720
do 1 roku (włącznie)	1.028	1.618	1.050
od 1 roku do 3 lat (włącznie)	756	1.067	1.669
o oprocentowaniu zmiennym	5.584	5.949	6.179
do 1 roku (włącznie)	443	303	507
od 1 roku do 3 lat (włącznie)	840	1.447	1.780
od 3 do 5 lat (włącznie)	1.010	1.361	1.682
od 5 do 10 lat (włącznie)	3.290	2.838	2.211
2. Pozostałe zadłużenie Skarbu Państwa	9.492	9.935	11.238
do 1 roku (włącznie)	9.492	9.935	11.238
II. Zadłużenie zagraniczne	250.884	253.752	276.859
do 1 roku (włącznie)	14.459	16.509	15.929
od 1 roku do 3 lat (włącznie)	34.072	34.546	36.069
od 3 do 5 lat (włącznie)	34.169	32.570	48.092
od 5 do 10 lat (włącznie)	102.107	113.094	126.013
powyżej 10 lat	66.076	57.034	50.756
1. Obligacje zagraniczne	199.955	193.782	208.420
o oprocentowaniu stałym	198.431	192.267	206.804
do 1 roku (włącznie)	11.363	13.292	13.576
od 1 roku do 3 lat (włącznie)	29.414	27.662	26.900
od 3 do 5 lat (włącznie)	26.600	23.302	36.678
od 5 do 10 lat (włącznie)	81.204	90.260	101.961
powyżej 10 lat	49.850	37.750	27.689
o oprocentowaniu zmiennym	1.524	1.515	1.616
do 1 roku (włącznie)	0	0	1.616
od 1 roku do 3 lat (włącznie)	1.524	1.515	0
2. Kredyty zagraniczne	50.929	59.970	68.439
o oprocentowaniu stałym	21.496	19.079	18.401
do 1 roku (włącznie)	2.798	1.380	1.319
od 1 roku do 3 lat (włącznie)	2.649	4.920	5.207
od 3 do 5 lat (włącznie)	4.994	5.040	5.005
od 5 do 10 lat (włącznie)	7.520	4.852	4.555
powyżej 10 lat	3.535	2.887	2.315
o oprocentowaniu zmiennym	29.433	40.892	50.039
do 1 roku (włącznie)	298	1.836	1.034
od 1 roku do 3 lat (włącznie)	2.009	1.964	2.346
od 3 do 5 lat (włącznie)	1.052	2.714	6.410
od 5 do 10 lat (włącznie)	13.383	17.981	19.496
powyżej 10 lat	12.691	16.397	20.752
3. Pozostałe zadłużenie Skarbu Państwa	0	0	0
do 1 roku (włącznie)	0	0	0

Tabela 20. Zadłużenie sektora finansów publicznych wg kryterium miejsca emisji (nominał, mln PLN).

Wyszczególnienie	XII 2012	XII 2013	XII 2014
Zadłużenie sektora finansów publicznych	840.477	882.293	826.758
Zadłużenie krajowe	576.426	614.322	534.776
1. Dług z tytułu papierów wartościowych	521.934	562.092	480.368
2. Dług z tytułu pożyczek i kredytów	50.881	50.032	52.452
3. Pozostały dług sektora finansów publicznych	3.611	2.198	1.955

Wyszczególnienie	XII 2012	XII 2013	XII 2014
Zadłużenie zagraniczne	264.051	267.971	291.982
1. Dług z tytułu papierów wartościowych	201.108	194.951	208.770
2. Dług z tytułu pożyczek i kredytów	62.934	73.012	83.203
3. Pozostały dług sektora finansów publicznych	9	7	10

Tabela 21. Zadłużenie sektora finansów publicznych wg kryterium rezydenta (nominał, mln PLN).

Wyszczególnienie	XII 2012	XII 2013	XII 2014
Zadłużenie sektora finansów publicznych	840.477	882.293	826.758
Zadłużenie krajowe	394.935	433.363	354.742
1. Dług z tytułu papierów wartościowych	340.442	381.133	300.335
2. Dług z tytułu pożyczek i kredytów	50.881	50.032	52.452
3. Pozostały dług sektora finansów publicznych	3.611	2.198	1.955
Zadłużenie zagraniczne	445.542	448.930	472.015
1. Dług z tytułu papierów wartościowych	382.599	375.910	388.803
2. Dług z tytułu pożyczek i kredytów	62.934	73.012	83.203
3. Pozostały dług sektora finansów publicznych	9	7	10

Tabela 22. Zadłużenie sektora finansów publicznych – przed konsolidacją (nominał, mln PLN).

Wyszczególnienie	XII 2012	XII 2013	XII 2014
Zadłużenie sektora finansów publicznych	889.652	945.221	898.833
1. Zadłużenie sektora rządowego	795.703	839.907	781.774
1.1. Skarb Państwa	793.854	838.025	779.938
1.2. Państwowe fundusze celowe z osobowością prawną	0	0	0
1.3. Państwowe szkoły wyższe	519	580	533
1.4. Samodzielne publiczne zakłady opieki zdrowotnej	1.294	1.261	1.281
1.5. Państwowe instytucje kultury	17	13	9
1.6. PAN i tworzone przez PAN jednostki organizacyjne	8	4	6
1.7. Pozostałe państwowe osoby prawne utworzone na podst. odrębnych ustaw w celu wykonywania zadań publicznych, z wyłączeniem przedsiębiorstw, banków i spółek prawa handlowego	12	23	7
2. Zadłużenie sektora samorządowego	72.813	74.056	77.137
2.1. Jednostki samorządu terytorialnego i ich związki	68.207	69.493	72.415
2.2. Samodzielne publiczne zakłady opieki zdrowotnej	4.393	3.938	4.065
2.3. Samorządowe instytucje kultury	99	81	87
2.4. Pozostałe samorządowe osoby prawne utworzone na podst. odrębnych ustaw w celu wykonywania zadań publicznych, z wyłączeniem przedsiębiorstw, banków i spółek prawa handlowego	114	545	570
3. Zadłużenie sektora ubezpieczeń społecznych	21.137	31.258	39.921
3.1. Zakład Ubezpieczeń Społecznych	0	0	0
3.2. Fundusze zarządzane przez Zakład Ubezpieczeń Społecznych	21.137	31.258	39.921
3.3. Kasa Rolniczego Ubezpieczenia Społecznego	0	0	0
3.4. Narodowy Fundusz Zdrowia	0	0	0

Tabela 23. Zadłużenie sektora finansów publicznych – po konsolidacji (nominał, mln PLN).

Wyszczególnienie	XII 2012	XII 2013	XII 2014
Zadłużenie sektora finansów publicznych	840.477	882.293	826.758
1. Zadłużenie sektora rządowego	770.819	813.515	754.984
1.1. Skarb Państwa	769.129	811.827	753.332
1.2. Państwowe fundusze celowe z osobowością prawną	0	0	0
1.3. Państwowe szkoły wyższe	486	532	478
1.4. Samodzielne publiczne zakłady opieki zdrowotnej	1.189	1.134	1.163
1.5. Państwowe instytucje kultury	3	8	2
1.6. PAN i tworzone przez PAN jednostki organizacyjne	5	2	6
1.7. Pozostałe państwowe osoby prawne utworzone na podst. odrębnych ustaw w celu wykonywania zadań publicznych, z wyłączeniem przedsiębiorstw, banków i spółek prawa handlowego	8	12	2
2. Zadłużenie sektora samorządowego	67.398	68.398	71.655
2.1. Jednostki samorządu terytorialnego i ich związki	64.020	65.210	68.232
2.2. Samodzielne publiczne zakłady opieki zdrowotnej	3.314	3.129	3.358
2.3. Samorządowe instytucje kultury	58	54	62
2.4. Pozostałe samorządowe osoby prawne utworzone na podst. odrębnych ustaw w celu wykonywania zadań publicznych, z wyłączeniem przedsiębiorstw, banków i spółek prawa handlowego	6	4	3
3. Zadłużenie sektora ubezpieczeń społecznych	2.259	380	119
3.1. Zakład Ubezpieczeń Społecznych	0	0	0
3.2. Fundusze zarządzane przez Zakład Ubezpieczeń Społecznych	2.259	380	119
3.3. Kasa Rolniczego Ubezpieczenia Społecznego	0	0	0
3.4. Narodowy Fundusz Zdrowia	0	0	0

Tabela 24. Informacja o zadłużeniu w relacji do PKB.

Wyszczególnienie	2005		2006		2007		2008		2009		2010		2011		2012		2013		2014	
	Kwota w mln PLN	Relacja do PKB (%)	Kwota w mln PLN	Relacja do PKB (%)	Kwota w mln PLN	Relacja do PKB (%)	Kwota w mln PLN	Relacja do PKB (%)	Kwota w mln PLN	Relacja do PKB (%)	Kwota w mln PLN	Relacja do PKB (%)	Kwota w mln PLN	Relacja do PKB (%)	Kwota w mln PLN	Relacja do PKB (%)	Kwota w mln PLN	Relacja do PKB (%)	Kwota w mln PLN	Relacja do PKB (%)
Dług Skarbu Państwa	440.167	44,7%	478.526	44,9%	501.531	42,3%	569.946	44,6%	631.506	46,4%	701.851	48,8%	771.128	49,6%	793.854	49,1%	838.025	50,4%	779.938	45,1%
Państwowy dług publiczny	466.591	47,4%	506.264	47,5%	527.442	44,4%	597.764	46,8%	669.876	49,2%	747.899	52,0%	815.346	52,5%	840.477	52,0%	882.293	53,1%	826.758	47,8%
Dług sektora General Government *	459.569	46,7%	501.854	47,1%	524.356	44,2%	595.380	46,6%	678.326	49,8%	770.450	53,6%	851.429	54,8%	878.415	54,4%	926.115	55,7%	866.568	50,1%
PKB	984.919		1.065.209		1.186.773		1.277.322		1.361.850		1.437.357		1.553.582		1.615.894		1.662.678		1.728.700	

* General Government (GG) - sektor instytucji rządowych i samorządowych zgodnie z ESA'95

Tabela 25. Różnice pomiędzy PDP a długiem sektora instytucji rządowych i samorządowych (nominał, mln PLN).

Wyszczególnienie	XII 2012	XII 2013	XII 2014
Państwowy dług publiczny	840.477	882.293	826.758
1) Dostosowania zakresu sektora	41.456	45.921	41.844
Zadłużenie Krajowego Funduszu Drogowego	41.197	43.645	31.626
Skarbowe papiery wartościowe w posiadaniu funduszy umiejscowionych w BGK	-3.039	-895	-1.211
KFD - nabycie aktywów infrastrukturalnych ¹⁾	11.572	11.424	11.530
Skarbowe papiery wartościowe w posiadaniu Bankowego Funduszu Gwarancyjnego	-9.113	-9.366	-9.571
Przedsiębiorstwa publiczne zaliczone do sektora instytucji rządowych i samorządowych	839	1.114	9.469
2) Różnice dotyczące tytułów dłużnych	-3.518	-2.098	-2.034
Zobowiązania wymagalne	-3.617	-2.202	-1.962
Gwarancje - przejęcie zadłużenia	20	2	0
Zrestrukturyzowane/zrefinansowane kredyty handlowe ²⁾	79	102	229
Instrumenty pochodne	0	0	-301
Dług sektora instytucji rządowych i samorządowych	878.415	926.115	866.568

¹⁾ zgodnie z wytycznymi Eurostatu w odniesieniu do klasyfikacji sektorowej przedsięwzięć budowy autostrad dane z zakresu zadłużenia sektora GG uwzględniają zobowiązania strony rządowej z tytułu budowy niektórych odcinków autostrad

²⁾ warunki zaliczenia zrestrukturyzowanych bądź zrefinansowanych kredytów handlowych do kategorii pożyczki zawarte są w decyzji Eurostatu z dnia 31 lipca 2012 roku The statistical recording of some operations related to trade credits incurred by government

Na stronie internetowej Ministerstwa Finansów znajdują się aktualne pliki zawierające dane dotyczące [zadłużenia Skarbu Państwa oraz sektora finansów publicznych](#).

5. STRUKTURA INSTYTUCJONALNA RYNKU SPW.

Podstawami prawnymi dla funkcjonowania głównych instytucji rynku kapitałowego są:

- Ustawa z dnia 29 lipca 2005 roku o ofercie publicznej i warunkach wprowadzania instrumentów finansowych do zorganizowanego systemu obrotu oraz o spółkach publicznych,
- Ustawa z dnia 29 lipca 2005 roku o obrocie instrumentami finansowymi,
- Ustawa z dnia 29 lipca 2005 roku o nadzorze nad rynkiem kapitałowym,
- Ustawa z dnia 21 lipca 2006 roku o nadzorze nad rynkiem finansowym.

Z rynkiem polskich SPW, od strony jego organizacji oraz nadzoru związane są przede wszystkim następujące podmioty:

- Minister Finansów, reprezentujący Skarb Państwa - emitent SPW, zarządzający długiem publicznym,
- Narodowy Bank Polski (NBP) – agent emisji SPW oferowanych na krajowym rynku hurtowym, pełniący również obsługę kasową budżetu państwa,
- Komisja Nadzoru Finansowego (KNF) – instytucja kontroli i nadzoru nad publicznym rynkiem papierów wartościowych oraz jego instytucjami,
- Krajowy Depozyt Papierów Wartościowych S.A. (KDPW) – instytucja depozytowo-rozliczeniowa papierów wartościowych, w tym obligacji skarbowych,
- Giełda Papierów Wartościowych w Warszawie S.A. (GPW) – instytucja organizująca regulowany rynek wtórny papierów wartościowych, w tym obligacji skarbowych,
- Dealerzy SPW – banki uczestniczące w rynku pierwotnym SPW dla inwestorów instytucjonalnych,
- Centralny Dom Maklerski Pekao S.A. (CDM Pekao S.A.) – agent emisji obligacji detalicznych do dnia 31 lipca 2003 roku,
- Powszechna Kasa Oszczędności Bank Polski S.A. (PKO BP S.A.) – agent emisji obligacji detalicznych od dnia 1 sierpnia 2003 roku,
- Bank Gospodarstwa Krajowego – agent płatniczy części zadłużenia zagranicznego Skarbu Państwa (w tym obligacji skarbowych wyemitowanych na rynku zagranicznym),
- BondSpot S.A. – organizator rynku wtórnego Tresury BondSpot Poland obejmującego hurtowy rynek obrotu obligacjami i bonami skarbowymi,
- Podmioty krajowe i zagraniczne – główni uczestnicy rynku SPW,
- Przedsiębiorstwa maklerskie – podmioty pośredniczące w obrocie na pierwotnym i wtórnym rynku papierów wartościowych,
- Instytucje uczestniczące w emisjach obligacji zagranicznych.

5.1. Użyteczne adresy:

Ministerstwo Finansów
ul. Świętokrzyska 12
00 - 916 Warszawa
tel: +48 (22) 694 55 55
www.finanse.mf.gov.pl

Narodowy Bank Polski
ul. Świętokrzyska 11/21
00 - 049 Warszawa
tel: +48 (22) 185 10 00
www.nbp.pl

REUTERS – strona **PLMINFIN**

BLOOMBERG – strona **PLMF**

Giełda Papierów Wartościowych S.A.
w Warszawie
ul. Książęca 4
00 - 498 Warszawa
tel: +48 (22) 628 32 32
www.gpw.com.pl

Krajowy Depozyt Papierów Wartościowych S.A.
ul. Książęca 4
00-498 Warszawa
tel: +48 (22) 537 93 43
www.kdpw.pl

Strona o obligacjach skarbowych dla
inwestorów indywidualnych:
www.obligacjeskarbowe.pl

Komisja Nadzoru Finansowego
Plac Powstańców Warszawy 1
00 - 950 Warszawa
tel: +48 (22) 262 50 00
www.knf.gov.pl

Powszechna Kasa Oszczędności Bank Polski S.A
ul. Puławska 15
02-515 Warszawa
tel. +48 801 302 302 (infolinia)
tel. +48 (81) 535 65 65
www.pkobp.pl

BondSpot S.A.
Al. Armii Ludowej 26
00 - 609 Warszawa
tel: +48 (22) 579 81 00
www.bondspot.pl

CDM Pekao S.A.
ul. Wołoska 18
02 - 675 Warszawa
tel: +48 (22) 821 88 70
www.cdmpekao.com.pl